

الموجهات التصميمية عمارة القطيف



الدليل التطبيقي - الفلل السكنية



الفهرس

- اولاً . المقدمة.....3
- ثانياً. الفلل السكنية.....3
- ثالثاً. كيفية استخدام الموجهات التصميمية.....4
01. صفحات البداية.....5
 - الطراز/النمط التقليدي.....5
 - الطراز/النمط الإنتقالي.....6
 - الطراز/النمط المعاصر.....7
02. قواعد التكوين.....8
03. العناصر المعمارية.....9
 - عناصر الطراز/النمط التقليدي.....9
 - عناصر الطراز/النمط الإنتقالي.....10
 - عناصر الطراز/النمط المعاصر.....11
04. الألوان والمواد.....12
05. الأنماط والزخارف.....13
06. الفراغ العام.....14
07. المسموح والممنوع.....15
08. أمثلة لنماذج تصميمية.....16
 - نموذج لفيلا سكنية على الطراز التقليدي.....16
 - نموذج رقم 1 لفيلا سكنية على الطراز الانتقالي.....17
 - نموذج رقم 2 لفيلا سكنية على الطراز الانتقالي.....18
 - نموذج رقم 1 لفيلا سكنية على الطراز المعاصر.....19
 - نموذج رقم 2 لفيلا سكنية على الطراز المعاصر.....20
 - نموذج رقم 3 لفيلا سكنية على الطراز المعاصر.....21



حدود النطاق الجغرافي لعمارة القطيف



الدليل التطبيقي – الفلل السكنية

عمارة القطيف – الموجهات التصميمية



نموذج تصميمي لواجهة فيلا سكنية على الطراز التقليدي في القطيف

ثانيًا. الفلل السكنية

الفلل السكنية لأسرة واحدة

ينبغي على المصممين تطبيق الطابع المعماري بحيث تتناسب مبادئ التكوين مع التحديات الخاصة بنمط مباني الفلل. وطالما أن الطابع العمراني ينشأ على مستوى الحي، فإن هذا يستدعي من مصممي الفلل المساهمة في إنشاء شوارع مترابطة وجذابة. ستكون معالجة الواجهات الرئيسية والأسوار الخارجية ذات أهمية بالغة في تشكيل وصياغة الفراغ العام. ثم إن تكرار الفلل المتطابقة يمكن أن يؤدي إلى الرتابة وضيق الطابع العمراني للمكان. وبالرغم من أن التناسق أمر إيجابي، إلا أن التنوع بين المباني المجاورة يساهم في تعزيز الشعور بالتميز والانتماء. لذلك سوف تساهم الفلل السكنية في تعزيز الطابع المعماري للقطيف من خلال معالجة تلك التحديات الأساسية والتعامل معها.

يطبق هذا الدليل الموجهات التصميمية لعمارة القطيف على مباني الفلل السكنية من خلال موازنة احتياجاتها مع متطلبات هذه الموجهات.

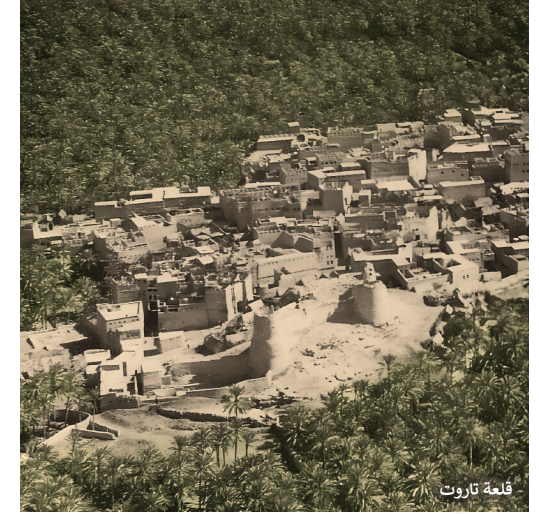
تشكل الفلل السكنية نسبة كبيرة من البيئة المبنية في المملكة، وتؤثر بصورة واضحة على حياة الناس وهوية المكان.

تخدم الفلل السكنية احتياجات السكان من خلال مجموعة متنوعة من الأنماط لتندمج مع محيطها بشكل أفضل. لذلك، يعد التعامل مع تصميمها جزءًا مهمًا من تطبيق الموجهات التصميمية.

يتضمن طابع الفلل ثلاثة أنماط مميزة تطورت في القرن العشرين بالمملكة العربية السعودية، معبرة عن انسيابية الانتقال من النسيج التاريخي إلى الأنماط المعاصرة الحديثة. تتألف الفلل عادةً من قطع أراضي كبيرة مستطيلة الشكل، ومحاطة من جميع الجهات بسور، ويمكن الوصول إليها بالسيارة أو من خلال المدخل الرئيسي، حيث تقع جميعها على نفس الواجهة. تميل الفلل نحو التكوين الأفقي ذو الخطوط المستطيلة وإطلالة رئيسية نحو الشارع، مع المحافظة على الخصوصية في الوقت نفسه من خلال السور الخارجي. كما تستمد الأنماط المختلفة طابعها الخاص من خلال الفروقات المتطورة في نوع المبنى.



قلعة القطيف



قلعة تاروت

أولًا. المقدمة

يهدف هذا المستند إلى تحقيق الطابع المعماري في القطيف من خلال تقديم التوجيه والمساعدة للمصممين والمقاولين لتطبيق الموجهات التصميمية في مشاريعهم.

تعتبر واحة القطيف من أبرز مناطق المملكة التي استوطنتها الإنسان بشكل مستمر بسبب توفر المياه اللازمة للإنتاج الزراعي. تقع المنطقة على الساحل الشرقي، وتتميز بمجموعة متنوعة من المناطق البيئية مثل غابات النخيل والشعب المرجانية البحرية والسهول الرملية والمستنقعات والمسطحات الملحية.

تتواجد معظم التجمعات العمرانية في المنطقة على امتداد الساحل وتتكون من مدن لصيد الأسماك، بالإضافة إلى بعض التجمعات العمرانية الصحراوية التي تقع في الأودية الجافة أو المنخفضات الطبيعية، وكذلك المناطق المناخية الكثيفة التي ترتبط بتجمعات مزارع النخيل.

يتم الحصول على المواد المستخدمة في البناء والتطوير في الغالب من البيئة المحيطة ولا يظهر عليها الكثير من التأثيرات من المناطق المحيطة أو البعيدة. كانت أنماط الحياة في الغالب موجهة نحو تأمين سبل العيش، وكانت المواد المستخدمة تتضمن النخيل والصخور المألحة والطين الرسوبي والقش.

يعتبر النمط المعماري والتصميمي في المنطقة أكثر هدوءًا مقارنة بتلك الموجودة في مناطق الواحات مثل الأحساء وبزخارف أقل.

نظراً لتكرار العواصف الرملية والضباب، فإن نوافذ المبنى وفحات التهوية تكون صغيرة لمنع تراكم الغبار في المناطق الداخلية. المناخ في المنطقة ليس شديدًا إلا أن الرطوبة العالية شائعة جداً.

يعتبر هذا الدليل ملحق لمجلد الموجهات التصميمية لعمارة القطيف. وينبغي على المصممين قراءة النسخة الكاملة لهذه الموجهات التصميمية للحصول على فهم شامل لجميع جوانب العمارة المحلية. كما يرجى الرجوع إلى خرائط توزيع الأنماط المعمارية التي تستعرض الأنماط الممكنة تطبيقها على منطقة المشروع.

للاطلاع على هذه المصادر يُرجى استخدام الروابط أدناه.

رابط لكامل الموجهات التصميمية



رابط خرائط توزيع الأنماط المعمارية



ثالثاً. كيفية استخدام الموجهات التصميمية

يرجى اتباع التعليمات التالية لإنشاء مبنى يحقق الطابع المعماري في القطيف.

- الرجوع إلى خرائط توزيع الأنماط المعمارية لمعرفة الطراز المعماري المسموح به في موقع المشروع، سواء تقليدي، انتقالي، أو معاصر.
- الاختيار من بين الأنماط المعمارية المتاحة، ومن ثم مراجعة قائمة الموجهات التصميمية للنمط المحدد في الصفحات من 5 إلى 7.
- تقييم التصميم وفقاً لكل فئة من الموجهات التصميمية التالية:

- التكوين:** هل التصميم الخاص بكتلة المبنى والواجهة يتبع مبادئ التكوين؟ (القسم رقم 2)
- العناصر:** هل تم توزيع العناصر المتفردة في المبنى بالشكل الصحيح بما يعبر عن الطابع المعماري للطراز المستخدم؟ (القسم رقم 3)
- المواد والألوان:** هل المواد والألوان المستخدمة في المبنى ضمن النسب المحددة؟ (القسم رقم 4)
- الأنماط والزخارف:** هل العناصر المستخدمة في المبنى مستوحاة من الحرف والثقافة المحلية؟ (القسم رقم 5)
- الفراغ العام:** هل يساهم المبنى في تعزيز جودة الفراغ العام والطابع الخاص للشارع والحي؟ (القسم رقم 6)
- المسموح والمنوع:** هل تم تفادي الأخطاء الشائعة التي تؤثر سلباً على طابع المباني وشكلها وعلى المشهد الحضري؟ (القسم رقم 7)
- أمثلة لنماذج تصميمية:** هي عدد من الرسومات التوضيحية لغرض الاستلham، الغاية منها توضيح إمكانية تطبيق الموجهات التصميمية على المبنى. (القسم رقم 8)

4 يحتوي هذا المستند على **الموجهات التصميمية الإلزامية** لكل نمط من أنماط المباني، وسيتم التعبير عنه بالرموز التالية. ستظهر الرموز الثلاثة جميعها في حال كانت الموجهات التصميمية إلزامية لجميع الأنماط:

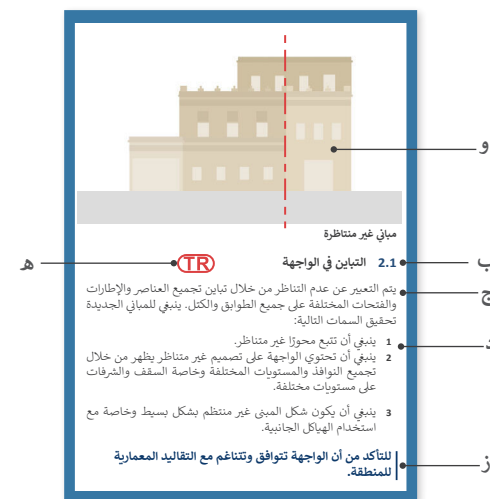
TR إلزامي للطراز التقليدي

TN إلزامي للطراز الانتقالي

C إلزامي للطراز المعاصر

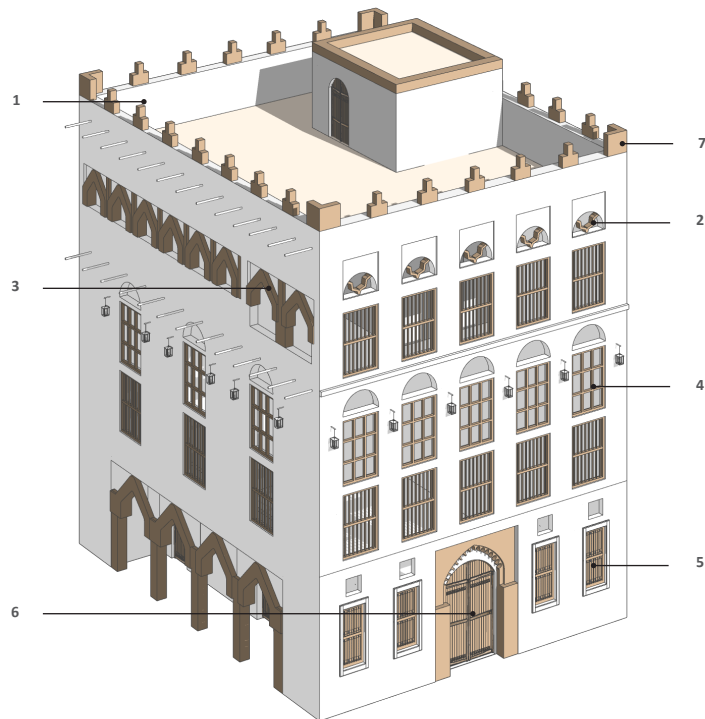
5 تم تنظيم الموجهات التصميمية وفقاً للأجزاء التالية:

- أ. عنوان القسم: يشير إلى التصنيف العام للموجه التصميمي.
- ب. العنوان الفرعي: يشير إلى موضوع محدد للموجه التصميمي.
- ج. الوصف: شرح موسع عن الموجه التصميمي.
- د. التعليمات: المبادئ التصميمية والقواعد التي يجب اتباعها.
- هـ. الرمز الإلزامي: يشير إلى موجهات تصميمية ذات أولوية عالية يجب الالتزام بها.
- و. الرسومات التوضيحية: رسومات غير تشريعية الغرض منها توضيح وفهم الموجهات التصميمية بشكل بصري.
- ز. المبرر: يبرز الهدف من الموجه التصميمي مما يساعد في إيجاد بدائل لتحقيق الغاية من الموجه التصميمي.



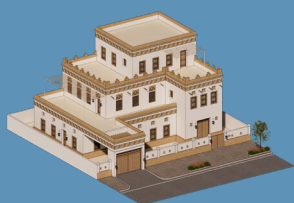
الهيكل النموذجي للموجهات التصميمية

هذا النموذج عبارة عن مرجع عام يوضح أبرز سمات العمارة التقليدية في عمارة القطيف والتي تم إعداد الموجهات التصميمية على أساسها



السمات الرئيسية:

- 1 أسطح المباني مستوية بستر سطح مرتفعة لحفظ الخصوصية من العامة.
- 2 الفتحات: تتواجد عادةً في الطوابق العلوية وتضفي تناماً على الواجهة.
- 3 الأروقة المفتوحة: تحتوي على أقواس ذات تشكيل مميز (مكون من تقاطعات مقوسة)، كما تقع الأقواس نفسها داخل إطار وتكون مستندة على أعمدة دائرية قصيرة.
- 4 تقع النوافذ الرئيسية في الطوابق العلوية، بينما يحتوي الطابق الأرضي على نوافذ أصغر حجماً لتحقيق الخصوصية.
- 5 نمط مميز للنوافذ تسمى الدريشة، حيث تحتوي على قضبان حديدية لإدخال الضوء الطبيعي إلى الداخل بزاوية محددة.
- 6 الباب الرئيسي: يتألف إما من قوس أو قوس نصف دائري أو بروز مستطيل الشكل في المنطقة التي تعلو الباب، مع إطار مميز وبعض الزخارف. وقد يكون غائراً داخل الإطار.
- 7 تظهر الشرف المسننة على محاذاة المقاطع الرأسية للمبنى.

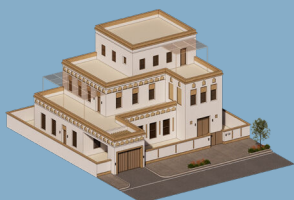


TR

الطراز التقليدي

يزخر هذا الطراز بالأصالة والثراء بالتفاصيل التي تعبر عن شكل العمارة التقليدية.

يبدأ من صفحة رقم 5

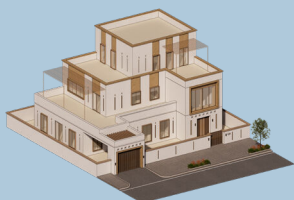


TN

الطراز الانتقالي

يعتبر الطراز المناسب الذي يساعد على خلق تحول تدريجي في الأنماط بين المناطق ذات الطابع المختلف.

يبدأ من صفحة رقم 6



C

الطراز المعاصر

يحافظ هذا الطراز على الخصائص المهمة للطابع المعماري المحلي مما يعطيه ميزة عن العمارة المعاصرة في أي منطقة أخرى.

يبدأ من صفحة رقم 7

1.0 الطراز/النمط التقليدي

يرجى البدء من هنا لاستعراض الموجهات التصميمية العامة للطراز التقليدي للفلل السكنية.

ينبغي أن تراعى المباني ذات الطراز التقليدي أكبر عدد ممكن من الموجهات التصميمية بدقة وعناية قدر الإمكان. الطراز التقليدي مناسب للمشاريع القريبة من المناطق التي بها مباني أثرية وأجزاء المدينة القريبة من المواقع التاريخية.

ملحوظة – أرقام الموجهات التصميمية الواردة أدناه تتوافق مع الأقسام من 2 إلى 5 في هذا الدليل وليست تسلسلية: تستعرض هذه الصفحة السمات الرئيسية ذات الصلة بتطبيق الطراز التقليدي على الفلل السكنية.

قواعد التكوين

2.1 التباين في الواجهة

لإتقان العمارة التقليدية في القطيف، ينبغي تطبيق مبدأ عدم التناظر. على عكس المباني ذات السمات الموحدة، تتميز الفلل بنمط شبكي مترابط مما يبرز جمال عدم التناظر. ينبغي الحفاظ على الأسطح التي يمكن الوصول إليها والموجودة على مستويات مختلفة داخل المبنى فهي عناصر أساسية. من خلال دمج هذه الميزات، يمكن إنشاء هيكل متعدد الأبعاد يتجاوز التصميم التقليدية المربعة أو المستطيلة. ينبغي في التصميم إعطاء الأولوية للعناصر غير المتناظرة مثل تدرج الشرفات ومستويات الأسطح المتنوعة لتجسد جوهر هذا الطراز المعماري الفريد.

2.2 تجميع العناصر

تتسم أغلب الفلل ذات الطراز التقليدي بشكل أفقي. ولإدخال الاختلافات الرأسية في كل مستوى يمكن أن تكون الجدران مرتدة عن السور المحيط وكذلك عن الأقسام المختلفة في الفيلا، أو التفاوت في ارتفاع سترة السطح (الدورة)، أو التغييرات في التناظر الموضعي في أكثر من طابق.

2.3 المداخل والمعالجات

ينبغي أن تكون القاعدة وبقية أجزاء المبنى من نفس المادة. ومع ذلك، يتم إبراز اتصال الجدار بالأرض من خلال قاعدة مرئية، ومصنوعة عادةً من مادة مختلفة مثل الحجر أو طوب أكبر. ينبغي أن تكون هناك فتحات كبيرة مغطاة لموقف السيارة أو المرآب، وينبغي أن يكون المدخل الرئيسي مميزاً بشكل واضح من خلال إطار خاص. ومن الضروري وجود سور على الحدود الخارجية يحتوي على بوابات للمركبات ومدخل رئيسي.

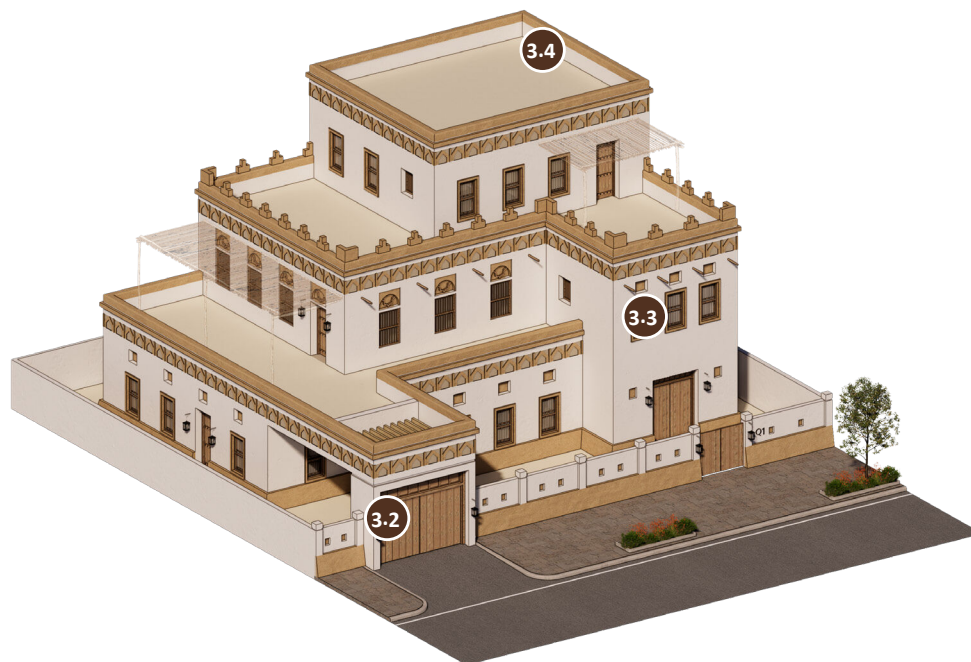
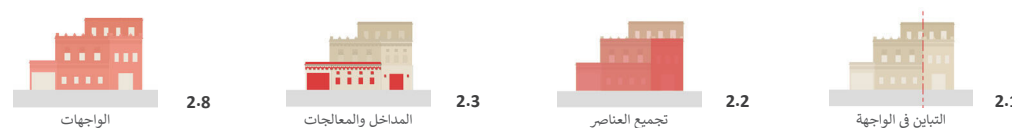
2.7 التكوين الهندسي

لتحقيق تصميم متناسق وجذاب بصرياً، يجب أن يعكس تنظيم الواجهات والفتحات والزخارف استخداماً مدروساً للأشكال الهندسية المتنوعة. وبالنسبة للأبواب والنوافذ، يُفضل اعتماد الأشكال الهندسية المستطيلة أو المقوسة. يمكن تعزيز الجدران الخلفية من خلال إدخال فتحات مستطيلة بأشكال متنوعة ضمن الواجهة. كما يُنصح بإضافة الأقواس نصف الدائرية لمنح الواجهات الخارجية طابعاً جمالياً مميزاً.

2.8 الواجهات

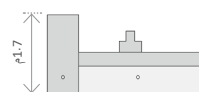
ينبغي أن تحتوي واجهات المباني على نسب فتحات تتراوح بين 20% إلى 35% كحد أقصى من إجمالي المساحة، في حين ينبغي ألا تتجاوز فتحات الواجهات الجانبية نسبة 20% من مساحة الواجهة الأمامية. وتشمل مساحة «الفتحات» جميع العناصر التي تتيج الدخول أو التفاعل مع الفيلا، مثل النوافذ، والأبواب، والشرفات (البلكونات)، والسواتر وغيرها من العناصر التركيبية.

كما ينبغي ألا تغطي الواجهات الجانبية على الواجهة الأمامية، ولذلك يُفضل تقليل عدد الفتحات فيها مقارنة بالواجهة الرئيسية.



منظور ثلاثي الأبعاد يبين مثلاً لتطبيق قواعد التكوين لفيلا سكنية تقليدية.

السمات المعمارية للنمط/
الطراز التقليدي



نموذج لستره سطح



2.9 منظر السطح وعناصره

ينبغي أن يكون خط ستره السطح (الدورة) وسقف المبنى مستويًا ومستطيلًا. وتستخدم الشرف المسننة في الطابق العلوي. وينبغي أن تكون الأسطح قابلة للاستخدام كشرفات وبعضها يتضمن عناصر تظليل أو رواق. كما ينبغي تقسيم السطح للحصول على ارتفاعات متغيرة في الواجهة.

عناصر الطراز التقليدي

3.2 الأبواب والمداخل

ينبغي أن يكون المدخل الرئيسي للمسكن واضحاً على الواجهة، بحيث يكون متراجعاً بشكل طفيف عن سور المبنى، ولكن بارزاً عن كتلة الفيلا الرئيسية. كما ينبغي استخدام ألواح الخشب للمدخل الرئيسي. وينبغي أن تكون الأبواب في المستويات الأخرى غائرة قليلاً.

3.3 النوافذ والفتحات

ينبغي أن تكون النوافذ مستطيلة ومصنوعة من الخشب، وقد تحتوي على عنصر زخرفي نصف دائري. تكون النوافذ إما مربعة أو مستطيلة الشكل، وتتضمن سواتر خشبية. كما ينبغي تجنب استخدام النوافذ الأفقية الطويلة أو وضع النوافذ مقابلة لنوافذ المباني المجاورة.

3.4 عناصر السطح

ينبغي تقسيم واجهة الفيلا بحيث تراعى التناغم التراثي (الإيقاع) الذي تتسم به العمارة التقليدية وتجنب الأشكال الطويلة غير المتقطعة. ينبغي تقسيم الواجهات على عدة مقاطع لتحقيق مقياس إنساني وإثراء الجانب البصري، وخاصة على الواجهة الرئيسية من خلال رفع جزء منها أو زيادة ارتفاع ستره السطح (الدورة). ولضمان الخصوصية، يُفضل استخدام ستره سطح مرتفعة، وسواتر، وعناصر تظليل، ومزاريب (لتصريف المياه) على امتداد الواجهة. كما ينبغي دمج الأنماط الزخرفية التقليدية والشرف المسننة على ستره السطح.

3.5 العناصر الأخرى

ينبغي أن يكون السور من نفس مادة الفيلا. مع ذلك، يتم إبراز اتصال الجدار بالأرض من خلال قاعدة مرئية، مصنوعة عادةً من مادة مختلفة مثل الحجر أو طوب أكبر. كما ينبغي الأخذ بعين الاعتبار دمج العناصر الهندسية والأحزمة الزخرفية على طول السور وعلى جميع طوابق الفيلا.

الألوان والمواد والزخارف

4.1 الألوان

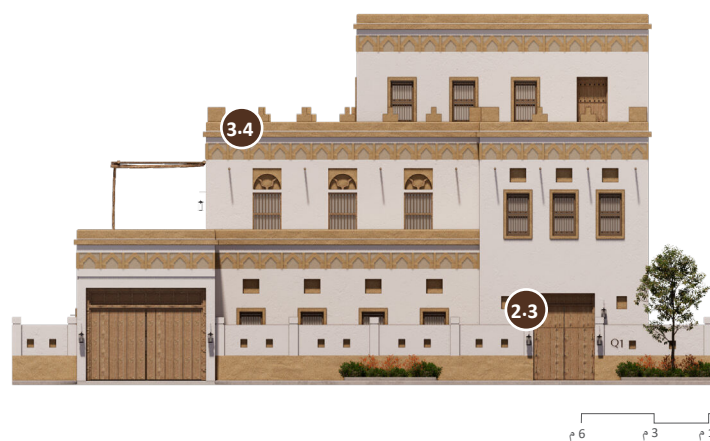
ينبغي أن تكون واجهات المبنى من الألوان الطبيعية، باستخدام درجات الأبيض الفاتح بشكل رئيسي والخشب. ينبغي استخدام ألوان فرعية بشكل محدود، بحيث لا تتجاوز نسبتها 10-20% من مساحة الواجهة. لمزيد من المعلومات يرجى الرجوع إلى قسم 4.0 «الألوان والمواد».

4.2 المواد

ينبغي أن يتميز السطح الرئيسي للجدار بتشطيب غير لامع، باستخدام الجص الأبيض الفاتح، أو الطلاء الجيري، أو مواد مشابهة. كما ينبغي أن يكون هذا التشطيب مستمراً من أعلى القاعدة حتى قمة ستره السطح (الدورة). ينبغي استخدام الخشب أو مواد أخرى مشابهة من حيث اللون، والمظهر، والملمس للنوافذ والأبواب.

5.0 الأنماط والزخارف

ينبغي أن يكون تصميم السواتر الخشبية (أو مواد مماثلة) وألواح الأبواب والحواف المعالجة مستوحى من الأنماط التاريخية المحلية.



واجهة تبين مثلاً لتطبيق قواعد التكوين لفيلا سكنية تقليدية.

1.0 الطراز/النمط الانتقالي

يرجى البدء من هنا لاستعراض الموجهات التصميمية العامة للطراز الانتقالي للفلل السكنية.

تساعد المباني ذات الطراز الانتقالي على دمج العمارة التقليدية مع السياق الحضري الأكبر، وتوجيه التصميم نحو تفسيرات جديدة للشكل التقليدي للمبنى.

ملحوظة – أرقام الموجهات التصميمية الواردة أدناه تتوافق مع الأقسام من 2 إلى 5 في هذا الدليل وليست تسلسلية: تستعرض هذه الصفحة السمات الرئيسية ذات الصلة بتطبيق الطراز الانتقالي على الفلل السكنية.

قواعد التكوين

2.1 التباين في الواجهة

لتصميم الفلل على الطراز الانتقالي ينبغي أن تكون غير متناظرة لخلق جمالية متوازنة وديناميكية. لتحقيق ذلك، يتم دمج كتل مترابطة بشكل طفيف على جوانب مختلفة من الفيلا. تضيف هذه التراكبات اهتماماً بصرياً وعمقاً للواجهة بينما تكسر التناظر في التصميم. بالإضافة إلى ذلك، ينبغي دمج شرفات السطح التي يمكن الوصول إليها في التصميم، مع التأكد من أنها تنسجم بسلاسة مع الهيكل العام. لا تعزز فراغات السطح الجاذبية المعمارية فحسب، بل توفر أيضاً مناطق عملية للاسترخاء أو الترفيه.

2.2 تجميع العناصر

لتحقيق توازن على المستوى الأفقي للكتل النابعة من الطراز التقليدي، ينبغي وجود فواصل رأسية متباعدة بشكل غير مبالغ فيه على الجدار المرند عن السور، أو الاختلافات في سترة السطح (الدروة)، أو التغيير في التناظر المحلي في أكثر من طابق. وتساهم الزوايا وستر السطح والأحزمة في تعزيز التكوين المربع والرأسي للفيلا.

2.3 المداخل والمعالجات

ينبغي أن تكون القاعدة وبقية أجزاء المبنى من نفس المادة. ينبغي أن تكون هناك فتحة لموقف سيارة مغطى (مرآب) يكون امتداداً للشرقة (البلكونة) الأولى القابلة للاستخدام ويكون المدخل الرئيسي مميزاً وواضحاً. ومن الضروري أيضاً وجود السور على الحدود الخارجية، مع وجود إطارات حول بوابات المركبات والمدخل الرئيسي.

2.7 التكوين الهندسي

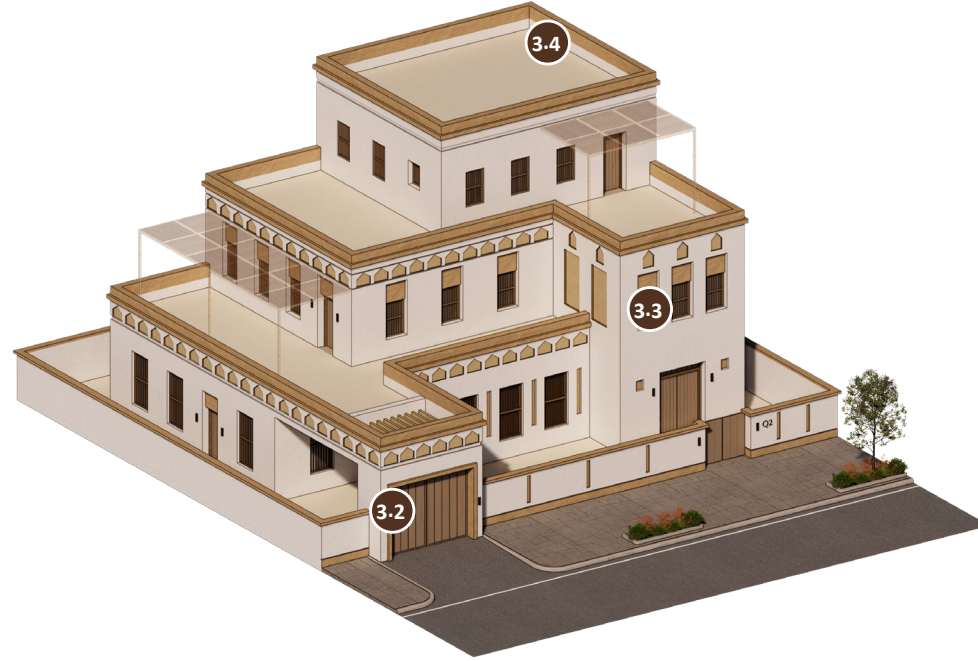
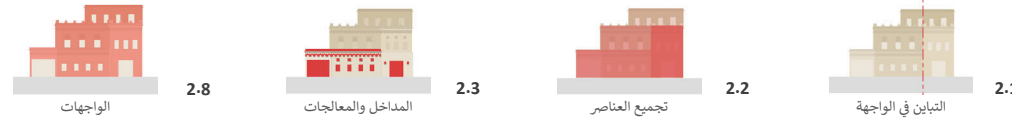
ينبغي ترتيب النوافذ والشرفات والأبواب والممرات والسلام في الطراز الانتقالي لخلق تناظرات موضعية تتوافق مع استخدامات العمارة الداخلية وبرنامجه. ينبغي تجنب النمط الشبكي الزاوي الذي يتناسب مع العمارة المعاصرة. يفضل استخدام الأشكال الهندسية المتعامدة للأبواب والنوافذ. كما ينبغي تعزيز الجدران الخلفية باستخدام أشكال متنوعة من النوافذ المستطيلة في الواجهة.

2.8 الواجهات

ينبغي أن تتراوح نسبة الفتحات في واجهة المبنى من بين 30% إلى 40% كحد أقصى من إجمالي مساحة الواجهة. كما ينبغي أن لا تغطي الواجهات الجانبية على الواجهة الأمامية، ولذلك يُفضل تقليل عدد الفتحات فيها مقارنة بالواجهة الرئيسية.

2.9 منظر السطح وعناصره

بشكل عام، ينبغي أن تكون جميع الواجهات غير متناظرة. ينبغي أن يكون خط ستر السطح (الدروة) وسقف المبنى مستويًا ومستطيلًا. ينبغي تقسيم السطح للحصول على ارتفاعات متغيرة في الواجهات.



منظور ثلاثي الأبعاد يبين مثلاً لتطبيق قواعد التكوين لفيلا سكنية انتقالية.



واجهة تبين مثلاً لتطبيق قواعد التكوين لفيلا سكنية انتقالية.

عناصر الطراز الانتقالي

3.2 الأبواب والمداخل

ينبغي أن يكون المدخل السكني الرئيسي ذو الباب المزدوج واضحاً على الواجهة، من خلال تجويف محيط في الجدار، مع إبراز البوابة على السور المحيط بالمبنى. أما الأبواب في الطوابق الأخرى (مثل الأبواب في الشرفات أو السطح) فغالباً ما تكون غائرة قليلاً ومصنوعة من الخشب أو مواد مماثلة.

3.3 النوافذ والفتحات

ينبغي أن تكون النوافذ الموجودة على الواجهة الرئيسية على ثلاث مستويات على الأقل مع التدرج في الحجم والنسب. في الطراز الانتقالي، ينبغي أن تأخذ النوافذ أشكالاً مستطيلة رفيعة، ومستطيلة كبيرة، ومربعة، وأخرى مقوسة. وقد تحتوي على فتحات أطول، حيث يسمح التصميم بدخول كمية كبيرة من الإضاءة الطبيعية. ينبغي تجنب استخدام النوافذ الأفقية الطويلة أو وضع النوافذ مباشرة مقابل نوافذ المباني المجاورة.

3.4 عناصر السطح

ينبغي ألا يشكل ارتفاع واجهة الفيلا شكلاً طويلاً غير منقطع. ينبغي تقسيم الواجهة على أجزاء متقاربة لإضفاء طابع إنساني على الشارع ومنح الشعور بالتنوع والجاذبية. ينبغي تطبيق هذا المبدأ على جميع واجهات المبنى، لا سيما الواجهة الرئيسية، من خلال رفع جزء واحد على الأقل من الكتلة أعلى من بقية الواجهة. ينبغي الحفاظ على خصوصية السكان وحمايتهم باستخدام ستر سطح (دروة) مرتفعة، وسواتر، وعناصر تظليل علوية. ينبغي إضافة تجاويف متباعدة بمسافات متساوية على طول ستر السطح.

3.5 العناصر الأخرى

ينبغي أن يكون السور الخارجي للمبنى من نفس مادة الفيلا. ينبغي أن تكون بوابة المرآب والمدخل الرئيسي مصنوعة من ألواح الخشب أو مادة مماثلة، بتصميم بسيط وتشطيب يتناسب مع واجهات الطراز الانتقالي. ينبغي أيضاً الأخذ بعين الاعتبار دمج الزخارف الهندسية على طول الواجهة، خاصة فوق النوافذ وبين الفتحات المختلفة.

الألوان والمواد والزخارف

4.1 الألوان

ينبغي أن تتكون واجهات المبنى من ألوان طبيعية، مستمدة من البيئة الطبيعية، مع التركيز بشكل رئيسي على درجات اللون الأبيض الفاتح والخشبي. ينبغي استخدام الألوان الفرعية بشكل محدود. لمزيد من المعلومات يرجى الرجوع إلى قسم 4.0 «الألوان والمواد».

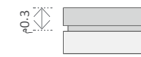
4.2 المواد

ينبغي أن يتميز السطح الرئيسي للجدار بتشطيب غير لامع، باستخدام الجص الأبيض الفاتح، أو الطلاء الجري، أو مواد مشابهة. كما ينبغي أن يكون هذا التشطيب مستمراً من أعلى القاعدة حتى قمة ستر السطح (الدروة). ينبغي أن تكون النوافذ والأبواب والسواتر مصنوعة من الخشب الداكن أو مواد تشطيب مماثلة.

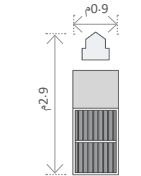
5.0 الأنماط والزخارف

ينبغي أن يكون تصميم السواتر الخشبية (أو مواد مماثلة) وألواح الأبواب ومعالجات الجدران مستوحى من الأنماط التاريخية المحلية.

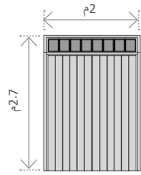
السمات المعمارية للنمط/ الطراز الانتقالي



نموذج لستر سطح



نموذج لناقذة



نموذج لباب

3.4

3.3

3.2

1.0 الطراز/النمط المعاصر

يرجى البدء من هنا لاستعراض الموجهات التصميمية العامة للطراز المعاصر للفلل السكنية.

تهدف المباني في هذا الطراز إلى المحافظة على جوهر العمارة المحلية وذلك من خلال الفهم والتفسير العميق لمفردات التكوين المعماري التقليدي والتعبير عنه بطريقة معاصرة.

ملحوظة – أرقام الموجهات التصميمية الواردة أدناه تتوافق مع الأقسام من 2 إلى 5 في هذا الدليل وليست تسلسلية: تستعرض هذه الصفحة السمات الرئيسية ذات الصلة بتطبيق الطراز المعاصر على الفلل السكنية.

قواعد التكوين

2.1 التباين في الواجهة

تعتمد الفلل ذات الطراز المعاصر على دمج الطابع غير المتناظر للطرازين التقليدي والانتقالي، وذلك من خلال الأسطح غير المتناظرة، وارتفاعات المبني، كما يظهر هذا التباين (عدم التناظر) في الواجهة، على سبيل المثال، من خلال مجموعة الشرفات المتاحة للسكان في أماكن مختلفة من السطح.

2.2 تجميع العناصر

على الرغم من أن التوسع الأفقي أقل وضوحاً، إدخال المزيد من الأشكال الرأسية في كل مستوى من خلال اختلاف المستويات بين السور الخارجي أو تفاوت ارتفاعات سترّة السطح (الدروة) أو التغيير في التناظر الموضعي في أكثر من طابق. تعمل الشرفات (البلكونات)، والأسطح المزودة بدرابزينات زجاجية شفافة، والنوافذ ذات الاستطالة الرأسية على تعزيز الإحساس بالتكوين الرأسي للفيلا.

2.3 المداخل والمعالجات

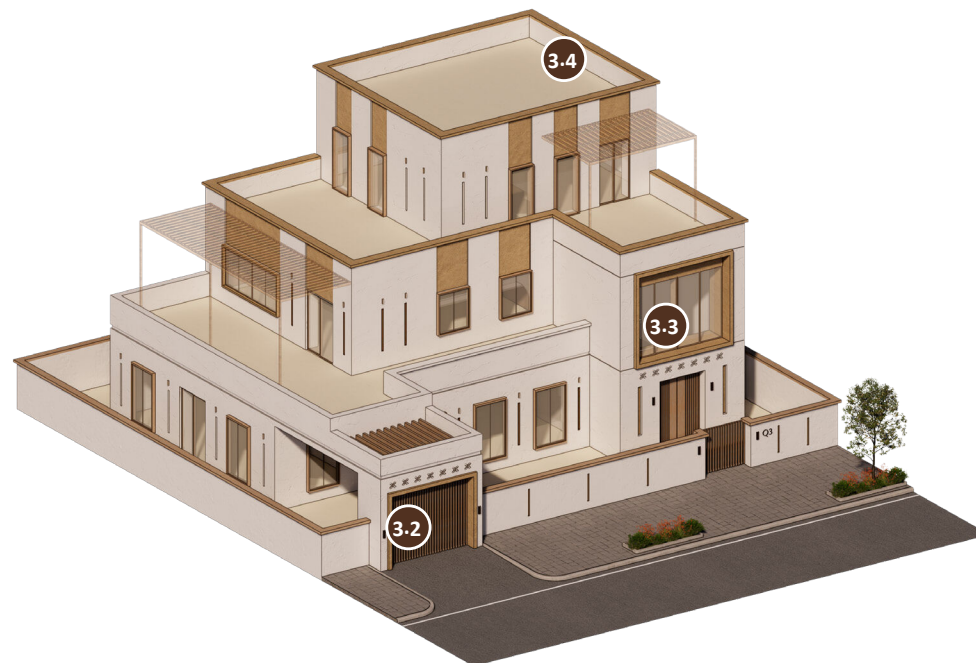
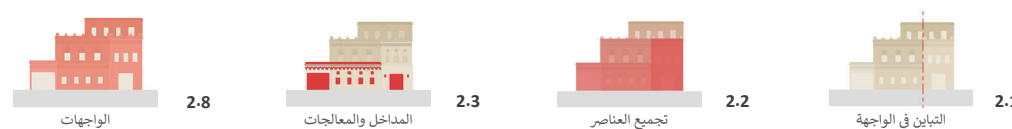
ينبغي أن تكون القاعدة وبقية أجزاء المبني من نفس المادة. ينبغي أن يكون المدخل الرئيسي ومدخل المرائب المغطى مميزاً وواضحاً على الواجهة الرئيسية وسور المبني. من الضروري وجود سور محيط بالمبني يحتوي على بوابات المركبات والمدخل الرئيسي. ويمكن تزيينه بعناصر خطية.

2.7 التكوين الهندسي

ينبغي ترتيب النوافذ والشرفات والأبواب والممرات والسلالم في الطراز المعاصر لخلق تناظرات موضعية تتوافق مع استخدامات العمارة الداخلية وبرنامجها. ينبغي التأكد من أن تنظيم الواجهات الجانبية والفتحات والزخارف تعكس استخداماً مدروساً للأشكال الهندسية المختلفة. بالنسبة للأبواب والنوافذ فتأخذ الشكل الهندسي المتعاقد أو المقوس. كما ينبغي تعزيز الجدران الخلفية من خلال استخدام أشكال متنوعة من النوافذ المستطيلة في الواجهة.

2.8 الواجهات

ينبغي أن تكون الفتحات والعناصر البارزة في الغالب من الزجاج، مما يزيد من الانفتاح ليصل إلى 50% من مساحة الواجهة. أما الفتحات الأخرى، مثل الشرفات (البلكونات)، فتكون غائرة ضمن كتلة المبني، ومحاطة بإطار بارز قليلاً. وتكون الجدران مستوية والزوايا واضحة، مما يضفي طابعاً خطياً عاقاً علي تصميم الفيلا. كما ينبغي أن لا تطلّي الواجهات الجانبية على الواجهة الأمامية، ولذلك يُفضل تقليل عدد الفتحات فيها مقارنة بالواجهة الرئيسية.

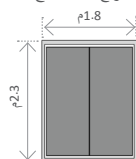


منظور ثلاثي الأبعاد يبين مثلاً لتطبيق قواعد التكوين لفيلا سكنية معاصرة.

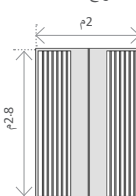
السمات المعمارية للنمط/
الطراز المعاصر



نموذج لسترّة سطح



نموذج لنافذة



نموذج لباب

3.4

3.3

3.2



واجهة تبين مثلاً لتطبيق قواعد التكوين لفيلا سكنية معاصرة.

2.9 منظر السطح وعناصره

بشكل عام، ينبغي أن تكون جميع الواجهات غير متناظرة. وينبغي كذلك أن يكون خط سترّة السطح (الدروة) وسقف المبني مستويًا ومستطيلًا. ويمكن للسطح أن يكون قابلاً للاستخدام مع وجود مناطق مظلة. كما ينبغي تقسيم السطح للحصول على ارتفاعات متغيرة في الواجهات.

عناصر الطراز المعاصر

3.2 الأبواب والمداخل

ينبغي أن يكون المدخل السكني الرئيسي واضحاً على الواجهة وعلى السور. أما الأبواب في الطوابق الأخرى (مثل الأبواب في الشرفات أو السطح) فغالباً ما تكون غائرة قليلاً ومصنوعة من الخشب أو مواد مماثلة وفتحاتها واسعة.

3.3 النوافذ والفتحات

ينبغي أن تكون النوافذ الموجودة على الواجهة الرئيسية على ثلاثة مستويات على الأقل من التدرج في الحجم والنسب. وتتميز بفتحات واسعة وعادةً ما تكون بارزة من إطار خشبي أو مادة حديثة مماثلة. يتيح هذا التصميم دخول كمية أكبر من الإضاءة الطبيعية. ينبغي تجنب استخدام النوافذ الأفقية الطويلة أو وضع النوافذ مباشرة مقابل نوافذ المباني المجاورة.

3.4 عناصر السطح

ينبغي ألا تتضمن الفلل في الطراز المعاصر سترّة سطح (دروة) كبيرة أو شرف مسننة. بدلاً من ذلك، يفضل استخدام أسطح مستوية ذات اختلافات خفيفة في خطوط السطح. وفي حال وجود شرفات قابلة للاستخدام، ينبغي الحفاظ على الخصوصية والحماية للسكان باستخدام غطاء مظلل ودرازين شفاف في بعض الأجزاء.

3.5 العناصر الأخرى

ينبغي أن يكون السور الخارجي للمبني من نفس مادة الفيلا. ينبغي أن يكون تصميم وتشطيب بوابة المرائب والمدخل الرئيسي يتناسب مع الواجهات المعاصرة. يمكن دمج الأنماط الخطية على طول سور المبني وعلى مختلف مستويات الفيلا.

الألوان و المواد والزخارف

4.1 الألوان

ينبغي أن تتكون واجهات المبني من ألوان طبيعية، تتماشى مع ألوان المنطقة، مع التركيز بشكل رئيسي على درجات اللون الأبيض الفاتح والخشبي. ينبغي استخدام الألوان الفرعية بشكل محدود. لمزيد من المعلومات يرجى الرجوع إلى قسم 4.0 «الألوان والمواد».

4.2 المواد

ينبغي أن تكون القاعدة وبقية أجزاء المبني من نفس المادة. ينبغي أن يتميز السطح الرئيسي للجدار بتشطيب غير لامع، باستخدام الجص الأبيض الفاتح، أو الطلاء الجيري، أو مواد مشابهة. ينبغي أن يكون هذا التشطيب مستمراً من أعلى القاعدة حتى قمة سترّة السطح (الدروة). يمكن استخدام الزجاج بنسبة أعلى للنوافذ والفتحات.

5.0 الأنماط والزخارف

يمكن تطبيق حزام زخرفي بتصميم هندسي بسيط ومستوحى من الأنماط التاريخية الموجودة على طول واجهة الفيلا.

2.0 قواعد التكوين

توفر الموجهات التصميمية التالية قواعد التكوين لتصميم الفلل السكنية بحيث تناسب الطابع المعماري في القطيف.

تنطبق القواعد بشكل عام على الطرز الثلاثة (التقليدي والانتقالي والمعاصر)، مع متطلبات إلزامية لطرز محددة يحددها الرمز ذو الصلة.

مباني غير منتظمة

2.1 التباين في الواجهة

يتم التعبير عن عدم التناظر من خلال تباين تجميع العناصر والإطارات والفتحات المختلفة على جميع الطوابق والكتل. ينبغي للمباني الجديدة تحقيق السمات التالية:

- 1 ينبغي أن تتبع محورًا غير متناظر.
- 2 ينبغي أن تحتوي الواجهة على تصميم غير متناظر يظهر من خلال تجميع النوافذ والمستويات المختلفة، خاصة في السطح والشرفات (البلكونيات) في الطوابق المختلفة.
- 3 ينبغي أن يكون شكل المبنى غير منتظم قليلًا، خاصةً مع استخدام كتل جانبية مرتدة.

للتأكد من أن الواجهة تتوافق وتتناغم مع التقاليد المعمارية للمنطقة.

التكوين الهندسي

2.7 التكوين الهندسي

يعتبر التنظيم الواضح للفتحات من السمات الأساسية التي تميز الأشكال الهندسية المختلفة. ينبغي للمباني الجديدة تحقيق السمات التالية:

- 1 ينبغي الحفاظ على المحاذاة الرأسية للأبواب والنوافذ.
- 2 (TR) ينبغي أن يكون ترتيب الأشكال الهندسية بناءً على تجميع الفتحات. ينبغي أن يكون هناك تنوع في الفتحات الهندسية وأنواع الأقواس في الطراز التقليدي، بينما ينبغي أن تحتوي على عدد أقل من الأنواع في الطراز الانتقالي، وينبغي أن يقتصر الطراز المعاصر على نوعين فقط: نوع للأبواب وآخر للنوافذ.

لتعزيز الخصائص والعلاقات بين الخطوط والزوايا والأسطح التي تميز المنطقة.

تجميع العناصر

2.2 تجميع العناصر

يتم تحديد المباني من خلال النسب الرأسية. ينبغي للمباني الجديدة تحقيق السمات التالية:

- 1 ينبغي تجميع النوافذ في الطوابق العلوية وعلى كتل المبنى المختلفة. إذا كان هناك تجاويف جدارية، فينبغي أن تكون محاذية للشرف المسننة أو متمركزة مع مداخل المبنى.
- 2 ينبغي اعتماد محاذة قوية للواجهات، والفتحات، وأقواس النوافذ، والأعمدة، لخلق خطوط معمارية متجانسة للمبنى.

للعكس الشكل النموذجي للمباني المحلية.

متانة التكوين للواجهات

2.8 الواجهات

تتميز واحة القطيف بإطارات مميزة للواجهة والفتحات. ينبغي للمباني الجديدة تحقيق السمات التالية:

- 1 ينبغي وضع إطار على الفتحات المختلفة على شكل أقواس أو إطارات بارزة، مع تأكيد المدخل الرئيسي بباب كبير.
- 2 ينبغي تقسيم المدخل الرئيسي بمعالجات أفقية والهياكل الجانبية بمعالجات رأسية.
- 3 ينبغي أن تكون نسبة الفتحات واضحة، حيث تكون 35% للطراز التقليدي، 45% للطراز الانتقالي، 60% للطراز المعاصر

لتصميم فتحات الواجهات بناءً على العمارة التقليدية للمنطقة.

تفاصيل قاعدة المبنى

2.3 المداخل والمعالجات

تظهر تشطيبات الحوائط علاقة وثيقة بالأرض. ينبغي للمباني الجديدة تحقيق السمات التالية:

- 1 ينبغي استخدام نفس المادة للقاعدة وبقيّة الهيكل.
- 2 ينبغي وضع إطار لتأكيد المدخل والمرآب.
- 3 ينبغي وجود سور حول المبنى مع وجود بوابات لمدخل السيارة والمدخل الرئيسي.
- 4 (TR) ينبغي تأكيد الاتصال بين الحائط والأرض من خلال قاعدة مرئية، عادةً ما تكون مصنوعة من مادة مختلفة مثل الحجر أو طوب أكبر.

للحفاظ على الاتصال مع المناظر الطبيعية والمواد التقليدية المحلية.

أسطح مستوية ومتدرجة

2.9 منظر السطح وعناصره

يعد السطح وسترة السطح (الدروة) من العناصر المميزة في القطيف. ينبغي للمباني الجديدة تحقيق السمات التالية:

- 1 دمج الأسطح المستوية.
- 2 (TR) ينبغي أن تكون الشرف المسننة جزءًا من منظر السطح.
- 3 ينبغي أن تستخدم سترة السطح العالية لتحقيق الخصوصية مع وجود فتحات للتهوئة.

لحفاظ على سطح متناسق وتقليدي.

الزخارف والفتحات والشرف المسننة

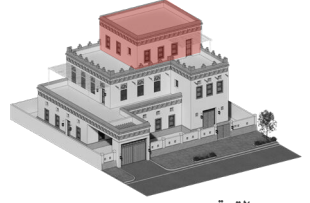
2.5 الزخارف

نظرًا لأن المباني الجديدة عادةً ما تكون أكبر حجمًا من الشكل التقليدي، ينبغي تجنب تشويه العمارة الأصلية، حيث قد يؤدي ذلك إلى تقليل جودتها. وبالتالي ينبغي للمباني الجديدة تحقيق السمات التالية:

- 1 ينبغي أن تكون المباني الجديدة مكونة من عدة كتل صغيرة مزخرفة عند كل طابق بأحزمة أو فتحات أو عناصر هندسية.
- 2 ينبغي وجود زخارف ضمن سترة السطح (الدروة)، والأحزمة الأفقية، والأقواس، والأبواب، والعناصر الغائرة.
- 3 ينبغي أن تظهر الواجهات زخارف فردية على كل مستوى وتستخدم بشكل متكرر.

للتأكد من أن الزخارف تعكس أسلوب عمارة القطيف وتميزها عن المناطق الأخرى.

3.0 عناصر الطراز/النمط التقليدي



القمة

نماذج لسترة السطح (الدروة) مع شرف مسننة



العناصر الموضحة أدناه هي أمثلة فقط ولا ينبغي أن تحد من إمكانية وجود حلول تصميمية أخرى تلازم بالموجهات التصميمية والنماذج التاريخية. كما أن مقاييس العناصر هنا توضيحية وتم وضعها للتعبير عن النسب العامة فقط.

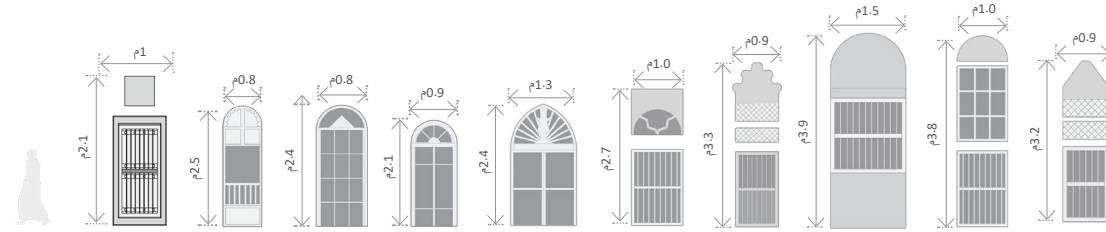
3.4 عناصر السطح

- 1 ينبغي أن يكون السطح (الدروة) مستويًا.
- 2 ينبغي أن تحتوي سترة السطح (الدروة) على شرف مسننة متدرجة (crenelations)، وشرف مرتفعة في الأركان (merlons)، وتجاويف مستطيلة ذات فتحات صغيرة لرؤية الفراغ العام.
- 3 ينبغي أن يكون السطح متساويًا مع المبنى الأساسي ومتكاملًا مع واجهة المبنى.

لإنشاء فراغات وظيفية في السطح ومناظر تحتضن خصائص المنطقة المحلية.

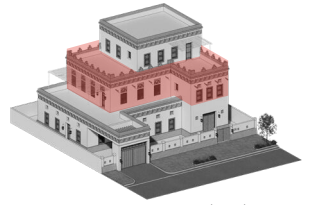
3.3 النوافذ والفتحات

- 1 ينبغي أن تكون النوافذ ذات استطالة رأسية وأشكال مستطيلة مصنوعة من الخشب مع وجود قضبان متقاطعة.
- 2 ينبغي أن تكون السواتر وإطارات النوافذ مصنوعة من الخشب أو مواد مماثلة.
- 3 ينبغي تجنب استخدام الزخارف والتقوش، ولكن تستخدم بعض الأقواس نصف الدائرية.
- 4 ينبغي استخدام نوافذ مربعة الشكل في الطوابق السفلية.
- 5 ينبغي استخدام إطارات غائرة حول النوافذ.



نماذج للنوافذ

لمراعاة الاعتبارات المناخية وتوفير معالجات جمالية متميزة للعمارة المحلية.

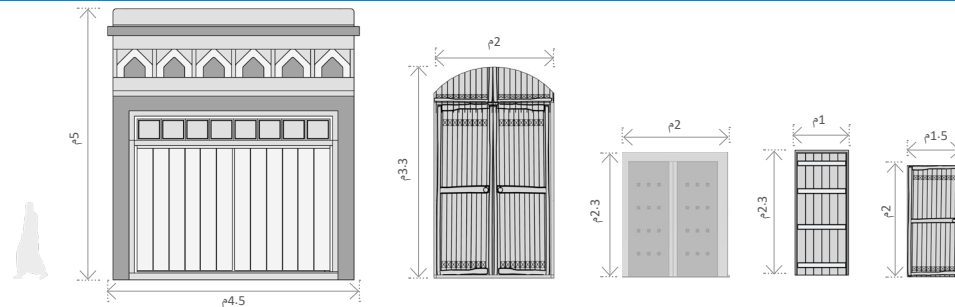


الوسط

3.2 المداخل والأبواب

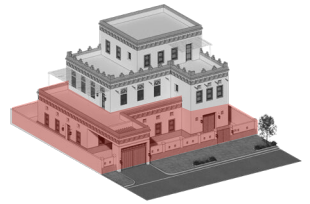
- 1 ينبغي تحديد المداخل الرئيسية بوضوح كجزء من واجهة الشارع، وتكون غائرة ومحاطة بإطارات، لإضافة العمق وخلق الشعور بالترحيب عند الدخول.
- 2 ينبغي استخدام الخشب والمواد المحلية للأبواب حيثما أمكن.

لخلق حدود متناسقة ضمن القاعدة بما تشكل جزءاً من مشهد الشارع وتستجيب للعمارة المحلية.



نماذج للأبواب

نموذج لبوابة مدخل السيارات

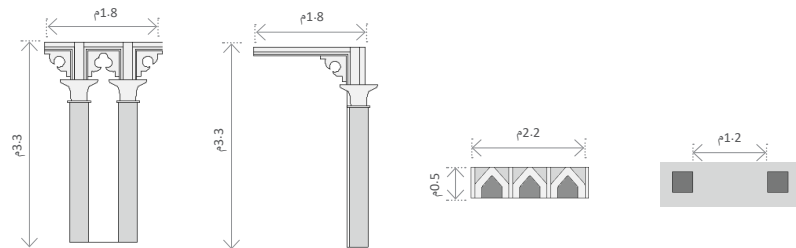


القاعدة

3.5 العناصر الأخرى

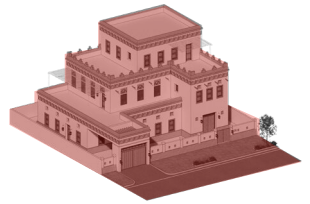
- 1 ينبغي استخدام زخارف متنوعة مستوحاة من الزخارف النباتية والأنماط الزخرفية المحلية.
- 2 ينبغي أن تعمل الشرف المسننة (crenelations)، والأعمدة، والدعامات الرأسية كعناصر فاصلة تميز واجهة المبنى.
- 3 توجد الأروقة عادةً في المباني الكبيرة على مستوى الطابق الثاني، وتكون مدعومة بأعمدة دائرية رشيقة تحمل تيجاناً مزينة بزخارف نباتية.
- 4 ينبغي تصميم الأسوار وبواباتها ومداخلها بأسلوب يتناغم مع تصميم القلعة.

لتضمين العناصر الأخرى كإجزاء من التكوين العام للمبنى.



نماذج للأعمدة

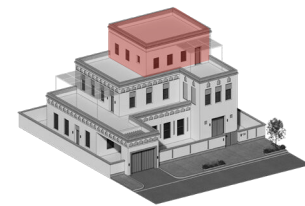
نماذج للزخارف / نماذج للفتحات



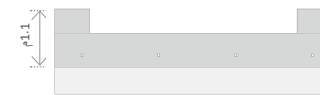
العناصر الأخرى

3.0 عناصر الطراز/النمط الانتقالي

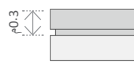
العناصر الموضحة أدناه هي أمثلة فقط ولا ينبغي أن تحد من إمكانية وجود حلول تصميمية أخرى تلازم بالموجهات التصميمية والنماذج التاريخية. كما أن مقاييس العناصر هنا توضيحية وتم وضعها للتعبير عن النسب العامة فقط.



القمة



نماذج لسرة السطح (الدروة) مع شرف مسننة



3.4 عناصر السطح

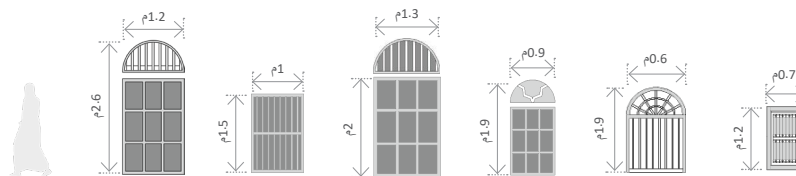
- 1 ينبغي أن يكون السطح مستويًا بشكل كامل، ويحتوي على مستويات متعددة ومتدرجة للأسطح تمتد على مستوى كل طابق.
- 2 ينبغي أن يتسم السطح بخطوط مستقيمة وزوايا ذات أشكال هندسية حادة ومستقيمة.
- 3 ينبغي أن يحتوي على سرة سطح مستوية وأركان متدرجة مفردة أو تحتوي على شرف (merlons).
- 4 ينبغي تشكيل وتقسيم السطح من خلال استخدام العوارض الخشبية، أو تضمين تجويف طفيف، وتأطير هيكل المبنى بأقواس بسيطة.

| لإنشاء فراغات وظيفية في السطح ومناظر تحتضن خصائص المنطقة المحلية.

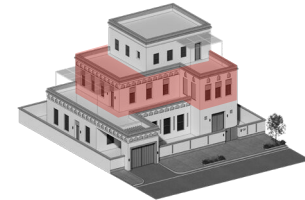
3.3 النوافذ والفتحات

- 1 استخدام نوافذ ضيقة ذات استطالة رأسية.
- 2 أن تكون السواتر والإطارات مصنوعة من الخشب أو مادة مماثلة لتمييز منطقة النوافذ.
- 3 إبراز الأشكال المستطيلة للنوافذ واستخدام الزجاج، بالإضافة إلى الأقواس نصف الدائرية فوق نوافذ الطابق الأرضي.
- 4 يمكن محاذاة النوافذ المربعة مع التجويفات الرأسية لخلق تناغم في الواجهة.
- 5 إضافة فتحات مربعة فوق النوافذ.

| لمراعاة الاعتبارات المناخية وتوفير معالجات متميزة للعمارة المحلية.



نماذج للنوافذ

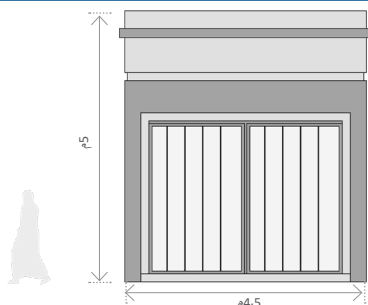


الوسط

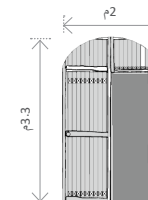
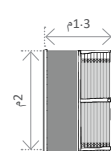
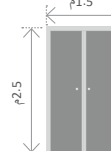
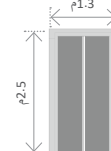
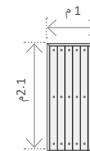
3.2 المداخل والابواب

- 1 تأكيد المداخل كجزء من واجهة الشارع، وينبغي أن تكون محاذية تمامًا مع المبنى الرئيسي والواجهة.
- 2 يمكن الاستغناء عن الزخارف أو إضافة بعض الزخارف البسيطة حول الباب، باستثناء الأقواس نصف الدائرية فوقه أو الألواح المربعة فوق المدخل.
- 3 ينبغي استخدام أبواب مزدوجة وبدون إطارات، مصنوعة من الخشب أو مادة مماثلة له.

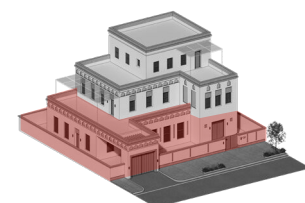
| لخلق حدود متناسقة ضمن القاعدة بما تشكل جزءاً من مشهد الشارع وتستجيب للعمارة المحلية.



نموذج لبوابة مدخل السيارات



نماذج للابواب

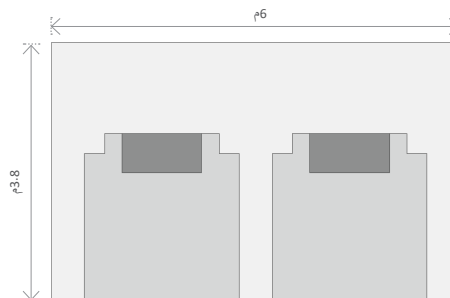


القاعدة

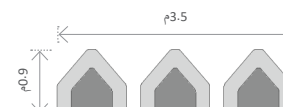
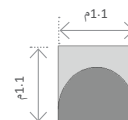
3.5 العناصر الأخرى

- 1 ينبغي استخدام زخارف متنوعة مستوحاة من النقوش النباتية والأنماط التقليدية الخاصة بالمنطقة.
- 2 يمكن تضمين فوانيس معلقة في تصميم الطابق الأرضي.
- 3 ينبغي استخدام العناصر الأفقية مثل التجاويف الخطية في الواجهة لتمييز المستويات.
- 4 ينبغي تصميم الأسوار وبواباتها ومداخلها بأسلوب يتناغم مع تصميم الفيلا.

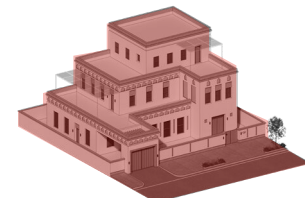
| لتضمين العناصر الأخرى كأجزاء من التكوين العام للمبنى.



نماذج للأروقة



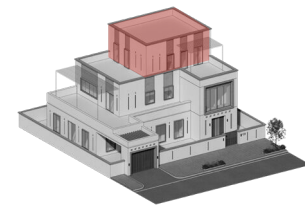
نماذج للزخارف / نماذج للفتحات



العناصر الأخرى

3.0 عناصر الطراز/النمط المعاصر

العناصر الموضحة أدناه هي أمثلة فقط ولا ينبغي أن تحد من إمكانية وجود حلول تصميمية أخرى تلازم بالموجهات التصميمية والنماذج التاريخية. كما أن مقاييس العناصر هنا توضيحية وتم وضعها للتعبير عن النسب العامة فقط.



القمة



نماذج لسرة السطح (الدروة) مع شرف مسننة

3.4 عناصر السطح

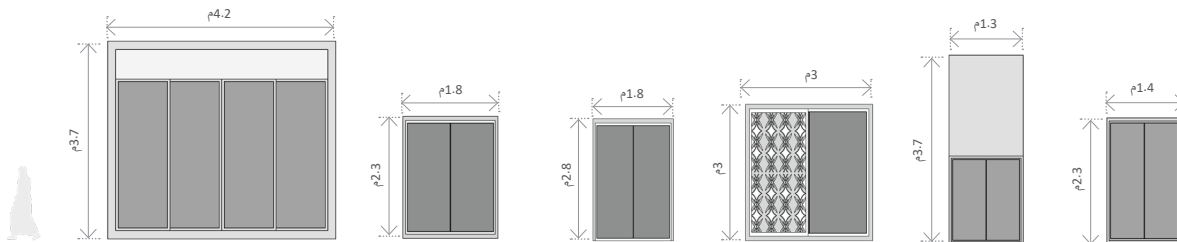
- 1 ينبغي أن تكون الأسطح مستوية تمامًا وتمتد إلى الخارج كأسطح متعددة أو شرفات (بلكونات).
- 2 ينبغي أن تكون سرة السطح (الدروة) مستوية وبسيطة، بارزة ومميزة عن بقية المبنى بشكل طفيف للغاية.

لإنشاء فراغات وظيفية في السطح ومناظر تحتضن خصائص المنطقة المحلية.

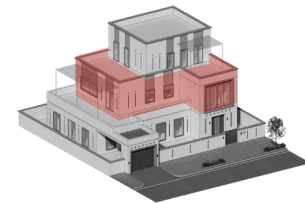
3.3 النوافذ والفتحات

- 1 ينبغي استخدام نوافذ مستطيلة ذات استطالة رأسية.
- 2 ينبغي تحديد حجم ونسب إطارات النوافذ من خلال تفسير العناصر التقليدية.
- 3 يمكن استخدام شرفات مظلة وتحتوي على الأقواس السائدة في المنطقة.
- 4 ينبغي استخدام نوافذ واسعة وذات استطالة رأسية لتأكيد العناصر البارزة.
- 5 يمكن أن تكون إطارات النوافذ والسواتر مصنوعة من المعدن أو أي مادة حديثة أخرى، ومُصممة بأسلوب يعكس السمات التقليدية بطريقة معاصرة.

لمراعاة الاعتبارات المناخية وتوفير معالجات جمالية متميزة للعمارة المحلية.



نماذج للنوافذ

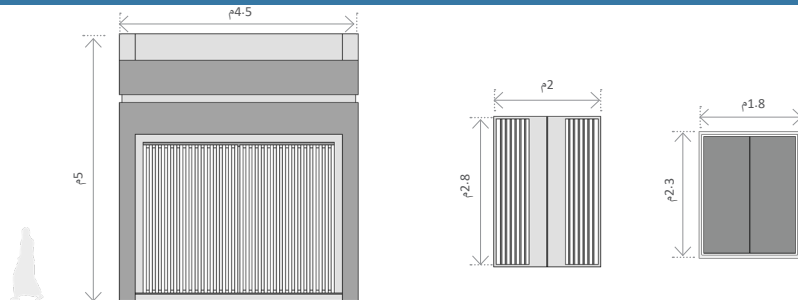


الوسط

3.2 المداخل والإبواب

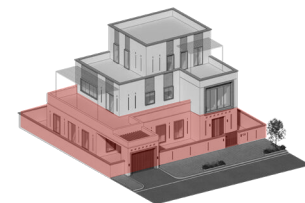
- 1 ينبغي تأكيد المدخل الرئيسي كجزء من واجهة الشارع.
- 2 يمكن استخدام الإطارات أو الشرفات الغائرة والمسقوفة أو الأروقة لتمييز المداخل والبوابات.
- 3 ينبغي استخدام أقواس نصف دائرية حول الأبواب لخلق الشعور بالترحيب عند الدخول.
- 4 ينبغي استخدام الزجاج في الأبواب.

لخلق حدود متناسقة ضمن القاعدة بما تشكل جزءاً من مشهد الشارع وتستجيب للعمارة المحلية.



نموذج لبوابة مدخل السيارات

نموذج لأبواب

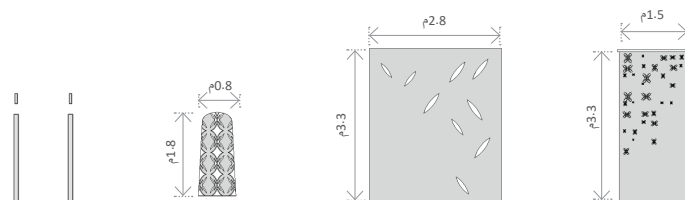


القاعدة

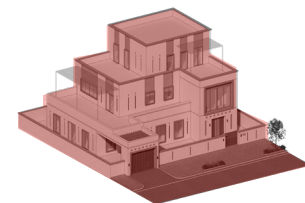
3.5 العناصر الأخرى

- 1 ينبغي إيجاد بدائل أخرى للفوانيس التقليدية.
- 2 ينبغي استخدام أقواس معاصرة ذات قوس مقطعي وقاعدتها أكبر من قممتها.
- 3 ينبغي استخدام زخارف معاصرة مستوحاة بأسلوب تجريدي من الأنماط الزخرفية التقليدية والأشكال الهندسية البسيطة.
- 4 ينبغي تصميم الأسوار وبواباتها ومداخلها بأسلوب يتناغم مع تصميم الفيلا.

لتضمين العناصر الأخرى كالأجزاء من التكوين العام للمبنى.



نماذج للزخارف / نماذج للفتحات



العناصر الأخرى

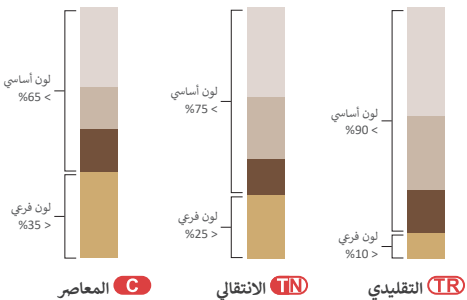
4.1 الألوان

تتميز المجموعات اللونية لعمارة القطيف بارتباطها بمواد البناء التقليدية التي تتسم بجودة لونية عالية، مثل الرمادي الحصى، والبيج الأصفر، والبيج اللؤلؤي. كما أن للمناظر الطبيعية المحيطة تأثيرًا هامًا، خصوصًا الألوان الرملية للساحل المجاور للمنطقة.

- 1 **TR** ينبغي استخدام لون مميز للقاعدة الحجرية للمبنى مختلف عن باقي المبنى، وعادةً ما يستخدم اللون البيج، أو البيج اللؤلؤي، أو البيج البني، كما هو موضح في العينات الكبيرة للألوان على يسار الصفحة.
- 2 بشكل عام، يتم استخدام التشطيبات والألوان الطبيعية في الكتلة الرئيسية للمبنى مع لمسات خفيفة من الألوان الزاهية لتمييز في عناصر محددة من المبنى.
- 3 يسمح باستخدام حد أقصى لنسبة الألوان الفرعية، والتي يتم قياسها كنسبة مئوية من إجمالي مساحة الواجهة. وتحتسب لكل طراز كالتالي:
- TR** >10%
TN >25%
C >35%
- 4 ينبغي تجنب استخدام الزجاج العاكس أو ذي الألوان الزاهية في النوافذ والذي قد يتعارض ولا ينسجم مع البيئة المحلية والطابع المعماري.

خلق مشهد للمدينة يتناغم مع المناظر الطبيعية المحيطة والعمارة المحلية.

النسب التقريبية للألوان

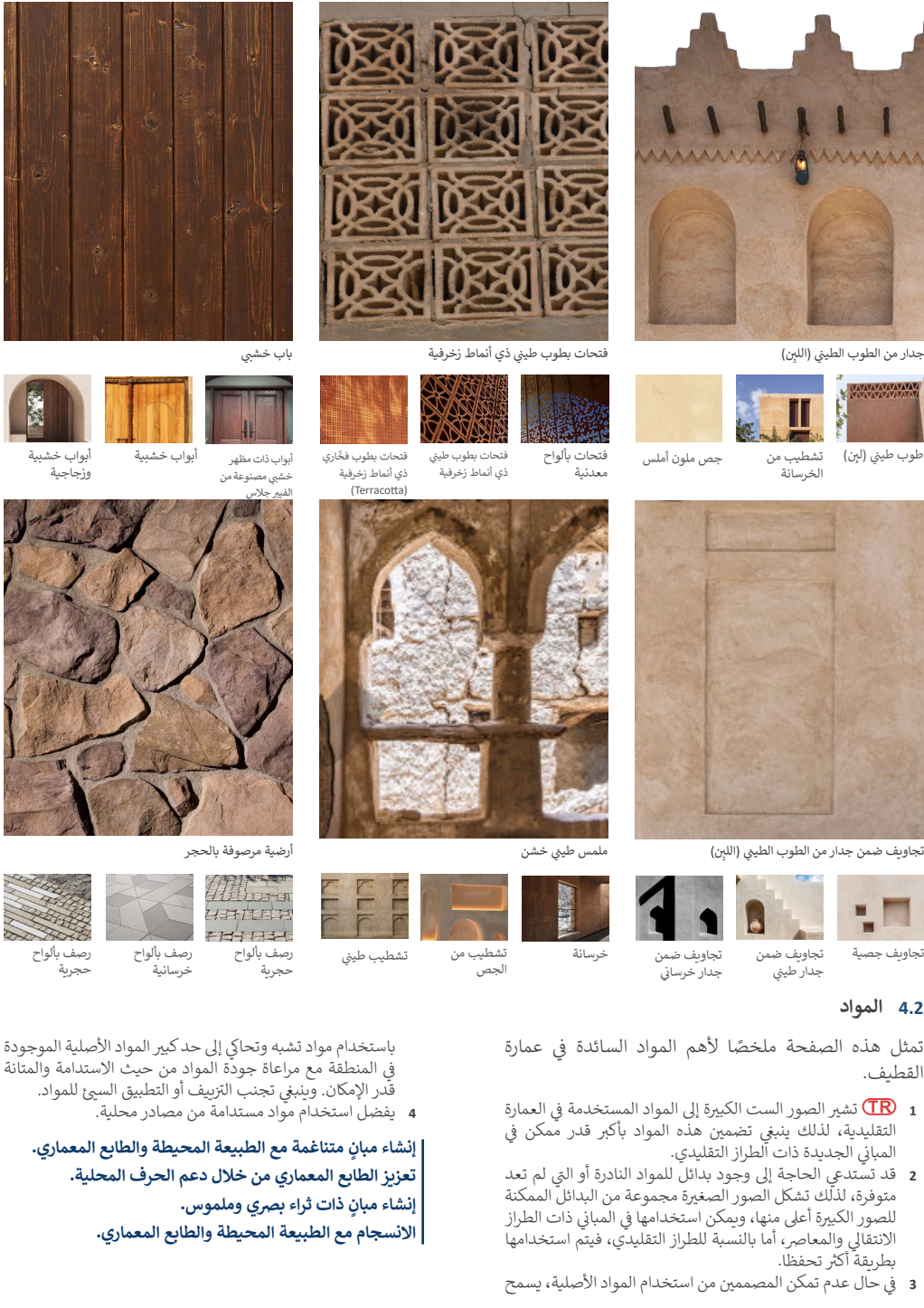


مجموعة رموز الألوان RAL

RAL هي جزء من نظام عالمي يستخدم لمطابقة الألوان، والهدف منه هو ضمان الانسجام بين ألوان التشطيبات المعمارية. يُوصى بالتحقق من الألوان من خلال بطاقات التدرجات اللونية. لمزيد من المعلومات يرجى زيارة الموقع الإلكتروني: <https://www.ral-farben.de/en>




عمارة القطيف – الموجهات التصميمية



4.2 المواد

تمثل هذه الصفحة ملخصاً لأهم المواد السائدة في عمارة القطيف.

- 1  تشير الصور الست الكبيرة إلى المواد المستخدمة في العمارة التقليدية، لذلك ينبغي تضمين هذه المواد بأكبر قدر ممكن في المباني الجديدة ذات الطراز التقليدي.
- 2 قد تستدعي الحاجة إلى وجود بلاتل للمواد النادرة أو التي لم تعد متوفرة، لذلك تشكل الصور الصغيرة مجموعة من البديلات الممكنة للصور الكبيرة أعلى منها، ويمكن استخدامها في المباني ذات الطراز الانتقالي والمعاصر، أما بالنسبة للطراز التقليدي، فيتم استخدامه بطريقة أكثر تحفظاً.
- 3 في حال عدم تمكن المصممين من استخدام المواد الأصلية، يسمح

5.0 الأنماط والزخارف

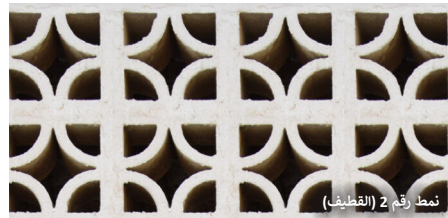
يهدف هذا القسم إلى تقديم توصيات حول مفاهيم واستخدامات الزخارف والأنماط التقليدية في المشاريع الجديدة.

ينبغي على المباني الجديدة مراعاة:

- 1 خلق أنماط زخرفية باستخدام الحرف والمواد المحلية.
- 2 مراعاة التكامل ما بين الأنماط الزخرفية عند استخدام أشكال متعددة منها على الواجهة الواحدة
- 3 **TR** مراعاة استخدام الأنماط السطحية في الأبواب وسواتر النوافذ والأبواب السحابة (Shutters).
- 4 **TR** الرجوع إلى النماذج التاريخية والتقليد بالأنماط الهندسية والزخارف النباتية.
- 5 **C TN** في النمط والطرز الانتقالي والمعاصر من الممكن الاستلham من الأنماط والزخارف الأصلية واستنباط واستلham أنماط تجريدية ومطورة نابعة منها. يمكن للمصممين استخدام خصائص نمطية مثل:

- اللون (تدرج الألوان، الدرجة اللونية، الصبغة)
 - الشكل (صورة، الحد الخارجي، شكل ثنائي الأبعاد)
 - الجسم (حجم، شكل ثلاثي الأبعاد)
 - الملمس (الصفة المادية للسطح)
 - الخطوط (رأسية، أفقية، محورية، متعرجة، منحنيات، متقطعة، إلخ)
 - القيمة (من الفاتح إلى الداكن)
- 6 يمكن إعادة تشكيل الأنماط اتباعاً لطريقة ارتباطها ببعضها البعض. وعليه يمكن للمصممين التلاعب بقواعد التكوين مثل:
- التوازن (تساوي أو تناغم الأجزاء)
 - التباين (اختلاف الأجزاء)
 - التركيز (تقوية الأجزاء)
 - الحركة (التغير، الاتجاه)
 - النمط (التكرار، التناظر)
 - التناغم التراتبي (مسافات متساوية وغير متساوية)
 - الوحدة/التنوع (درجات التباين)

للتعبير عن روح الهوية الأصلية وجوهرها بطرق جديدة ومألوفة في نفس الوقت.



نمط رقم 2 (القطيف)



نمط رقم 3 (القطيف)



نمط رقم 6 (القطيف)



نمط رقم 7 (القطيف)



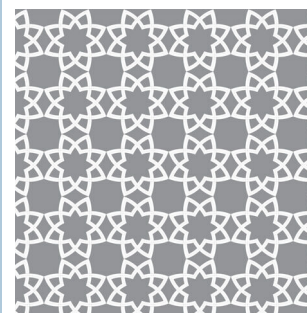
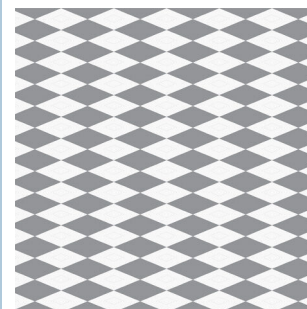
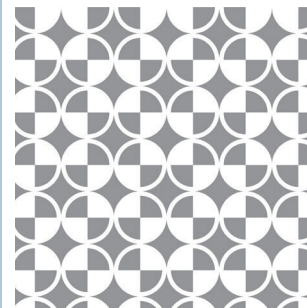
نمط رقم 5 (القطيف)



نمط رقم 1 (القطيف)



نمط رقم 4 (القطيف)



الأنماط الزخرفية

6.0 الفراغ العام

يركز هذا القسم على مساهمة الفلل السكنية في الشوارع المحيطة والفراغات العامة لخلق طابعاً عمرانياً مميزاً وفراغات ذات جودة عالية.

تنطبق هذه الموجهات التصميمية على كلٍ من الفراغات «شبه العامة» (الفراغات التي تم انشاؤها من قبل القطاع الخاص) والفراغات «شبه الخاصة» (الفراغات الخاصة التي يمكن للعامة الوصول إليها).

ملاحظة: ينبغي أن يكون تطبيق هذه الموجهات مصمماً وفقاً لنوع المشروع وحجمه واحتياجاته المحددة. ومن الضروري التأكد أن عمل أي تعديلات أو إضافات على الفراغات العامة يتم بعد التنسيق مع الجهات ذات العلاقة والحصول على موافقتهم.

| تعزيز طابع وجودة الفراغات العامة بين المباني وحولها.



6.3 مواقف السيارات

ينبغي الأخذ بالاعتبار النقاط التالية إذا كانت مواقف السيارات ضمن حدود الملكية:

- 1 ينبغي ألا تشكل مواقف السيارات عائقاً مادياً يحد من استخدام الفراغات المبنية.
- 2 الاستخدام الغير منظم للفراغات العامة يخلق تلوث بصري للبيئة المبنية ويؤثر على الوصولية.

| لضمان عدم تأثير مواقف السيارات على حركة السيارات والمشاة.



6.2 التظليل

تعتبر عناصر التظليل ضرورية لتحفيز المستخدمين للتفاعل مع الفراغات الخارجية.

- 1 دمج هياكل التظليل كعناصر مميزة تعكس الطابع والتصميم المعماري، مع ضمان تناغمها مع عناصر الواجهة الأخرى للحصول على تصميم جمالي متماسك بشكل عام.

| لخلق أجواء خارجية ممتعة لاستخدام العامة.



6.1 مواد الرصف

يعتبر الرصف من الاعتبارات المهمة التي تساعد على توجيه المستخدمين عبر المناطق المبنية والطبيعية.

- 1 اختيار مواد رصف متينة ذات عمر افتراضي طويل والتي يمكن تنظيفها وإصلاحها وتوفيرها بسهولة.
- 2 استخدام مواد ملائمة للسياق ومكملة للطابع العمراني المحيط.

| رفع مستوى الطابع الجمالي والبيئي للعناصر الطبيعية في النسيج العمراني.



6.7 واجهة الفراغ العام

ينبغي استخدام الفراغات المشتركة والممرات في المناطق العامة بشكل فعال.

- 1 التأكد من مساهمة أسوار الفيلا بشكل إيجابي في تجربة وتصميم الفراغ العام.
- 2 تجنب المنحدرات أو العتبات البارزة في ممتلكات الفراغات العامة.

| لخلق إحساس متميز وفعال بالمكان.

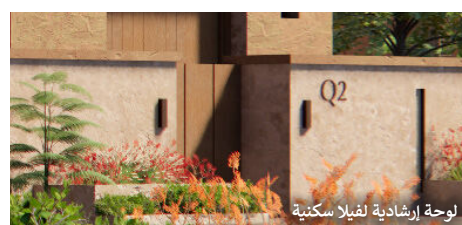


6.6 الإضاءة

الإضاءة مهمة للأنشطة الليلية وكذلك في التصميم العام للمباني والفراغات.

- 1 ينبغي أن يكون تصميم الإضاءة متناعماً مع الطراز المعماري للمباني لتعزيز جاذبية البيئة العمرانية والمعمارية.
- 2 ينبغي أن تكون درجة حرارة اللون المستخدم للإضاءة المعمارية في نطاق 2200 - 2700 كلفن، لتوفير الراحة البصرية والإظهار الجيد للألوان.

| لخلق تصور متناعم وممتع للمناطق العامة.



6.5 اللافتات واللوحات الإرشادية

تعمل اللافتات واللوحات الإرشادية على توجيه المستخدم إلى الطريق وتدعم التنقل في المناطق العامة.

- 1 ينبغي أن تكون متكاملة ومتناسقة بشكل مدروس مع التكوين والطابع المعماري (الشكل، النسب، الأبعاد، الألوان، المواد المستخدمة، الأسطح، حجم اللوحة وحروفها).
- 2 ينبغي ألا تتعارض اللوحات الإرشادية مع الاستخدامات السكنية المجاورة والأشجار في الفراغ العام من خلال توجيهها باتجاه الشارع واحتوائها على الحد الأدنى من الإضاءة.

| توجيه المستخدمين بشكل فعال في التنقل عبر المناطق المبنية.



6.4 التشجير

ينبغي أن يعمل التشجير مع الأنظمة البيئية الحالية ويكون مكمل لها للمساهمة في خلق بيئة عمرانية مستدامة.

- 1 التقليل من الاعتماد على استخدام أنواع الأشجار المستوردة، والاعتماد بشكل أكبر على الأنواع المحلية التي لديها القدرة على تحمل الجفاف ومقاومة المياه المالحة.

| التأكد من أن النباتات لا تسبب ضرراً للبيئة الطبيعية المحيطة.



سواتر بمواد رديئة الجودة



أسلاك شائكة

7.3 السواتر وعناصر الحماية الأمنية

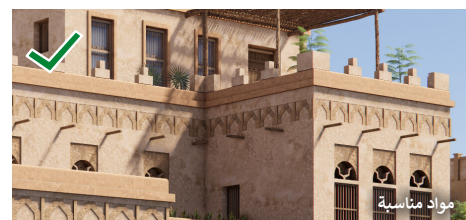
- 1 دمج عناصر السواتر والتغطية وعناصر الحلول الأمنية مع التصميم المعماري والطابع العام.
- 2 اسمح بزيادة ارتفاع الحائط باستخدام السواتر المعدنية غير المشطبة أو غيرها من المواد الخام.
- 3 تجنب استخدام الأسلاك الشائكة على المباني، و من الممكن استخدام بدائل حماية مناسبة معمارياً وغير ملفتة للنظر.



استخدام ألوان ساطعة لا تتوافق مع الطابع المعماري.

7.2 ألوان غير متناسقة مع السياق

- 1 عدم استخدام الألوان الساطعة الصناعية التي لا تتناسب مع السياق العام وتنقص من المنظر الطبيعي والعمارة المحلية.
- 2 ينبغي أن تكون الألوان متناسقة ومتكاملة بشكل مدروس مع البيئة المبنية المحيطة والمنظر الطبيعية بشكل عام.



مواد مناسبة



مواد غير مناسبة

7.1 مواد غير مناسبة

- 1 استخدام مواد متينة وعالية الجودة تمنح المبنى الأصالة والملمس وتميز الكتلة مع الالتزام بأنواع المواد الموصى بها والتي تتوافق مع الطابع المعماري.
- 2 عدم استخدام مواد لا تتسجم مع الطابع المعماري مثل الزجاج الملون أو التكرسة المعدنية عالية الانعكاس.
- 3 ينبغي عدم استخدام مواد بناء ذات جودة سيئة بحيث تبدو مزيفة أو مقلدة للمواد الأصلية بصورة سيئة.



لغة معمارية غير مناسبة

7.7 طراز معماري دخيل أو غير متناسق

- 1 ينبغي تجنب اعتماد مواد البناء والأساليب والمعايير التي لا تتوافق مع أسلوب وطبيعة العمارة المحلية.
- 2 ينبغي أن تتبنى الأنماط المستخدمة السياق الثقافي، وتستخدم المواد التي تتناسب مع الطابع المحلي.
- 3 ينبغي تجنب استخدام العناصر المعمارية الدخيلة والتي لا تتوافق مع الطابع المعماري والمحلي.



عناصر سطح مكشوفة



عناصر سطح مكشوفة

7.6 عناصر الخدمات المكشوفة

- 1 ينبغي أن تكون عناصر الخدمات مثل أبراج الاتصالات، ووحدات التكييف، وأطواق الأقمار الصناعية، وخزانات وأنابيب المياه، والأسلاك، وغيرها من العناصر مدمجة في التصميم بشكل مخفي.



سواتر معدنية دوارة مثبتة على الحائط الخارجي

7.5 السواتر المعدنية الدوارة المكشوفة

- 1 تتسبب السواتر المعدنية الدوارة المكشوفة (rolling shutters) في خلق ضوضاء وتشوه بصري إذا لم يتم إخفاؤها بشكل صحيح.
- 2 يُفضل أن تكون هذه الستائر مدمجة دائماً مع تصميم الواجهة ومثبتة بشكل صحيح.
- 3 يُنصح باستخدام سواتر آلية عالية الجودة لضمان المتانة. كما ينبغي أن تعكس ألوانها مجموعة الألوان المستخدمة في تصميم المبنى والمنطقة بشكل عام.



استخدام مناسب للعناصر التقليدية



استخدام سطحي للعناصر المعمارية التقليدية

7.4 العناصر المعمارية التقليدية

- 1 عند دمج العناصر التقليدية في المباني القائمة أو الجديدة، ينبغي أن يتم ذلك بطريقة واعية تلتزم بالمبادئ الأصلية التي تم من خلالها استخدام هذه الزخارف والعناصر.
- 2 ينبغي تجنب الاستخدام غير المدروس للزخارف التاريخية، أو الدمج الباهت للرموز المحلية، أو عدم مراعاة النسب والكتل والحجم وغيرها من صور التحوير غير المدروس للزخارف التقليدية.



- 1 بوابة سيارات
مصنوعة من
الخشب أو
مادة مشابهة
وموضوعة أسفل
مستطيل مزخرف
بأقواس.



- 2 نوافذ ذات
تفاصيل معقدة
مع زخارف
تقليدية.



- 3 تحتوي شرفات
السطح التي
القابلة للاستخدام
على مساحة كبيرة
مظللة مع سترة
سطح (دروة)
بأحزمة أفقية
مزخرفة.



- 4 سترة سطح
(دروة) تقليدية
تحتوي على
أفاريز (كورنيش)
وأحزمة أفقية
مزخرفة.



نموذج توضيحي لأحد التطبيقات الممكنة للموجهات التصميمية وهي للتوضيح فقط

8.0 نموذج لفيللا سكنية على الطراز التقليدي

الطرز التقليدي للمنطقة، مما يعزز إحساساً قوياً بالحفاظ على الثقافة.

الخصوصية والأمان. تحتوي ستر السطح على أفاريز (كورنيش) وأحزمة أفقية ذات تصميم مقوس منقوش.

يتم تنسيق النوافذ بعناية بحيث تؤدي كل منها غرضاً مميزاً ضمن التصميم العام. فتحات النوافذ عمودية، مع أقواس نصف دائرية مدمجة على قممها بناءً على الوظيفة الداخلية للغرف. لا تعزز هذه العناصر من جمالية الفيللا فحسب، بل تهدف أيضاً إلى مواءمتها مع البيئة المحيطة.

الأسوار ليست فقط وظيفية، بل مزينة أيضاً بفتحات وزخارف تعكس

تعكس العمارة التقليدية في القطيف الجذور التاريخية للمنطقة بشكلٍ بارز. وتشمل عناصر التصميم الرئيسية كلاً من الواجهات المصمتة، وبوابات السيارات الخشبية، والتفاصيل المعقدة، والمناطق المظللة على الأسطح.

تم وضع المباني عمداً خارج المركز على امتداد محور غير متناظر، مما يضمن التوازن المكاني والتناغم المعماري. تتكامل الكتل المتنوعة للفلل مع شرفات (بلكونات) السطح القابلة للسكن، وكل منها مجهز بمظلات وسترة سطح (دروة) مرتفعة لتحقيق



- 1 بوابة سيارات أقل
زخرفة وغائرة
قليلاً تحت
قوس مستطيل
مصنوعة من
الخشب أو مادة
أخرى مشابهة.



- 2 نوافذ تتميز
بزخارف فوق
الفتحات وقضبان
معدنية.



- 3 شرفات أسطح
مظللة مع سترة
سطح (دروة)
مسطحة تتضمن
زخارف مبسطة.



- 4 سترة السطح
(دروة) مستوية
مع أحزمة
مبسطة.



نموذج توضيحي لأحد التطبيقات الممكنة للموجهات التصميمية وهي للتوضيح فقط

8.0 نموذج رقم 1 لفلا سكنية على الطراز الانتقالي

مع أشكال النوافذ الرئيسية للمبنى للحصول على مظهر متناسق.

من خلال تجويف يمتد عبر الواجهة ونوافذ مقوسة نحو الأعلى.

يستمر التجميع العام للعناصر، ولكن يخضع كلٌّ منها للتجريد. يتم استخدام أنواع مختلفة من النوافذ في الواجهات، وفقاً لتصميم الفراغات الداخلية. كما تم تصميم الألواح العلوية المستطيلة التي تعلو النوافذ على شكل تجاويف.

وعلى العكس من الأسوار التقليدية التي تتميز بتفاصيل معقدة، يستخدم التصميم الانتقالي عناصر أكثر بساطة وانسيابية. على سبيل المثال، تحل الفتحة المستطيلة الضيقة محل العناصر المعمارية المزخرفة، وتتماشى

في هذا النموذج، يدمج تصميم الفيلا على الطراز الانتقالي عناصر تربط بين الطرازين التقليدي والمعاصر. تتسم فتحات وإطارات المبنى بأنها أكثر بساطة وبزوايا واضحة مقارنة بالزخارف التقليدية. وتشتمل الملامح الرئيسية لهذا الطراز على ستر سطح (دروة) مسطحة، وأحزمة أفقية انسيابية تفصل بين المستويات المختلفة، وواجهات مستمرة (غير متقطعة)، مما يمثل ابتعاداً واضحاً عن التصميم التقليدي ذات الزخارف الكثيفة.

تتبنى سترة السطح (الدروة) تصميمًا مبسطاً ومتناغماً يبرز الأفقية



- 1 بوابة سيارات أقل زخرفةً وغائرة قليلاً تحت قوس مستطيل مع تجاويف على شكل أقواس مدببة ذات تشطيبات أخف.



- 2 نوافذ باستطالة رأسية وغائرة قليلاً في الجدار تعلوها تجاويف مربعة.



- 3 شرفة متراجعة إلى حدود الهيكل أو الرواق مزخرفة بتجاويف جدارية مدببة.



- 4 سترة السطح (الدروة) مسطحة تتضمن زخارف مبسطة وعنصرًا خشبياً لتوفير الظل لشرفة السطح.



نموذج توضيحي لأحد التطبيقات الممكنة للموجهات التصميمية وهي للتوضيح فقط

8.0 نموذج رقم 2 لفلا سكنية على الطراز الانتقالي

كما يتم الاستخدام الانتقائي للخشب –أو أي مادة مماثلة- للبوابات وعناصر التظليل وبعض النوافذ يضيف تبايناً ودفئاً، مما يعزز الجمالية العامة للفلا.

داخلية محددة. تتميز النوافذ باستخدام زجاج أكثر من تلك الموجودة في الطراز التقليدي. كما تتميز الجدران بتجاويف هندسية مقوسة أو مربعة أو مستطيلة مستوحاة من الزخارف التقليدية في القطيف، مما يضيف عمقاً ثقافياً إلى تصميم الفلا.

ولضمان التناسق البصري، يتم استخدام مادة واحدة أساسية لكل من سترة السطح (الدروة) والتجاويف الجدارية مما يعزز المظهر الموحد.

يستخدم التصميم المعماري لهذه الفلا مجموعة متنوعة من الفتحات وأحجام المباني، مما ينتج عنه هيكل سقف متعدد الطبقات ومتدرج. تخلق عناصر التصميم هذه اتصالاً سلساً بين المبادئ المعمارية التقليدية في القطيف والتصميم المعاصر. المبني بشكل عام غير متناظر، مع نوافذ مجمعة بعناية توفر إضاءة مثالية وإطلالات خارجية خلابة.

تتكون النوافذ من ثلاثة أشكال رئيسية: أقواس نصف دائرية، وفتحات رأسية، وأشكال مستطيلة، كلٌ منها مصمم لوظائف



- 1 إعادة تفسير
للعناصر
التقليدية، مع
أبواب ومداخل
خشبية -أو ما
يمثلها من المواد-
أكثر أناقة.



- 2 تصميم فتحات
معاصر يتميز
بخطوط أنيقة
وأسطح زجاجية.



- 3 تحتوي الشرفة
الموجودة في
السطح على مظلة
خشبية مع فتحات
إطارات خشبية
وزجاج.



- 4 سترة السطح
(الدروة) مسطحة
وبسيطة، تتميز
بتباين وبروز
طفيف جداً عن
باقي المبنى.



نموذج توضيحي لأحد التطبيقات الممكنة للموجهات التصميمية وهي للتوضيح فقط

8.0 نموذج رقم 1 لفلا سكنية على الطراز المعاصر

يجمع هذا النهج التصميمي بين القواعد التصميمية التقليدية والعناصر المبسطة لخلق طراز أكثر حداثة.

تعتبر الشرفة أحد الابتكارات الأساسية في هذا النموذج والتي تمتد فوق مدخل السيارات/ المرآب المغلق، مستغلة بذلك المساحة غير المستخدمة سابقاً كفراغ وظيفي في المبنى.

تتسم سترة السطح (الدروة) بتصميم انسيابي ومتناسق يبرز الخطوط الأفقية، مع وجود شريط غائر يمتد عبر الجزء العلوي من الواجهة.

تمتد الأسطح البارزة فوق فتحات النوافذ في بعض المناطق، مما يضيف تفاصيل دقيقة واستمرارية لتصميم السترة.

تم تصميم النوافذ والفتحات بأحجام ومواقع مدروسة لتعزيز الإضاءة والتهوية الطبيعية. وعلى النقيض من الأنماط التقليدية التي تركز على التفاصيل المزخرفة، يعطي هذا التصميم الأولوية للخطوط الواضحة والأشكال العمودية، مع دمج زخارف نباتية مبسطة في بعض الأحيان لإضفاء لمسة جمالية. نظراً لاستخدام الزخارف بشكل محدود، فإن جميع الفتحات محاطة بإطارات بارزة لإضافة تنوع وحيوية للواجهات.

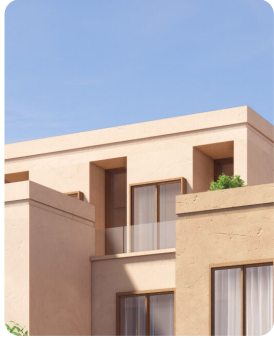
كما تم تزيين جدران الفيلا بتجاويف مستطيلة رفيعة، في حين تتضمن البوابة المصنوعة من الخشب -أو من مادة مماثلة- تفاصيل رأسية رفيعة للحفاظ على التناسق البصري.



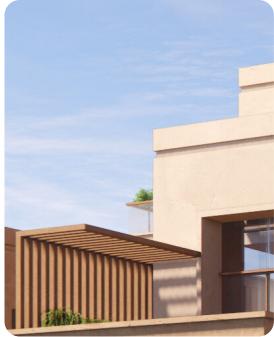
- 1 بوابة سيارات
بنفس مادة المبنى
مع تجويف أفقي
مبطن وباب
مصنوع من
الخشب أو أي
مادة مماثلة.



- 2 نوافذ باستطالة
رأسية محاطة
بإطارات بارزة
قليلاً.



- 3 تقليل الشرفات
إلى الحد الأدنى،
بينما تكون
الفتحات كبيرة
وغائرة بعمق في
المبنى.



- 4 سطح متدرج
مع سترة سطح
(دروة) مسطحة
وبسيطة متماشية
مع شكل المبنى.



نموذج توضيحي لأحد التطبيقات الممكنة للموجهات التصميمية وهي للتوضيح فقط

8.0 نموذج رقم 2 لفلا سكنية على الطراز المعاصر

ويساهم في الأداء الوظيفي للفلا ضمن بيئتها العمرانية.

خضراء. لا توفر هذه العناصر الطبيعية الظلال فحسب، ولكن تساعد الفلا أيضاً على الاندماج مع البيئة المحيطة بها.

تم تحديث المظهر الانسيابي للمبنى ببروزات مميزة في تصاميم النوافذ، مما يضفي لمسة عصرية. يخلق التباين بين إطارات النوافذ والألوان الترابية المستخدمة في المبنى تأثيراً بصرياً ملفتاً.

تتميز الأسوار بتصميم بسيط مع تجاويف شريطية موحدة تمتد على طول الجدار. كما تم دمج بعض العناصر الأخرى مثل لافتات وأرقام المبنى بشكل واضح ومدروس، مما يعزز التنقل للسكان والمشاة

في تصميم هذه الفلا المعاصرة، تم دمج سمات قابلة للتكيف بهدف تعزيز الوظيفة والمظهر. ويظهر ذلك جلياً في التباين (عدم التناظر) الواضح في الواجهة لخلق كتل معمارية متنوعة، بحيث يكون بعضها بارزاً والبعض الآخر غائراً. أما المدخل، فقد تم إبرازه إلى الأمام بشكلٍ طفيف.

يجمع التصميم بين التقاليد والابتكار العصري من خلال الحفاظ على التدرج في ارتفاعات الكتل والذي يعتبر من السمات المميزة لعمارة المنطقة، مع تعزيز ذلك بعناصر تظليل خشبية ومسطحات



- 1 مدخل سيارات
مصنوع من
الخشب أو أي
مادة مماثلة بطراز
خطي بسيط
ومتصل بمظلة
مصنوعة من
نفس مادة المبنى.



- 2 نوافذ باستطالة
رأسية تستخدم
لتعزيز الإضاءة
الطبيعية ولتوفير
الإطلاقات
الخارجية.



- 3 عنصر مصنوع
من الخشب - أو
أي مادة مماثلة -
لتظليل شرفة
السطح.



- 4 سترة سطح
(دروة) مسطحة
وبسيطة مع تباين
طفيف جداً عن
المبنى.



نموذج توضيحي لأحد التطبيقات الممكنة للموجهات التصميمية وهي للتوضيح فقط

8.0 نموذج رقم 3 لفلا سكنية على الطراز المعاصر

الخارجية، مما يعزز من تناغمها البصري ويربط التصميم بالتقاليد المعمارية المحلية.

كما أن استخدام الخشب - أو أي مادة مماثلة - للأبواب والسواتر يضيف دفئاً ولمسةً خاصاً، مما يرسخ مكانة الفيلا في محيطها الثقافي ويعزز من جاذبيتها الجمالية.

للنوافذ ذات الاستطالة الرأسية، مما يساهم في خلق مظهر متناسق وموحد.

لا توفر هذه العناصر الطبيعية الظلال فحسب، ولكن تساعد الفيلا أيضاً على الاندماج مع البيئة المحيطة بها.

بينما يظل نظام النوافذ موحداً، فإن أحجامها تعكس الاحتياجات المختلفة للفراغات الداخلية، والذي بدوره يعبر بشكل فعال عن التوزيع الوظيفي للفيلا من خلال واجهتها الخارجية. كما يتم التأكيد على الخطوط الأفقية للفيلا باستخدام أحزمة غائرة على طول الواجهة

في هذه الفيلا المعاصرة، تم تحقيق تصميم متماسك من خلال دمج العديد من الشرفات (البلكونات) على السطح، ونظام نوافذ موحد، والاستخدام المكثف للمواد المحلية.

يركز التصميم على الإضاءة الطبيعية، حيث تمتد النوافذ عبر عدة طوابق لخلق تصميم داخلي مفتوح وبإضاءة كافية. بعض النوافذ مزودة بسواتر خشبية للتحكم في الإضاءة، بينما يحتوي البعض الآخر على ستائر داخلية تسمح بالتحكم في مستوى الإضاءة وفقاً لاحتياجات السكان. أبعاد النوافذ مستوحاة من النسب التقليدية