

الموجهات التصميمية عمارة المدينة المنورة

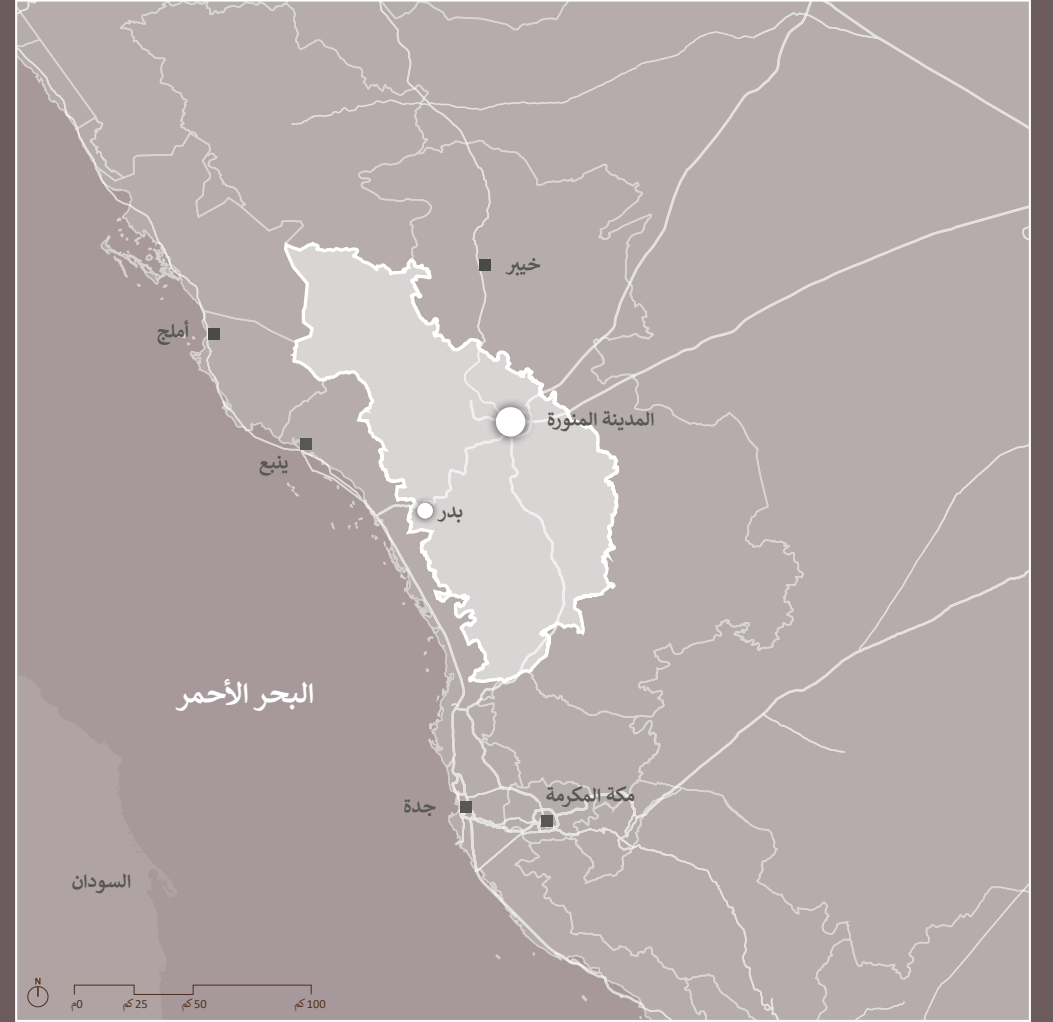


الدليل التطبيقي - الفلل السكنية



الفهرس

- أولاً. المقدمة.....3
- ثانياً. الفلل السكنية.....3
- ثالثاً. كيفية استخدام الموجهات التصميمية.....4
- 1.0 صفحات البداية.....5
- الطراز/ النمط التقليدي 5
- الطراز/ النمط الانتقالي 6
- الطراز/ النمط المعاصر 7
- 2.0 قواعد التكوين.....8
- 3.0 العناصر المعمارية.....10
- عناصر الطراز/ النمط التقليدي..... 10
- عناصر الطراز/ النمط الانتقالي..... 11
- عناصر الطراز/ النمط المعاصر 12
- 4.0 الألوان والمواد.....13
- 5.0 الأنماط والزخارف.....14
- 6.0 الفراغ العام.....15
- 7.0 المسموح والممنوع.....16
- 8.0 أمثلة لنماذج تصميمية.....17
- نموذج فيلا سكنية صغيرة على الطراز التقليدي..... 17
- نموذج فيلا سكنية صغيرة على الطراز الانتقالي..... 18
- نموذج فيلا سكنية كبيرة على الطراز الانتقالي..... 19
- نموذج رقم 1 لفيللا سكنية صغيرة على الطراز المعاصر..... 20
- نموذج رقم 2 لفيللا سكنية صغيرة على الطراز المعاصر..... 21
- نموذج فيلا سكنية كبيرة على الطراز المعاصر..... 22



حدود النطاق الجغرافي لعمارة المدينة المنورة



الدليل التطبيقي – الفلل السكنية

عمارة المدينة المنورة – الموجهات التصميمية



نموذج تصميمي لواجهة فيلا سكنية في المدينة المنورة

ثانياً. الفلل السكنية

الفلل السكنية لأسرة واحدة

ينبغي على المصممين تطبيق الطابع المعماري بحيث تتناسب مبادئ التكوين مع التحديات الخاصة بنمط مباني الفلل. وما دام الطابع المعماري ينشأ على مستوى الحي، فإن هذا يستدعي من مصممي الفلل المساهمة في إنشاء شوارع مترابطة وجذابة. ستكون معالجة الواجهات الرئيسية والأسوار الخارجية ذات أهمية بالغة في تشكيل وصياغة الفراغ العام. يمكن أن يؤدي تكرار الفلل المتطابقة إلى الرتابة وفقدان الطابع المعماري والعمراني للمكان. لذلك وبالرغم من أن التناسق أمر إيجابي، إلا أن التنوع بين المباني المجاورة يساهم في تعزيز الشعور بالتميز والانتماء. من خلال معالجة هذه التحديات الأساسية، ستعزز الفلل السكنية الطابع المعماري للمدينة المنورة.

يطبق هذا الدليل الموجهات التصميمية لعمارة المدينة المنورة على الفلل السكنية من خلال موازنة احتياجاتها مع متطلبات هذه الموجهات.

تشكل الفلل السكنية نسبة كبيرة من البيئة المبنية في المملكة، وتؤثر بصورة واضحة على حياة الناس وهوية المكان.

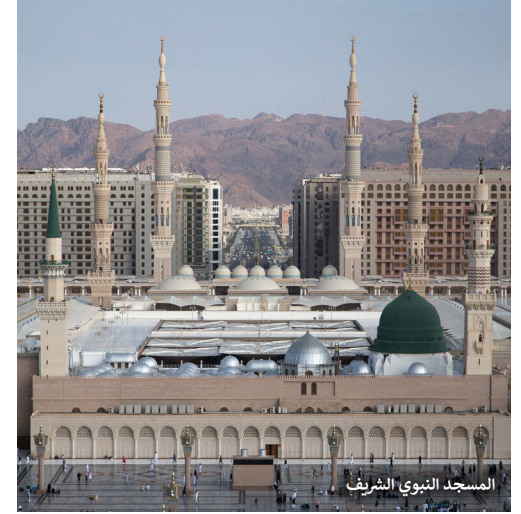
تُلبّي الفلل السكنية احتياجات السكان، لذا فهي نوع شائع من المباني يوجد في كل مكان. ويُعدّ التعامل مع تصميمها جزءاً مهماً من تنفيذ الموجهات التصميمية.

ينشأ هذا النوع من المباني في الغالب من أنماط التطوير المعاصرة : قطع أراضي مستطيلة أكبر حجماً تطل على الشارع من جهة واحدة، وتقابلها مباني مجاورة على الجهات الأخرى. تقع الفلل بشكل عام كوحدات منفصلة لها ارتدادات من جميع الجوانب على قطع أراضي مطورة. أما في المناطق ذات الكثافة الأعلى وقطع الأراضي الأصغر، فقد توجد فلل سكنية بدون ارتدادات أو على الحد الأدنى من الارتداد على جانب واحد أو جانبيين، مما يجعل المباني تبدو كأنها مساكن متصلة. تتجه المباني إلى أن تأخذ شكلاً مستقيماً وإطلالة واضحة على الشارع، مع اختلاف واجهاتها الجانبية والخلفية. وعادةً ما تكون محاطة بأسوار خارجية.

تجعل هذه السمات مباني الفلل السكنية مختلفة عن نماذج المباني التاريخية التي تشكل مصدر الطابع المعماري. لهذا فإن التحدي الأساسي الذي يعالجه هذا الدليل هو تطبيق الطابع المعماري على هذا النمط الجديد من مباني الفلل.



ساحة باب الرحمة (المدينة المنورة قديماً)



المسجد النبوي الشريف

أولاً. المقدمة

يهدف هذا المستند إلى تحقيق الطابع المعماري في المدينة المنورة من خلال تقديم التوجيه والمساعدة للمصممين والمقاولين لتطبيق الموجهات التصميمية في مشاريعهم.

المدينة المنورة هي ثاني أقدس مدينة في الإسلام، وتقع عند إلتقاء ثلاثة أودية، وهي جزء من طريق رحلة الحجاج. يُضفي تاريخها الثقافي والديني أهمية خاصة لطابعها المعماري.

وتتميز المدينة المنورة بطابعها المعماري الشبيه بالحجازي، حيث يجمع بين المواد المستوحاة من المناظر الطبيعية المحيطة وتكوين بنيتها العمرانية.

تتميز العمارة التقليدية في المدينة المنورة باستخدام الحجر البركاني في قاعدة المباني، بينما تظهر الجدران البيضاء المطلية بالجبس في الأجزاء العليا. كما يبرز استخدام الروشان بشكل شائع، غالباً في شكل أزواج متراصة أو أفقية. وقد كانت هذه العناصر المعمارية تمثل تجسيداً للحرفية العالية ودليلاً على المكانة الاجتماعية، وتمثل أهم خصائص الطابع المعماري للمدينة. أسهم النسيج العمراني التاريخي للمنازل منخفضة الارتفاع في خلق مشهد حضري مستمر يمكن إعادة تكيفه بسهولة ليتناسب مع احتياجات المباني منخفضة الارتفاع والتي تتراوح عادة ما بين طابقين إلى ثلاثة طوابق وجدان فاصلة مشتركة. علاوةً على ذلك، يمكن أن يكون الفراغ العام النشاط الذي تم تكوينه مصدر إلهام للمصممين المعاصرين.

يعتبر هذا الدليل ملحق لمجلد الموجهات التصميمية لعمارة المدينة المنورة. وينبغي على المصممين قراءة النسخة الكاملة لهذه الموجهات التصميمية للحصول على فهم شامل لجميع جوانب العمارة المحلية. كما يرجى الرجوع إلى خرائط توزيع الأنماط المعمارية التي تستعرض الأنماط الممكنة تطبيقها على منطقة المشروع.

للوصول إلى هذه المصادر يُرجى استخدام الروابط أدناه.

رابط خرائط
توزيع الأنماط
المعمارية



رابط لكامل
الموجهات
التصميمية



ثالثاً. كيفية استخدام الموجهات التصميمية

يرجى اتباع التعليمات التالية لإنشاء مبنى يحقق الطابع المعماري في المدينة المنورة.

- الرجوع إلى خرائط توزيع الأنماط المعمارية لمعرفة الطراز المعماري المسموح به في موقع المشروع، سواء تقليدي، انتقالي، أو معاصر.
- الاختيار من بين الأنماط المعمارية المتاحة، ومن ثم مراجعة قائمة الموجهات التصميمية العامة للنمط المحدد في الصفحات من 5 إلى 7.
- تقييم التصميم وفقاً لكل فئة من الموجهات التصميمية التالية:
 - **التكوين:** هل التصميم الخاص بكتلة المبنى والواجهة يتبع مبادئ التكوين؟ (القسم رقم 2)
 - **العناصر:** هل تم توظيف العناصر المتفردة في المبنى بالشكل الصحيح بما يعبر عن الطابع المعماري للطراز المستخدم؟ (القسم رقم 3)
 - **المواد والألوان:** هل المواد والألوان المستخدمة في المبنى ضمن النسب المحددة؟ (القسم رقم 4)
 - **الأنماط والزخارف:** هل العناصر المستخدمة في المبنى مستوحاة من الحرف والثقافة المحلية؟ (القسم رقم 5)
 - **الفراغ العام:** هل يساهم المبنى في تعزيز جودة الفراغ العام والطابع الخاص للشارع والحي؟ (القسم رقم 6)
 - **المسموح والممنوع:** هل تم تفادي الأخطاء الشائعة التي تؤثر سلباً على طابع المباني وشكلها وعلى المشهد الحضري؟ (القسم رقم 7)
 - **أمثلة لنماذج تصميمية:** هي عدد من الرسومات التوضيحية لغرض الاستلهام، الغاية منها توضيح إمكانية تطبيق الموجهات التصميمية على المبنى. (القسم رقم 8)

4 يحتوي هذا المستند على **الموجهات التصميمية الإلزامية** لكل نمط من أنماط المباني، وسيتم التعبير عنه بالرموز التالية. ستظهر الرموز الثلاثة جميعها في حال كانت الموجهات التصميمية إلزامية لجميع الأنماط:

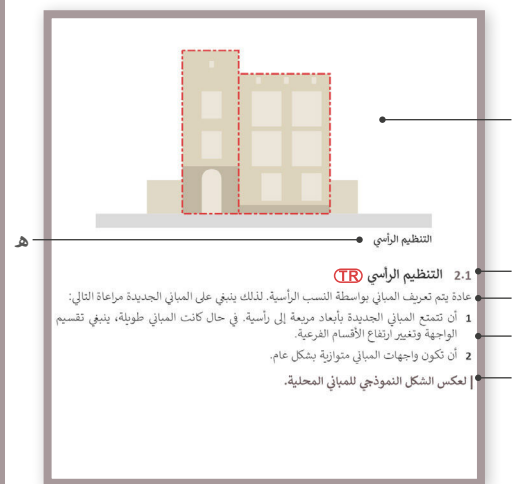
TR إلزامي للطراز التقليدي

TN إلزامي للطراز الانتقالي

C إلزامي للطراز المعاصر

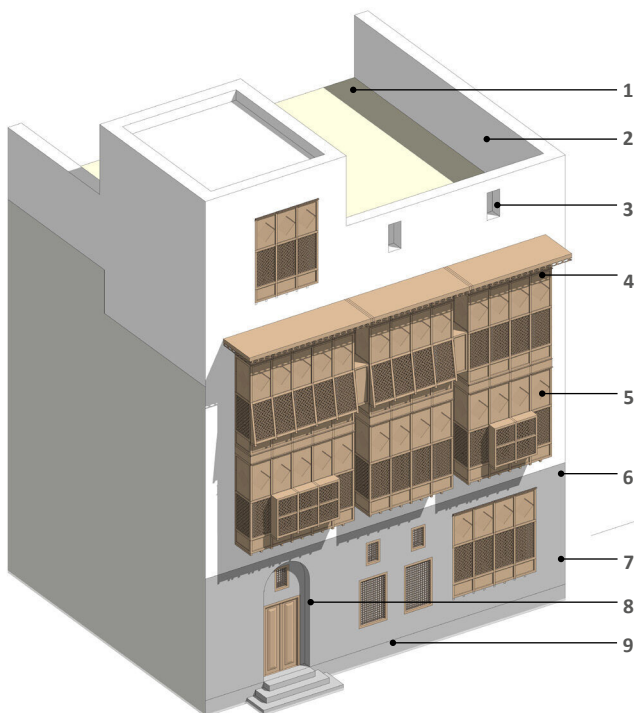
5 تم تنظيم الموجهات التصميمية وفقاً للأجزاء التالية:

- أ. عنوان القسم:** يشير إلى التصنيف العام للموجه التصميمي.
- ب. العنوان الفرعي:** يشير إلى موضوع محدد للموجه التصميمي.
- ج. الوصف:** شرح موسع عن الموجه التصميمي.
- د. التعليمات:** المبادئ التصميمية والقواعد التي يجب اتباعها.
- هـ. الرمز الإلزامي:** يشير إلى موجهات تصميمية ذات أولوية عالية يجب الالتزام بها.
- و. الرسومات التوضيحية:** رسومات غير تشريعية الغرض منها توضيح وفهم الموجهات التصميمية بشكل بصري.
- ز. المبرر:** يبرز الهدف من الموجه التصميمي مما يساعد في إيجاد بدائل لتحقيق الغاية من الموجه التصميمي.



الهيكل النموذجي للموجه التصميمي

هذا النموذج عبارة عن مرجع عام يوضح أبرز سمات العمارة التقليدية في عمارة المدينة المنورة والتي تم إعداد الموجهات التصميمية على أساسها



السمات الرئيسية:

- 1 الأسطح العلوية مستوية ومهياة للاستخدام. 5 تتميز السواتر بزخارف بسيطة بأنماط وأشكال هندسية.
- 2 ستر السطح (الدروة) مرتفعة لحجب الرؤية من الشارع وتحتوي على فتحات صغيرة مستطيلة الشكل بمسافات محاذية لمحور النوافذ السفلية.
- 3 الحائط يشبه الإطار مع فتحات مستطيلة يتم تغطيتها بعناصر خشبية وسواتر (shutters).
- 4 تحتوي المستويات العليا على رواشين مفردة ورواشين رأسية.
- 6 الواجهات الأمامية عريضة ومتراصة بشكل متقارب، حيث يؤدي هذا التشكيل إلى مظهر منتظم للشارع.
- 7 تظهر التشطيبات الخارجية للجدران بمزيج من الدهان الأبيض المصفر مع حجر البازلت الرمادي الداكن.
- 8 تتكون مداخل الأبواب من فتحات مقوسة.
- 9 يحتوي المبنى على فواصل إسمنتية بارزة تستخدم للزينة والأعمال الحجرية.



الطراز التقليدي TR

يزخر هذا الطراز بالأصالة والثراء بالتفاصيل التي تعبر عن شكل العمارة التقليدية.

يبدأ من صفحة رقم 5



الطراز الانتقالي TN

يعتبر الطراز المناسب الذي يساعد على خلق تحول تدريجي في الأنماط بين المناطق ذات الطابع المختلف.

يبدأ من صفحة رقم 6



الطراز المعاصر C

يحافظ هذا الطراز على الخصائص المهمة للطابع المعماري المحلي مما يعطيه ميزة عن العمارة المعاصرة في أي منطقة أخرى.

يبدأ من صفحة رقم 7

1.0 الطراز/ النمط التقليدي

يرجى البدء من هنا لاستعراض الموجهات التصميمية العامة للطراز التقليدي للفلل السكنية.

ينبغي أن يراعى في المباني ذات الطراز التقليدي الموجهات التصميمية بدقة وعناية قدر الإمكان. الطراز التقليدي مناسب للمشايخ القريبة من المناطق التي بها مبانٍ أثرية وأجزاء المدينة القريبة من المراكز التاريخية.

ملحوظة – أرقام الموجهات التصميمية الواردة أدناه تتوافق مع الأقسام من 2 إلى 5 في هذا الدليل وليست تسلسلية: تستعرض هذه الصفحة السمات الرئيسية ذات الصلة بتطبيق الطراز التقليدي على الفلل السكنية.

قواعد التكوين

2.1 التنظيم الرأسي

ينبغي أن تحتوي الواجهات على فواصل رأسية لتعزيز التوازن الرأسي لنسب المباني. يمكن التعبير عن التقسيم الرأسي للمبنى من خلال التغيير في ارتفاع ستره السطح (الدورة)، أو في مسافة الارتدادات عن خط الملكية، أو تغييراً في التناظر الموضعي.

2.3 واجهات مؤطرة

ينبغي أن تحتوي الواجهة على نسبة فتحات بمقدار 40% أو أقل من المساحة الإجمالية للواجهة الأمامية، أو نسبة 20% أو أقل من المساحة الإجمالية للواجهة الجانبية. تشمل مساحة الفتحات كامل السواتر الخشبية والرواشين والنوافذ والأبواب وواجهات المحلات التجارية.

ينبغي أن تكون الواجهات الجانبية تابعة للواجهات الأمامية، حيث تحتوي على نوافذ وسواتر أصغر وأضيق في الغالب، وتكون الرواشين أقل وأضيق من الواجهة الأمامية.

2.4 العناصر البارزة

ينصح باستخدام روشان واحد على الأقل في الواجهة الأمامية للمبنى. وفي بعض الحالات، يمكن ربط الرواشين مع بعضها البعض بتكوين زوجي أو ثلاثي من خلال عناصر متصلة مثل الأعتاب العلوية أو السواتر أو الألواح المثبتة في قاعدة الروشان.

يفضل تجنب استخدام الرواشين في الواجهات الجانبية.

2.5 تفاصيل القاعدة

ينبغي أن يحتوي الطابق الأرضي على قاعدة مكسية بالبازلت الرمادي مع تنقيط أبيض مصفر، بارتفاع يتراوح من 0.6 متر إلى حوالي 4 أمتار. يمكن أن تكون القاعدة مرتفعة عند المداخل الرئيسية لإعطائها شكل خاص.

2.6 الأسطح المدرجة والمستوية

ينبغي أن تكون ستره السطح (الدورة) مستوية ومستطيلة، مع وجود ارتفاع في مستوى السطح يمكن أن يحتوي على غرفة ملائمة للسكن.

يمكن أن تتضمن ستره السطح (الدورة) فتحات مستطيلة أو شرف بسواتر خشبية.



2.5 تفاصيل القاعدة



2.4 العناصر البارزة



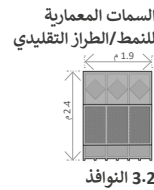
2.3 واجهات مؤطرة



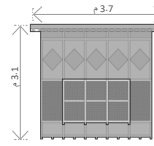
2.1 التنظيم الرأسي



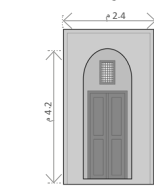
منظور ثلاثي الأبعاد لفيللا سكنية تقليدية.



3.2 النوافذ



3.2 الروشان



3.1 باب المدخل



الواجهة الأمامية لفيللا سكنية تقليدية.

عناصر الطراز التقليدي

3.1 الأبواب والمداخل

ينبغي بشكل عام أن يكون المدخل الرئيسي للفلل مميزاً، ويحتوي على تفاصيل من الحجر وتجاويف في الجدران المحيطة بجزء علوي أو فتحة تهوية علوية مقوسة. أما الأبواب فينبغي أن تحتوي على تفاصيل وزخارف تقليدية.

ينبغي أيضاً مراعاة المداخل الموجودة على السور الخارجي الأممي (انظر 3.4).

3.2 النوافذ والفتحات

ينبغي أن تحتوي النوافذ في الواجهة الرئيسية على ثلاثة مستويات على الأقل من التسلسل التدريجي، وتتكون عادةً من روشان، ونوافذ مستطيلة كبيرة وصغيرة مسطحة ومزودة بسواتر. ينبغي أن يعكس مظهر هذه العناصر الحرفية التقليدية قدر الإمكان. كما يمكن تركيب أنظمة الزجاج المعاصرة خلف هذه السواتر الخشبية.

النسبة العامة للنوافذ تتراوح من 1:1 إلى 2:1 (العرض : الارتفاع) بشكل رأسي. ينبغي تجنب استخدام أحزمة أفقية طويلة من النوافذ.

ينبغي تجنب وضع النوافذ مباشرة مقابل نوافذ المباني المجاورة ضمن مسافة 6 أمتار.

3.3 عناصر السطح

ينبغي أن تحتوي الواجهة الأمامية على عنصر سطح واحد بمستوى أعلى من خط ستره السطح الرئيسية. يمكن أن تحتوي ستره السطح على عناصر مستطيلة غائرة، خاصة عند وجود أجزاء مرتفعة من ستره السطح.

عند وجود فراغات في السطح قابلة للاستخدام، ينبغي الحفاظ على خصوصية السكان من خلال زيادة ارتفاع ستره السطح ووضع سواتر على الفتحات. كما يمكن استخدام المظلات لتقليل إطلالة المنازل المجاورة بين الوحدات السكنية المختلفة وتوفير المزيد من الظلال.

3.4 العناصر الأخرى

ينبغي أن يكون تصميم السور متكاملًا ومنسجمًا مع تصميم الفيللا. وفي الواجهة الأمامية تستخدم الأبواب المفصولة أو القابلة للطي (Hinged/Folding Doors) وبزخارف وتفاصيل من الأعمال الخشبية التقليدية..

الألوان والمواد والزخارف

4.1 الألوان

ينبغي استخدام الألوان الطبيعية السائدة (الأبيض المصفر، الخشي، والبازلت الرمادي) لتشطيب الجدران الرئيسية في الواجهات. كما يمكن استخدام الألوان الفرعية، ولكن ينبغي أن تكون كنسبة تقريبية من المساحة الإجمالية للواجهة.

4.2 المواد

ينبغي أن تكون أسطح الجدران الرئيسية عبارة عن جص أبيض ناعم ومستمر من أعلى القاعدة الرمادية إلى أعلى ستره السطح (انظر 2.5 تفاصيل القاعدة).

ينبغي أن تكون النوافذ والأبواب والسواتر بتشطيب خشبي داكن.

5.0 الأنماط والزخارف

ينبغي أن تستخدم أنماط السواتر الخشبية وألواح الأبواب الزخارف التاريخية الموجودة في الطابع المعماري.

1.0 الطراز/ النمط الانتقالي

يرجى البدء من هنا لاستعراض الموجهات التصميمية العامة للطراز الانتقالي للفلل السكنية.

تساعد المباني ذات الطراز الانتقالي على انسجام العمارة التقليدية مع السياق الحضري الأكبر، وتوجيه التصميم نحو تفسيرات جديدة للشكل التقليدي للمبنى.

ملحوظة – أرقام الموجهات التصميمية الواردة أدناه تتوافق مع الأقسام من 2 إلى 5 في هذا الدليل وهي ليست تسلسلية: ويتم هنا عرض السمات الرئيسية فقط ذات الصلة بتطبيق الطراز الانتقالي على الفلل السكنية.

قواعد التكوين

2.1 التنظيم الرأسي

ينبغي أن تحتوي الواجهات على فواصل رأسية لتعزيز التوازن الرأسي لنسب المباني. يمكن التعبير عن التقسيم الرأسي للمبنى من خلال التغيير في ارتفاع سترّة السطح (الدورة)، أو في تراجع الجدار عن خط الملكية، أو تغييرًا في الناظر الموضعي.

2.3 واجهات مؤطرة

ينبغي أن تحتوي الواجهة على نسبة فتحات بمقدار 45% أو أقل من المساحة الإجمالية للواجهة الأمامية، أو نسبة 20% أو أقل من المساحة الإجمالية للواجهة الجانبية. تشمل مساحة الفتحات كامل السواتر الخشبية والرواشين والنوافذ والأبواب وواجهات المحلات التجارية.

ينبغي أن تكون الواجهات الجانبية تابعة للواجهات الأمامية، حيث تحتوي على نوافذ وسواتر أصغر وأضيق في الغالب، وتكون الرواشين أقل وأضيق من الواجهة الأمامية.

2.4 العناصر البارزة

ينصح باستخدام روشان واحد على الأقل في الواجهة الأمامية للمبنى. وفي بعض الحالات، يمكن ربط الرواشين مع بعضها البعض بتكوين زوجي أو ثلاثي من خلال عناصر متصلة مثل الأعتاب العلوية أو السواتر أو الألواح المثبتة في قاعدة الروشان.

يفضل تجنب استخدام الرواشين في الواجهات الجانبية.

2.5 تفاصيل القاعدة

ينبغي أن يحتوي الطابق الأرضي على قاعدة مكسية بالبازلت الرمادي مع تنقيط أبيض مصفر، أو ما يعادلها من المواد، بارتفاع يتراوح من 0.6 متر إلى حوالي 4 أمتار. يمكن أن تكون القاعدة مرتفعة عند المداخل الرئيسية لإعطائها شكل خاص.

2.6 الأسطح المدرجة والمستوية

ينبغي أن تكون سترّة السطح (الدورة) مستوية ومستطيلة، مع وجود ارتفاع في مستوى السطح يمكن أن يحتوي على غرفة ملائمة للسكن.

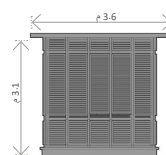
يمكن أن تحتوي سترّة السطح (الدورة) على فتحات مستطيلة أو شرف بسواتر خشبية.



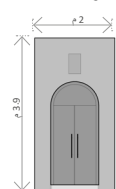
منظور ثلاثي الأبعاد لفيللا سكنية انتقالية.



3.2 النوافذ



3.2 الروشان



3.1 باب المدخل



الواجهة الأمامية لفيللا سكنية انتقالية.

عناصر الطراز الانتقالي

3.1 الأبواب والمداخل

ينبغي بشكل عام أن تكون أبواب المداخل الرئيسية للفلل مميزة. حيث يستخدم فيها إطارات من الحجر وتجاويف جدارية ذات سقف مقوس أو/ وفتحة علوية للتهوية. كما ينبغي أن تكون الأبواب ذات تصميم تقليدي. ينبغي أيضاً مراعاة المداخل الموجودة على السور الخارجي الأمامي (انظر 3.4).

3.2 النوافذ والفتحات

ينبغي أن تحتوي النوافذ في الواجهة الرئيسية على ثلاثة مستويات على الأقل من التسلسل التدريجي، وتكون عادةً من روشان مستوحى من الطراز التقليدي، ونوافذ مستطيلة كبيرة وصغيرة مزودة بسواتر. يمكن تركيب أنظمة الزجاج المعاصرة خلف السواتر الخشبية.

النسبة العامة للنوافذ تتراوح من 1:1 (العرض: الارتفاع). ينبغي تجنب استخدام أحزمة أفقية طويلة من النوافذ.

ينبغي تجنب وضع النوافذ مباشرة مقابل نوافذ المباني المجاورة ضمن مسافة 6 أمتار.

3.3 عناصر السطح

ينبغي أن تحتوي الواجهة الأمامية على عنصر سطح واحد بمستوى أعلى من خط سترّة السطح الرئيسية بفرق لا يقل عن 1.2 متر. يمكن تركيب تجاويف مستطيلة في سترّة السطح المتواجدة في الطابق الثاني.

عند وجود فراغات في السطح قابلة للاستخدام، ينبغي الحفاظ على خصوصية السكان من خلال زيادة ارتفاع سترّة السطح ووضع سواتر على الفتحات. يمكن استخدام المظلات لتقليل إطلالة المنازل المجاورة بين الوحدات السكنية المختلفة وتوفير المزيد من الظلال.

3.4 العناصر الأخرى

ينبغي أن يكون تصميم السور الخارجي متكاملًا ومنسجمًا مع تصميم الفيللا. وفي الواجهة الأمامية تستخدم الأبواب المفصلية أو القابلة للطي وتكون بزخارف وتفاصيل من الأعمال الخشبية التقليدية.

الألوان والمواد والزخارف

4.1 الألوان

ينبغي استخدام الألوان الطبيعية السائدة (الأبيض المصفر، الخشي، والبازلت الرمادي) لتشطيب الجدران الرئيسية في الواجهات. كما يمكن استخدام الألوان الفرعية، ولكن ينبغي أن تكون كنسبة تقريبية من المساحة الإجمالية للواجهة.

4.2 المواد

يمكن استخدام مزيج من المواد التقليدية والمعاصرة. (انظر القسم 4.2 لمزيد من التفاصيل).

ينبغي أن تكون النوافذ والأبواب والسواتر بتشطيب داكن.

5.0 الأنماط والزخارف

ينبغي أن تستخدم أنماط السواتر الخشبية وألواح الأبواب الزخارف التاريخية الموجودة في الطابع المعماري.

1.0 الطراز/ النمط المعاصر

يرجى البدء من هنا لاستعراض الموجهات التصميمية العامة للطراز المعاصر للفلل السكنية.

تهدف المباني في هذا الطراز إلى المحافظة على جوهر العمارة المحلية وذلك من خلال الفهم والتفسير العميق لمفردات التكوين المعماري التقليدي والتعبير عنه بطريقة معاصرة.

ملاحظة – أرقام الموجهات التصميمية الواردة أدناه تتوافق مع الأقسام من 2 إلى 5 في هذا الدليل وليست تسلسلية؛ ويتم هنا عرض السمات الرئيسية فقط ذات الصلة بتطبيق الطراز المعاصر على الفلل السكنية.

قواعد التكوين

2.1 التنظيم الرأسي

ينبغي أن تحتوي الواجهات على فواصل رأسية لتعزيز التوازن الرأسي لنسب المباني. يمكن التعبير عن التقسيم الرأسي للمبنى من خلال التغيير في ارتفاع سترّة السطح (الدروة)، أو في مسافة الارتدادات عن خط الملكية، أو تغييراً في التناظر الموضوعي.

2.3 واجهات مؤطرة

ينبغي أن تحتوي الواجهة على نسبة فتحات بمقدار 50 % أو أقل من المساحة الإجمالية للواجهة الأمامية، أو نسبة 20 % أو أقل من المساحة الإجمالية للواجهة الجانبية. تشمل مساحة الفتحات كامل السواتر الخشبية والرواشين والنوافذ والأبواب وواجهات المحلات التجارية.

ينبغي أن تكون الواجهات الجانبية تابعة للواجهات الأمامية، حيث تحتوي على نوافذ وسواتر أصغر وأضيق في الغالب، وتكون الرواشين أقل وأضيق من الواجهة الأمامية.

2.4 العناصر البارزة

ينبغي استخدام عنصر بارز واحد على الأقل في الواجهة الأمامية للمبنى. كما ينبغي أن يكون هناك تفسير لعنصر الروشان للطراز التقليدي، ولكن يمكن تجريده، وقد يقتصر على أن يكون سائر لشرفة قليلة الارتفاع أو سائر بسيط للنوافذ. يمكن أن تكون هذه العناصر مقترنة أو على شكل مجموعة.

يفضل تجنب استخدام العناصر البارزة في الواجهات الجانبية.

2.5 تفاصيل القاعدة

ينبغي أن يحتوي الطابق الأرضي على قاعدة مكسية بالبازلت الرمادي مع تنقيط أبيض مصفر، أو ما يعادلها من المواد، بارتفاع يتراوح من 0.6 متر إلى حوالي 4 أمتار. يمكن أن تكون القاعدة مرتفعة عند المداخل الرئيسية لإعطائها شكل خاص.

2.6 الأسطح المدرجة والمستوية

ينبغي أن تكون سترّة السطح (الدروة) مستوية ومستطيلة، مع وجود ارتفاع في مستوى السطح يمكن أن يحتوي على غرفة ملائمة للسكن.

من المستحسن أن تكون سترّة السطح (الدروة) بسيطة وواضحة في الطراز المعاصر، ولكن يمكن أن تتضمن بعض الفتحات المستطيلة أو الغائرة لإضفاء معالجات متنوعة.



2.5 تفاصيل القاعدة



2.4 العناصر البارزة



2.3 واجهات مؤطرة



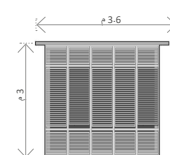
2.1 التنظيم الرأسي



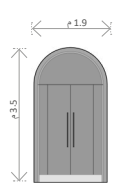
منظور ثلاثي الأبعاد لفيلا سكنية معاصرة.



3.2 النوافذ



3.2 الروشان



3.1 باب المدخل



الواجهة الأمامية للفيلا السكنية المعاصرة.

عناصر الطراز المعاصر

3.1 الأبواب والمداخل

ينبغي بشكل عام أن تكون أبواب المداخل الرئيسية للفلل مميزة. حيث يستخدم فيها إطارات من الحجر وتجاويف جدارية ذات سقف مقوس أو/ وفتحة علوية للتهوية. كما ينبغي أن تكون الأبواب ذات تصميم تقليدي. ينبغي أيضاً مراعاة المداخل الموجودة على السور الخارجي الأمامي (انظر 3.4).

3.2 النوافذ والفتحات

ينبغي أن تحتوي النوافذ في الواجهة الرئيسية على ثلاثة مستويات على الأقل من التسلسل التدريجي، وتتكون عادةً من عناصر بارزة، نوافذ كبيرة وصغيرة مزودة بسواتر. ينبغي أن تكون السواتر مجردة من الشكل التقليدي. ينبغي أن تكون النوافذ الزجاجية غائرة داخل الحائط لتوضيح تفاصيل العتبة.

النسبة العامة للنوافذ تتراوح من 1:1 (العرض: الارتفاع). ينبغي تجنب استخدام أحزمة أفقية طويلة من النوافذ.

ينبغي تجنب وضع النوافذ مباشرة مقابل نوافذ المباني المجاورة ضمن مسافة 6 أمتار.

3.3 عناصر السطح

ينبغي أن تحتوي الواجهة الأمامية على عنصر سطح واحد بمستوى أعلى من خط سترّة السطح الرئيسية.

عند وجود فراغات في السطح قابلة للاستخدام، ينبغي الحفاظ على خصوصية السكان من خلال زيادة ارتفاع سترّة السطح ووضع سواتر على الفتحات. يمكن استخدام المظلات لتقليل إطلالة المنازل المجاورة بين الوحدات السكنية المختلفة وتوفير المزيد من الظلال.

3.4 العناصر الأخرى

ينبغي أن يكون تصميم السور الخارجي متكاملًا ومنسجمًا مع تصميم الفيلا. ينبغي أن تكون المداخل والأبواب في السور الخارجي الأمامي متوافقة مع الأبواب والسواتر المستخدمة في تصميم الفيلا، والتي يمكن أن تكون بسيطة ولكنها تستخدم أنماطاً مجردة مستوحاة من الأنماط التقليدية للمدينة المنورة.

الألوان والمواد والزخارف

4.1 الألوان

ينبغي استخدام الألوان الطبيعية السائدة (الأبيض المصفر، الخشبي، والبازلت الرمادي) لتشطيب الجدران الرئيسية في الواجهات. كما يمكن استخدام الألوان الفرعية، ولكن ينبغي أن تكون كنسبة تقريبية من المساحة الإجمالية للواجهة. لمزيد من المعلومات يرجى الرجوع إلى قسم 4.0.

4.2 المواد

يمكن استخدام المواد المعاصرة التي تتمتع بمظهر مشابه وتتكامل مع نفس لغة المواد التقليدية المستخدمة، مثل الجص الأبيض الناعم (لمزيد من المعلومات يرجى الرجوع إلى قسم 4.2).

ينبغي أن تكون النوافذ والأبواب والسواتر بتشطيب داكن معدني أو/ وخشبي.

5.0 الأنماط والزخارف

يمكن إنشاء زخارف للسواتر والأبواب من خلال تجريد الأنماط التاريخية الموجودة في الطابع المعماري.

2.0 قواعد التكوين

توضح الموجهات التصميمية التالية القواعد الأساسية للتكوين المعماري بما يتناسب مع عمارة المدينة المنورة، والتي تركز بشكل أساسي على تصاميم الفلل السكنية.

تنطبق القواعد بشكل عام على الطرز الثلاثة (التقليدية، والانتقالية، والمعاصرة)، مع متطلبات يحددها الرمز المخصص لكل طراز.

2.1 التنظيم الرأسي

عادةً يتم تمييز المباني بواسطة النسب الرأسية. لذلك ينبغي على المباني الجديدة مراعاة التالي:

- 1 أن تتسم المباني الجديدة بأبعاد مربعة إلى رأسية. وفي حال كانت المباني عالية، ينبغي تقسيم الواجهة وتغيير ارتفاع الأقسام الفرعية.
- 2 أن تكون واجهات المباني متوازنة بشكل عام.

| لعكس الشكل النموذجي للمباني المحلية.

2.2 المقاطع الرأسية

تنظيم الكتل الغائرة بشكل واضح هو سمة بارزة تميز العمارة المحلية. لذلك ينبغي على المباني الجديدة مراعاة التالي:

- 1 محاذاة النوافذ والأبواب فوق بعضها البعض، ويمكن أن تكون هذه المحاذاة مركزية أو جانبية.
- 2 وضع الرواشين بمحاذاة الفراغات الرأسية (يرجى الرجوع إلى القاعدة 2.4).

| لتأكيد النمط المنتظم والكتل الغائرة التي يخلقها الترتيب المميز والمركب للرواشين.

2.3 واجهات مؤطرة

تتميز واجهات الشوارع بطابع شبيه بالإطارات. لذلك ينبغي على المباني الجديدة مراعاة التالي:

- 1 أن تكون نسبة النوافذ للحائط عالية نسبياً.
- 2 توزيع الفتحات بانتظام وتحتوي على سواتر خشبية.

| لخلق إيقاع من الواجهات ذات الإطارات في المشهد الحضري للمدينة المنورة.

2.4 العناصر البارزة

عادةً ما توجد الرواشين في الطوابق العلوية.

- 1 عند استخدام الرواشين، ينبغي ربط الفردية منها مع بعضها البعض بشكل أفقي إما على شكل أزواج أو مجموعات من ثلاثة عناصر من خلال كتلة معلقة أو تفاصيل الألواح.
- 2 يمكن تجميع الرواشين على شكل شبكات منتظمة (على سبيل المثال 2x2 أو 2x3). كما يمكن استبدال الخلايا الفردية داخل الشبكة بنوافذ صغيرة مستوية ذات ساتر أو حائط فارغ.

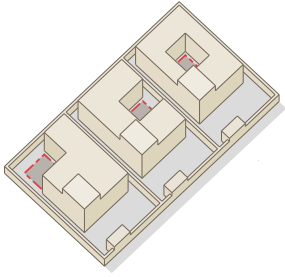
| لاستخدام الروشان بطريقة غنية ومتنوعة.

2.5 تفاصيل القاعدة

ينبغي أن تعكس تشطيبات حائط الطابق الأرضي علاقة قوية مع الأرض. لذلك ينبغي على المباني الجديدة مراعاة التالي:

- 1 استخدام قاعدة قوية وداكنة للطابق الأرضي من المبني.
- 2 **TR** ينبغي في المباني التقليدية استخدام حجر البازلت (الرمادي الداكن) أو ما يماثله.
- 3 يمكن استخدام مواد تشبه حجر البازلت من حيث الملمس واللون والمظهر في المباني ذات الطراز الانتقالي أو المعاصر.
- 4 أن يكون هناك تباين في الجدار فوق القاعدة باستخدام الجص الأبيض المصفر.
- 5 استخدام الإطارات لتأكيد المداخل الرئيسية.

| للحفاظ على التعبير القوي للقاعدة الذي يعكس طابع العمارة التقليدية.



الأفنية والمناور

2.8 الأفنية والمناور

يشجع استخدام الأفنية والمناور في جميع أنحاء البلاد باعتبارها سمة معمارية مستدامة ومفيدة لتوفير بيئة خارجية مريحة وإضاءة طبيعية ل فراغات المبنى. ينبغي للأفنية والمناور مراعاة التالي:

- 1 أن تكون الأفنية والمناور ذات أبعاد مناسبة للأنشطة الخارجية.
- 2 عادةً ما تكون محاطة بثلاث أو أربع جهات من المبنى أو حوائط تابعة لنفس الملكية، وعندما يتم مشاركة الجدار مع الجيران ينبغي الحفاظ على الخصوصية في موقع وترتيب الفتحات والفراغات التي يمكن الوصول إليها.
- 3 يمكن أن يكون تصميم الواجهة أكثر انفتاحاً مقارنةً بالحوائط الخارجية، وفقاً لمتطلبات الخصوصية والحماية من أشعة الشمس.

للتعزيز استخدام الأفنية والمناور.

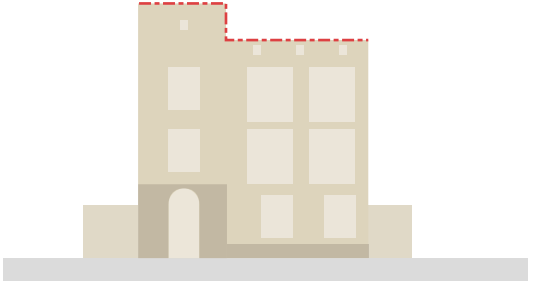


تجميع النسيج العمراني

2.7 تجميع النسيج العمراني

- يعد المشهد الحضري العام الذي تخلقه المباني المجاورة أمراً مهماً لتأسيس الطابع العمراني.
- 1 ينبغي أن تتشابه المباني الفردية مع المباني المجاورة لها، ومع ذلك، ينبغي أن تتمتع المباني المجاورة بتنوع في الارتفاعات والعناصر المعمارية ومنظر السطح.
 - 2 ينبغي بشكل عام محاذاة الواجهات الرئيسية للمباني على نفس المستوى في المسقط الأفقي.
 - 3 ينبغي أن تكون أسوار المباني المتجاورة محاذية لبعضها البعض أو يكون هناك انتقال بطريقة جذابة.

لضمان عمل المباني الفردية كمجموعة لتأسيس طابع معماري ولخلق مشهد حضري أكثر جاذبية.



الأسطح المدرجة والمستوية

2.6 الأسطح المدرجة والمستوية

تشكل الأسطح وسترة السطح (الدروة) عنصراً مميزاً في المدينة المنورة. لذلك ينبغي على المباني الجديدة مراعاة التالي:

- 1 دمج أشكال الأسطح المتدرجة (ذات الارتفاعات متفاوتة) التي يمكن أن تستوعب غرفاً ملائمة للسكن.
- 2 توفير غرف خارجية في بعض الأحيان، محاطة بسترية سطح عالية تكون متساوية مع خط المبنى.
- 3 الأخذ بالاعتبار دمج الفتحات المستطيلة أو الغائرة في سترة السطح لتكون على محور النوافذ أسفلها.

لإنشاء أسطح متدرجة للمدينة المنورة التاريخية.

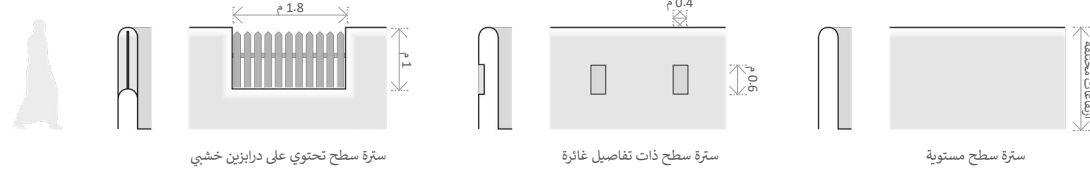
3.0 عناصر الطراز/ النمط التقليدي

العناصر الموضحة أدناه هي نماذج فقط ولا ينبغي أن تحد من إمكانية وجود حلول تصميمية أخرى تتلزم بالموجهات التصميمية والنماذج التاريخية. كما أن مقاييس العناصر هنا توضيحية وتم وضعها للتعبير عن النسب العامة فقط.

3.3 عناصر السطح

- 1 تتألف الفراغات الملائمة للسكن في السطح من غرف بسيطة وسترة سطح (دروة) مرتفعة، وتكون الفراغات المفتوحة في السطح محمية بجدران مرتفعة، وأحياناً تحتوي على سواتر خشبية.
- 2 ينبغي الحفاظ على الشكل المستطيل المميز، لتشكيل منظر متدرج للسطح.
- 3 ينبغي أن ينسم السطح بوجود سترة مستوية وتكون على مستوى واحد مع الخط الأساسي للمبنى ومتكاملة مع الواجهة، وتكون أحياناً مستطيلة وغائرة أو يوجد بها حاجز (درازين).
- 4 إذا كان هناك فراغات على السطح يمكن الوصول إليها من قبل المستخدمين، فينبغي مراعاة خصوصية السكان من خلال استخدام الدرازين الخشبي أو أن تكون الفتحات في سترة السطح صغيرة.

المساهمة في تعزيز طابع السطح في أحياء المدينة المنورة.

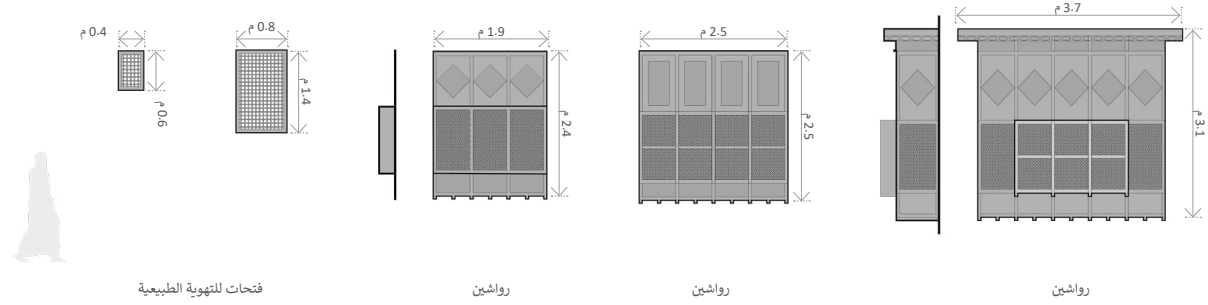


القمة

3.2 النوافذ والفتحات

- 1 ينبغي استخدام نوافذ رأسية مستطيلة.
- 2 ينبغي استخدام أنماط وزخارف هندسية بسيطة.
- 3 ينبغي وضع رواشين مفردة أو رواشين أفقية متصلة في الطوابق العلوية.
- 4 ينبغي تعزيز استخدام التفاصيل التقليدية المتنوعة للروشان على الواجهات المنفصلة.

لمراعاة الاعتبارات المناخية وتوفير معالجات جمالية محلية مميزة للمنطقة.

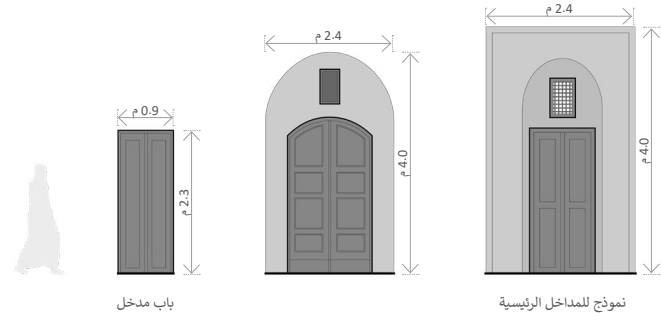


الوسط

3.1 الأبواب والمداخل

- 1 ينبغي تحديد المداخل الرئيسية بوضوح كجزء من الواجهة الرئيسية المنظمة بشكل جيد. ويمكن أن تضيف إطارات الأبواب والتجاويف عمقاً وتخلق شعوراً بالترحيب عند الدخول.
- 2 دمج قمع مقوسة وزخارف بسيطة في المداخل الرئيسية والبوابات.
- 3 الأخذ بعين الاعتبار استخدام الخشب والحجر في تفاصيل المداخل والفتحات، واستخدام المواد المحلية حيثما أمكن.

لإنشاء عتبات مناسبة عند قاعدة المبنى لتشكيل جزءاً من مشهد الشارع المنظم والمتناسق والذي يستجيب للعمارة المحلية.

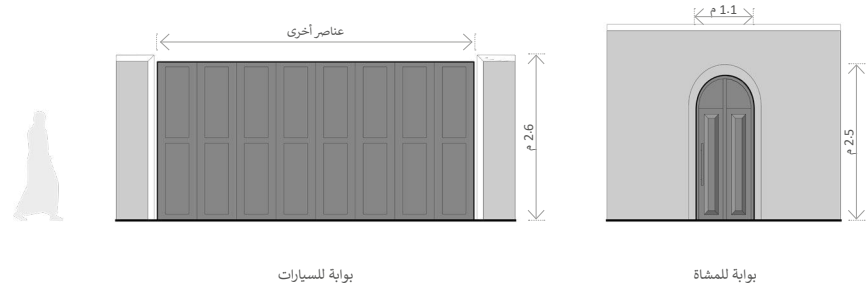


القاعدة

3.4 العناصر الأخرى

- بالإضافة إلى العناصر المذكورة أعلاه، غالباً ما تتضمن المباني عناصر أخرى مثل البوابات والقاعدة الحجرية للمبنى.
- ينبغي أن تكون المواد المستخدمة في أسوار الفلل متناغمة مع الفيلا ومن المواد المحلية حيثما أمكن. وينبغي تصميم الأسوار وبواباتها وفتحاتها بأسلوب يتناغم مع تصميم الفيلا وتفاصيلها.
- تُستخدم المفصلات الجصية (المونة) باللون الأبيض اللؤلؤي (Off-white) غالباً لإضفاء تنوع زخرفي في الأعمال الحجرية.

لتصميم العناصر الأخرى لتكون جزءاً من التكوين العام للمباني.



العناصر الأخرى

بوابة للسيارات

بوابة للمشاة

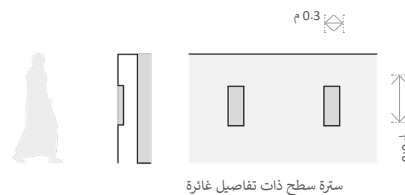
3.0 عناصر الطراز/ النمط الانتقالي

العناصر الموضحة أدناه هي نماذج فقط ولا ينبغي أن تحد من إمكانية وجود حلول تصميمية أخرى تلتزم بالموجهات التصميمية والنماذج التاريخية. كما أن مقاييس العناصر هنا توضيحية وتم وضعها للتعبير عن النسب العامة فقط.

3.3 عناصر السطح

- 1 تتألف الفراغات الملائمة للسكن في السطح من غرف بسيطة وسترة سطح (دروة) مرتفعة، وتكون الفراغات المفتوحة في السطح محمية بجدران مرتفعة.
- 2 ينبغي الحفاظ على الشكل المستطيل المميز، لتشكيل منظر متدرج للسطح.
- 3 أن تتميز بوجود ستر سطح (دروة) مستوية تكون على مستوى واحد مع الخط الأساسي للمبنى، ومتكاملة مع الواجهة، وتكون أحياناً مستطيلة وغائرة أو تجاويف بسيطة تسقط ظلاً بداخلها.
- 4 إذا كان هناك فراغات على السطح يمكن الوصول إليها من قبل المستخدمين، فينبغي مراعاة خصوصية السكان من خلال استخدام الدرابزين الخشبي أو أن تكون الفتحات في سترة السطح صغيرة. ويمكن استخدام المظلات (البرجولات) لإضفاء المزيد من الظل والخصوصية.

المساهمة في تعزيز طابع السطح في أحياء المدينة المنورة

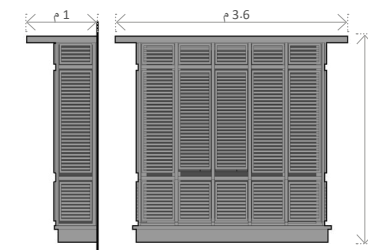
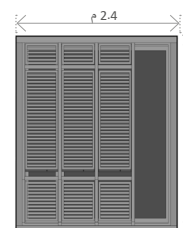
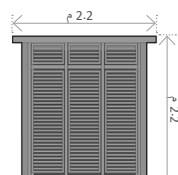
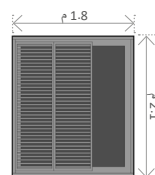
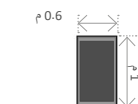


القمة

3.2 النوافذ والفتحات

- 1 ينبغي استخدام نوافذ رأسية مستطيلة.
- 2 ينبغي استخدام سواتر أفقية ذات تصاميم بسيطة.
- 3 ينبغي وضع رواشين مفردة أو رواشين أفقية متصلة في الطوابق العلوية.
- 4 ينبغي تعزيز استخدام التفاصيل المعمارية بأسلوب تصميم معاصر على الواجهات المنفصلة.

لمراعاة الاعتبارات المناخية وتوفير معالجات جمالية محلية مميزة للمنطقة.



الوسط

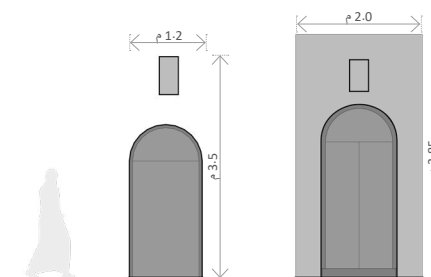
نافذة

روشان

3.1 الأبواب والمداخل

- 1 ينبغي تحديد المداخل الرئيسية بوضوح كجزء من الواجهة الرئيسية المنظمة بشكل جيد. ويمكن أن تضفي إطارات الأبواب والتجاويف عمقاً وتخلق شعوراً بالترحيب عند الدخول.
- 2 دمج قمع مقوسة وزخارف بسيطة في المداخل الرئيسية والبوابات.
- 3 الأخذ بعين الاعتبار استخدام الخشب والحجر في تفاصيل المداخل والفتحات، واستخدام المواد المحلية حيثما أمكن.

لإنشاء عتبات مناسبة عند قاعدة المبنى لتشكيل جزءاً من مشهد الشارع المنظم والمتناسق والذي يستجيب للعمارة المحلية.



نموذج للمداخل الرئيسية



القاعدة

3.4 العناصر الأخرى

بالإضافة إلى العناصر المذكورة أعلاه، غالباً ما تتضمن المباني عناصر أخرى مثل البوابات والقاعدة الحجرية للمبنى.

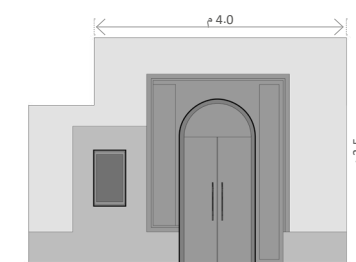
ينبغي أن تكون المواد المستخدمة في أسوار الفلل متناغمة مع الفيلا ومن المواد المحلية حيثما أمكن. وينبغي تصميم الأسوار وبواباتها وفتحاتها بأسلوب يتناغم مع تصميم الفيلا وتفاصيلها.

تستخدم المفصلات الحصية (المونة) باللون الأبيض اللؤلؤي (Off-white) غالباً لإضفاء تنوع زخرفي في الأعمال الحجرية.

لتصميم العناصر الأخرى لتكون جزءاً من التكوين العام للمباني.



بوابة للسيارات



بوابة مدخل للمشاة



العناصر الأخرى

3.0 عناصر الطراز/ النمط المعاصر

العناصر الموضحة أدناه هي نماذج فقط ولا ينبغي أن تحد من إمكانية وجود حلول تصميمية أخرى تتلزم بالموجهات التصميمية والنماذج تاريخية. كما أن مقاييس العناصر هنا توضيحية وتم وضعها للتعبير عن النسب العامة فقط.

3.3 عناصر السطح

- 1 تتألف الفراغات الملائمة للسكن في السطح من غرف بسيطة وسترة سطح (دروة) مرتفعة، وتكون الفراغات المفتوحة في السطح محمية بجدران مرتفعة.
- 2 ينبغي الحفاظ على الشكل المستطيل المميز، مع تجميع العناصر ضمن مجموعات لتشكيل منظر متدرج للسطح.
- 3 أن تتميز بوجود ستر سطح (دروة) مستوية تكون على مستوى واحد مع الخط الأساسي للمبنى، ومتكاملة مع الواجهة، وتعلوها أحياناً قمم مقوسة أو تحتوي على تجاويف بسيطة تسقط ظلًا بداخلها.
- 4 إذا كان هناك فراغات على السطح يمكن الوصول إليها من قبل المستخدمين، فينبغي مراعاة خصوصية السكان من خلال استخدام الدرابزين الخشبي أو أن تكون الفتحات في سترة السطح صغيرة. ويمكن استخدام المظلات (البرجولات) لإضفاء المزيد من الظل والخصوصية.

| المساهمة في تعزيز طابع السطح في أحياء المدينة المنورة.



سترة سطح مستوية



سترة سطح مستوية



سترة سطح مستوية

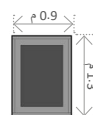


القمة

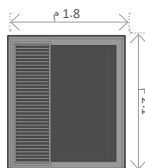
3.2 النوافذ والفتحات

- 1 ينبغي استخدام نوافذ رأسية مستطيلة.
- 2 ينبغي استخدام سواتر أفقية ذات تصاميم بسيطة.
- 3 ينبغي وضع رواشين مفردة أو رواشين أفقية متصلة في الطوابق العلوية.
- 4 ينبغي تعزيز استخدام التفاصيل المعمارية على الواجهات المنفصلة بأسلوب تجريدي مستوحى من التفاصيل المعمارية التقليدية في المدينة المنورة.

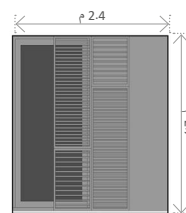
| لمراعاة الاعتبارات المناخية وتوفير معالجات جمالية محلية مميزة للمنطقة.



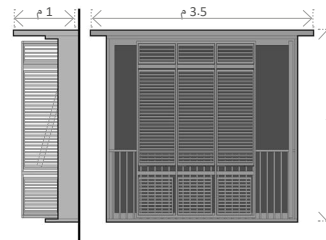
نوافذ



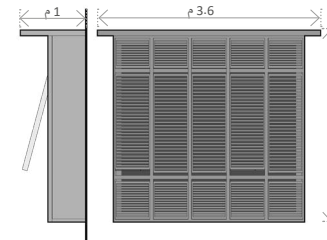
نوافذ



نوافذ



شرفة مغطاة بروشان



شرفة مغطاة بروشان

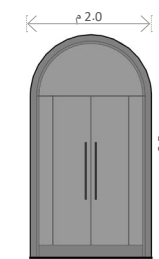


الوسط

3.1 الأبواب والمداخل

- 1 ينبغي تحديد المداخل الرئيسية بوضوح كجزء من الواجهة الرئيسية المنظمة بشكل جيد. ويمكن أن تضيف إطارات الأبواب والتجاويف عمقاً وتخلق شعوراً بالترحيب عند الدخول.
- 2 دمج قمم مقوسة في المداخل الرئيسية والبوابات.
- 3 ينبغي أن تكون الأبواب متناظرة وذات تفاصيل بسيطة.
- 4 الأخذ بعين الاعتبار استخدام الخشب والحجر في تفاصيل المداخل والفتحات، واستخدام المواد المحلية حيثما أمكن.

| لإنشاء عتبات مناسبة عند قاعدة المبنى لتشكيل جزءاً من مشهد الشارع المنظم والمتناسق والذي يستجيب للعمارة المحلية.



مدخل الرئيسي



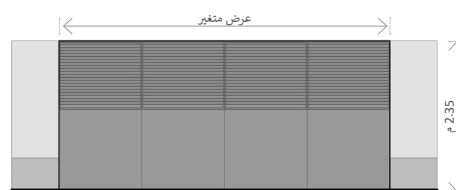
القاعدة

3.4 العناصر الأخرى

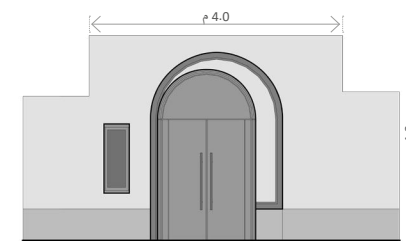
بالإضافة إلى العناصر المذكورة أعلاه، غالباً ما تتضمن المباني عناصر أخرى مثل البوابات والقاعدة الحجرية للمبنى.

ينبغي أن تكون المواد المستخدمة في أسوار الفلل متناغمة مع الفيلا ومن المواد المحلية حيثما أمكن. وينبغي تصميم الأسوار وبواباتها وفتحاتها بأسلوب يتناغم مع تصميم الفيلا وتفاصيلها.

| لتصميم العناصر الأخرى لتكون جزءاً من التكوين العام للمباني.



بوابة للسيارات



بوابة مدخل للمشاة



العناصر الأخرى

4.0 الألوان والمواد

4.1 الألوان

تتميز المجموعات اللونية لعمارة المدينة المنورة بارتباطها بمواد البناء التقليدية، مثل الحجر، والخشب، وكذلك اللون الأبيض المصفر. كما أن للمناظر الطبيعية المحيطة تأثيرًا هامًا، خصوصًا ألوان حجر البازلت البركاني الموجودة في الحرات.

1 **TR** ينبغي استخدام حزام ذي لون داكن للقاعدة، ويكون مماثلًا أو ذو مظهر قريب من حجر البازلت البركاني، واستخدام الجص الأبيض اللؤلؤي (Off-white) للجدران التي فوق مستوى الطابق الأرضي.

2 بشكل عام، يتم استخدام التشطيبات والألوان الطبيعية في الكتلة الرئيسية للمبنى مع لمسات خفيفة من الألوان الفرعية والزاهية في عناصر محددة من المبنى.

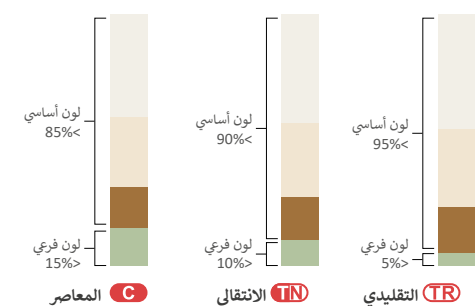
3 يسمح باستخدام حد أقصى لنسبة الألوان الفرعية، والتي يتم قياسها كنسبة مئوية من إجمالي مساحة الواجهة. وتحتسب لكل طراز كالتالي:

- **TR** >5%
- **TN** >10%
- **C** >15%

4 ينبغي تجنب استخدام الزجاج العاكس أو ذي الألوان الزاهية في النوافذ والذي قد يتعارض ولا يتسجم مع البيئة المحلية والطابع المعماري.

خلق مشهد للمدينة يتناغم مع المناظر الطبيعية المحيطة والعمارة المحلية.

النسب التقريبية للألوان



رموز ألوان RAL

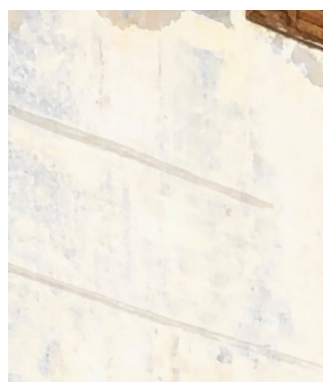
RAL هي جزء من نظام عالمي يستخدم لمطابقة الألوان، والهدف منه هو ضمان الانسجام بين ألوان التشطيبات المعمارية. يُوصى بالتحقق من الألوان من خلال بطاقات التدرجات اللونية. لمزيد من المعلومات يرجى زيارة الموقع الإلكتروني: <https://www.ral-farben.de/en>



سواتر خشبية



رواشين خشبية



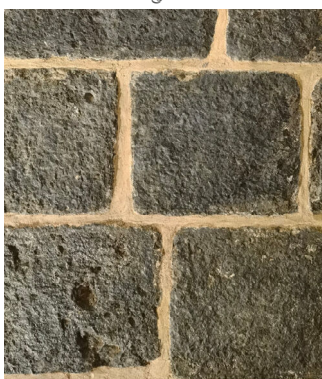
طبقة خفيفة من الجص الأبيض (White-washed)



سواتر معدنية



سواتر من معدن الكورتن (Corten)



مونة بيضاء



حجر البازلت البركاني الأسود



تفاصيل زخارف جصية (Stucco)



مونة رملية



مونة رملية

3 يفضل استخدام مواد مستدامة من مصادر محلية.

4 في حال عدم تمكن المصممين من استخدام المواد الأصلية، يسمح باستخدام مواد تشبه وتحاكي إلى حد كبير المواد الأصلية الموجودة في المنطقة مع مراعاة جودة المواد من حيث الاستدامة والمتانة قدر الإمكان. وينبغي تجنب التزييف أو التطبيق السيئ للمواد.

إنشاء مباني متناغمة مع الطبيعة المحيطة والطابع المعماري.

تعزيز الطابع المعماري من خلال دعم الحرف المحلية.

إنشاء مباني ذات ثراء بصري وملاموس.

4.2 المواد

تمثل هذه الصفحة ملخصًا لأهم المواد السائدة في العمارة المحلية للمدينة المنورة

1 **TR** تشير الصور الست الكبيرة إلى المواد المستخدمة في العمارة التقليدية، لذلك ينبغي تضمين هذه المواد بأكبر قدر ممكن في المباني الجديدة ذات الطراز التقليدي.

2 قد تستدعي الحاجة إلى وجود بدائل للمواد النادرة أو التي لم تعد متوفرة، لذلك تشكل الصور الصغيرة مجموعة من البدائل الممكنة للصور الكبيرة أعلى منها، ويمكن استخدامها في المباني ذات الطراز الانتقالي والمعاصر، أما بالنسبة للطراز التقليدي، فيتم استخدامها بطريقة أكثر تحفظاً.

الألوان الفرعية	الألوان الأساسية

5.0 الأنماط والزخارف

يهدف هذا القسم إلى تقديم توصيات حول مفاهيم واستخدامات الزخارف والأنماط التقليدية في المشاريع الجديدة.

المباني الجديدة ينبغي عليها أن:

- 1 عمل أنماط زخرفية باستخدام الحرف والمواد المحلية.
- 2 تراعي التناسق بين الأنماط والزخارف في حال استخدام عدد مختلف من الأنماط المزخرفة على الواجهة الواحدة.
- 3 اعتماد استخدام الأنماط والزخارف السطحية في الأبواب ودرف النوافذ والأبواب السحابية (Shutters).
- 4 العودة إلى النماذج التاريخية والتقيد بالأنماط الهندسية والزخارف النباتية.
- 5 في النمط والطراز المعاصر، من الممكن الاستلهم من الأنماط والزخارف الأصلية واستنباط أنماط تجريدية ومطورة نابعة منها.

- اللون (تدرج الألوان، الدرجة اللونية، الصبغة).
- الشكل (صورة، الحد الخارجي، شكل ثنائي الأبعاد).
- الجسم (حجم، شكل ثلاثي الأبعاد).
- الملمس (الصفة المادية للسطح).
- الخطوط (رأسية، أفقية، محورية، منحرجة، منحنيات، متقطعة، إلخ).
- درجة اللون (من الفاتح إلى الداكن).

6 يمكن إعادة تشكيل الأنماط والزخارف اتباعًا لطريقة ارتباطها ببعضها البعض. وعليه يمكن للمصممين التلاعب بقواعد التكوين مثل:

- التوازن (تساوي أو تناغم الأجزاء)
- التباين (اختلاف الأجزاء)
- التركيز (تقوية الأجزاء)
- الحركة (التغيير، الاتجاه)
- النمط (التكرار، التناظر)
- التناغم التراتبي (مسافات متساوية وغير متساوية)
- الوحدة/ التنوع (درجات التباين)

للتعبير عن روح العمارة الأصلية وجوهرها بطرق جديدة ومألوفة في نفس الوقت.



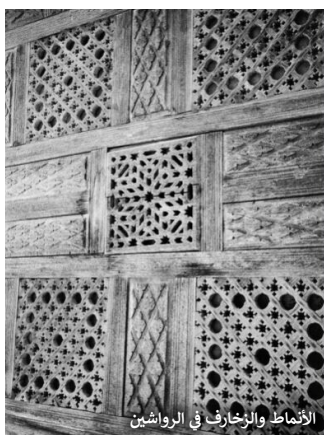
الأنماط والزخارف في الأبواب



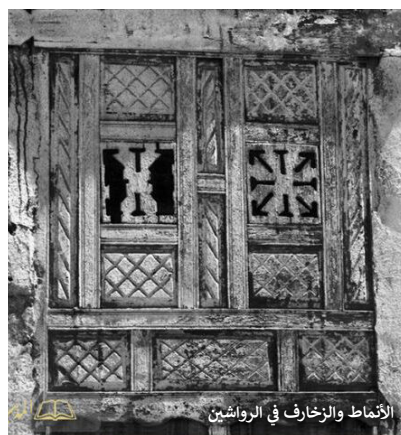
الأنماط والزخارف في الرواشين



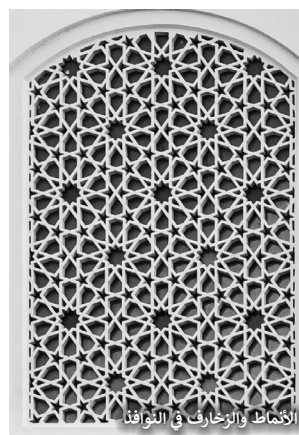
الأنماط والزخارف في الشرفات



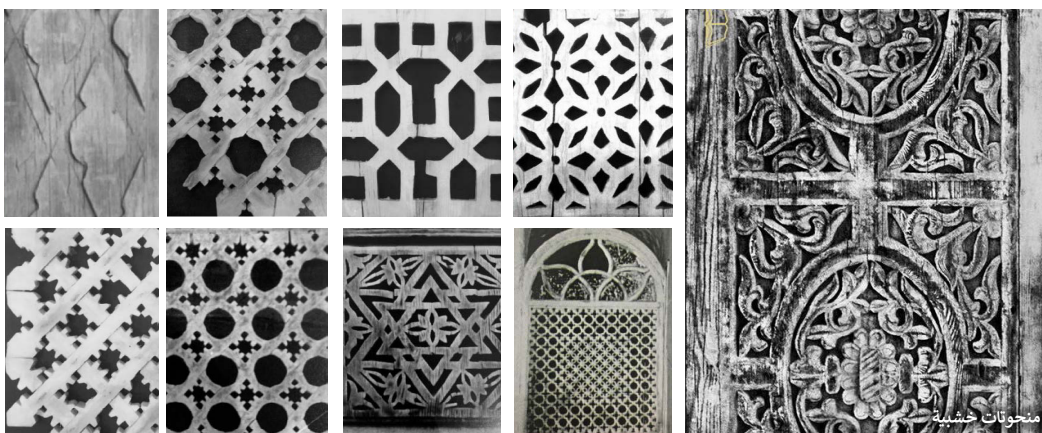
الأنماط والزخارف في الرواشين



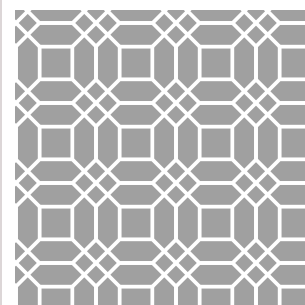
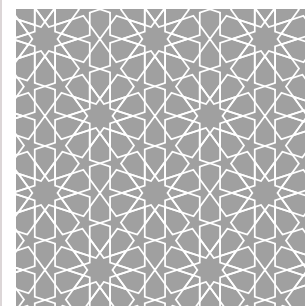
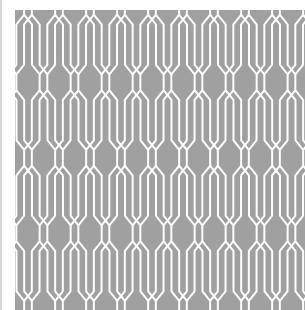
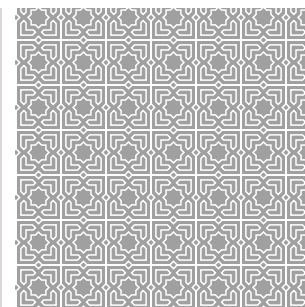
الأنماط والزخارف في الرواشين



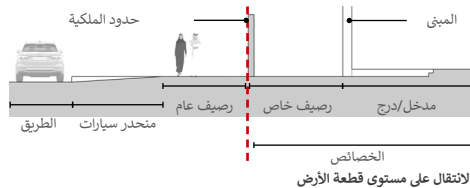
الأنماط والزخارف في النوافذ



منحوتات خشبية



الأنماط والزخارف



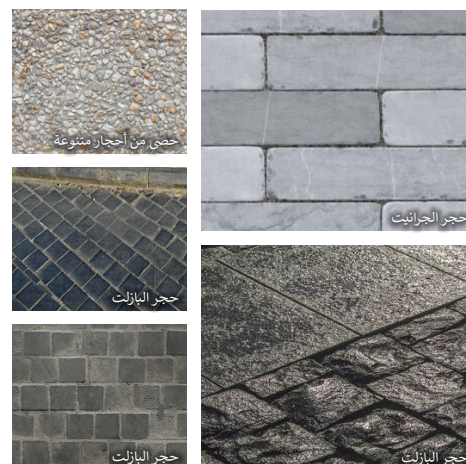
6.3 واجهة الفراغ العام

- 1 ينبغي أن تكون الأسوار الخارجية والبوابات متجانسة ومتكاملة معمارياً مع تصميم المبنى.
- 2 ينبغي أن تكون معالجات السور الجديد متجانسة مع معالجات الجدران المجاورة لخلق تناسق بصري.
- 3 ينبغي أن تكون منحدرات السيارات والدرج داخل حدود الملكية ولا تبرز في الفراغ العام.



6.2 التشجير

- 1 إعطاء الأولوية لاستخدام النباتات والأشجار المحلية الملائمة للمناخ المحلي لتقليل الحاجة للري الصناعي.
- 2 يمكن استخدام التشجير لتعزيز الخصوصية لنوافذ الطوابق الأرضية للمباني السكنية.
- 3 دمج وتنسيق عناصر المناظر الطبيعية مع التصميم المعماري لربط المبنى مع محيطه بشكل أفضل.



6.1 مواد الرصف

- 1 ينبغي استخدام مواد وتشطيبات متناسقة لممرات المشاة وأسطح مواقف السيارات لتحقيق الامتداد البصري والتجانس مع المباني المجاورة.
- 2 استخدام المواد والألوان التي تتوافق مع الطابع المعماري للمدينة المنورة (القسم 4.2).

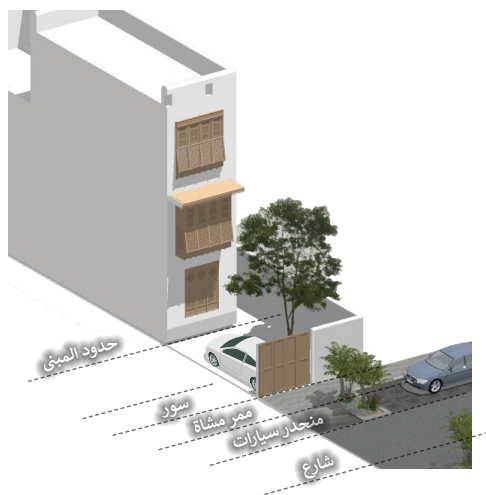
6.0 الفراغ العام

يركز هذا القسم على مساهمة الفلل السكنية في الشوارع المحيطة والفراغات العامة لخلق طابع عمراني مميز وفراغات ذات جودة عالية.

تنطبق هذه الموجهات التصميمية على كلٍّ من الفراغات «شبه العامة» (الفراغات التي تم إنشاؤها من قبل القطاع الخاص) والفراغات «شبه الخاصة» (الفراغات الخاصة التي يمكن للعامة الوصول إليها).

ملاحظة: ينبغي أن يكون تطبيق هذه الموجهات مصمماً وفقاً لنوع المشروع وحجمه واحتياجاته المحددة. ومن الضروري التأكد أن عمل أي تعديلات أو إضافات على الفراغات العامة يتم بعد التنسيق مع الجهات ذات العلاقة والحصول على موافقتهم.

لتعزيز طابع وجودة الفراغات العامة بين المباني وحولها.



6.7 وصول المركبات

- 1 ينبغي ألا تبرز منحدرات المركبات إلى الطرق العامة أو ممرات المشاة.
- 2 دمج بوابات المرآب مع التصميم المعماري للمباني.



6.6 مواقف السيارات

- إذا كانت مواقف السيارات ضمن حدود الملكية الخاصة، فينبغي مراعاة التالي:
- 1 ينبغي أن يكون تصميم أماكن وقوف السيارات متناسق ومتكامل مع تصميم المظهر العام والمواد المستخدمة فيه.
 - 2 ينبغي أن تتداخل أماكن وقوف السيارات مع مناطق الجلوس والتشجير.
 - 3 ينبغي توفير مساحة كافية لحركة المشاة بين مواقف السيارات والمباني.



6.5 اللافتات واللوحات الإرشادية

- 1 ينبغي أن تتكامل اللوحات الإرشادية مع تصميم المبنى، مع تفضيل اللوحات ذات الأحرف البارزة والمقروءة بوضوح.
- 2 ينبغي تجنب استخدام اللوحات المثبتة على صندوق برسيكس (Perspex) المضاء من الخلف، وكذلك تجنب استخدام أحجام أرقام وأحرف مبالغ فيها.



6.4 الإضاءة

- 1 ينبغي أن تستهدف الإضاءة المعمارية درجات حرارة الألوان في نطاق 2200 إلى 2700 كالفن وذلك لتوفير الراحة وإظهار الألوان بشكل جيد.
- 2 ينبغي أن تكون المصابيح محمية من الرؤية المباشرة من قبل المشاة وسائقي السيارات لتجنب الوهج المزجج وتشوش الرؤية.
- 3 ينبغي أن تكون المصابيح محمية من السقوط المباشر إلى السماء خلال الليل لتقليل التلوث الضوئي.

7.0 المسموح والممنوع

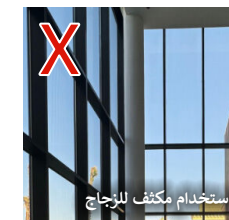
يركز هذا القسم على خطوات التصميم الأساسية لتحسين الجودة والطابع المعماري.

هذه الخطوات تحدد الأخطاء الشائعة والتي تتسبب في التشوه البصري وخلق بيئات غير ملائمة، مما يمكن المصممين من تجنبها أو التقليل منها.

رفع الجودة والطابع العام للمباني من خلال تجنب الأخطاء التصميمية الشائعة.

7.1 مواد غير مناسبة

- 1 تجنب استخدام نسب كبيرة من الزجاج الذي تزيد من الحاجة للتكييف. كما ينبغي استخدام مواد بناء مناسبة للمناخ.
- 2 تجنب استخدام نسب كبيرة من الزجاج العاكس الذي يمكن أن يكون مصدراً للوهج المزعج للمشاة وسائقي السيارات.
- 3 تجنب استخدام نسب كبيرة من المواد التي لا تتناسب مع الظروف المناخية أو التي تتطلب صيانة مستمرة.
- 4 استخدام مواد محلية قدر الإمكان.



استخدام مكثف للزجاج



واجهة متهاكة بسبب استخدام مواد غير مقاومة للمناخ



استخدام مواد بناء مناسبة

7.2 ألوان غير مناسبة

- 1 تجنب استخدام نسب كبيرة من الألوان الصناعية عالية السطوع على المباني والتي تقلل من جودة التصميم وتخلق بيئة عمرانية صاخبة بصرياً.
- 2 راجع القسم 4.0 الألوان والمواد للحصول على الإرشادات.
- 3 إمكانية استخدام الألوان المتوافقة مع عمارة المدينة المنورة.



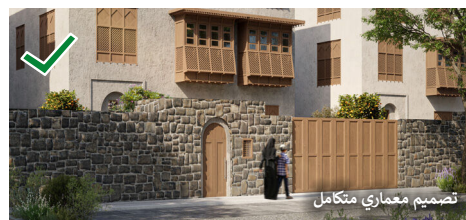
ألوان قوية وساطعة



ألوان مناسبة

7.3 السواتر وعناصر الحماية الأمنية

- 1 تجنب استخدام الأسلاك الشائكة للمباني واستخدام بدائل حماية مناسبة معمارياً وغير ملفتة للنظر.
- 2 دمج السواتر وعناصر الحلول الأمنية بشكل مدروس مع التصميم.



تصميم معماري متكامل



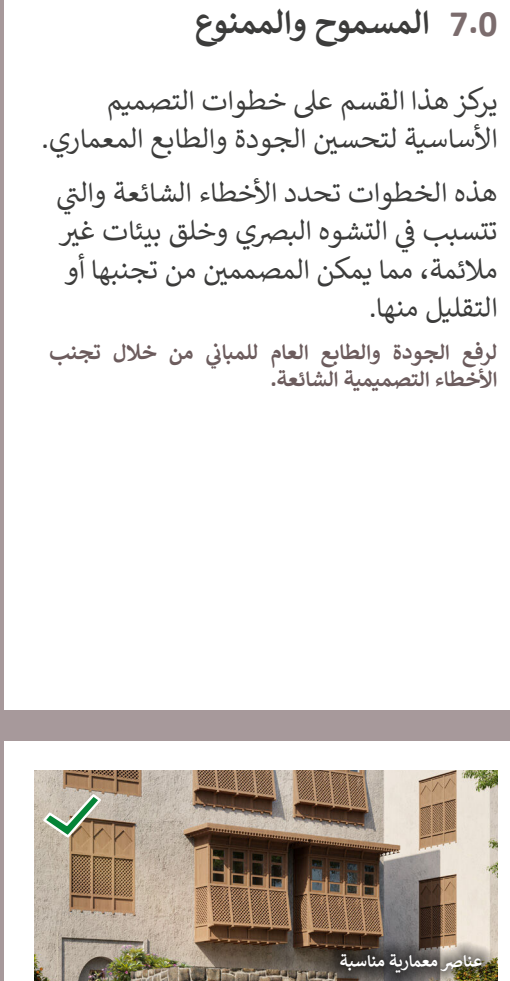
أسلاك شائكة



امتداد الساتر المعدني

7.4 العناصر المعمارية التقليدية

- 1 عند استخدام الزخارف التاريخية، ينبغي احترام وظيفة العناصر الأصلية وحجمها. كما ينبغي تجنب التطبيق السطحي (غير المدروس) لهذه العناصر أو تغيير حجمها.
- 2 تجنب استخدام العناصر غير الوظيفية مثل الشرائح الخشبية المزيفة.
- 3 ينبغي استخدام وترجمة العناصر التقليدية بشكل مدروس. لا بد من التركيز الانتقائي على الخصائص لخلق المعنى والجمال في السياق الجديد.



عناصر معمارية مناسبة



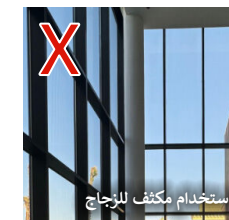
رخام مزيف



حجر مزيف

7.5 عناصر الخدمات المكشوفة

- 1 ينبغي حجب عناصر الخدمة ووضعها في أماكن غير مرئية للعامة.
- 2 تجنب تركيب التمديدات والألانيب والأسلاك الظاهرة على الجدران الخارجية، ولكن لا بد من دمج مواقعها لتتناسب مع تصميم الواجهات.



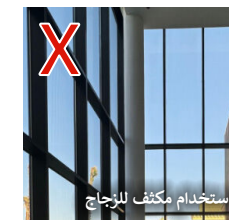
استخدام مكثف للزجاج



واجهة متهاكة بسبب استخدام مواد غير مقاومة للمناخ



استخدام مواد بناء مناسبة



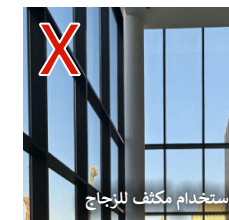
استخدام مكثف للزجاج



واجهة متهاكة بسبب استخدام مواد غير مقاومة للمناخ



استخدام مواد بناء مناسبة



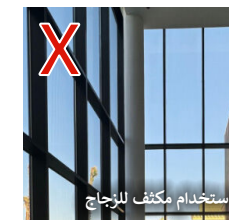
استخدام مكثف للزجاج



واجهة متهاكة بسبب استخدام مواد غير مقاومة للمناخ



استخدام مواد بناء مناسبة



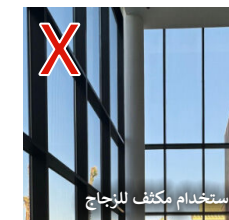
استخدام مكثف للزجاج



واجهة متهاكة بسبب استخدام مواد غير مقاومة للمناخ



استخدام مواد بناء مناسبة



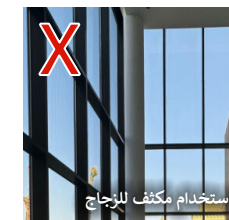
استخدام مكثف للزجاج



واجهة متهاكة بسبب استخدام مواد غير مقاومة للمناخ



استخدام مواد بناء مناسبة



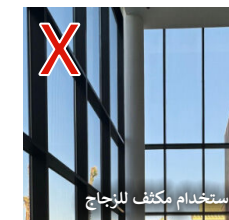
استخدام مكثف للزجاج



واجهة متهاكة بسبب استخدام مواد غير مقاومة للمناخ



استخدام مواد بناء مناسبة



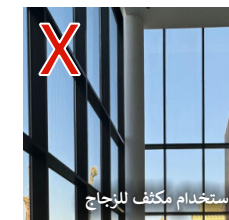
استخدام مكثف للزجاج



واجهة متهاكة بسبب استخدام مواد غير مقاومة للمناخ



استخدام مواد بناء مناسبة



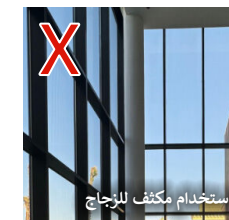
استخدام مكثف للزجاج



واجهة متهاكة بسبب استخدام مواد غير مقاومة للمناخ



استخدام مواد بناء مناسبة



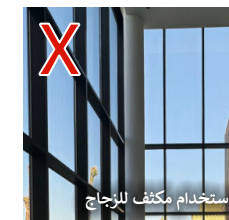
استخدام مكثف للزجاج



واجهة متهاكة بسبب استخدام مواد غير مقاومة للمناخ



استخدام مواد بناء مناسبة



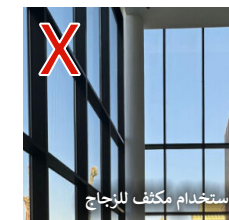
استخدام مكثف للزجاج



واجهة متهاكة بسبب استخدام مواد غير مقاومة للمناخ



استخدام مواد بناء مناسبة



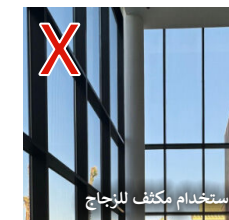
استخدام مكثف للزجاج



واجهة متهاكة بسبب استخدام مواد غير مقاومة للمناخ



استخدام مواد بناء مناسبة



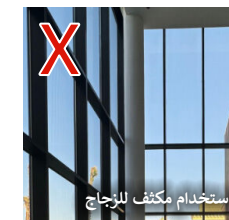
استخدام مكثف للزجاج



واجهة متهاكة بسبب استخدام مواد غير مقاومة للمناخ



استخدام مواد بناء مناسبة



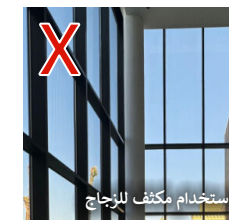
استخدام مكثف للزجاج



واجهة متهاكة بسبب استخدام مواد غير مقاومة للمناخ



استخدام مواد بناء مناسبة



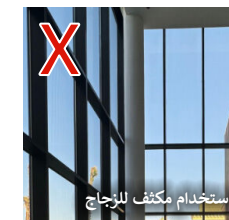
استخدام مكثف للزجاج



واجهة متهاكة بسبب استخدام مواد غير مقاومة للمناخ



استخدام مواد بناء مناسبة



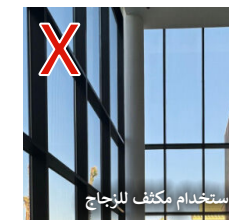
استخدام مكثف للزجاج



واجهة متهاكة بسبب استخدام مواد غير مقاومة للمناخ



استخدام مواد بناء مناسبة



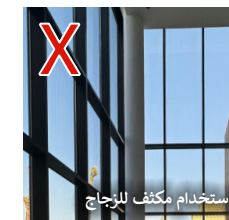
استخدام مكثف للزجاج



واجهة متهاكة بسبب استخدام مواد غير مقاومة للمناخ



استخدام مواد بناء مناسبة



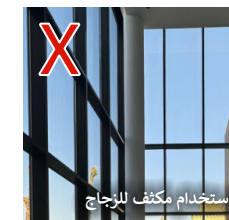
استخدام مكثف للزجاج



واجهة متهاكة بسبب استخدام مواد غير مقاومة للمناخ



استخدام مواد بناء مناسبة



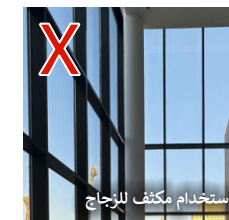
استخدام مكثف للزجاج



واجهة متهاكة بسبب استخدام مواد غير مقاومة للمناخ



استخدام مواد بناء مناسبة



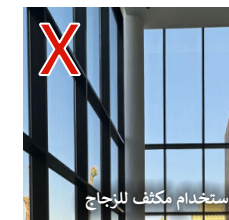
استخدام مكثف للزجاج



واجهة متهاكة بسبب استخدام مواد غير مقاومة للمناخ



استخدام مواد بناء مناسبة



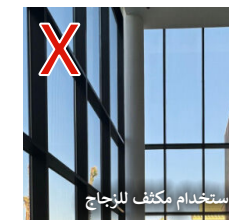
استخدام مكثف للزجاج



واجهة متهاكة بسبب استخدام مواد غير مقاومة للمناخ



استخدام مواد بناء مناسبة



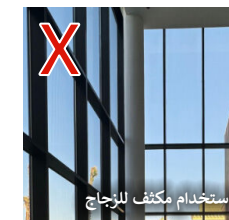
استخدام مكثف للزجاج



واجهة متهاكة بسبب استخدام مواد غير مقاومة للمناخ



استخدام مواد بناء مناسبة



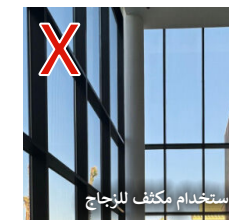
استخدام مكثف للزجاج



واجهة متهاكة بسبب استخدام مواد غير مقاومة للمناخ



استخدام مواد بناء مناسبة



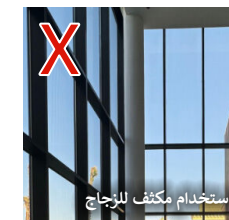
استخدام مكثف للزجاج



واجهة متهاكة بسبب استخدام مواد غير مقاومة للمناخ



استخدام مواد بناء مناسبة



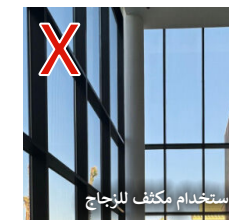
استخدام مكثف للزجاج



واجهة متهاكة بسبب استخدام مواد غير مقاومة للمناخ



استخدام مواد بناء مناسبة



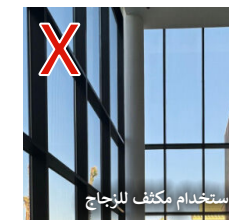
استخدام مكثف للزجاج



واجهة متهاكة بسبب استخدام مواد غير مقاومة للمناخ



استخدام مواد بناء مناسبة



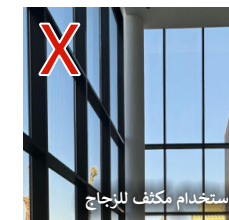
استخدام مكثف للزجاج



واجهة متهاكة بسبب استخدام مواد غير مقاومة للمناخ



استخدام مواد بناء مناسبة



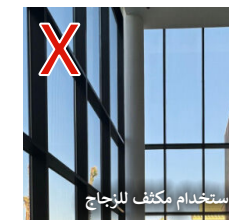
استخدام مكثف للزجاج



واجهة متهاكة بسبب استخدام مواد غير مقاومة للمناخ



استخدام مواد بناء مناسبة



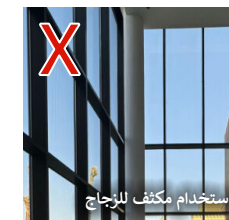
استخدام مكثف للزجاج



واجهة متهاكة بسبب استخدام مواد غير مقاومة للمناخ



استخدام مواد بناء مناسبة



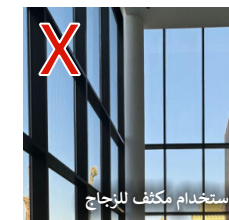
استخدام مكثف للزجاج



واجهة متهاكة بسبب استخدام مواد غير مقاومة للمناخ



استخدام مواد بناء مناسبة



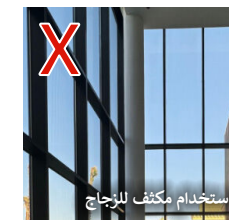
استخدام مكثف للزجاج



واجهة متهاكة بسبب استخدام مواد غير مقاومة للمناخ



استخدام مواد بناء مناسبة



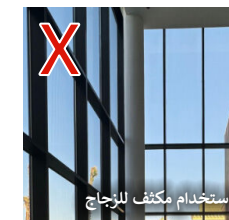
استخدام مكثف للزجاج



واجهة متهاكة بسبب استخدام مواد غير مقاومة للمناخ



استخدام مواد بناء مناسبة



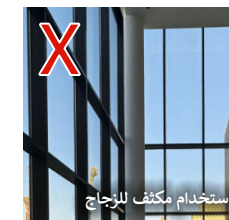
استخدام مكثف للزجاج

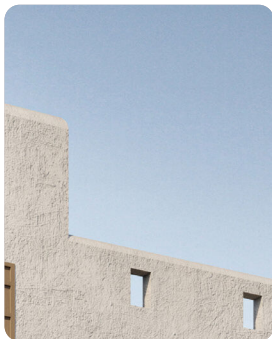


واجهة متهاكة بسبب استخدام مواد غير مقاومة للمناخ



استخدام مواد بناء مناسبة





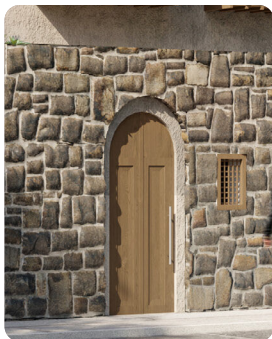
1 ستر سطح (دروة)
متدرجة مع فتحات.



2 روشان خشبي مستوي
مع السطح.



3 روشان خشبي بارز.



4 سور من حجر البازلت
الرمادي الداكن مع
بوابة على الطراز
التقليدي.



نموذج توضيحي لأحد التطبيقات الممكنة للموجهات التصميمية وهو للتوضيح فقط.

8.0 نموذج فيلا سكنية صغيرة على الطراز التقليدي

كما أن ستر السطح (الدروة) المرتفعة مع الكتل المتدرجة والشرفات الخارجية تضيف حيوية لمنظر السطح.

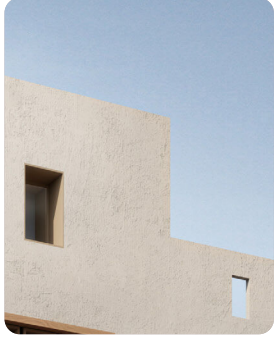
الواجهات محاطة برواشين مستطيلة بارزة تحتوي على سواتر قابلة للفتح بتفاصيل تقليدية بسيطة. كما تم دمج ألواح خشبية مزخرفة على الطراز التقليدي مع هذه السواتر.

يتميز هذا النموذج العملي التقليدي بتطبيق واضح للموجهات التصميمية على فيلا سكنية. يتجلى ذلك بشكل خاص في تفاصيل الشرفات وسواتر الخصوصية والمداخل.

يتميز المبنى بالترابط القوي بين مستويات القاعدة والوسط والقمة، مع انتقال واضح من الأحجار الرمادية إلى الألوان البيضاء، وترتيب الفتحات التي بدورها تعزز من التنظيم الرأسي.

يستخدم حجر البازلت في قاعدة المبنى والأسوار الخارجية، والذي يُعد من المواد المميزة التي تعكس الطابع المعماري للمنطقة. أما المداخل والبوابات فهي مكونة من ألواح خشبية مزخرفة موضوعة داخل تجويف في السور الخارجي.

4 سور من حجر البازلت
الرمادي الداكن مع
بوابة على الطراز
التقليدي.



1 خط سطح متدرج مع فتحات.



2 نافذة مسطحة مغطاة بسائر خشبي.



3 روشن خشبي بارز بتفاصيل بسيطة.



4 البوابة والمدخل مدمجان مع تصميم السور.



نموذج توضيحي لأحد التطبيقات الممكنة للموجهات التصميمية وهو للتوضيح فقط.

8.0 نموذج فيلا سكنية صغيرة على الطراز الانتقالي

يرتبط نموذج الطراز الانتقالي ارتباطاً قوياً مع الطراز التقليدي، ولكن يتميز الطراز الانتقالي باستخدام الزخارف والتفاصيل البسيطة.

يحافظ الطراز الانتقالي على التشكيلات العامة والنسب والتنظيم التكويني، بينما يهدف إلى تبسيط الأنماط الزخرفية والمواد والحرف من أجل التكيف مع الطرق الحديثة والميزانيات المحدودة.

يمتاز هذا النموذج بأسطح متدرجة (ذات ارتفاعات متفاوتة) مع ستر سطح (دروة) مرتفعة لتوفير الخصوصية للشرفات والمساهمة في إخفاء عناصر الخدمات. تكون ستر السطح (الدروة) مسطحة ومصمتة وتحتوي على تجاويف مستطيلة والتي تشير إلى تفاصيل ستر السطح (دروة) التقليدية والفتحات العلوية.

كما تعتبر الرواشين من السمات الرئيسية، ولكنها أقل زخرفة من تلك المستخدمة في الطراز التقليدي. كما يتم ترتيب الفتحات والنوافذ في مقاطع رأسية واضحة مع دمج الاختلافات بين قاعدة المبنى ووسطه وقمته.

باستلهم من العمارة التقليدية، يتم استخدام الحجر في قاعدة المبنى والسور - عند إلحاقها بالأرض. كما يتم دمج بوابة المرآب والمدخل مع تصميم السور الخارجي لتكون متناسقة مع تصميم الفيلا.



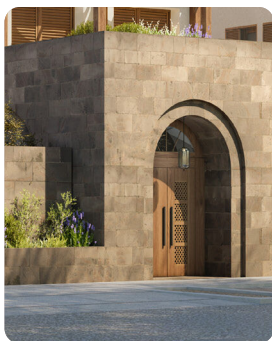
1 خط سطح متدرج مع فراغ خاصة مظلل.



2 روشان خشبي بارز بزخارف بسيطة.



3 فتحات نوافذ كبيرة مع سواتر خشبية.



4 تصميم مدمج ومتكامل للسور والمدخل.



نموذج توضيحي لأحد التطبيقات الممكنة للموجهات التصميمية وهو للتوضيح فقط.

8.0 نموذج فيلا سكنية كبيرة على الطراز الانتقالي

يعتبر النموذج الانتقالي تطوراً للشكل التقليدي، حيث يسمح باستخدام زخارف وتفاصيل بسيطة أقل تعقيداً.

كما تفضل العديد من السمات التقليدية موجودة، ولكن بعض التغييرات تشير إلى تطور وإعادة ابتكار عناصر محددة. تتبع عناصر الواجهة البسيطة النسب التقليدية، كما أن الألوان والمواد المستخدمة متوافقة مع لوحة المواد والألوان الخاصة بعمارة المدينة المنورة.

يمتاز هذا النموذج بأسطح متدرجة (ذات ارتفاعات متفاوتة) مع ستر سطح (دروة) مرتفعة لتوفير الخصوصية للشرفات والمساهمة في إخفاء عناصر الخدمات. تكون ستر السطح (الدروة) مسطحة ومصمتة وتحتوي على تجاويف مستطيلة تحاكي تلك الموجودة في المباني التقليدية.

لا تزال الرواشين تعتبر من السمات الرئيسية، ولكنها أقل زخرفة من تلك المستخدمة في الطراز التقليدي. كما يتم ترتيب الفتحات والنوافذ في مقاطع رأسية واضحة مع دمج الاختلافات بين قاعدة المبنى ووسطه وقمته.

واجهة الطابق الأرضي مغطاة بالحجر، مما يساعد على إبراز القاعدة بشكل قوي ويميزها عن التكوين العام للمبنى. كما أن السور أيضاً مغطى بالحجر ويحتوي على بوابات مدمجة وأحواض زراعية مواجهة للشارع.



1 شرفة في الطابق العلوي مع مظلة علوية تقع خلف سائر جداري وفتحات.



2 نافذة مع سائر خشبي لتوفير الظل.



3 نوافذ بسواتر مزخرفة بشكل بسيط.



4 مدخل مدمج مع السور.



نموذج توضيحي لأحد التطبيقات الممكنة للموجهات التصميمية وهو للتوضيح فقط.

8.0 نموذج رقم 1 لفلا سكنية صغيرة على الطراز المعاصر

يعتمد التصميم المعاصر على التكيف لتلبية أساليب المعيشة والعمل الحديثة، كما يسعى إلى عكس التغيرات في أساليب البناء وتوافر المهارات والمواد.

تميز الفلا بخطط سقف متدرج بسيط مع ستره سطح (دروة) مسطحة وبسيطة. أما شرفة الطابق العلوي فهي محاطة بالواجهات وتقع خلف فتحات كبيرة تتضمن درابزينات بتفاصيل بسيطة. كما يوجد هيكل أفقي فوق الشرفة (البلكونة) لتوفير الظل.

يشكل تنظيم أنواع الفتحات مقاطع رأسية واضحة المعالم تتضمن تنوعاً بين الطوابق لتمييز قاعدة الفلا عن وسطها وقمتها. كما أن المواد المستخدمة تحترم لوحة المواد والألوان الخاصة بعمارة المدينة المنورة.

يتميز هذا النموذج باستخدام العناصر البارزة مع سواتر خشبية متحركة بسيطة ونوافذ غائرة خلفها، كأسلوب مستوحى من الرواشين البارزة المستخدمة تقليدياً.

باستلهم من العمارة التقليدية، يتم استخدام الحجر في قاعدة المبنى والسور- عند إلتقاؤها بالأرض. كما يتم دمج بوابة المرآب والمداخل مع تصميم السور الخارجي لتكون متناسقة مع تصميم الفلا.



1 شرفة في الطابق العلوي مع سواتر منزلقة (سحابة).



2 نافذة غائرة مع ساتر مزخرف.



3 عنصر كبير بارز مغطى بساتر مع زجاج خلفه.



4 مدخل مدمج مع السور.



نموذج توضيحي لأحد التطبيقات الممكنة للموجهات التصميمية وهو للتوضيح فقط.

8.0 نموذج رقم 2 لفلا سكنية صغيرة على الطراز المعاصر

واجهة الطابق الأرضي مغطاة بالحجر، مما يساعد على إبراز القاعدة بشكل قوي ويميزها عن التكوين العام للمبنى.

كما يتم دمج بوابة المرآب والمدخل مع تصميم السور الخارجي لتكون متناسقة مع تصميم الفيلا.

شرفة الطابق العلوي المظللة والمغطاة بسواتر معدنية منزلقة (سحابة) ذات نمط بسيط مستمد من الأنماط المحلية. كما أنها تكون محاطة بالواجهة وتقع خلف فتحات كبيرة تتضمن درابزينات بتفاصيل بسيطة.

يتميز هذا النموذج بدمج العناصر البارزة مع سواتر معدنية مزخرفة ونوافذ مثبتة خلفها. تمثل هذه العناصر تفسيرًا وتجريدًا للرواشين المستخدمة تقليدياً.

يسعى النموذج المعاصر إلى الاستجابة للتغيرات في أساليب البناء وتوافر المهارات والمواد. كما يتكيف التصميم أيضًا لتلبية أساليب المعيشة والعمل الحديثة.

بشكل تنظيم أنواع الفتحات مقاطع رأسية واضحة المعالم تتضمن تنوعاً بين الطوابق لتمييز قاعدة الفيلا عن وسطها وقمتها. كما أن المواد المستخدمة تحترم لوحة المواد والألوان الخاصة بعمارة المدينة المنورة.



1 خط سطح
متدرج مع شرفة
علوية خلف سترة
السطح (الدروة).



2 عنصر بارز مغطى
بسائر مع زجاج خلفه



3 سواتر معدنية
مزخرفة في فراغ
المجلس في الفيلا.



4 مدخل مدمج
مع السور.



نموذج توضيحي لأحد التطبيقات الممكنة للموجهات التصميمية وهو للتوضيح فقط.

8.0 نموذج فيلا سكنية كبيرة على الطراز المعاصر

يعتمد التصميم المعاصر على التكيف لتلبية أساليب المعيشة والعمل الحديثة، كما يسعى إلى عكس التغيرات في أساليب البناء وتوافر المهارات والمواد.

بشكل تنظيم أنواع الفتحات مقاطع رأسية واضحة المعالم تتضمن تنوعاً بين الطوابق لتمييز قاعدة الفيلا عن وسطها وقمتها. كما أن المواد المستخدمة تحترم لوحة المواد والألوان الخاصة بعمارة المدينة المنورة.

يتميز هذا النموذج بدمج العناصر البارزة مع سواتر معدنية مزخرفة ونوافذ مثبتة خلفها. تمثل هذه العناصر تفسيراً وتجريداً للرواشين المستخدمة تقليدياً.

تم تمييز واجهة المجلس في الطابق الأرضي بمعالجة خاصة من خلال تغطيتها بالسواتر المعدنية المزخرفة والتي تساهم في إبراز التدرج في الواجهات.

يتم استخدام الحجر في الواجهة الرئيسية للطابق الأرضي والسور الخارجي، مما يساعد على إبراز القاعدة بشكل قوي ويميزها عن التكوين العام للمبنى.

كما تم دمج بوابة في القاعدة الحجرية لتحديد المدخل الرئيسي، وتم تصميمها لتكون متناسقة مع تصميم الفيلا.