

# الموجهات التصميمية عمارة الساحل الشرقي



## الدليل التطبيقي - الفلل السكنية



## الفهرس

- اولاً . المقدمة.....3
- ثانياً. الفلل السكنية.....3
- ثالثاً. كيفية استخدام الموجهات التصميمية.....4
01. صفحات البداية.....5
  - الطراز/النمط التقليدي.....5
  - الطراز/النمط الإنتقالي.....6
  - الطراز/النمط المعاصر.....7
02. قواعد التكوين.....8
03. العناصر المعمارية.....9
  - عناصر الطراز/النمط التقليدي.....9
  - عناصر الطراز/النمط الإنتقالي.....10
  - عناصر الطراز/النمط المعاصر.....11
04. الألوان والمواد.....12
05. الأنماط والزخارف.....13
06. الفراغ العام.....14
07. المسموح والممنوع.....15
08. أمثلة لنماذج تصميمية.....16
  - نموذج لفلا سكنية على الطراز التقليدي.....16
  - نموذج رقم 1 لفلا سكنية على الطراز الانتقالي.....17
  - نموذج رقم 2 لفلا سكنية على الطراز الانتقالي.....18
  - نموذج رقم 1 لفلا سكنية على الطراز المعاصر.....19
  - نموذج رقم 2 لفلا سكنية على الطراز المعاصر.....20
  - نموذج رقم 3 لفلا سكنية على الطراز المعاصر.....21



حدود النطاق الجغرافي لعمارة الساحل الشرقي



# الدليل التطبيقي – الفلل السكنية

## عمارة الساحل الشرقي – الموجهات التصميمية



نموذج تصميمي لواجهة فيلا سكنية في الساحل الشرقي

### ثانيًا. الفلل السكنية

تشكل الفلل السكنية نسبة كبيرة من البيئة المبنية في المملكة، وتؤثر بصورة واضحة على حياة الناس وهوية المكان.

تخدم الفلل السكنية احتياجات السكان من خلال مجموعة متنوعة من الأنماط لتندمج مع محيطها بشكل أفضل. وهي نوع شائع من المباني المتواجدة في كل مكان. لذلك، يعد التعامل مع تصميمها جزءًا مهمًا من تطبيق الموجهات التصميمية.

يتضمن طابع الفلل ثلاثة أنماط مميزة تطورت في القرن العشرين بالمملكة العربية السعودية، معبرة عن انسيابية الانتقال من النسيج التاريخي إلى الأنماط المعاصرة الحديثة. تتألف عادةً من قطع أراضي كبيرة مستطيلة الشكل، ومحاطة من جميع الجهات بسور، ويمكن الوصول إليها بالسيارة أو من خلال المدخل الرئيسي، حيث تقع جميعها على نفس الواجهة. تميل الفلل نحو التكوين الأفقي ذو الخطوط المستطيلة، وإطلالة رئيسية نحو الشارع، مع المحافظة على الخصوصية في الوقت نفسه من خلال السور الخارجي. كما تستمد الأنماط المختلفة طابعها الخاص من خلال التنوع في تطوير تصاميم الفلل السكنية..

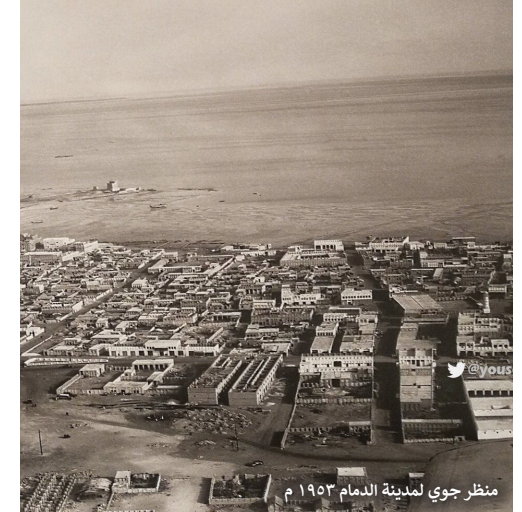
### الفلل السكنية لأسرة واحدة

ينبغي على المصممين تطبيق الطابع المعماري بحيث تتناسب مبادئ التكوين مع التحديات الخاصة بنمط مباني الفلل. وطالما أن الطابع العمراني ينشأ على مستوى الحي؛ فإن هذا يستدعي من مصممي الفلل المساهمة في إنشاء شوارع مترابطة وجذابة. ستكون معالجة الواجهات الرئيسية والأسوار الخارجية ذات أهمية بالغة في تشكيل وصياغة الفراغ العام. ثم إن تكرار الفلل المتطابقة يمكن أن يؤدي إلى الرتابة وفقدان الطابع المعماري. وبالرغم من أن التناسق أمر إيجابي، إلا أن التنوع بين المباني المجاورة يساهم في تعزيز الشعور بالتميز والانتماء. لذلك، سوف تساهم الفلل السكنية في تعزيز الطابع المعماري للساحل الشرقي من خلال معالجة تلك التحديات الأساسية والتعامل معها.

يطبق هذا الدليل الموجهات التصميمية لعمارة الساحل الشرقي على مباني الفلل السكنية من خلال موازنة احتياجاتها مع متطلبات هذه الموجهات.



الخير



منظر جوي لمدينة الدمام ١٩٥٣ م

### أولًا. المقدمة

يهدف هذا المستند إلى تحقيق الطابع المعماري في عمارة الساحل الشرقي من خلال تقديم التوجيه والمساعدة للمصممين والمقاولين لتطبيق الموجهات التصميمية في مشاريعهم.

ما يميز الطابع العمراني للساحل الشرقي للمملكة العربية السعودية أنه مركز لصناعاتها البتروكيماوية. وغالبًا ما يُستخدم هذا الطابع لتوضيح التحول العمراني الكبير الذي شهدته المملكة نتيجة لاكتشافات النفط في القرن العشرين. أما مشهدها العمراني قبل اكتشاف النفط، فقد كان يُوصف في الغالب باعتباره مجموعة من التجمعات العمرانية الساحلية الصغيرة التي كانت تعتمد على الصيد، والمنتشرة على طول الشريط الساحلي الرملي الضيق على الخليج العربي.

تميز المناظر الطبيعية للساحل الشرقي بانخفاض وانتقال تدريجي من هضبة الصّمان المجاورة، مما يخلق تنوعًا بيئيًا يشمل السهول الرملية، والسيخات الساحلية، والمسطحات المالحة. الغطاء النباتي في المنطقة محدود نسبيًا، ويقتصر على بعض النباتات والأشجار المقاومة للظروف البيئية مثل أشجار النخيل، على الرغم من أن درجات الحرارة أقل من المناطق الأخرى، إلا أن الرطوبة مرتفعة بشكل ملحوظ.

في ظل الظروف البيئية السائدة، كانت معظم التجمعات العمرانية التقليدية تتكيف مع الموقع الذي يعتمد على البحر كمصدر رئيسي لمواد البناء والمستلزمات الغذائية، بدلًا من الاعتماد على المناطق

الصحراوية الداخلية. وكانت الشعاب البحرية والشعاب المرجانية قبالة السواحل، تشكل المصدر الأساسي لمواد البناء، حيث كان يُستخدم ركام الحجر الكلسي (المرجاني) في بناء الجدران والهياكل.

بالإضافة إلى ذلك، كان سعف النخيل وجذوعها يُستخدم في بناء الأرضيات والأسطح، فيما كانت المنازل تُنظم بشكل تقليدي على ثلاثة مستويات: (القاعدة، والوسط، والقمة)، وتوزع الغرف حول فناء مركزي. وكانت الزخرفة تقتصر على سترّة السطح، أو إطارات الأبواب، والنوافذ، والفتحات التي تُصمّم من عناصر متكررة. كما توجد الشرفات المظللة (المشربيات) أيضًا في هذه المنطقة.

يعتبر هذا الدليل كملحق لمجلد الموجهات التصميمية لعمارة الساحل الشرقي، وينبغي على المصممين قراءة النسخة الكاملة لهذه الموجهات التصميمية للحصول على فهم شامل لجميع جوانب العمارة المحلية. كما يرجى الرجوع إلى خرائط توزيع الأنماط المعمارية التي تستعرض الأنماط الممكن تطبيقها على منطقة المشروع.

للوصول إلى هذه المصادر يُرجى استخدام الروابط أدناه.





## ثالثاً. كيفية استخدام الموجهات التصميمية

يرجى اتباع التعليمات التالية لإنشاء مبنى يحقق الطابع المعماري في الساحل الشرقي.

- الرجوع إلى خرائط توزيع الأنماط المعمارية لمعرفة الطراز المعماري المسموح به في موقع المشروع، سواء تقليدي، انتقالي، أو معاصر.
- الاختيار من بين الأنماط المعمارية المتاحة، ومن ثم مراجعة قائمة الموجهات التصميمية للنمط المحدد في الصفحات من 5 إلى 7.
- تقييم التصميم وفقاً لكل فئة من الموجهات التصميمية التالية:

- التكوين:** هل التصميم الخاص بكتلة المبنى والواجهة يتبع مبادئ التكوين؟ (القسم رقم 2)
- العناصر:** هل تم توزيع العناصر المتفردة في المبنى بالشكل الصحيح بما يعبر عن الطابع المعماري للطراز المستخدم؟ (القسم رقم 3)
- المواد والألوان:** هل المواد والألوان المستخدمة في المبنى ضمن النسب المحددة؟ (القسم رقم 4)
- الأنماط والزخارف:** هل العناصر المستخدمة في المبنى مستوحاة من الحرف والثقافة المحلية؟ (القسم رقم 5)
- الفراغ العام:** هل يساهم المبنى في تعزيز جودة الفراغ العام والطابع الخاص للشارع والحي؟ (القسم رقم 6)
- المسموح والمنوع:** هل تم تفادي الأخطاء الشائعة التي تؤثر سلباً على طابع المباني وشكلها وعلى المشهد الحضري؟ (القسم رقم 7)
- أمثلة لنماذج تصميمية:** هي عدد من الرسومات التوضيحية لغرض الاستلهام، الغاية منها توضيح إمكانية تطبيق الموجهات التصميمية على المبنى. (القسم رقم 8)

4 يحتوي هذا المستند على **الموجهات التصميمية الإلزامية** لكل نمط من أنماط المباني، وسيتم التعبير عنه بالرموز التالية. ستظهر الرموز الثلاثة جميعها في حال كانت الموجهات التصميمية إلزامية لجميع الأنماط:

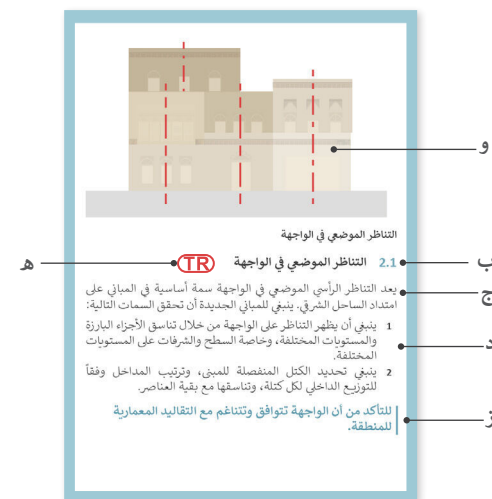
**TR** إلزامي للطراز التقليدي

**TN** إلزامي للطراز الانتقالي

**C** إلزامي للطراز المعاصر

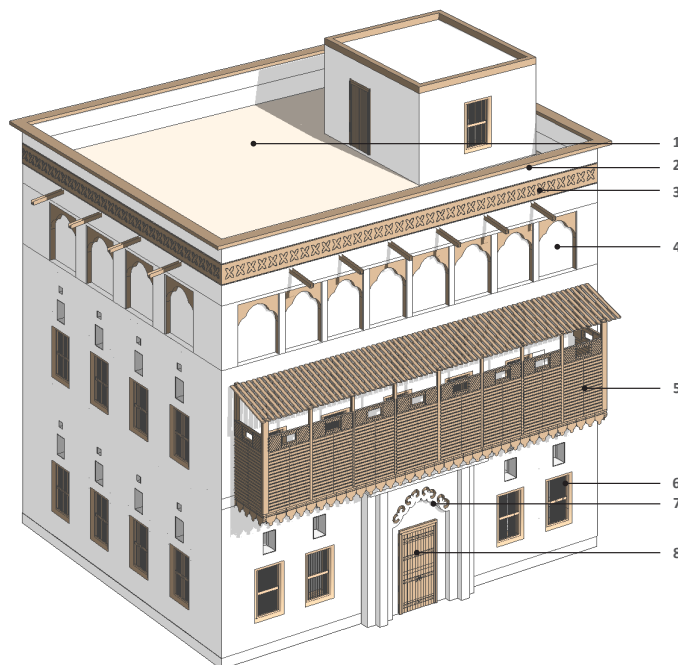
5 تم تنظيم الموجهات التصميمية وفقاً للأجزاء التالية:

- أ. عنوان القسم: يشير إلى التصنيف العام للموجه التصميمي.
- ب. العنوان الفرعي: يشير إلى موضوع محدد للموجه التصميمي.
- ج. الوصف: شرح موسع عن الموجه التصميمي.
- د. التعليمات: المبادئ التصميمية والقواعد التي يجب اتباعها.
- هـ. الرمز الإلزامي: يشير إلى موجهات تصميمية ذات أولوية عالية يجب الالتزام بها.
- و. الرسومات التوضيحية: رسومات غير تشريعية الغرض منها توضيح وفهم الموجهات التصميمية بشكل بصري.
- ز. المبرر: يبرز الهدف من الموجه التصميمي مما يساعد في إيجاد بدائل لتحقيق الغاية من الموجه التصميمي.



الهيكل النموذجي للموجهات التصميمية

هذا النموذج عبارة عن مرجع عام يوضح أبرز سمات العمارة التقليدية في عمارة الساحل الشرقي والتي تم إعداد الموجهات التصميمية على أساسها



## السمات الرئيسية:

- 1 أسطح مستوية ومساحات مفتوحة قابلة للاستخدام.
- 2 تحتوي سترة السطح أحياناً على زخارف بنمط هندسي متلاصق (يشبه التيليط).
- 3 الإفريز الأفقي: عبارة عن شريط مزخرف يمتد أعلى النوافذ.
- 4 تتواجد عناصر زخرفية مثل الأقواس ثلاثية الفصوص في المساحة الواقعة بين الدعامات في الواجهة.
- 5 مشربيات أو سواتر بسيطة ومزخرفة ممتدة بعرض المجلس (منطقة
- 6 يتم الاعتماد على النوافذ للتهوية الطبيعية، وتحتوي على قضبان حديدية وسواتر خشبية.
- 7 بوابات مرتفعة بدعامات رأسية وأقواس دائرية ومزينة بتصاميم نباتية.
- 8 باب رئيسي خشبي، بقضبان متقاطعة.



## الطراز التقليدي

يزخر هذا الطراز بالأصالة والثراء بالتفاصيل التي تعبر عن شكل العمارة التقليدية.

يبدأ من صفحة رقم 5



## الطراز الانتقالي

يعتبر الطراز المناسب الذي يساعد على خلق تحول تدريجي في الأنماط بين المناطق ذات الطابع المختلف.

يبدأ من صفحة رقم 6



## الطراز المعاصر

يحافظ هذا الطراز على الخصائص المهمة للطابع المعماري المحلي مما يعطيه ميزة عن العمارة المعاصرة في أي منطقة أخرى.

يبدأ من صفحة رقم 7



## 1.0 الطراز/النمط التقليدي

يرجى البدء من هنا لاستعراض الموجّهات التصميمية العامة للطراز التقليدي للفلل السكنية.

ينبغي أن تراعى المباني ذات الطراز التقليدي أكبر عدد ممكن من الموجّهات التصميمية بدقة وعناية قدر الإمكان. الطراز التقليدي مناسب للمشايخ القريبة من المناطق التي بها مباني أثرية وأجزاء المدينة القريبة من المواقع التاريخية.

ملحوظة – أرقام الموجّهات التصميمية الواردة أدناه تتوافق مع الأقسام من 2 إلى 5 في هذا الدليل وليست تسلسلية: تستعرض هذه الصفحة السمات الرئيسية ذات الصلة بتطبيق الطراز التقليدي على الفلل السكنية.

## قواعد التكوين

### 2.1 التناظر الموضعي في الواجهة

يعتبر التناظر الموضعي في الواجهات في السمات البارزة في عمارة الساحل الشرقي؛ التي تمنحها جمالاً شاملاً ومتناغماً. وعلى الرغم من أن الواجهات بشكل عام متباينة (غير متناظرة) إلا أنه لا بد من المحافظة على التناظر الموضعي في تنظيم الكتل الفردية؛ لتحقيق الانسجام. وهذا يستلزم المحافظة على التناظر في كل قسم من الواجهة؛ لتعزيز التناظر في مواقع النوافذ والأروقة والعناصر الزخرفية. ومن خلال الالتزام بهذا المبدأ، لا تظهر الواجهات جاذبية بصرية متناغمة فحسب، بل تعزز أيضاً روح التصميم الحقيقي السائد في جميع أنحاء المنطقة.

### 2.2 تجميع العناصر

من المهم تجميع الفتحات؛ لإظهار التنوع على امتداد الواجهة بشكل واضح. حيث يشمل ذلك ربط صفوف النوافذ مع التجويف الجداري أعلاها. وإنشاء مجموعة مميزة من خلال التباين في ارتفاعات سترة السطح (الدروة)، أو تغيير في التناظر الموضعي لمجموعات العناصر عبر الأدوار المختلفة. بالإضافة إلى ذلك، يمكن أن تحتوي المباني على مشربيات في الطابق الأوسط.

### 2.3 المداخل والمعالجات

في الفلل السكنية، يعتبر السور الخارجي نقطة الدخول الأولى، الذي يتفاعل مباشرة مع الفراغ العام، مما يساهم بشكل إيجابي في تحسين الجمالية البصرية للبيئة المحيطة بالمشاة. وينبغي أن تتميز بوابة المدخل الرئيسي ومداخل السيارة بأبواب أو سواتر بتشطيبات خشبية، بما يتماشى مع الواجهات التقليدية، مع الأخذ بعين الاعتبار تصميم السور الخارجي.

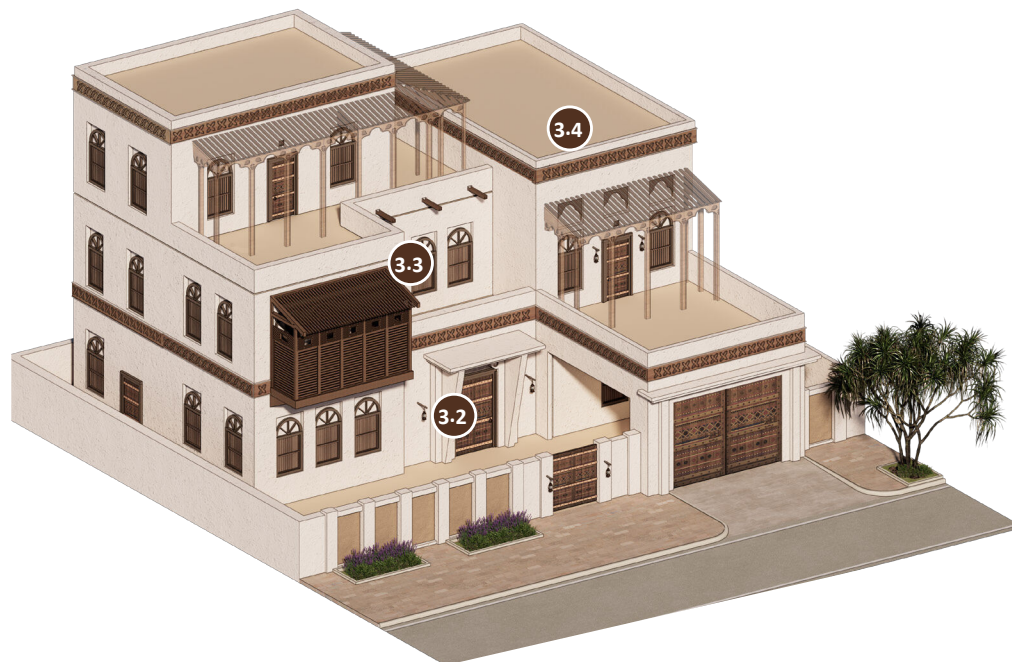
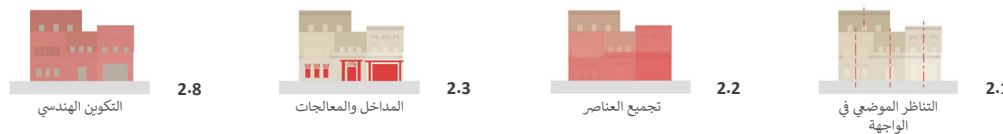
تتكون نقطة الدخول الثانية من مدخل الفيلا، حيث تكون القاعدة وبقية المبنى من نفس المادة. ينبغي أن يكون المدخل مميزاً بإطار خاص وزخارف تقليدية كثيفة.

### 2.7 متانة التكوين للواجهات

ينبغي أن تحتوي واجهات المباني على نسب فتحات تتراوح بين 15% إلى 25% من إجمالي مساحة الواجهة الأمامية. وتشمل مساحة «الفتحات» جميع النوافذ، والأبواب، والشرفات (البلكونات)، وسترة السطح (الدروة)، وغيرها من العناصر التي توفر مَدْخَلاً إلى الفيلا. أما الواجهة الجانبية، فينبغي ألا تغطي على الواجهة الأمامية بحيث تحتوي على عدد فتحات أقل مقارنة بالواجهة الأمامية.

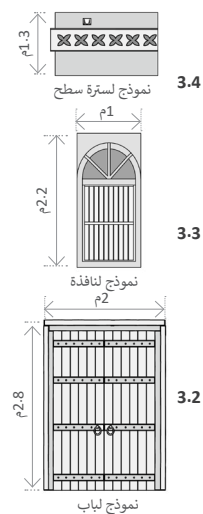
### 2.8 التكوين الهندسي

ينبغي أن تكون الواجهات والفتحات والزخارف مرتبة بشكل متناسق من خلال دمج الأشكال الهندسية مثل الدوائر، وأنصاف الدوائر، والمستطيلات، والأشكال المتعامدة. ينبغي الاختيار بين الأنماط المتعامدة أو المقوسة للأبواب والنوافذ مع دمج التجاويف الجدارية في الواجهة لإضافة عمق وجاذبية



منظور ثلاثي الأبعاد يبين مثلاً لتطبيق قواعد التكوين لفيلا سكنية تقليدية.

السمات المعمارية للنمط/  
الطراز التقليدي



واجهة تبين مثلاً لتطبيق قواعد التكوين لفيلا سكنية تقليدية.

لِلواجهة. بالإضافة إلى ذلك، ينبغي توزيع النوافذ، والشرفات (البلكونات)، والمداخل، والمشربيات، والأبواب، والمقاطع والسلالم بشكل مدروس لخلق تناظرات موضعية تتوافق مع العمارة الداخلية والاستخدامات الداخلية للفراغ.

### 2.9 منظر السطح وعناصره

ينبغي أن يكون خط السطح والخط الأفقي للمبنى مسطحاً ومستطيلاً. يمكن أن تحتوي الشرفات (البلكونات) والفراغات القابلة للاستخدام في الأسطح على عناصر تظليل أو رواق. كما ينبغي ألا يكون خط السطح عبارة عن خط مستقيم واحد عبر الواجهة، بل ينبغي تقسيمه لخلق تفاوت في الارتفاعات على الواجهة الواحدة.

## عناصر الطراز التقليدي

### 3.2 الأبواب والمداخل

ينبغي أن يكون المدخل السكني الرئيسي واضحاً على الواجهة، حيث يكون مرتفعاً مع أعمدة رأسية وبقوس مزين بخاراف نباتية، مع ارتداده قليلاً عن السور الخارجي للمبنى، باستخدام أبواب خشبية مزدوجة ذات إطارات. وعادةً ما تكون المداخل في المستويات الأخرى محاطة بإطارات، مثل مداخل الشرفات (البلكونات) أو أسطح المنازل.

### 3.3 النوافذ والفتحات

عادةً ما تكون النوافذ مستطيلة أو مقوسة ومصنوعة من الخشب، وتتميز بإطار مقوس نصف دائري. تكون النوافذ عادةً من نفس الحجم والمواد والأسلوب، حيث تكون متحاكية مع بعضها البعض. وقد تتضمن الواجهة أيضاً مشربية جانبية، كشرفات (بلكونات) خشبية بارزة توفر الخصوصية، وتوضع عادةً على امتداد الجزء السكني الرئيسي من المبنى، مثل المجلس.

ينبغي تجنب استخدام النوافذ الطويلة أفقياً ووضع النوافذ مباشرة مقابل النوافذ الموجودة في المباني المجاورة.

### 3.4 عناصر السطح

ينبغي ألا يشكل ارتفاع واجهة الفيلا شكلاً طويلاً غير متقطع. ينبغي تقسيم الواجهة على أجزاء متقاربة لإضفاء طابع إنساني على الشارع ومنح الشعور بالتنوع والجاذبية. ينبغي تطبيق هذا المبدأ على جميع واجهات المبنى، وخاصةً الواجهة الرئيسية، من خلال جعل إحدى الكتل على الأقل أعلى من باقي كتل المبنى. ينبغي الحفاظ على خصوصية السكان وحمايتهم باستخدام سترة سطح (دروة) مرتفعة، وسواتر، وعناصر تظليل علوية. يمكن استخدام المزاريب (لتصريف المياه) على امتداد الواجهة.

## الألوان والمواد والزخارف

### 4.1 الألوان

ينبغي أن تكون واجهات المبنى من الألوان الطبيعية، باستخدام درجات الأبيض الفاتح بشكل رئيسي والخشب. كما ينبغي استخدام ألوان فرعية بشكل محدود. لمزيد من المعلومات يرجى الرجوع إلى قسم 4.0 «الألوان والمواد».

### 4.2 المواد

ينبغي أن يتميز السطح الرئيسي للجدار بتشطيب غير لامع، باستخدام الجص الأبيض الفاتح، أو الطلاء الجيري، أو مواد مشابهة. كما ينبغي أن يكون هذا التشطيب مستمراً من أعلى القاعدة حتى قمة سترة السطح (الدروة). ينبغي استخدام الخشب للنوافذ والأبواب.

### 5.0 الأنماط والزخارف

ينبغي دمج أنماط السواتر الخشبية من التصاميم التاريخية الموجودة في المنطقة. ويمكن أيضاً إضافة أحزمة أقبية على امتداد كتلة المبنى تحتوي على نمط متكرر.

والمداخل، والمشربيات، والمقاطع، والسلالم بشكل مدروس لخلق تناظرات موضعية تتوافق مع العمارة الداخلية والاستخدامات الداخلية للفراغ.

### 2.9 منظر السطح وعناصره

ينبغي أن يكون خط السطح والخط الأفقي للمبنى مسطحاً ومستطيلاً. وينبغي أن تحتوي كل شرفة (بلكونة) قابلة للاستخدام على عنصر تظليل. كما ينبغي ألا يكون خط السطح عبارة عن خط مستقيم واحد عبر الواجهة، بل ينبغي تقسيمه لخلق تفاوت في الارتفاعات على الواجهة الواحدة.

## عناصر الطراز الانتقالي

### 3.2 الأبواب والمداخل

ينبغي أن توضع المداخل السكنية الرئيسية تحت مظلة بارزة، وأن تكون واضحة على الواجهة وعلى بوابة السور الخارجي. وعادةً ما تكون المداخل في المستويات الأخرى محاطة أيضًا بإطارات، مثل مداخل الشرفات (البلكونات) أو أسطح المنازل.

### 3.3 النوافذ والفتحات

في الطراز الانتقالي، تتميز النوافذ بفتحات أطول. يتيح هذا التصميم بدخول كمية كبيرة من الإضاءة الطبيعية. في الطابق الرئيسي، توجد عناصر تصميمية مقوسة أعلى بعض الفتحات.

ينبغي تجنب استخدام النوافذ الطويلة أفقيًا ووضع النوافذ مباشرة مقابل النوافذ الموجودة في المباني المجاورة.

### 3.4 عناصر السطح

ينبغي ألا تشكل الواجهة الامامية للفيلا شكل طويلاً متصلاً. ينبغي تقسيم الواجهات على أجزاء منتظمة، لإضفاء طابع إنساني على الشارع ومنح الشعور بالتنوع والجاذبية. ينبغي تطبيق هذا المبدأ على جميع واجهات المبنى، وخاصة الواجهة الرئيسية، من خلال جعل إحدى الكتل على الأقل أعلى من باقي كتل المبنى.

عند وجود شرفات (بلكونات) قابلة للاستخدام، ينبغي الحفاظ على خصوصية السكان وتقليل التعرض المباشر للعوامل الخارجية باستخدام سترّة سطح مرتفعة (أقصر قليلاً في الطراز الانتقالي)، بالإضافة إلى توفير عناصر تظليل أو أروقة. كما يتم إضافة حزام أفقي حول سترّة السطح (الدروة) ويكون من مادة مختلفة عن تلك المستخدمة في المبنى.

## الألوان والمواد والزخارف

### 4.1 الألوان

ينبغي أن تكون واجهات المبنى من الألوان الطبيعية، باستخدام درجات الأبيض الفاتح بشكل رئيسي والخشب. كما ينبغي استخدام ألوان فرعية بشكل محدود. لمزيد من المعلومات يرجى الرجوع إلى قسم 4.0 «الألوان والمواد».

### 4.2 المواد

ينبغي أن يتميز السطح الرئيسي للجدار بتشطيب غير لامع، باستخدام الجص الأبيض الفاتح، أو الطلاء الجيري، أو مواد مشابهة. كما ينبغي أن يكون هذا التشطيب مستمراً من أعلى القاعدة حتى قمة سترّة السطح (الدروة). ينبغي استخدام الخشب أو ما يماثلها من المواد للنوافذ والأبواب.

### 5.0 الأنماط والزخارف

تتميز عادةً بأنماط بسيطة، وأحزمة أفقية تمتد عبر أجزاء من المبنى.



2.8



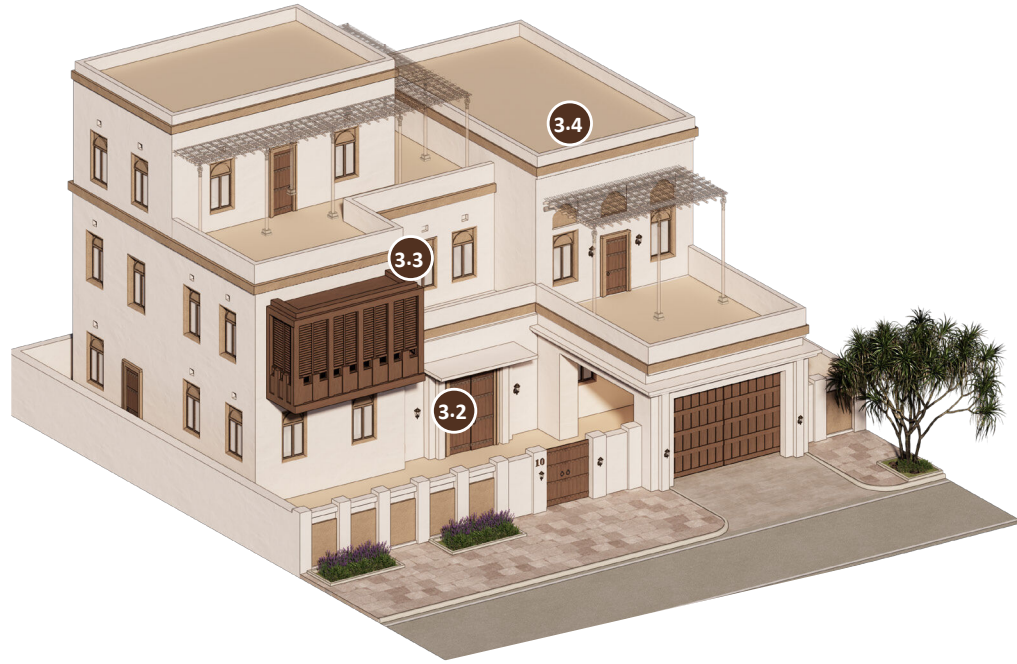
2.3



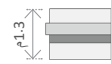
2.2



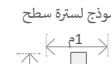
2.1



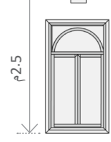
السمات المعمارية للنمط / الطراز الانتقالي



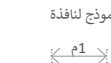
3.4



3.3



3.2



نموذج لباب

منظور ثلاثي الأبعاد يبين مثلاً لتطبيق قواعد التكوين لفيلا سكنية انتقالية.



واجهة تبين مثلاً لتطبيق قواعد التكوين لفيلا سكنية انتقالية.

## 1.0 الطراز/النمط الانتقالي

يرجى البدء من هنا لاستعراض الموجّهات التصميمية العامة للطراز الانتقالي للفلل السكنية.

تساعد المباني ذات الطراز الانتقالي على دمج العمارة التقليدية مع السياق الحضري الأكبر، وتوجيه التصميم نحو تفسيرات جديدة للشكل التقليدي للمبنى.

ملحوظة – أرقام الموجّهات التصميمية الواردة أدناه تتوافق مع الأقسام من 2 إلى 5 في هذا الدليل وليست تسلسلية؛ تستعرض هذه الصفحة السمات الرئيسية ذات الصلة بتطبيق الطراز الانتقالي على الفلل السكنية.

## قواعد التكوين

### 2.1 التناظر الموضعي في الواجهة

عند الانتقال من الأنماط المعمارية التقليدية إلى الانتقالية، من الضروري الحفاظ على التناظر الموضعي في الواجهة كونه سمة متأصلة من العمارة التقليدية، مع تبني خصائص وأشكال هندسية جديدة. على الرغم من أن الواجهات متباينة (غير متناظرة) بشكل عام، لكن لا بد من الحفاظ على التناظر الموضعي في تنظيم الكتل الفردية لتحقيق الانسجام والتوازن للمظهر العام للواجهة. كما أن التناظر في التفاصيل والعناصر الزخرفية يعزز هذا الانسجام، مما يسد الفجوة بين التصميم التقليدي والانتقالي.

### 2.2 تجميع العناصر

التأكيد على الاختلافات على امتداد الواجهة بما يتوافق مع الطراز التقليدي من خلال تجميع وتوزيع الفتحات بشكل مدروس، حيث تكون النوافذ متشابهة في كل كتلة منفصلة، والتفاوت في ارتفاع سترّة السطح (الدروة)، أو التغيير في التناظر الموضعي لمجموعات العناصر المعمارية في أكثر من طابق. بالإضافة إلى ذلك، يمكن للمباني أن تحتوي على مشربيات في الطابق الأوسط.

### 2.3 المداخل والمعالجات

في الفلل السكنية، يعتبر السور الخارجي نقطة الدخول الأولى الذي يتفاعل مباشرة مع الفراغ العام، مما يساهم بشكل إيجابي في تحسين الجمالية البصرية للبيئة المحيطة بالمشاة. ينبغي أن يتميز المدخل الرئيسي ومدخل المركبات بأبواب أو سواتر بتشطيبات خشبية، بما يتماشى مع الواجهات الانتقالية، مع مراعاة التصميم البسيط للسور الخارجي.

تتكون نقطة الدخول الثانية من مدخل الفيلا. كما ينبغي أن تكون القاعدة وبقية المبنى من نفس المادة. كما ينبغي إبراز المدخل بوضوح من خلال استخدام إطار يعكس طابعه الخاص.

### 2.7 متانة التكوين للواجهات

ينبغي أن تحتوي واجهات المباني على نسب فتحات تتراوح بين 30% إلى 40 % من إجمالي مساحة الواجهة الأمامية. أما الواجهة الجانبية، ينبغي ألا تغطي على الواجهة الأمامية، بحيث تحتوي على عدد فتحات أقل مقارنة بالواجهة الأمامية. كما يسمح باستخدام الزجاج بنسب أعلى. وتظهر عناصر الأقواس بشكل لطيف على الواجهة، حيث تكون فقط أعلى فتحات النوافذ.

### 2.8 التكوين الهندسي

لضمان التناظر المعماري، ينبغي تنسيق الواجهات الجانبية والفتحات والزخارف باستخدام مجموعة متناسقة من الأشكال الهندسية. وينبغي التركيز على البساطة والتناظر في تصميم الأبواب والنوافذ. كما ينبغي الاختيار بين الأنماط المتعامدة (ذات الأشكال المستطيلة أو المربعة) أو المقوسة للأبواب والنوافذ مع دمج التجاويف الجدارية في الواجهة لإضافة عمق وجاذبية للواجهة. بالإضافة إلى ذلك، ينبغي توزيع النوافذ، والشرفات (البلكونات)،



## 1.0 الطراز/النمط المعاصر

يرجى البدء من هنا لاستعراض الموجهات التصميمية العامة للطراز المعاصر للفلل السكنية.

تهدف المباني من هذا الطراز إلى المحافظة على جوهر العمارة المحلية وذلك من خلال الفهم والتفسير العميق لمفردات التكوين المعماري التقليدي والتعبير عنه بطريقة معاصرة.

ملحوظة – أرقام الموجهات التصميمية الواردة أدناه تتوافق مع الأقسام من 2 إلى 5 في هذا الدليل وليست تسلسلية؛ تستعرض هذه الصفحة السمات الرئيسية ذات الصلة بتطبيق الطراز المعاصر على الفلل السكنية.

## قواعد التكوين

### 2.1 التناظر الموضعي في الواجهة

ينبغي تطبيق التناظر الموضعي في الطراز المعاصر بشكل أكبر من خلال محاذاة العناصر لتحقيق التناغم البصري في الواجهة. ومع ذلك، في الطراز المعاصر، هناك مرونة للعناصر لتمتد رأسياً بارتفاع الطابق بالكامل. ينبغي أن يهدف هذا التصميم إلى خلق تجربة مكانية جذابة، مع التركيز على اعتبارات تفاعل المستخدم ضمن السياق المعماري المعاصر. في حين أن أشكال العناصر في الطراز المعاصر هندسية ومنظمة، فينبغي التأكيد على التناظر الموضعي، والتفاصيل المعمارية المتناسقة، والعناصر الزخرفية على امتداد كل واجهة.

### 2.2 تجميع العناصر

ينبغي التأكيد على التنوع على امتداد الواجهة من خلال تجميع وتوزيع الفتحات بشكل مدروس، لتحقيق التوافق مع الطراز التقليدي. ينبغي تنظيم العناصر المعمارية على الواجهة رأسياً وأفقياً تبعاً لوظيفة الفراغ الداخلي، دون الفصل البصري الواضح بين الطوابق. كما أنه لا بد من تحقيق التفاوت في ارتفاع سترّة السطح (الدروة)، أو التغير في التناظر الموضعي لمجموعات العناصر المعمارية في أكثر من طابق. كما يمكن تعزيز الإحساس بالتكوين الرأسي للفيلا والارتفاع من خلال استخدام درابزينات زجاجية شفافة في الشرفات (البلكونات) والأسطح واستخدام النوافذ ذات الاستطالة الرأسية المرتفعة. باتباع هذا النهج، يمكن تحقيق تصميم واجهة معاصرة يدمج الوظائف بسلاسة مع احترام مبادئ العمارة التقليدية.

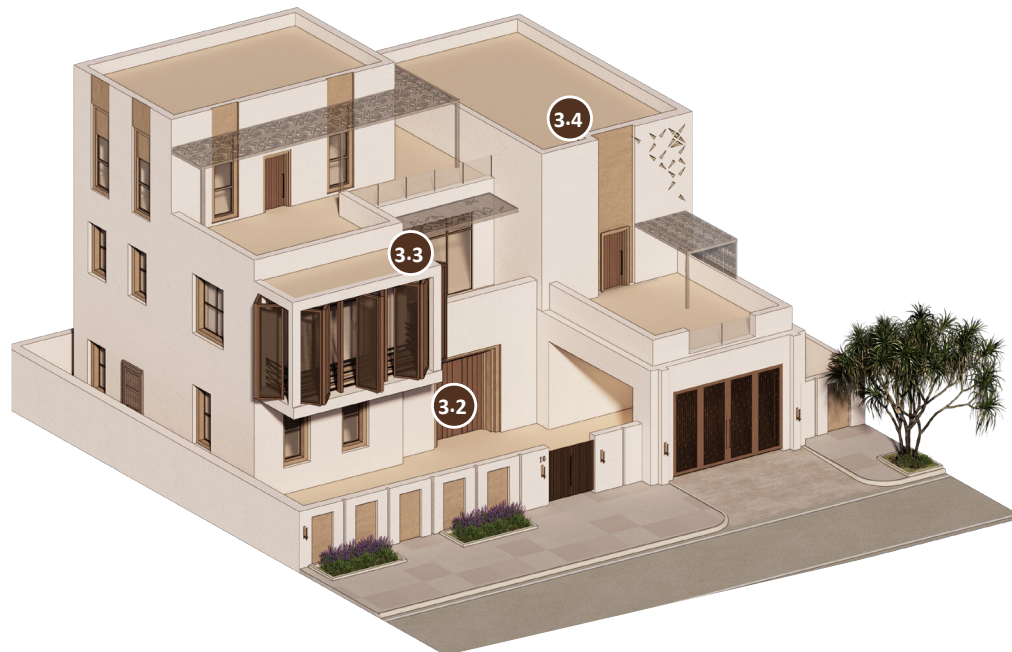
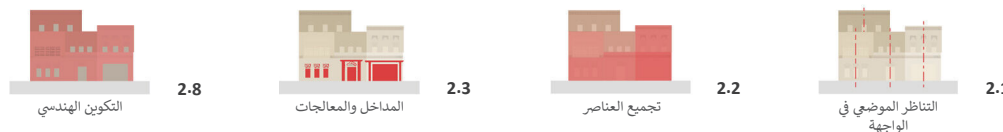
### 2.3 المداخل والمعالجات

في الفلل السكنية، يعتبر السور الخارجي كنقطة الدخول الأولى الذي يتفاعل مباشرة مع الفراغ العام، مما يساهم بشكل إيجابي في تحسين الجمالية البصرية للبيئة المحيطة بالمشاة. ينبغي أن يتميز المدخل الرئيسي ومدخل المركبات بأبواب أو سواتر بتشطيبات خشبية، بما يتماشى مع الواجهات المعاصرة، مع مراعاة التصميم البسيط للسور الخارجي، والذي يمكن تزيينه بمجموعة من العناصر المقوسة.

تتكون نقطة الدخول الثانية من مدخل الفيلا. كما ينبغي أن تكون القاعدة وبقية المبنى من نفس المادة. وينبغي إبراز المدخل بوضوح من خلال استخدام إطار يعكس طابعه الخاص.

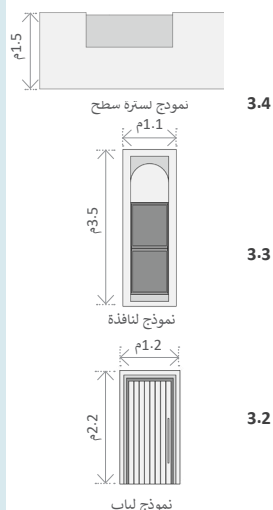
### 2.7 متانة التكوين للواجهات

في الطراز المعاصر، يتم استبدال سترّة السطح (الدروة) والحوائط المرتفعة بإطارات واسعة وفتحات كثيرة. تكون النوافذ والمداخل غائرة، مع مساحات أكبر من الزجاج، مما يزيد نسبة الانفتاح إلى 50-60 % من مساحة الواجهة بالكامل. وتكون الجدران مستوية والزوايا قائمة. أما الواجهة الجانبية، فينبغي ألا تغطي على الواجهة الأمامية، بحيث تحتوي على عدد فتحات أقل مقارنة بالواجهة الأمامية.



منظور ثلاثي الأبعاد يبين مثلاً لتطبيق قواعد التكوين لفيلا سكنية معاصرة.

السمات المعمارية للنمط/  
الطراز المعاصر



3.4

3.3

3.2



واجهة تبين مثلاً لتطبيق قواعد التكوين لفيلا سكنية معاصرة.

## 2.8 التكوين الهندسي

لضمان التناسق المعماري، ينبغي تنسيق الواجهات الجانبية والفتحات والزخارف باستخدام مجموعة متناسقة من الأشكال الهندسية. ينبغي التركيز على البساطة والتناسق في تصميم الأبواب والنوافذ. كما ينبغي استخدام الأبواب والنوافذ العمودية، مع دمج التجاويف الجدارية في الواجهة لإضافة عمق وجاذبية للواجهة. بالإضافة إلى ذلك، ينبغي توزيع النوافذ، والشرفات (البلكونات)، والمداخل، والمشربيات، والمقاطع، والسلام بشكل مدروس لخلق تناظرات موضعية تتوافق مع العمارة الداخلية والاستخدامات الداخلية للفراغ.

## 2.9 منظر السطح وعناصره

ينبغي أن يكون خط السطح والخط الأفقي للمبنى مسطحاً ومستطيلاً. وينبغي أن تحتوي كل شرفة (بلكونة) قابلة للاستخدام على عنصر تظليل. كما ينبغي ألا يكون خط السطح عبارة عن خط مستقيم واحد عبر الواجهة، بل ينبغي تقسيمه لخلق تفاوت في الارتفاعات على الواجهة الواحدة.

## عناصر الطراز المعاصر

### 3.2 الأبواب والمداخل

ينبغي أن تقع المداخل السكنية الرئيسية ضمن إطار عريض غائر، وأن تكون واضحة على الواجهة وعلى بوابة السور الخارجي. وعادةً ما تكون المداخل في المستويات الأخرى محاطة أيضًا بإطارات، مثل مداخل الشرفات (البلكونات) أو أسطح المنازل.

### 3.3 النوافذ والفتحات

تكون النوافذ والفتحات عبارة عن مزيج من الأشكال المربعة والمستطيلة، وعادةً ما تكون من الخشب أو ما يماثلها. كما تتميز النوافذ بفتحات عريضة وعادةً لا تحتوي على سواتر. يسمح هذا التصميم بدخول كمية كبيرة من الإضاءة الطبيعية.

ينبغي تجنب استخدام النوافذ الطويلة أفقيًا ووضع النوافذ مباشرة مقابل النوافذ الموجودة في المباني المجاورة.

### 3.4 عناصر السطح

لا تستخدم الفيلا ذات الطراز المعاصر سترّة سطح (دروة) كبيرة أو شرف مسننة. بدلاً من ذلك، يتم استخدام أسطح مستوية وبسيطة. كما تتضمن الشرفات (البلكونات) القابلة للاستخدام مناطق مظلة.

## الألوان والمواد والزخارف

### 4.1 الألوان

ينبغي أن تكون اتجاهات المبنى من الألوان الطبيعية، باستخدام درجات الأبيض الفاتح بشكل رئيسي والخشب. كما ينبغي استخدام ألوان فرعية بشكل محدود، من خلال استخدامها في الإطارات والأحزمة وما إلى ذلك. لمزيد من المعلومات يرجى الرجوع إلى قسم 4.0 «الألوان والمواد».

### 4.2 المواد

كما هو الحال في الطراز التقليدي والانتقالي، ينبغي أن تكون القاعدة وبقية المبنى من نفس المادة. ينبغي أن يتميز السطح الرئيسي للجدار بتشطيب غير لامع، باستخدام الجص الأبيض الفاتح، أو الطلاء الجيري، أو مواد مماثلة. كما ينبغي أن تكون مستمرة من أعلى القاعدة إلى أعلى سترّة السطح (الدروة). يمكن استخدام مواد حديثة مشابهة للخشب للنوافذ والأبواب.

### 5.0 الأنماط والزخارف

مستوى من الأنماط التاريخية القائمة، يتم استخدام أشكال هندسية ذات تصميم كسوري (Fractal) قياسي وبسيط. ويفضل تطبيق ذلك في الزوايا على امتداد الواجهة.



## 2.0 قواعد التكوين

توفر الموجهات التصميمية التالية قواعد التكوين لتصميم الفلل السكنية بحيث تناسب عمارة الساحل الشرقي.

تنطبق القواعد بشكل عام على الطرز الثلاثة (التقليدي والانتقالي والمعاصر)، مع متطلبات إلزامية لطرز محددة يحددها الرمز ذو الصلة.

التناظر الموضعي في الواجهة

### 2.1 التناظر الموضعي في الواجهة

يعد التناظر الرأسي الموضعي في الواجهة سمة أساسية في المباني على امتداد الساحل الشرقي. ينبغي للمباني الجديدة أن تحقق السمات التالية:

- 1 ينبغي أن يظهر التناظر على الواجهة من خلال تناسق الأجزاء البارزة والمستويات المختلفة، وخاصةً السطح والشرفات (البلكونات) على المستويات المختلفة.
- 2 ينبغي تحديد الكتل المنفصلة للمبنى، وترتيب المداخل وفقاً للتوزيع الداخلي لكل كتلة، وتناسقها مع بقية العناصر.

للتأكد من أن الواجهة تتوافق وتتناغم مع التقاليد المعمارية للمنطقة.

تجميع العناصر

### 2.2 تجميع العناصر

يعد التنظيم الواضح للمقاطع والواجهات الجانبية سمة سائدة تميز العمارة المحلية. ينبغي للمباني الجديدة أن تحقق السمات التالية:

- 1 ينبغي ربط مجموعات النوافذ بتجويف جداري أعلاه.
- 2 ينبغي أن تتضمن المباني في بعض الأحيان المشربيات البارزة والكبيرة في الثلث الأوسط من الواجهة.

احتضان وتعزيز التعبيرات المميزة للمصادر التقليدية.

المداخل والمعالجات

### 2.3 المداخل والمعالجات

تظهر تشطيبات الجدران علاقة وثيقة بالأرض. ينبغي للمباني الجديدة أن تحقق السمات التالية:

- 1 استخدام نفس المادة للقاعدة وبقيّة المبنى.
- 2 التأكد على إحاطة مدخل الفيلا ومدخل مرآب السيارة بإطارات.
- 3 وضع سور حول المبنى يتضمن المدخل الرئيسي ومدخل موقف السيارات ( المرآب ).

للترباط مع المناظر الطبيعية والمواد المحلية التقليدية.

الزخارف والفتحات والشرف

### 2.5 الزخارف

بما أن حجم المباني الجديدة أكبر من المباني التقليدية، فينبغي تجنب تشويه العمارة الأصلية من خلال التلاعب في نسبها لأن هذا قد يضعف الجودة. ينبغي للمباني الجديدة أن تحقق السمات التالية:

- 1 زخرفة سترّة السطح (الدروة) والأحزمة الأفقية، والأقواس، والأبواب، والعناصر الغائرة.
- 2 أن تكون الواجهات ذات زخارف موحدة في كل مستوى، يتم استخدامها بشكل متكرر.
- 3 **TR** تزيين المدخل بتصاميم نباتية منقوشة ومنمقة.

للتأكد من أن الزخارف تعكس أسلوب عمارة الساحل الشرقي وتمييزها عن المناطق الأخرى.

مئات التكوين للواجهات

### 2.7 مئات التكوين للواجهات

وفقاً للعمارة التقليدية، تتميز الواجهات بعدد معتدل من الفتحات. ينبغي للمباني الجديدة أن تحقق السمات التالية:

- 1 يمكن أن تكون النوافذ في المباني غير شفافة وبأحجام ونسب مختلفة.
- 2 دمج فتحات واضحة بشكل زاوي حول النوافذ والأبواب، مع استخدام عناصر خشبية أو ما يماثلها في السواتر.
- 3 ينبغي أن تكون نسبة الفتحات أقل على مستوى المشاة، وتزداد في الأجزاء العلوية من المبنى.

لتصميم فتحات الواجهات على الطراز المعماري التقليدي للمنطقة.

عناصر ذات أشكال هندسية متعامدة

### 2.8 التكوين الهندسي

ينبغي تنظيم الواجهات الجانبية والفتحات والزخارف باستخدام أشكال هندسية متنوعة ومتناسقة. ينبغي للمباني الجديدة أن تحقق السمات التالية:

- 1 يمكن أن تكون الأبواب والنوافذ بأشكال هندسية متعامدة أو مقوسة.
- 2 اعتماد الأشكال الهندسية كالدوائر، وأنصاف الدوائر، والمستطيلة للفتحات.
- 3 ينبغي أن تتضمن الواجهة تجاويف جدارية بأشكال متعامدة.

لاحتضان الخطوط المميزة والزوايا والتكوين العام المتأصل في العمارة التقليدية للمنطقة.

منظر السطح وعناصره

### 2.9 منظر السطح وعناصره

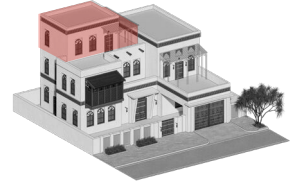
يشكل كل من السطح وسترة السطح (الدروة) عناصر مميزة في عمارة الساحل الشرقي. ينبغي للمباني الجديدة أن تحقق السمات التالية:

- 1 دمج الأسطح المستوية مع الشرفات القابلة للوصول.
- 2 ينبغي وضع سترّة سطح على كل نطاق بارز، بحيث تتكامل مع الأحزمة الأفقية في الطراز التقليدي والانتقالي، ولا توجد أي أحزمة في الطراز المعاصر.

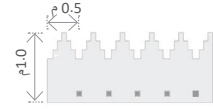
لحفاظ على المنظر التقليدي والمتناغم لخط السطح.

## 3.0 عناصر الطراز/النمط التقليدي

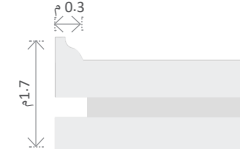
العناصر الموضحة أدناه هي أمثلة فقط ولا ينبغي أن تحد من إمكانية وجود حلول تصميمية أخرى تلازم بالموجهات التصميمية والنماذج التاريخية. كما أن مقاييس العناصر هنا توضيحية وتم وضعها للتعبير عن النسب العامة فقط.



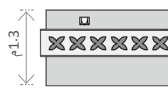
القمة



نماذج ستره سطح ذات تجاويف غائرة



نماذج ستره سطح مستوية ذات تجاويف غائرة



## 3.4 عناصر السطح

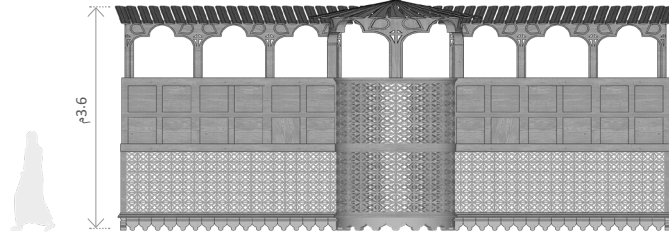
- 1 ينبغي أن تكون عناصر السطح مستوية بشكل كامل.
- 2 عادةً ما تكون عناصر السطح ذات شكل مستقيم مع حد أدنى من التدرج في الأسطح.
- 3 يمكن أن تكون ستره سطح مقوسة أو مسننة أو ذات تجاويف، وعادةً ما تحتوي على سواتر باستطالة رأسية.

لإنشاء فراغات وظيفية في السطح ومناظر تحتضن خصائص المنطقة المحلية.

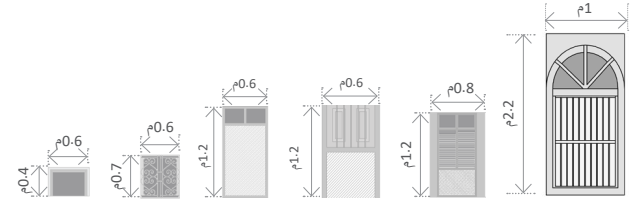
## 3.3 النوافذ والفتحات

- 1 استخدام نوافذ رأسية مستطيلة، فتحات مقوسة، أو شرفات تحتوي على عناصر تظليل وسواتر لتحقيق الخصوصية.
- 2 نوافذ وفتحات مستطيلة أو مقوسة.
- 3 فتحات متجهة إلى الأعلى أو مجموعة من النوافذ البارزة.
- 4 ينبغي استخدام تجاويف مستطيلة مصمتة أو نوافذ مقوسة.
- 5 ينبغي أن تكون النوافذ والمشربيات وإطاراتها مصنوعة بشكل عام من الخشب.

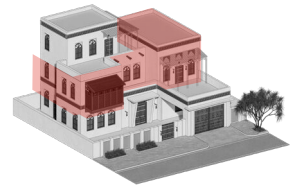
لمراعاة الاعتبارات المناخية وتوفير معالجات جمالية متميزة للعمارة المحلية.



نماذج مشربيات



نماذج النوافذ

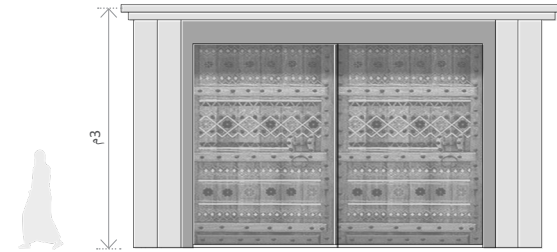


الوسط

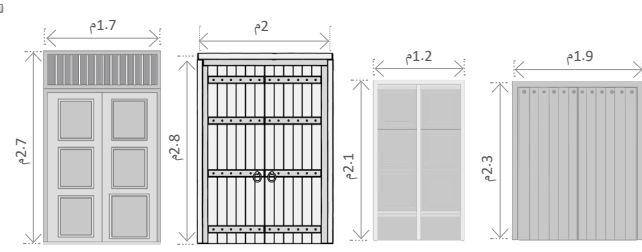
## 3.2 الأبواب والمداخل

- 1 تحديد المدخل بوضوح من خلال بوابة واحدة عالية.
- 2 استخدام البوابات المقوسة مع بعض الزخارف والنقوش النباتية أو الهندسية المتمركزة فوق الباب.
- 3 تمييز المداخل من خلال استخدام العناصر البارزة أو الغائرة.
- 4 الأخذ في الاعتبار تمييز المداخل والفتحات المزخرفة باستخدام المواد المحلية حيثما أمكن، مثل الخشب والحجر.

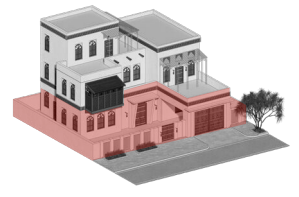
لخلق حدود متناسقة ضمن القاعدة بما تشكل جزءاً من مشهد الشارع وتستجيب للعمارة المحلية.



نموذج باب مدخل السيارة



نماذج أبواب المداخل

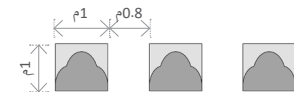
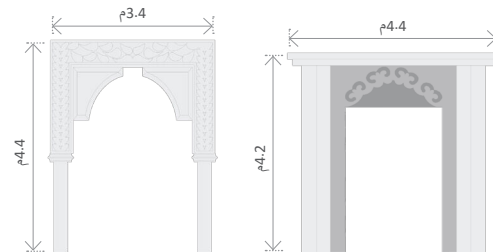


القاعدة

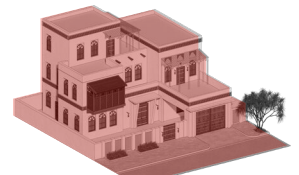
## 3.5 العناصر الأخرى

- 1 ينبغي أن تكون زخارف الشرف المسننة والزخارف النباتية منقوشة على مواد البناء.
- 2 ينبغي استخدام القوالب الأفقية والأقواس المزخرفة.
- 3 ينبغي تصميم الأسوار وبواباتها ومداخلها بأسلوب يتناغم مع تصميم الفيلا.

لتضمين العناصر الأخرى كأجزاء من التكوين العام للمبنى.



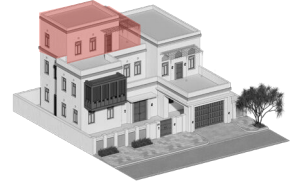
نماذج الفتحات / الزخارف



العناصر الأخرى

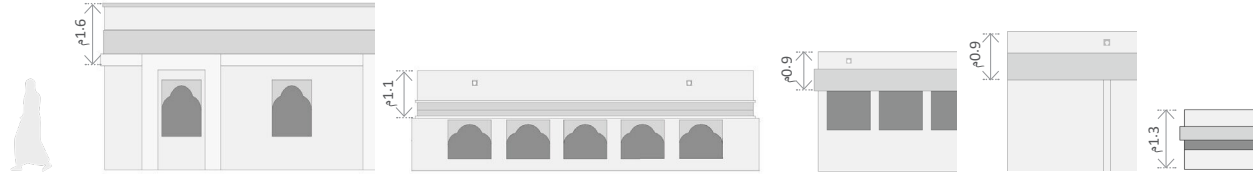
## 3.0 عناصر الطراز/النمط الانتقالي

العناصر الموضحة أدناه هي أمثلة فقط ولا ينبغي أن تحد من إمكانية وجود حلول تصميمية أخرى تلازم بالموجهات التصميمية والنماذج التاريخية. كما أن مقاييس العناصر هنا توضيحية وتم وضعها للتعبير عن النسب العامة فقط.



القمة

نماذج سترة سطح ذات تجاوزيف غائرة



## 3.4 عناصر السطح

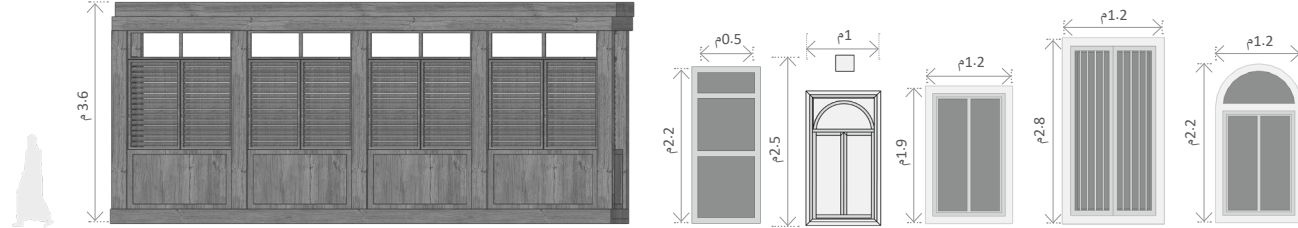
- 1 ينبغي أن تكون عناصر السطح مستوية بشكل كامل.
- 2 ينبغي الحفاظ على الشكل المستطيل، مع أشكال مستقيمة وذات زوايا حادة أو أسطح مائلة أكثر بدلاً من الشرف المزخرفة المقوسة أو المسننة.
- 3 ينبغي أن تحتوي على سترة سطح مستوية وتكون على نفس مستوى الواجهة أو بارزة قليلاً عن الخط الرئيسي للمبنى ومتكاملة مع واجهته.

لإنشاء فراغات وظيفية في السطح ومناظر تحتضن خصائص المنطقة المحلية.

## 3.3 النوافذ والفتحات

- 1 ينبغي أن تكون النوافذ مستطيلة وغائرة، مع إطارات رفيعة تحيط بها.
- 2 ينبغي أن تكون النوافذ مزخرفة بشكل محدود، مع سواتر خشبية رفيعة أو ما يماثلها، كما يمكن وضع تجاوزيف مربعة صغيرة فوقها.
- 3 يمكن أن تحتوي نوافذ الطابق العلوي أيضًا على إطارات مقوسة صغيرة، أو أقواس ثلاثية الفصوص في الألواح بين الإطارات أو الفتحات.
- 4 ينبغي أن تكون إطارات النوافذ والسواتر مصنوعة من الخشب والزجاج أو مادة أخرى تحاكيها في اللون، الملمس.

لمراعاة الاعتبارات المناخية وتوفير معالجات جمالية متميزة للعمارة المحلية.



نماذج مشربيات

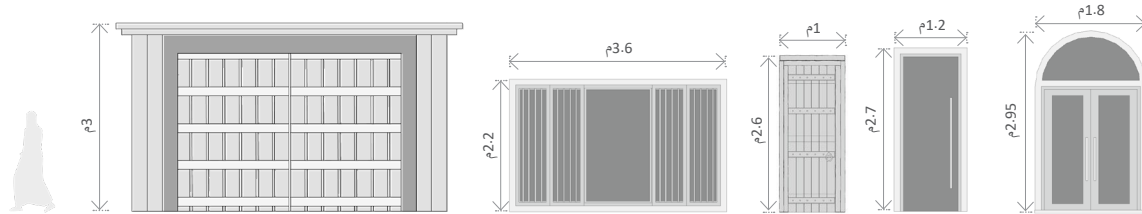
نماذج النوافذ

الوسط

## 3.2 الأبواب والمداخل

- 1 إطار مربع للباب أو قوس بسيط فوقه.
- 2 استخدام الأقواس العلوية أو الأعمدة بجانب الأبواب، بالإضافة إلى الإطارات الغائرة لتحديد مدخل البوابة المرتفعة.
- 3 ينبغي الأخذ في الاعتبار تأكيد المداخل والفتحات باستخدام المواد، مثل الحجر أو الخشب، مع استخدام العناصر الحديثة مثل الزجاج أو الطلاء.

لخلق حدود متناسقة ضمن القاعدة بما تشكل جزءاً من مشهد الشارع وتستجيب للعمارة المحلية.



نموذج باب مدخل السيارة

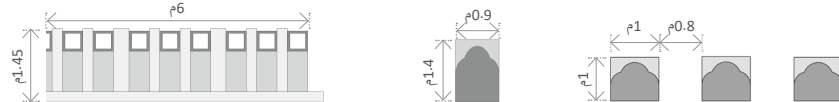
نماذج أبواب المداخل

القاعدة

## 3.5 العناصر الأخرى

- 1 يمكن استخدام الفتحات ذات الأقواس ثلاثية الفصوص لتوفير التهوية الطبيعية الإضافية.
- 2 إضافة درابزينات مع فتحات لتعزيز التهوية الطبيعية.
- 3 ينبغي تصميم الأسوار وبواباتها ومدخلها بأسلوب يتناغم مع تصميم الفيلا.

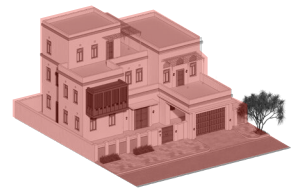
لتضمين العناصر الأخرى كأجزاء من التكوين العام للمبنى.



نماذج درابزينات

نماذج الفتحات / الزخارف

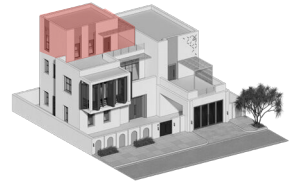
العناصر الأخرى





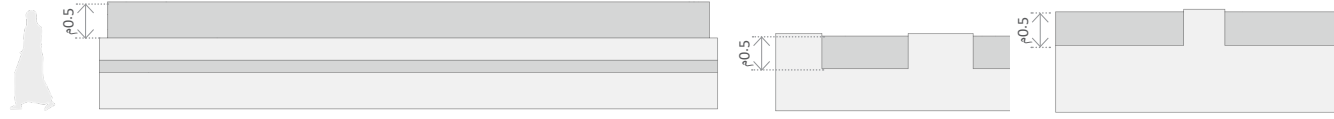
## 3.0 عناصر الطراز/النمط المعاصر

العناصر الموضحة أدناه هي أمثلة فقط ولا ينبغي أن تحد من إمكانية وجود حلول تصميمية أخرى تلازم بالموجهات التصميمية والنماذج التاريخية. كما أن مقاييس العناصر هنا توضيحية وتم وضعها للتعبير عن النسب العامة فقط.



القمة

نماذج سترة سطح ذات تجاوزيف غائرة



## 3.4 عناصر السطح

- 1 ينبغي أن تكون عناصر السطح مستوية بشكل كامل.
- 2 يمكن أن تكون متعددة الطبقات، مع أسطح متدرجة بارزة على مستويات مختلفة، وتحتوي على فراغات قابلة للاستخدام.
- 3 ينبغي أن تحتوي على سترة سطح (دروة) مستوية، وتكون على نفس مستوى واجهة المبنى ومتكاملة معها.

لإنشاء فراغات وظيفية في السطح ومناظر تحتضن خصائص المنطقة المحلية.



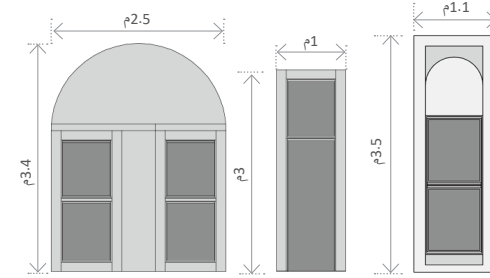
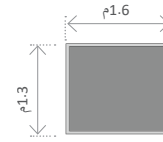
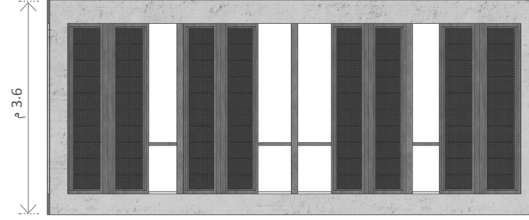
## 3.3 النوافذ والفتحات

- 1 استخدم النوافذ الرأسية في جميع الطوابق.
- 2 استخدام الأنماط الخطية وذات الزوايا الحادة أو الأسطح المائلة.
- 3 ينبغي أن تكون ذات عرض وارتفاعات متنوعة.
- 4 استخدام عناصر التظليل للحد من الحرارة الناتجة عن أشعة الشمس وكعناصر زخرفية.
- 5 الحد من استخدام إطارات النوافذ والاعتماد بشكل أكبر على الزجاج.
- 6 يمكن أن تكون إطارات النوافذ والسواتر مصنوعة من المعدن أو مادة حديثة أخرى، ومصممة بأسلوب يعبر عن العناصر التقليدية بطريقة معاصرة.

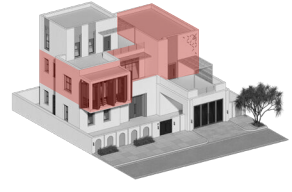
لمراعاة الاعتبارات المناخية وتوفير معالجات جمالية متميزة للعمارة المحلية.



نماذج مشربيات



نماذج النوافذ

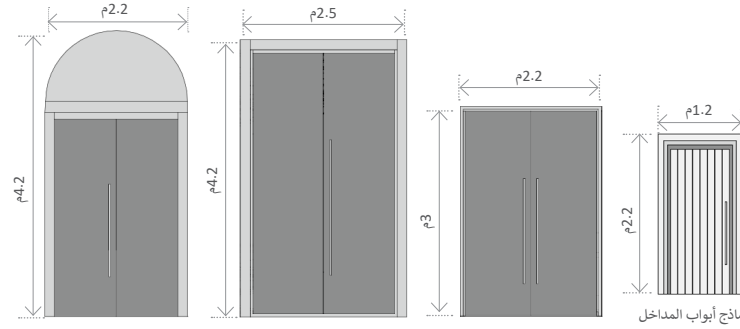
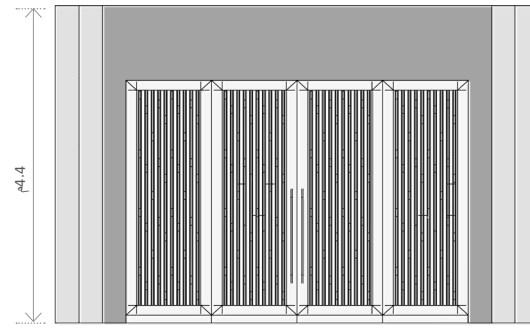


الوسط

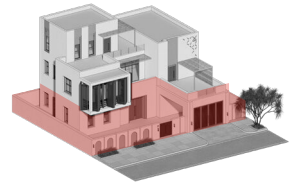
## 3.2 الأبواب والمداخل

- 1 ينبغي أن تكون الأبواب ذات استتالة رأسية، مع بعض التفاصيل الغائرة بشكل بسيط.
- 2 استخدام الأنماط والزخارف البسيطة أو الهندسية التجريدية.
- 3 يمكن أن تكون الأبواب مصنوعة من مواد حديثة مثل الحديد.

لخلق حدود متناسقة ضمن القاعدة بما تشكل جزءاً من مشهد الشارع وتستجيب للعمارة المحلية.



نماذج أبواب المداخل

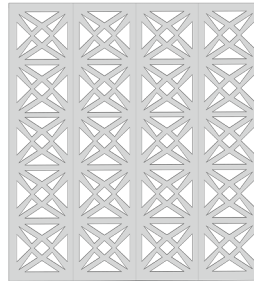


القاعدة

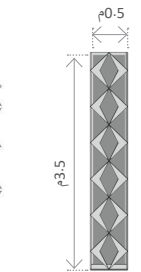
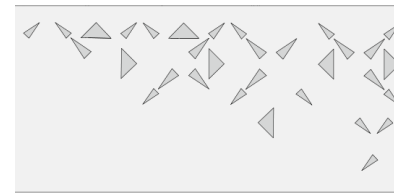
## 3.5 العناصر الأخرى

- 1 يمكن استخدام فتحات ذات زخارف تجريدية.
- 2 يمكن إضافة عناصر للتظليل للفراغات الخارجية.
- 3 يمكن استخدام درابزينات زجاجية في بعض الأحيان.
- 4 ينبغي تصميم الأسوار وبواباتها ومداخلها بأسلوب يتناغم مع تصميم الفيلا.

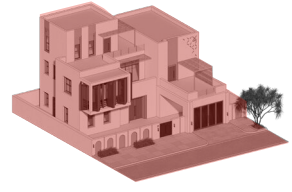
لتضمين العناصر الأخرى كأجزاء من التكوين العام للمبنى.



نماذج عناصر التظليل



نماذج الفتحات / الزخارف



العناصر الأخرى

## 4.0 الألوان والمواد

## 4.1 الألوان

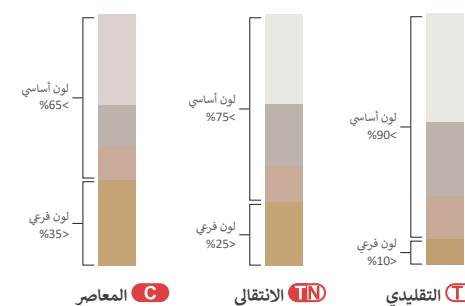
تتميز المجموعات اللونية لعمارة الساحل الشرقي بارتباطها بمواد البناء المحلية، مثل الحجر المرجاني، وخشب النخيل، والجص الأبيض ذو اللون الأبيض المصفر. كما أن المناظر الطبيعية المحيطة تأثيرًا هامًا، خصوصًا ألوان الرمال الفاتحة وتدرجات ألوان البحر.

- 1 **TR** ينبغي أن تحتوي قاعدة المبنى على درجات متنوعة من الألوان الترابية والفاتحة، وتتغير درجة اللون الأساسي للمبنى بشكل طفيف تدريجيًا كلما ارتفع إلى الأعلى.
- 2 ينبغي استخدام الألوان والتشطيبات الطبيعية للجزء الرئيسي للمبنى مع استخدام الألوان الفاتحة بشكل جزئي لتمييز عناصر معينة.
- 3 يسمح باستخدام حد أقصى لنسبة الألوان الفرعية، والتي يتم قياسها كنسبة مئوية من إجمالي مساحة الواجهة. وتحتسب لكل طراز كالتالي:
  - **TR** >10%
  - **TN** >25%
  - **C** >35%

- 4 ينبغي تجنب استخدام الزجاج العاكس أو ذي الألوان الزاهية في النوافذ والذي قد لا ينسجم مع البيئة المحلية والطابع المعماري.

**خلق مشهد للمدينة يتناغم مع الطابع المعماري والمناظر الطبيعية المحيطة.**

## النسب التقريبية للألوان



## مجموعة رموز الألوان RAL

RAL هي جزء من نظام عالمي يستخدم لمطابقة الألوان الهدف منه ضمان الانسجام بين ألوان التشطيبات المعمارية. يُوصى بالتحقق من الألوان من خلال بطاقات التدرجات اللونية. لمزيد من المعلومات يرجى زيارة الموقع الإلكتروني: [www.ral-farben.de/en/](http://www.ral-farben.de/en/)



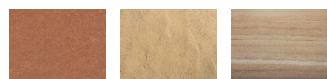
جدار طيني



مشربية خشبية



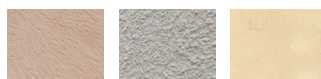
جدار طيني ذو ملمس خشن



تشطيب اللبن (الطوب الطيني) | ملمس / مظهر التشطيب الطيني | ملمس / مظهر التربة المدكوكة



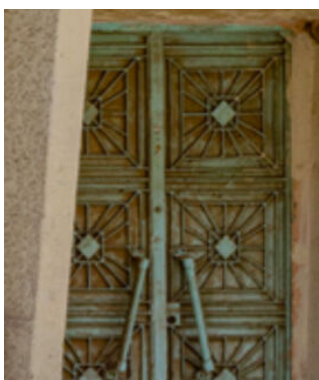
عناصر تظليل معدنية | عناصر تظليل خشبية | تظليل بطوب التيراكوتا



تكسية خضيرة ملونة ناعمة | تكسية خضيرة خشنة | تكسية طينية خشنة



طوب خرساني / جصي مفرغ



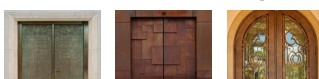
باب معدني مزخرف



تجاويف طينية



فتحات معدنية | فتحات خرسانية | طوب التيراكوتا



باب معدني مزخرف | باب معدني مزخرف | باب حديدي مزخرف



تشطيب خرساني | تشطيب طيني | تربة مدكوكة

## 4.2 المواد

تمثل هذه الصفحة ملخصًا لأهم المواد السائدة في عمارة الساحل الشرقي.

- 1 **TR** تشير الصور الست الكبيرة إلى المواد المستخدمة في العمارة التقليدية، لذلك ينبغي تضمين هذه المواد بأكبر قدر ممكن في المبانى الجديدة ذات الطراز التقليدي.
- 2 قد تستدعي الحاجة إلى وجود بدائل للمواد النادرة أو التي لم تعد متوفرة، لذلك تشكل الصور الصغيرة مجموعة من البدائل الممكنة للصور الكبيرة أعلى منها، ويمكن استخدامها في المبانى ذات الطراز الانتقالي والمعاصر، أما بالنسبة للطراز التقليدي، فيتم استخدامها بطريقة أكثر تحفظًا.
- 3 في حالة عدم تمكن المصممين من استخدام المواد الأصلية، يسمح

باستخدام مواد تشبه وتحاكي إلى حد كبير المواد الأصلية الموجودة في المنطقة مع مراعاة جودة المواد من حيث الاستدامة والمتانة قدر الإمكان. وينبغي تجنب التزييف أو التطبيق السيئ للمواد.

4 يفضل استخدام مواد مستدامة من مصادر محلية.

**إنشاء مبانٍ متناغمة مع الطبيعة المحيطة والطابع المعماري.**

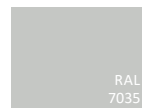
**تعزيز الطابع المعماري من خلال دعم الحرف المحلية.**

**إنشاء مبانٍ ذات ثراء بصري وملامس.**

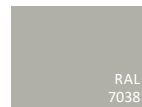
**الانسجام مع الطبيعة المحيطة والطابع المعماري.**



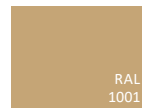
RAL 1014



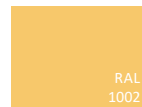
RAL 7035



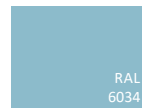
RAL 7038



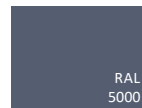
RAL 1001



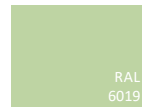
RAL 1002



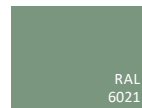
RAL 6034



RAL 5000



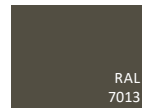
RAL 6019



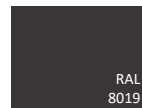
RAL 6021



RAL 3012

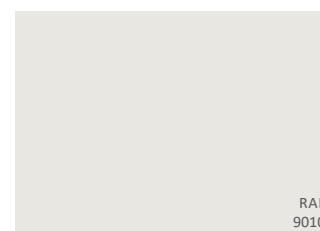


RAL 7013

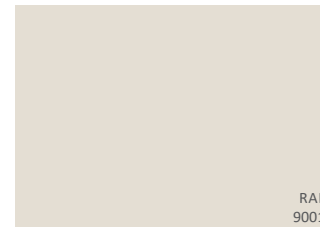


RAL 8019

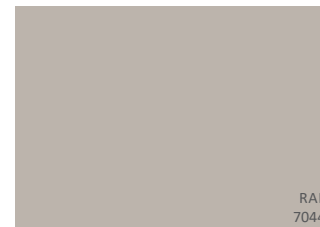
الألوان الفرعية



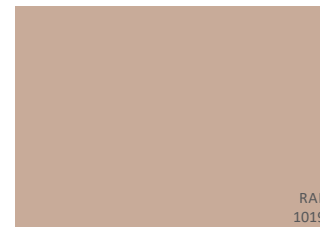
RAL 9010



RAL 9001



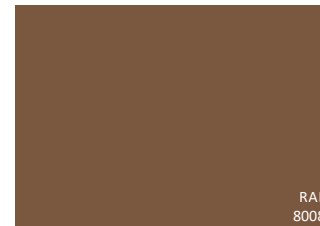
RAL 7044



RAL 1019



RAL 1011



RAL 8008

الألوان الأساسية



## 5.0 الأنماط والزخارف

يهدف هذا القسم إلى تقديم توصيات حول مفاهيم واستخدامات الزخارف والأنماط التقليدية في المشاريع الجديدة.

ينبغي على المباني الجديدة مراعاة:

- 1 خلق أنماط زخرفية باستخدام الحرف والمواد المحلية.
- 2 مراعاة التكامل ما بين الأنماط الزخرفية عند استخدام أشكال متعددة منها على الواجهة الواحدة
- 3 **TR** مراعاة استخدام الأنماط السطحية في الأبواب وسواتر النوافذ والأبواب السحابة (Shutters).
- 4 **TR** الرجوع إلى النماذج التاريخية والتقليد بالأنماط الهندسية والزخارف النباتية.
- 5 **C TN** في النمط والطرز الانتقالي والمعاصر من الممكن الاستلهام من الأنماط والزخارف الأصلية واستنباط واستلهم أنماط تجريدية ومطورة نابعة منها. يمكن للمصممين استخدام خصائص نمطية مثل:

- اللون (تدرج الألوان، الدرجة اللونية، الصبغة)
  - الشكل (صورة، الحد الخارجي، شكل ثنائي الأبعاد)
  - الجسم (حجم، شكل ثلاثي الأبعاد)
  - الملمس (الصفة المادية للسطح)
  - الخطوط (رأسية، أفقية، محورية، متعرجة، منحنيات، متقطعة، إلخ)
  - القيمة (من الفاتح إلى الداكن)
- 6 يمكن إعادة تشكيل الأنماط اتباعاً لطريقة ارتباطها ببعضها البعض. وعليه يمكن للمصممين التلاعب بقواعد التكوين مثل:
- التوازن (تساوي أو تناغم الأجزاء)
  - التباين (اختلاف الأجزاء)
  - التركيز (تقوية الأجزاء)
  - الحركة (التغيير، الاتجاه)
  - النمط (التكرار، التناظر)
  - التناغم التراتبي (مسافات متساوية وغير متساوية)
  - الوحدة/التنوع (درجات التباين)

للتعبير عن روح العمارة الأصلية وجوهرها بطرق جديدة ومألوفة في نفس الوقت.



باب مزخرف (الدمام)



باب مزخرف (الدمام)



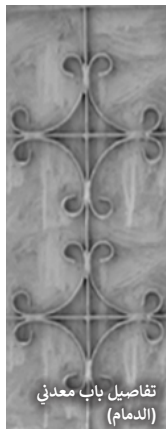
أواني تقليدية (الخير)



أنماط وزخارف فتحات في الجدار (الدمام)



أنماط زخرفية متصلة تزين الجدار (الدمام)



تفاصيل باب معدني (الدمام)



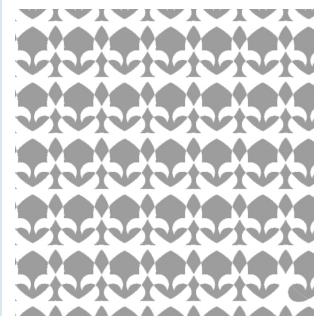
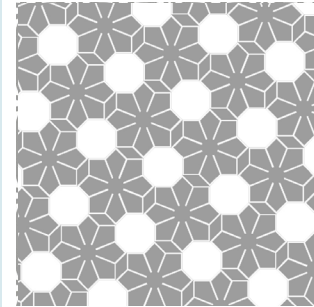
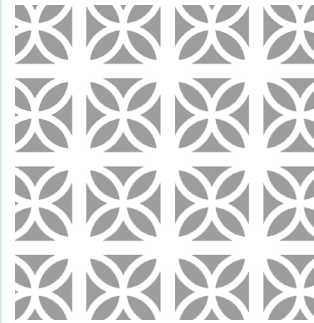
مدخل بنبوابة عالية (الخير)



أنماط وزخارف تقليدية (الخير)



تجويف مقوس داخل الحائط (الظهران)



الأنماط الزخرفية



## 6.0 الفراغ العام

يركز هذا القسم على مساهمة الفلل السكنية في الشوارع المحيطة والفراغات العامة لخلق طابعاً عمرانياً مميزاً وفراغات ذات جودة عالية.

تنطبق هذه الموجات التصميمية على كلٍ من الفراغات «شبه العامة» (الفراغات التي تم انشاؤها من قبل القطاع الخاص) والفراغات «شبه الخاصة» (الفراغات الخاصة التي يمكن للعامة الوصول إليها).

ملاحظة: ينبغي أن يكون تطبيق هذه الموجات مصمماً وفقاً لنوع المشروع وحجمه واحتياجاته المحددة. ومن الضروري التأكد أن عمل أي تعديلات أو إضافات على الفراغات العامة يتم بعد التنسيق مع الجهات ذات العلاقة والحصول على موافقتهم.

ل تعزيز طابع وجودة الفراغات العامة بين المباني وحولها.

## 6.1 مواد الرصف

يعتبر الرصف من الاعتبارات المهمة التي تساعد على توجيه المستخدمين عبر المناطق المبنية والطبيعية.

- 1 اختيار مواد رصف مثبنة ذات عمر افتراضي طويل والتي يمكن تنظيفها وإصلاحها وتوفيرها بسهولة.
- 2 استخدام مواد ملائمة للسيات ومكملة للطابع العمراني المحيط.

لرفع مستوى الطابع الجمالي والبيئي للعناصر الطبيعية في النسيج العمراني.



## 6.2 التظليل

تعتبر عناصر التظليل ضرورية لتحفيز المستخدمين للتفاعل مع الفراغات الخارجية.

- 1 دمج هياكل التظليل كعناصر مميزة تعكس الأسلوب والتصميم المعماري، مع ضمان تناغمها مع عناصر الواجهة الأخرى للحصول على تصميم جمالي متماسك بشكل عام.

لخلق أجواء خارجية ممتعة لاستخدام العامة.



## 6.3 مواقف السيارات

ينبغي مراعاة النقاط التالية إذا كانت مواقف السيارات ضمن حدود الملكية:

- 1 ينبغي ألا تشكل مواقف السيارات عائقاً مادياً يحد من استخدام الفراغات المبنية.
- 2 يخلق الاستخدام غير المنتظم للفراغات العامة تلوث بصري للبيئة المبنية ويؤثر على الوصلية.

لضمان عدم تأثير مواقف السيارات على حركة السيارات والمشاة.



## أشجار التظليل

## أشجار النخيل



## نباتات الزينة



## 6.4 التشجير

ينبغي أن يعمل التشجير مع الأنظمة البيئية الحالية ويكون مكمل لها للمساهمة في خلق بيئة عمرانية مستدامة.

- 1 التقليل من الاعتماد على استخدام أنواع الأشجار المستوردة، والاعتماد بشكل أكبر على الأنواع المحلية التي لديها القدرة على تحمل الجفاف ومقاومة المياه المالحة.

لالتأكد من أن النباتات لا تسبب ضرراً للبيئة الطبيعية المحيطة.

## 6.5 اللافتات واللوحات الإرشادية

تعمل اللافتات واللوحات الإرشادية على توجيه المستخدم إلى الطريق وتدهم التنقل في المناطق العامة.

- 1 ينبغي أن تكون متكاملة ومتناسقة بشكل مدروس مع التكوين والطابع المعماري (الشكل، النسب، الأبعاد، الألوان، المواد المستخدمة، الأسطح، حجم اللوحة وحروفها).
- 2 ينبغي ألا تعارض اللوحات الإرشادية مع الاستخدامات السكنية المجاورة والأشجار في الفراغ العام من خلال توجيهها باتجاه الشارع واحتوائها على الحد الأدنى من الإضاءة.

ل توجيه المستخدمين بشكل فعال في التنقل عبر المناطق المبنية.



## 6.6 الإضاءة

الإضاءة مهمة للأنشطة الليلية وكذلك في التصميم العام للمباني والفراغات.

- 1 ينبغي أن يكون تصميم الإضاءة متناغماً مع الطابع المعماري للمباني لتعزيز جاذبية البيئة العمرانية والمعمارية.
- 2 ينبغي أن تكون درجة حرارة اللون المستخدم للإضاءة المعمارية في نطاق 2200 - 2700 كلفن، لتحقيق الراحة البصرية والإظهار الجيد للألوان.

لخلق تصور متناغم وممتع للمناطق العامة.



## 6.7 واجهة الفراغ العام

ينبغي استخدام الفراغات المشتركة والممرات في المناطق العامة بشكل فعال.

- 1 ينبغي أن تكون الأسوار والبوابات متناغمة ومتكاملة مع تصميم المبنى.
- 2 تجنب المنحدرات أو العتبات البارزة في ممتلكات الفراغات العامة.

لخلق إحساس متميز وفعال بالمكان.





## 7.0 المسموح والممنوع

يركز هذا القسم على تحسين الجودة والطابع المعماري. واستناداً لأفضل الممارسات التصميمية، تساعد هذه الموجهات التصميمية على تجنب الأخطاء الشائعة والتي تتسبب في التشوه البصري وخلق بيئات غير ملائمة.

لتجنب الأخطاء التصميمية الشائعة.



سواتر بمواد رديئة الجودة



أسلاك شائكة

## 7.3 السواتر وعناصر الحماية الأمنية

- 1 ينبغي دمج السواتر والتغطية وعناصر الحماية الأمنية مع التصميم المعماري والطابع العام.
- 2 لا يسمح بزيادة ارتفاع الحوائط باستخدام السواتر المعدنية غير المشطبة أو غيرها من المواد الخام.
- 3 تجنب استخدام الأسلاك الشائكة على المباني، ومن الممكن استخدام بدائل حماية مناسبة معمارياً وغير ملفتة للنظر.



ألوان مناسبة



استخدام ألوان ساطعة لا تتوافق مع الطابع المعماري.

## 7.2 ألوان غير متناسقة مع السياق

- 1 عدم استخدام الألوان الساطعة الصناعية التي لا تتناسب مع السياق العام وتنقص من المنظر الطبيعي والعمارة المحلية.
- 2 ينبغي أن تكون الألوان متناسقة ومتكاملة بشكل مدروس مع البيئة المبنية المحيطة والمناظر الطبيعية بشكل عام.



مواد مناسبة



مواد غير مناسبة

## 7.1 مواد غير مناسبة

- 1 استخدام مواد متينة وعالية الجودة تمنح المبنى الأصالة والملمس وتميز الكتلة مع الالتزام بأنواع المواد الموصى بها والتي تتوافق مع الطابع المعماري.
- 2 عدم استخدام مواد لا تتسجم مع الطابع المعماري مثل الزجاج الملون أو التكبسية المعدنية عالية الانعكاس.
- 3 ينبغي عدم استخدام مواد بناء ذات جودة سيئة بحيث تبدو مزيفة أو مقلدة للمواد الأصلية بصورة رديئة.



طرز معماري مستورد

## 7.7 طراز معماري دخيل أو غير متناسق

- 1 ينبغي تجنب اعتماد مواد البناء والأساليب والمعايير التي لا تتوافق مع أسلوب وطبيعة العمارة المحلية.
- 2 ينبغي أن تتبنى الأنماط المستخدمة السياق الثقافي، وتستخدم المواد التي تتوافق مع الطابع المحلي.
- 3 ينبغي تجنب استخدام العناصر المعمارية الدخيلة والتي لا تتوافق مع الطابع المعماري المحلي.



عناصر سطح مكشوفة



وحدات تكييف مخصصة

أنابيب وتمديدات مكشوفة مثبتة على الحائط

## 7.6 عناصر الخدمات المكشوفة

- 1 ينبغي أن تكون عناصر الخدمات مثل أبراج الاتصالات، ووحدات التكييف، وأطواق الأقمار الصناعية، وخزانات وأنابيب المياه، والأسلاك، وغيرها من العناصر مدمجة في التصميم بشكل مخفي.



سواتر معدنية دوارة مثبتة على الحائط الخارجي

## 7.5 السواتر المعدنية الدوارة المكشوفة

- 1 تتسبب السواتر المعدنية الدوارة المكشوفة (Rolling Shutters) في خلق ضوضاء وتشوه بصري إذا لم يتم إخفاؤها بشكل صحيح. يُفضل أن تكون هذه الستائر مدمجة دائماً مع تصميم الواجهة ومثبتة بشكل صحيح.
- 2 يُنصح باستخدام سواتر آلية عالية الجودة لضمان المتانة.
- 3 ينبغي أن تعكس ألوانها مجموعة الألوان المستخدمة في تصميم المبنى والمنطقة بشكل عام.



استخدام أصيل للعناصر المعمارية التقليدية



عناصر تقليدية مستخدمة بطريقة سطحية

## 7.4 العناصر المعمارية التقليدية

- 1 عند دمج العناصر التقليدية في المباني القائمة أو الجديدة، ينبغي أن يتم ذلك بطريقة واعية تلتزم بالمبادئ الأصلية التي تم من خلالها استخدام هذه الزخارف والعناصر.
- 2 ينبغي تجنب الاستخدام غير المدروس للزخارف التاريخية، أو الدمج الباهت للرموز المحلية، أو عدم مراعاة النسب والكتل والحجم وغيرها من صور التحوير غير المدروس للزخارف التقليدية.





1 أبواب خشبية  
بنقوش وزخارف  
تقليدية.



2 إطارات نوافذ  
مقوسة موضوعة  
داخل تجاويف  
غائرة، مع سواتر  
خشبية تقليدية  
وأقواس ثلاثية  
الفصوص غائرة  
في الأعلى.



3 شرفة (بلكونة)  
تحتوي على  
مشربية خشبية  
للتظليل.



4 شرفة (بلكونة)  
بمظلة تقليدية  
لتعزيز الراحة في  
الأماكن الخارجية.



نموذج توضيحي لأحد التطبيقات الممكنة للموجهات التصميمية وهي للتوضيح فقط

## 8.0 نموذج لفلا سكنية على الطراز التقليدي

مجتمعة شكل المبنى، بعيداً عن التكوين ذو الزوايا الحادة.

الجدير بالذكر أن مزاريب تصريف المياه موضوعة بشكل استراتيجي بالقرب من سترة السطح (الدروة) في قمة المبنى. تساهم هذه العناصر التي تخدم أغراضاً وظيفية وجمالية في تحقيق الانسجام العام للتصميم. وفي الوقت نفسه، يتم استخدام الجص الأبيض، أو مادة مشابهة، في الجدران الرئيسية، مما يمنح المبنى مظهراً أنيقاً.

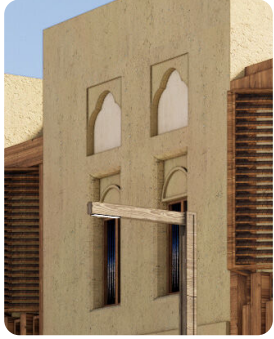
في الطراز التقليدي، يتم التركيز على العناصر المزخرفة في واجهة المبنى. يتم تحقيق ذلك من خلال العديد من السمات المميزة: إطارات النوافذ المزخرفة بشكل معقد والمرتبطة بانتظام عبر كل طابق، والأفاريز المزخرفة بإتقان، والمداخل، والمشربيات المميزة المتموضعة بشكل بارز ضمن كتلة الفيلا.

يُظهر هذا النموذج ترتيباً متعمداً للمحاور المتماثلة، ويتضح ذلك في جميع العناصر مثل الشرفات (البلكونات)، والنوافذ الكبيرة، والمداخل، والأحجام المختلفة للمكونات المعمارية التي تحدد





1 بوابة كراج مصنوعة من الخشب، أو ما يماثلها، بحيث يتم استخدام المادة كعنصر تصميمي.



2 إطارات نوافذ طويلة توفر المزيد من الإضاءة وتعزز من الرؤية إلى الداخل.



3 مشربية خشبية في الطوابق الوسطى بتصميم مستوحى من المشربية التقليدية.



4 شرفات (بلكونات) في السطح قابلة للاستخدام، ومزودة بمظلات ذات تشطيبات خشبية محلية لتعزيز الراحة في الأماكن الخارجية.



نموذج توضيحي لأحد التطبيقات الممكنة للموجهات التصميمية وهي للتوضيح فقط

## 8.0 نموذج رقم 1 لفلا سكنية على الطراز الانتقالي

يمثل ابتعاداً عن الأسطح المزخرفة التي تتميز بها العمارة التقليدية.

بنظيراتها التقليدية. كما تُتيح النوافذ، الممتدة والموزعة بشكل مدروس، رؤية أوضح للمبنى، مما يعزز من ارتباطه بالبيئة المحيطة. وبالمثل، تتميز المشربية، مع احتفاظها بطابعها المميز، بمزيد من الانفتاح والزخرفة المبسطة، مع إطارات تسمح بالحركة، مما يعكس ابتعاداً عن صرامة التصميم التقليدي.

علاوةً على ذلك، تميل الأسوار المحيطة بالمباني الانتقالية إلى إظهار تفاصيل زخرفية أقل، مما يساهم في مظهر أكثر انسيابية وحدائية بشكل عام. وينتج عن ذلك واجهة تتميز بخطوط نظيفة وزوايا واضحة، مما

يمثل الطراز الانتقالي الذي يتداخل مع الطراز التقليدي، مع التركيز على المواد والأساليب الأحدث، ابتعاداً عن الالتزام التام بالتقاليد التاريخية، مع تبني مواد وزخارف تصميمية أكثر حداثة. يتجلى هذا النهج بشكل خاص في تفسير تناسق الواجهة، حيث تتداخل العناصر التقليدية مع الرؤى الحديثة. يتميز هذا الطراز بالزوايا الحادة والزخارف القليلة، مما يمنح التصميم جمالية معاصرة مميزة.

على الواجهة، تم ترتيب العناصر مثل الأبواب والنوافذ مع إشارة إلى التناظر، ومع ذلك فهي مزخرفة بإطارات أكثر بساطة مقارنة





- 1 تتطابق مادة المدخل الرئيسي في السور مع المواد المستخدمة في المشربية، ويتميز بمقابض حلقيّة، ومسامير معدنية، ووحدات إضاءة مثبتة على الحائط، ولافتات.



- 2 نوافذ مصنوعة من الأخشاب المحلية، أو ما يماثلها، باستخدام أقواس تقليدية ثلاثية الفصوص تعلو الألواح.



- 3 مشربية خشبية تحتوي على أقواس ثلاثية الفصوص لفرار المعيشة الرئيسية.



- 4 شرفات (بلكونات) في السطح قابلة للاستخدام، ومزودة بمظلات خشبية، أو ما يماثلها، وتحتوي على النباتات لإضفاء الحيوية.



نموذج توضيحي لأحد التطبيقات الممكنة للموجهات التصميمية وهي للتوضيح فقط

## 8.0 نموذج رقم 2 لفلا سكنية على الطراز الانتقالي

التكامل السلس بين البيئة المبنية والطبيعة. يساهم هذا الدمج المدروس للعناصر الطبيعية في تعزيز الجاذبية الجمالية للفلا ويساهم في الوقت نفسه في توفير بيئة معيشية أكثر استدامة وإثراءً لساكنيها.

بالانفتاح. كما تمتد المظلات الخشبية، المصنوعة من الخشب المحلي أو مادة حديثة مشابهة توفر التظليل والدفء، إلى عناصر مختلفة لتحقيق واجهة متكاملة ومتناغمة. علاوةً على ذلك، يتم استخدام الأحزمة الأفقية، وهي عنصر مميز في عمارة الساحل الشرقي، بشكل مدروس لإبراز الأفقية التقليدية ضمن الأسطح متفاوتة الارتفاع، مما يضيف إيقاعاً بصرياً مميزاً للتصميم.

أخيراً، تعكس أسوار الفلا التجاويف الموجودة في الواجهة، ويحتوي على مسطحات خضراء وتشجير، مما يحسن تجربة المشاة ويعزز

تم بناء هذه الفلا بأسلوب انتقالي، حيث تدمج بسلاسة عناصر العمارة التقليدية للساحل الشرقي مع جماليات معاصرة؛ مما يؤدي إلى تصميم فريد ومتناغم. وتجدر الإشارة إلى أن كتلة المبنى تعرض سلسلة من الأسطح متفاوتة الارتفاعات، مما يخلق تكوينات بصرية مميزة ويوفر فرصاً لإنشاء شرفات (بلكونات) قابلة للاستخدام، مما يعزز من الوظيفة والجاذبية الجمالية للمبنى.

تتميز النوافذ باستخدام قضبان رأسية لإضفاء لمسة تقليدية مع السماح بإضاءة طبيعية وإطلالات خارجية، مما يعزز الإحساس

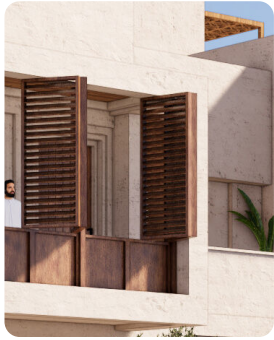




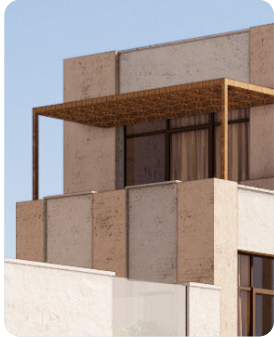
1 بوابة كراج  
مصنوعة من  
الخشب أو مادة  
تشطيب مشابهة.



2 نوافذ طويلة  
بزوايا ممتدة  
على كامل ارتفاع  
الطابق، ومحاطة  
بإطار نصف  
دائري غائر.



3 مشربية بتصميم  
معاصر تحتوي  
على إطارات منزقة  
قابلة للطي.



4 شرفة (بلكونة)  
بمظلة خشبية، أو  
ما يماثلها، تعزيز  
الراحة في الأماكن  
الخارجية.



نموذج توضيحي لأحد التطبيقات الممكنة للموجهات التصميمية وهي للتوضيح فقط

## 8.0 نموذج رقم 1 لفلا سكنية على الطراز المعاصر

التصميم التجريدية من العناصر التقليدية في الواجهة بعداً ديناميكياً، يتكامل مع أقواس نصف دائرية فوق النوافذ لإضفاء لمسة عصرية على الزخارف التقليدية، مما يعزز العمق والجاذبية البصرية.

علاوةً على ذلك، تحافظ الشرفات (البلكونات) والبروزات على لغة تصميمية متسقة في جميع أنحاء المبنى، مما يعزز فلسفة التصميم المعاصر ويساهم في التكامل العام للواجهة الخارجية للمبنى. يؤدي هذا الالتزام بالتناسق ومبادئ التصميم المعاصر إلى واجهة لا تعطي الأولوية للانفتاح والوظيفية فحسب، بل تُضفي أيضاً شعوراً بالحدأة والتطور.

ضمن السياق المعاصر، الهدف الرئيسي هو خلق جو مفتوح وجذاب داخل المبنى، بحيث يتم تحقيق ذلك من خلال التكامل الاستراتيجي للنوافذ الواسعة والكبيرة. ومن الملاحظ أن المدخل الرئيسي يتميز بفتحة نافذة كبيرة تعمل على تعزيز الإضاءة الطبيعية وتخلق تواصلاً بصرياً سلساً بين الفراغات الداخلية والخارجية. يمتد تأثير الشفافية إلى الممرات الداخلية الأساسية مثل السلالم والممرات، حيث تساهم النوافذ الكبيرة في تعزيز الإحساس بالانفتاح والارتباط بالبيئة المحيطة. يتناغم تصميم الأسوار مع المبنى، بحيث يتم استخدام نفس المواد لتحقيق التكامل البصري. كما تضيف عناصر





- 1 مدخل رئيسي في  
ال سور مصنوع  
من نفس المواد  
المستخدمة في  
المشربية، ويتبنى  
تصميماً أنيقاً  
بتشطيب خشبي  
خطي.



- 2 تتسم النوافذ  
بنسب استطالة  
رأسية موضوعة  
ضمن تجويف  
مستطيل يمتد  
على كامل ارتفاع  
الطابق.



- 3 مشربية بسيطة  
لفراغ المعيشة  
الرئيسي مصنوعة  
من الخشب،  
أو مادة بديلة  
مناسبة.



- 4 شرفات  
(بلكونات) في  
السطح قابلة  
للإستخدام،  
ومزودة بمظلات  
خشبية، أو ما  
يماثلها، وتحتوي  
على النباتات  
لإضفاء الحيوية.



نموذج توضيحي لأحد التطبيقات الممكنة للموجهات التصميمية وهي للتوضيح فقط

## 8.0 نموذج رقم 2 لفلا سكنية على الطراز المعاصر

مما يخلق توحيد وتكامل بصري. كما تشكّل العناصر المستطيلة الغائرة إطارات للنوافذ، مما يحقق التكامل بين كتل المبنى، ويعزز التناسق البصري.

تكون الأحزمة الأفقية أقل وضوحاً في التصميم المعاصر بسبب استخدام مواد بناء موحدة، ومع ذلك تظل المشربية متناغمة مع كتلة المبنى. تعمل النوافذ الخشبية القابلة للطي على تعزيز الاتصال بين الداخل والخارج وتحسين جودة الحياة.

على الرغم من تقديم أسلوب أقل زخرفة بشكل عام، إلا أن عملية التصميم

في هذه الفلا المعاصرة، يظهر الاختلاف بين الطراز المعاصر و الطرازين الانتقالي والتقليدي في جمالياتها العامة ولوحة الألوان، وذلك من خلال استخدام عدد محدود من المواد. يركز تصميم الفلا على التكامل السلس بين الفراغات المعيشية الرئيسية والمناطق الخارجية، حيث تبرز في تصميمها سمات مثل منظر السطح والمشربية بشكل واضح من خلال التشطيبات الخشبية، مما يخلق تبايناً لافتاً مع بقية الواجهة.

يتميز تصميم الفلا بتنوع النوافذ المتناسق عبر جميع أجزاء المبنى،

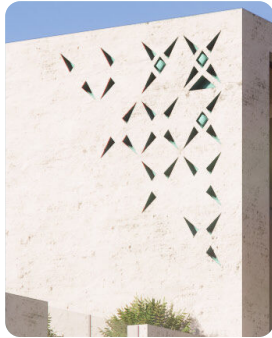




- 1 مدخل كراج  
بتشطيبات  
خشبية بأسلوب  
خطي بسيط،  
ويتضمن مظلة  
مصنوعة من  
نفس مادة المبنى.



- 2 شرفة (بلكونة)  
مفتوحة تتضمن  
مظلة بزخارف  
هندسية مصنوعة  
من الخشب، أو  
من مادة مشابهة،  
ودرابزين زجاجي  
معاصر، حيث  
يتم استخدام  
الزجاج كمادة بناء  
رئيسية.



- 3 فتحات زخرفية  
على واجهة  
المبنى، مستوحاة  
من الأنماط  
التقليدية لعمارة  
الساحل الشرقي.



- 4 شرفة (بلكونة)  
بمظلة مصنوعة  
من الخشب،  
أو مادة بديلة  
مناسبة لتعزيز  
الراحة في الأماكن  
الخارجية.



نموذج توضيحي لأحد التطبيقات الممكنة للموجهات التصميمية وهي للتوضيح فقط

## 8.0 نموذج رقم 3 لفلا سكنية على الطراز المعاصر

تعكس الطابع التقليدي لعمارة الساحل الشرقي، حيث تعمل كعناصر تصميمية خفيفة، ولكن مؤثرة وتساهم في إضفاء طابع فريد للفلا وإحساسها بالمكان ضمن سياقها الثقافي.

من النسيج العمراني. كما يعزز استخدام الزجاج، خصوصاً في الشرفة (البلكونة)، مع تظليل مناسب من تفاعل الفلا مع الفراغ العام. تساهم هذه الميزة في زيادة الإضاءة الطبيعية والاتصال البصري بين الفراغات الداخلية والخارجية إلى أقصى حد، مما يحسن من قابلية العيش والجاذبية الجمالية.

لإضفاء إحساس بالحياة على الواجهة، تم تزيين الفتحات الزخرفية الأجزاء العلوية من المبنى، مما يضيف لمسة بصرية مميزة وعمقاً في التصميم. إضافة إلى ذلك، فإن التجاويف المقوسة ضمن الأسوار

تتميز هذه الفلا المعاصرة بالوحدة من خلال الكتلة الموحدة والشرفات المتعددة في الأسطح، مما يضفي عليها مظهراً معاصراً. كما تبرز التشطيبات الخشبية بشكل واضح في المظلات والمداخل الرئيسية وأبواب الكراج، مما يضيف دفئاً طبيعياً وملمساً مميزاً إلى المظهر الخارجي.

يمتد تصميم الفلا بشكل مدروس ليشمل الكراج، مما يفصل المساحة بين السور والمبنى ويعزز الاتصال مع الشارع. يقوي هذا التكامل من تفاعل الفلا مع محيطها ويعزز دورها كجزء لا يتجزأ