

الموجهات التصميمية العمارة النجدية

الدليل التطبيقي - الفلل السكنية



الفهرس

1. أولاً . المقدمة.....3
2. ثانياً. الفلل السكنية.....3
3. ثالثاً. كيفية استخدام الموجهات التصميمية.....4
01. صفحات البداية.....5
 - 5 الطراز/النمط التقليدي.....
 - 6 الطراز/النمط الإنتقالي.....
 - 7 الطراز/النمط المعاصر.....
02. قواعد التكوين.....8
03. العناصر المعمارية.....9
 - 9 عناصر الطراز/النمط التقليدي.....
 - 10 عناصر الطراز/النمط الإنتقالي.....
 - 11 عناصر الطراز/النمط المعاصر.....
04. الألوان والمواد.....12
05. الأنماط والزخارف.....13
06. الفراغ العام.....14
07. المسموح والممنوع.....15
08. أمثلة لنماذج تصميمية.....16
 - 16 نموذج لفيللا سكنية على الطراز التقليدي.....
 - 17 نموذج رقم 1 لفيللا سكنية على الطراز الانتقالي.....
 - 18 نموذج رقم 2 لفيللا سكنية على الطراز الانتقالي.....
 - 19 نموذج رقم 1 لفيللا سكنية على الطراز المعاصر.....
 - 20 نموذج رقم 2 لفيللا سكنية على الطراز المعاصر.....
 - 21 نموذج رقم 3 لفيللا سكنية على الطراز المعاصر.....



حدود النطاق الجغرافي للعمارة النجدية



الدليل التطبيقي – الفلل السكنية

العمارة النجدية – الموجهات التصميمية



نموذج تصميمي لواجهة فيلا سكنية على الطراز/النمط التقليدي في نجد

ثانيًا. الفلل السكنية

تشكل الفلل السكنية نسبة كبيرة من البيئة المبنية في المملكة، وتؤثر بصورة واضحة على حياة الناس وهوية المكان.

تخدم الفلل السكنية احتياجات السكان، من خلال مجموعة متنوعة من الأنماط لتندمج مع محيطها بشكل أفضل، وهي نوع شائع من المباني المتواجدة في كل مكان. لذلك يُعد التعامل مع تصميمها جزءاً مهماً من تطبيق الموجهات التصميمية.

يتضمن طابع الفلل ثلاث أنماط مميزة تطورت في القرن العشرين بالمملكة العربية السعودية، معبرة عن انسيابية الانتقال من النسيج التاريخي إلى الأنماط المعاصرة الحديثة. تتألف الفلل عادةً من قطع أراضي كبيرة مستطيلة الشكل ومحاطة من جميع الجهات، مع إمكانية الوصول إليها بالسيارة أو من خلال المدخل الرئيسي، حيث تقع جميعها على نفس الواجهة. تميل الفلل نحو التكوين الأفقي ذو الخطوط المستطيلة، حيث يتميز الجانب المواجه للشارع بمعالجات وتفصيل واضحة مع الحفاظ على الخصوصية في نفس الوقت من خلال السور. كما تستمد الأنماط المختلفة طابعها الخاص من خلال الفروقات المتطورة في نوع المبنى .

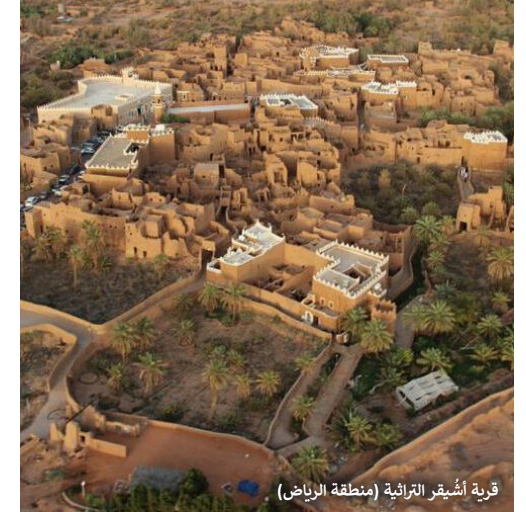
الفلل السكنية لأسرة واحدة

ينبغي على المصممين تطبيق الطابع المعماري بحيث تتناسب مبادئ التكوين مع التحديات الخاصة بنمط مباني الفلل. وطالما أن الطابع العمراني ينشأ على مستوى الحي، فمن الأحرى لمصممي الفلل المساهمة في إنشاء شوارع مترابطة وجذابة. حيث أن معالجة الواجهات الرئيسية والأسوار الخارجية ذات أهمية بالغة في تشكيل وصياغة الفراغ العام. إن تكرار الفلل المتطابقة يمكن أن يؤدي إلى الرتابة وفقدان الطابع المعماري والعمراني للمكان. وبالرغم من أن التناسق أمر إيجابي، إلا أن التنوع بين المباني المتجاورة يساهم في تعزيز الشعور بالتميز والانتماء. لذلك سوف تساهم الفلل السكنية في تعزيز الطابع المعماري للعمارة النجدية من خلال معالجة تلك التحديات الأساسية والتعامل معها.

يطبق هذا الدليل الموجهات التصميمية للعمارة النجدية على مباني الفلل السكنية من خلال موازنة احتياجاتها مع متطلبات هذه الموجهات.



الغايط (منطقة الرياض)



قرية أشيقر التراثية (منطقة الرياض)

أولاً. المقدمة

يهدف هذا المستند إلى تحقيق الطابع المعماري في العمارة النجدية من خلال تقديم التوجيه والمساعدة للمصممين والمقاولين لتطبيق الموجهات التصميمية في مشاريعهم.

تقع منطقة نجد في قلب المملكة العربية السعودية وشبه الجزيرة العربية. حيث تحدها جبال عسير والحجاز غربًا، وساحل الخليج العربي شرقًا. وتعتبر المنطقة منخفضة الرطوبة مقارنة بالمناطق الساحلية في المملكة. كما تتمتع بتنوع بيئي يشمل هضابًا جبلية، ومسارات جافة لأودية وشعاب، والمدرجات الزراعية والتربة الطينية، بالإضافة إلى أشجار الأكاسيا والشجيرات التي تلعب دورًا مهمًا في صد العواصف الرملية.

تم بناء العديد من التجمعات العمرانية التاريخية في المنطقة بالقرب من الأودية ومصادر المياه القديمة، مما يعكس كفاءة عالية في استغلال المواد المحلية وتكيفها للبناء. من بين أبرز المواقع التاريخية التي تمت المحافظة عليها في المنطقة: قرية أشيقر التراثية، والدرعية، ومدينة الرياض القديمة، وقصر السبيعي التراثي، بالإضافة إلى مناطق تاريخية في منطقة القصيم. رغم أن المدن القديمة نشأت بالقرب من الأودية ومصادر المياه، إلا أن الطرق والمدن التي نشأت في المنطقة مرتبطة ارتباطًا وثيقًا بانتشار الإسلام في شبه الجزيرة العربية، حيث تعتمد على مسار قوافل الحجاج المتجهة إلى مكة المكرمة والمدينة المنورة.

يتسم الطابع المعماري في وسط نجد بالمباني المائلة نحو الأعلى، وغالبًا ما بُني من اللبن (الطوب الطيني المجفف بالشمس). ما يميز هذا الطابع المعماري هو تصميمه وزخارفه الفريدة، مثل الأحزمة المثلثة، والثقوب الصغيرة المربعة أو المدببة (الطرمة)، وسترة السطح (الدروة) المدببة المكونة من خمس أو ثلاث درجات، بالإضافة إلى المزاريب الخشبية المكشوفة، والأشكال العضوية (غير المنتظمة) للمباني. كما تتسم المباني النجدية بنظام التهوية الطبيعية المميز، التي تم تصميمها من خلال استخدام ملاقف الهواء والأفنية الداخلية. كما تميزها الشوارع الضيقة بين المباني المدروسة بعناية لتوجيه الهواء عبر ممرات محددة.

يعتبر هذا الدليل كملحق لمجلد الموجهات التصميمية للعمارة النجدية. لذا ينبغي على المصممين قراءة النسخة الكاملة لهذه الموجهات التصميمية للحصول على فهم شامل لجميع جوانب العمارة المحلية. كما يرجى الرجوع إلى خرائط توزيع الأنماط المعمارية التي تستعرض الأنماط الممكن تطبيقها على منطقة المشروع.

للوصول إلى هذه المصادر يُرجى استخدام الروابط أدناه.



رابط لكامل الموجهات التصميمية

رابط خرائط توزيع الأنماط المعمارية

ثالثاً. كيفية استخدام الموجهات التصميمية

يرجى اتباع التعليمات التالية لإنشاء مبنى يحقق الطابع المعماري في نجد الوسطى.

- الرجوع إلى خرائط توزيع الأنماط المعمارية لمعرفة الطراز المعماري المسموح به في موقع المشروع، سواء تقليدي، انتقالي، أو معاصر.
- الاختيار من بين الأنماط المعمارية المتاحة، ومن ثم مراجعة قائمة الموجهات التصميمية العامة للنمط المحدد في الصفحات من 5 إلى 7.
- تقييم التصميم وفقاً لكل فئة من الموجهات التصميمية التالية:

- التكوين:** هل التصميم الخاص بكتلة المبنى والواجهة يتبع مبادئ التكوين؟ (القسم رقم 2)
- العناصر:** هل تم توزيع العناصر المتفردة في المبنى بالشكل الصحيح بما يعبر عن الطابع المعماري للطراز المستخدم؟ (القسم رقم 3)
- المواد والألوان:** هل المواد والألوان المستخدمة في المبنى ضمن النسب المحددة؟ (القسم رقم 4)
- الأنماط والزخارف:** هل العناصر المستخدمة في المبنى مستوحاة من الحرف والثقافة المحلية؟ (القسم رقم 5)
- الفراغ العام:** هل يساهم المبنى في تعزيز جودة الفراغ العام والطابع الخاص للشارع والحي؟ (القسم رقم 6)
- المسموح والمنوع:** هل تم تفادي الأخطاء الشائعة التي تؤثر سلباً على طابع المباني وشكلها وعلى المشهد الحضري؟ (القسم رقم 7)
- أمثلة لنماذج تصميمية:** هي عدد من الرسومات التوضيحية لغرض الاستلهام، الغاية منها توضيح إمكانية تطبيق الموجهات التصميمية على المبنى. (القسم رقم 8)

4 يحتوي هذا المستند على **الموجهات التصميمية الإلزامية** لكل نمط من أنماط المباني، وسيتم التعبير عنه بالرموز التالية. ستظهر الرموز الثلاثة جميعها في حال كانت الموجهات التصميمية إلزامية لجميع الأنماط:

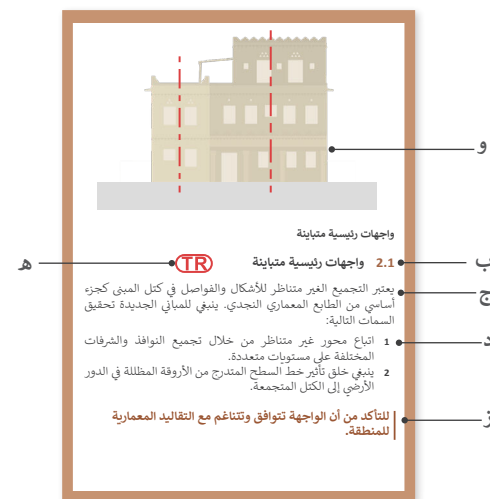
TR إلزامي للطراز التقليدي

TN إلزامي للطراز الانتقالي

C إلزامي للطراز المعاصر

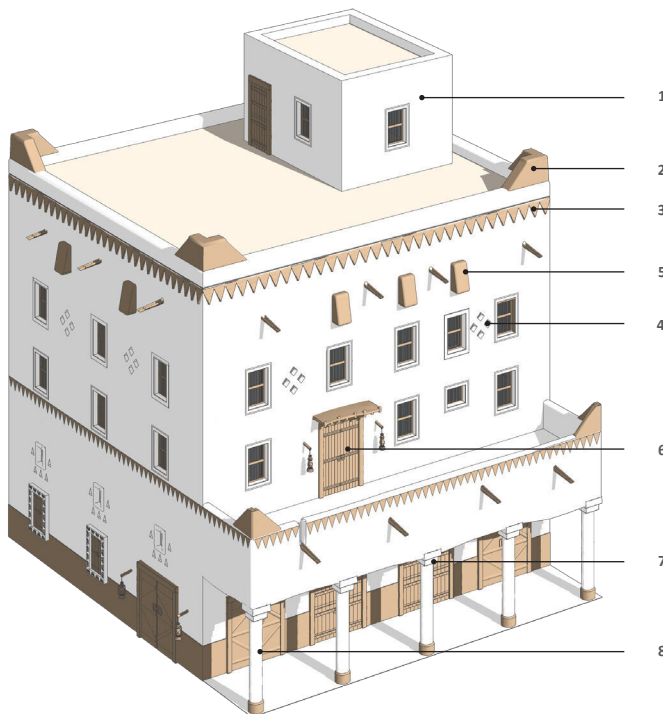
5 تم تنظيم الموجهات التصميمية وفقاً للأجزاء التالية:

- أ. عنوان القسم: يشير إلى التصنيف العام للموجه التصميمي.
- ب. العنوان الفرعي: يشير إلى موضوع محدد للموجه التصميمي.
- ج. الوصف: شرح موسع عن الموجه التصميمي.
- د. التعليمات: المبادئ التصميمية والقواعد التي يجب اتباعها.
- هـ. الرمز الإلزامي: يشير إلى موجهات تصميمية ذات أولوية عالية يجب الالتزام بها.
- و. الرسومات التوضيحية: رسومات غير تشريعية الغرض منها توضيح وفهم الموجهات التصميمية بشكل بصري.
- ز. المبرر: يبرز الهدف من الموجه التصميمي مما يساعد في إيجاد بدائل لتحقيق الغاية من الموجه التصميمي.



الهيكل النموذجي للموجهات التصميمية

هذا النموذج عبارة عن مرجع عام يوضح أبرز سمات العمارة التقليدية في العمارة النجدية والتي تم إعداد الموجهات التصميمية على أساسها



السمات الرئيسية:

- 1 أسطح المباني مستوية مع مساحات قابلة للاستخدام.
- 2 ستر السطح (الدروة) مرتفعة ومسننة يتم تشكيلها كجزء من هيكل المبنى مع مزاريب لتصريف مياه الأمطار.
- 3 يتم عادةً استخدام الأحزمة المثلثة للتأكيد على أجزاء أو مستويات المبنى.
- 4 تلعب الفتحات دوراً جمالياً ووظيفياً والاستفادة منها في التهوية والإضاءة الطبيعية في المبنى.
- 5 العناصر التقليدية: الطرمة (فتحة مراقبة علوية للتعرف على الزوار)، والمزارب (أنابيب لتصريف المياه). الأواب مصنوعة من خشب الأثل مع سواتر خشبية وبعض التشكيلات الهندسية والمثلثات.
- 6 تيجان الأعمدة: عبارة عن طبقة أو أكثر من الأحجار التي يمكن تشكيلها أو زخرفتها.
- 7 الأروقة: تتألف من أقواس إما متعامدة أو مثلثة.
- 8



الطراز التقليدي

يزخر هذا الطراز بالأصالة والثراء بالتفاصيل التي تعبر عن شكل العمارة التقليدية.

يبدأ من صفحة رقم 5



الطراز الانتقالي

يعتبر الطراز المناسب الذي يساعد على خلق تحول تدريجي في الأنماط بين المناطق ذات الطابع المختلف.

يبدأ من صفحة رقم 6



الطراز المعاصر

يحافظ هذا الطراز على الخصائص المهمة للطابع المعماري المحلي مما يعطيه ميزة عن العمارة المعاصرة في أي منطقة أخرى.

يبدأ من صفحة رقم 7

1.0 الطراز/النمط التقليدي

يرجى البدء من هنا لاستعراض الموجهات التصميمية العامة للطراز التقليدي للفلل السكنية.

ينبغي أن تراعى المباني ذات الطراز التقليدي أكبر عدد ممكن من الموجهات التصميمية بدقة وعناية قدر الإمكان. الطراز التقليدي مناسب للمشاريع القريبة من المناطق التي بها مبان أثرية وأجزاء المدينة القريبة من المواقع التاريخية.

ملحوظة – أرقام الموجهات التصميمية الواردة أدناه تتوافق مع الأقسام من 2 إلى 5 في هذا الدليل وليست تسلسلية: تستعرض هذه الصفحة السمات الرئيسية ذات الصلة بتطبيق الطراز التقليدي على الفلل السكنية.

قواعد التكوين

2.1 الواجهات غير المتناظرة

يعتبر عدم التناظر عنصراً أساسياً في العمارة التقليدية النجدية. وبالتالي فإن الفلل تمثل شبكة متكاملة غير متجانسة. وتتضح هذه السمة على سبيل المثال من خلال الأسطح القابلة للاستخدام والشرفات والأروقة المظللة على مستويات مختلفة. تعمل هذه العناصر معاً لخلق هيكل متفاوت الأبعاد، ليس مربعاً أو مستطيلاً تماماً، مما يعطي تفاوت في خط الأفق.

2.2 تجميع العناصر

التكوين الأفقي في كتلة المبنى هو سمة سائدة في مباني الفلل السكنية ذات الطراز التقليدي. ولإضفاء البعد الرأسي ضمن عدة مستويات من المبنى، يكون ارتداد الحوائط الخارجية عن السور ذو مسافات مختلفة، بالإضافة إلى الارتفاعات المتفاوتة لسرّة السطح (الدروة)، أو من خلال التنوع في التناظر الموضعي في أكثر من طابق.

2.3 المداخل والمعالجات

تعتبر المداخل الخارجية الموجودة ضمن سور الفيلا نقطة الدخول الأولى ولها ارتباط مباشر مع الفراغ العام، وتساهم بشكل إيجابي في جمالية الفراغات العامة المخصصة للمشاة. لذا ينبغي تمييز المداخل الرئيسية ومداخل السيارات من خلال استخدام زخارف هندسية في الأبواب والسواتر متناغمة مع طراز الواجهات التقليدية، بالإضافة إلى استخدام فتحات ذات أشكال هندسية منتظمة ضمن السور. أما بالنسبة للمداخل الداخلية المؤدية إلى مبنى الفيلا السكنية، فهي نقطة الدخول الثانية. وتخلق الأروقة التقليدية الموجودة في الطابق الأرضي انتقالاً بين الأفنية الخارجية للفيلا (الفراغات الخاصة) والفراغات الداخلية. وينبغي أن تكون المداخل التي ضمن الأروقة ذات تصاميم أبسط وتفصيل أقل من المدخل الرئيسي للفيلا، مع المحافظة على الاستمرارية بين الفراغات الخارجية والداخلية.

2.6 علاقة الحائط بالأرض

ينبغي استخدام نفس المواد في قاعدة المبنى وبقية أجزائه. وفي الوقت نفسه ينبغي أن يحتوي المبنى على ميده (قاعدة) كمستوى انتقال بين المبنى والأرض، وتبنى غالباً من مادة مختلفة مثل الحجر أو الأحجار الكبيرة من الطوب. ينبغي أن يحتوي السور على مدخل واسع يؤدي إلى موقف السيارة المظلل (المراب)، كما يجب تأكيد المدخل الرئيسي من خلال وضع إطارات مميزة حوله. ويعتبر السور عنصر أساسي ويحتوي على بوابات مؤدية إلى الممرات والمدخل الرئيسي.

2.7 متانة التكوين للواجهات

ينبغي ألا تزيد نسبة الفتحات عن 10 إلى 15٪ من مساحة الواجهة. وتشمل مساحة هذه الفتحات جميع عناصر الفتحات في المبنى مثل النوافذ والأبواب والشرفات والسواتر والطرقات وجميع العناصر التكوينية المؤدية إلى الفيلا. كما ينبغي أن تكون نسبة الفتحات في الواجهات الجانبية أقل من الواجهة الأمامية.



منظور ثلاثي الأبعاد يبين مثلاً لتطبيق قواعد التكوين لفيلا سكنية تقليدية.



واجهة تبين مثلاً لتطبيق قواعد التكوين لفيلا سكنية تقليدية.

2.8 التكوين الهندسي

ينبغي تنسيق الواجهات الجانبية والفتحات والزخارف من خلال استخدام مجموعة متناسقة من الأشكال الهندسية لضمان الاتساق المعماري. ويطبق ذلك بأسلوب تصميمي بسيط وباستخدام أشكال هندسية مستطيلة منتظمة في تصميم الأبواب والنوافذ. كما يمكن استخدام أشكال متنوعة من الفتحات الدائرية والمثلثة عبر الواجهة لإبراز الجدران بشكل أكثر جاذبية.

2.9 منظر السطح وعناصره

ينبغي أن يكون خط سرّة السطح (الدروة) وخط الأفق للمبنى مستويين ومستطيلين، ويمكن أن تكون هناك شرف مسننة على أركان سرّة السطح (الدروة). وقد يكون هناك شرف مسننة في الكتلة العلوية للمبنى والتي يمكن أن تشمل أيضاً على جزء مظلل. يجب ألا يكون خط السطح عبارة عن خط مستقيم واحد في الواجهة، بل ينبغي أن يتم تقسيمه لخلق تفاوت في الارتفاعات عبر الواجهة الواحدة.

عناصر الطراز التقليدي

3.2 الأبواب والمداخل

ينبغي أن يكون المدخل الرئيسي للفيلا على الواجهة الرئيسية واضحاً وضمن رواق مظلل مع ارتداده عن السور الخارجي. كما ينبغي أن يكون المدخل الرئيسي مصنوع من الخشب ومزخرف بأنماط هندسية على الطراز التقليدي. أما الأبواب في الطوابق الأخرى فتكون غائرة بشكل بسيط ولا تحتوي على أقواس.

3.3 النوافذ

ينبغي أن تحتوي النوافذ الموجودة على الواجهة الرئيسية على ثلاث مستويات من التدرج في الحجم والنسب. عادةً ما تكون النوافذ مربعة أو مستطيلة الشكل، مع سواتر خشبية. كما ينبغي تجنب استخدام النوافذ الأفقية الطويلة، أو وضع النوافذ بشكل مباشر مقابل نوافذ المباني المجاورة.

3.4 عناصر السطح

ينبغي ألا تشكل واجهة الفيلا شكلاً طويلاً بامتداد مستمر وغير منقطع. بل ينبغي تقسيم الواجهات إلى أجزاء متكررة لإضفاء مقياس إنساني على الشارع وخلق جاذبية وتنوع. يتم تطبيق ذلك على واجهات المبنى، عن طريق جعل كتلة واحدة على الأقل أعلى من بقية الكتل في الواجهة. ينبغي الحفاظ على خصوصية السكان باستخدام سرّة سطح (دروة) عالية وسواتر ومظلات علوية. كما يمكن إضافة المزارب (لتصريف مياه الأمطار) والطرمة (فتحة مراقبة علوية للتعرف على الزوار) على امتداد الواجهة. وينبغي خلق تنوع تدريجي في ارتفاعات سرّة السطح (الدروة) والشرف المسننة، وتكون مدهونة بأصباغ مستخلصة من مواد محلية.

الألوان والمواد والزخارف

4.1 الألوان

ينبغي أن تكون واجهات المباني ذات ألوان طبيعية، مع الاعتماد بشكل رئيسي على الأبيض المصفر والخشن. كما ينبغي استخدام ألوان فرعية بشكل محدود، بحيث لا تتجاوز نسبتها 10-25٪ من مساحة الواجهة. لمزيد من المعلومات يرجى الرجوع إلى قسم 4.0 «الألوان والمواد».

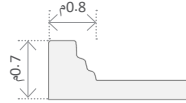
4.2 المواد

ينبغي تشطيب سطح الجدار الأساسي بطبقة مطفية من الجص من درجات اللون الأبيض أو الأبيض الجيري (Limewash) أو ما شابه ذلك، ويستمر من أعلى القاعدة إلى أعلى سرّة السطح. وينبغي استخدام الخشب الداكن للنوافذ والأبواب والبوابات.

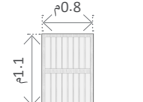
5.0 الأنماط والزخارف

ينبغي دمج زخارف السواتر الخشبية المستوحاة من التصاميم التاريخية الموجودة في المنطقة، بالإضافة إلى أحزمة المثلثات السائدة. كما يمكن إضافة أحزمة أفقية عبر المبنى، تحتوي على نمط متكرر يساهم في تعزيز الجمالية البصرية للمبنى.

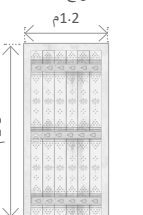
السمات المعمارية للنمط / الطراز التقليدي



نموذج لسرّة السطح



نموذج للنافذة



نموذج للباب

1.0 الطراز/النمط الانتقالي

يرجى البدء من هنا لاستعراض الموجهات التصميمية العامة للطراز الانتقالي للفلل السكنية.

تساعد المباني ذات الطراز الانتقالي على دمج العمارة التقليدية مع السياق الحضري الأكبر، وتوجيه التصميم نحو تفسيرات جديدة للشكل التقليدي للمبنى.

ملحوظة – أرقام الموجهات التصميمية الواردة أدناه تتوافق مع الأقسام من 2 إلى 5 في هذا الدليل وليست تسلسلية: تستعرض هذه الصفحة السمات الرئيسية ذات الصلة بتطبيق الطراز الانتقالي على الفلل السكنية.

قواعد التكوين

2.1 الواجهات غير المتناظرة

يعتبر عدم التناظر سمة واضحة في الفلل ذات الطراز الانتقالي في العمارة النجدية. ويظهر ذلك من خلال الارتدادات الطفيفة في واجهات الفلل، وكذلك من خلال الشرفات الملائمة للسكن الموجودة في الأسطح، المتناغمة مع التكوين العام للمبنى.

2.2 تجميع العناصر

ينبغي استخدام فواصل رأسية لخلق اتزان في الاستطالة الأفقية لكنتلة المبنى والمستمد من الطراز التقليدي، وذلك من خلال التنوع الطفيف في عمق الارتدادات، أو في ارتفاعات سترّة السطح (الدروة)، أو في التناظر الموضعي في أكثر من طابق. وينبغي أن يكون بروز الشرفات على نفس مستوى بروز الواجهة الرئيسية للفيلا. كما تساهم أركان المبنى وسترة السطح والأحزمة الأفقية في تعزيز الاستطالة الرأسية للفيلا وتمنحها تكوين ديناميكي ذو أسطح وزوايا مائلة.

2.3 المداخل والمعالجات

تعتبر المداخل الخارجية الموجودة ضمن سور الفيلا نقطة الدخول الأولى ولها ارتباط مباشر مع الفراغ العام، وتساهم بشكل إيجابي في جمالية الفراغات العامة المخصصة للمشاة. لذا ينبغي تمييز المداخل الرئيسية ومداخل السيارات من خلال استخدام زخارف هندسية في الأبواب والسواتر متناغمة مع طراز الواجهات التقليدية، بالإضافة إلى استخدام فتحات ذات أشكال هندسية منتظمة ضمن السور.

أما بالنسبة للمداخل الداخلية المؤدية إلى مبنى الفيلا السكنية، فهي نقطة الدخول الثانية. وتخلق الأروقة التقليدية الموجودة في الطابق الأرضي انتقالاً بين الأفنية الخارجية للفيلا (الفراغات الخاصة) والفراغات الداخلية. وينبغي أن تكون المداخل التي ضمن الأروقة ذات تصاميم أبسط وتفاصيل أقل من المدخل الرئيسي للفيلا، مع المحافظة على الاستمرارية بين الفراغات الخارجية والداخلية.

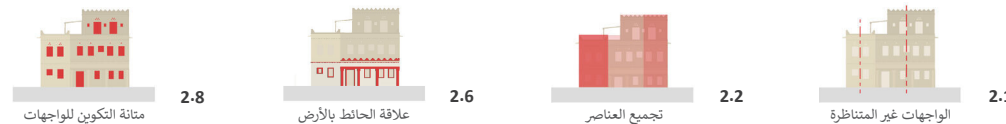
2.6 علاقة الحائط بالأرض

ينبغي استخدام نفس المواد في قاعدة المبنى وبقية أجزائه. وفي الوقت نفسه ينبغي أن يحتوي المبنى على میده (قاعدة) كمستوى انتقالي بين المبنى والأرض، وتكون غالباً من مادة و/أو لون مختلف.

ينبغي أن يحتوي السور على مدخل يؤدي إلى موقف السيارة المظلل (المراب)، كما يجب تأكيد المدخل الرئيسي من خلال وضعه تحت رواق مظلل. ويعتبر السور عنصر أساسي ويحتوي على بوابات مؤدية إلى الممرات والمدخل الرئيسي.

2.7 متانة التكوين للواجهات

يجب ألا تزيد نسبة الفتحات عن 20 إلى 30% من مساحة الواجهة.. وينبغي أن تكون نسبة الفتحات في الواجهات الجانبية أقل من الواجهة الأمامية. وينبغي استخدام الزجاج في النوافذ بنسبة أكبر من الطراز التقليدي لزيادة الإطلالة والاتصال البصري مع الفراغات الخارجية.



منظور ثلاثي الأبعاد يبين مثلاً لتطبيق قواعد التكوين لفيلا سكنية انتقالية.



واجهة تبين مثلاً لتطبيق قواعد التكوين لفيلا سكنية انتقالية.

2.8 التكوين الهندسي

ينبغي تنسيق الواجهات الجانبية والفتحات والزخارف من خلال استخدام مجموعة متناسقة من الأشكال الهندسية لضمان الاتساق المعماري. وينطبق ذلك بأسلوب تصميمي بسيط وباستخدام أشكال هندسية مستطيلة منتظمة في تصميم الأبواب والنوافذ. كما يمكن استخدام أشكال متنوعة من الفتحات المثثة عبر الواجهة لإبراز الجدران بشكل أكثر جاذبية.

2.9 منظر السطح وعناصره

ينبغي أن يكون خط سترّة السطح (الدروة) وخط الأفق مستويين ومستطيلين. يجب ألا يكون خط السطح عبارة عن خط مستقيم واحد على كامل الواجهة. بل ينبغي تقسيمه لخلق تنوع في الارتفاعات عبر الواجهة الواحدة.

عناصر الطراز الانتقالي

3.2 الأبواب والمداخل

ينبغي أن يكون المدخل الرئيسي للفيلا على الواجهة الرئيسية واضح وضمن رواق مظلل. ينبغي استخدام باب خشبي بسيط أو مادة أخرى مشابهة في اللون والمظهر والملمس على السور الخارجي. عادةً ما تكون الأبواب الموجودة في الطوابق الأخرى غائرة (مثل الشرفات أو على سطح المبنى) ويمكن أن تكون مصنوعة من الزجاج.

3.3 النوافذ والفتحات

ينبغي أن تحتوي النوافذ الموجودة على الواجهة الرئيسية على ثلاث مستويات من التدرج في الحجم والنسب. في الطراز الانتقالي، تكون النوافذ عبارة عن مزيج من الأشكال المستطيلة الضيقة والنوافذ المستطيلة والمربعة الكبيرة. وقد تحتوي على فتحات أطول مما يسمح بدخول كمية أكبر من الإضاءة الطبيعية. ينبغي تجنب استخدام النوافذ الأفقية الشريطية، أو وضع النوافذ بشكل مباشر مقابل نوافذ المباني المجاورة.

3.4 عناصر السطح

ينبغي ألا تشكل واجهة الفيلا شكلاً طويلاً بامتداد مستمر وغير منقطع. بل ينبغي تقسيم الواجهات إلى أجزاء متكررة لإضفاء مقياس إنساني على الشارع وخلق جاذبية وتنوع. يتم تطبيق ذلك على جميع الواجهات وخصوصاً الواجهة الرئيسية من خلال جعل كتلة واحدة أعلى من بقية الواجهة.

في حال وجود شرفات قابلة للاستخدام في السطح، ينبغي الحفاظ على خصوصية السكان وتقليل التعرض للعوامل الخارجية باستخدام سترّة سطح عالية ذات زوايا في الأطراف. بالإضافة إلى وجود عنصر للتظليل أو رواق. بدلاً من سترّة السطح المزخرفة، يمكن دمج بعض الأحزمة أو الزخارف الهندسية على امتداد الواجهة.

الألوان والمواد والزخارف

4.1 الألوان

ينبغي أن تكون واجهات المباني ذات ألوان طبيعية، مستمدة من البيئة المحيطة، مع الاعتماد بشكل رئيسي على الأبيض المصفر والخشبي. ينبغي استخدام ألوان فرعية بشكل محدود. لمزيد من المعلومات يرجى الرجوع إلى قسم 4.0 «الألوان والمواد».

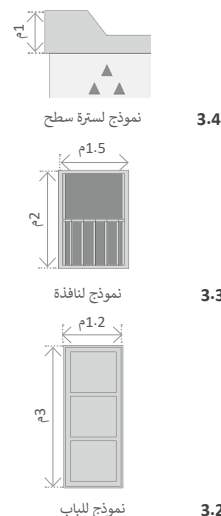
4.2 المواد

ينبغي تشطيب سطح الجدار الأساسي بطبقة مطفية من الجص من درجات الأبيض المصفر أو الأبيض الجيري (Limewash) أو ما شابه ذلك، ويستمر من أعلى القاعدة إلى أعلى سترّة السطح.

5.0 الأنماط والزخارف

يتسم الطراز الانتقالي عادةً بالحد الأدنى من الزخارف، ويعتمد بشكل أساسي على الأحزمة الأفقية التي تمتد عبر أجزاء من المبنى ضمن نمط هندسي متكرر.

السمات المعمارية للنمط/ الطراز الانتقالي



1.0 الطراز/النمط المعاصر

يرجى البدء من هنا لاستعراض الموجهات التصميمية العامة للطراز المعاصر للفلل السكنية.

تهدف المباني في هذا الطراز إلى المحافظة على جوهر الطراز المعماري وذلك من خلال الفهم والتفسير العميق لمفردات التكوين المعماري التقليدي والتعبير عنه بطريقة معاصرة.

ملحوظة – أرقام الموجهات التصميمية الواردة أدناه تتوافق مع الأقسام من 2 إلى 5 في هذا الدليل وليست تسلسلية: تستعرض هذه الصفحة السمات الرئيسية ذات الصلة بتطبيق الطراز المعاصر على الفلل السكنية.

قواعد التكوين

2.1 الواجهات غير المتناظرة

تتسم الفلل ذات الطراز المعاصر بسمة التباين (عدم التناظر) الموجودة في الطراز التقليدي والانتقالي. ويظهر ذلك من خلال الأسطح غير المتناظرة، ومن خلال الارتدادات. كما يظهر عدم التناظر أيضاً على الواجهة من خلال البروزات الطفيفة في الشرفات المختلفة.

2.2 تجميع العناصر

على الرغم من أن سمة الاستطالة الأفقية لكثلة المبنى في الفلل ذات الطراز المعاصر هي أقل وضوحاً من الطراز التقليدي والانتقالي، إلا أنه ينبغي تعزيز الاستطالة الرأسية للمبنى في كل مستوى من خلال التنوع في عمق الارتدادات وارتفاع سترّة السطح أو التغيير في التناظر الموضوعي في أكثر من طابق. وتسهم الشرفات والأسطح المزودة بدرابزين زجاجي شفاف ونوافذ رأسية طويلة في تعزيز الاستطالة الرأسية للفيلا.

2.3 المداخل والمعالجات

تعتبر المداخل الخارجية الموجودة ضمن سور الفيلا نقطة الدخول الأولى ولها ارتباط مباشر مع الفراغ العام، وتساهم بشكل إيجابي في جمالية الفراغات العامة المخصصة للمشاة. لذا ينبغي تمييز المداخل الرئيسية ومداخل السيارات من خلال استخدام زخارف هندسية في الأبواب والسواتر الخشبية متناغمة مع الواجهات ذات الطراز المعاصر، بالإضافة إلى استخدام فتحات ذات أشكال هندسية منتظمة ضمن السور.

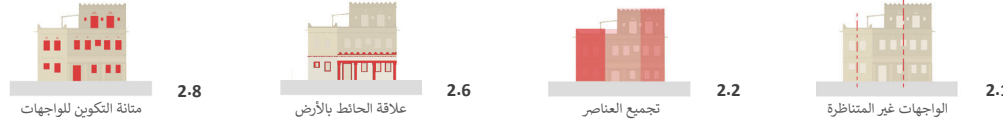
أما بالنسبة للمداخل الداخلية المؤدية إلى مبنى الفيلا السكنية فهي نقطة الدخول الثانية. وتخلق الأروقة المستطيلة البسيطة الموجودة في الطابق الأرضي انتقالاً بين الأفنية الخارجية للفيلا والفراغات الداخلية. وينبغي أن تكون المداخل التي ضمن الأروقة ذات تصاميم أبسط وتفاصيل أقل من المدخل الرئيسي للفيلا، مع المحافظة على الاستمرارية بين الفراغات الخارجية والداخلية.

2.6 علاقة الحائط بالأرض

ينبغي استخدام نفس المواد في قاعدة المبنى وبقية أجزائه. ينبغي أن تكون فتحة موقف السيارة (المرائب) والمدخل الرئيسي واضحة ومميزة على الواجهة الرئيسية والسور. يعد وجود السور حول المبنى بالغ الأهمية، مع وجود بوابات للمرائب وللمدخل الرئيسي. يمكن تزيينه بسلسلة من العناصر الهندسية.

2.7 متانة التكوين للواجهات

يتم استبدال سترّة السطح العالية بإطارات عريضة وواسعة. النوافذ والبوابات تكون غائرة، مع مساحات أكبر من الزجاج، لزيادة الإطلالة والاتصال البصري مع الفراغات الخارجية. الحوائط مسطحة والزوايا أكثر حدة وأسلوب خطي عام على الفيلا. ينبغي ألا تغطي وينبغي أن تكون نسبة الفتحات في الواجهات الجانبية أقل من الواجهة الأمامية بها، بدلاً من استخدام إطارات سمكية حول الفتحات. ينبغي أن تشكل الفتحات ما يقارب 50% من كامل المبنى.



منظور ثلاثي الأبعاد يبين مثلاً لتطبيق قواعد التكوين لفيلا سكنية معاصرة.



واجهة تبين مثلاً لتطبيق قواعد التكوين لفيلا سكنية معاصرة

2.8 التكوين الهندسي

لضمان التناسق المعماري، ينبغي تنسيق الواجهات الجانبية والفتحات والزخارف من خلال استخدام مجموعة متناسقة من الأشكال الهندسية لضمان الاتساق المعماري. وينطبق ذلك بأسلوب تصميمي بسيط وباستخدام أشكال هندسية مستطيلة منتظمة في تصميم الأبواب والنوافذ. كما يمكن استخدام أشكال متنوعة من الفتحات المثلثة عبر الواجهة لإبراز الجدران بشكل أكثر فعالية.

2.9 منظر السطح وعناصره

ينبغي أن يكون خط سترّة السطح (الدروة) وخط الأفق مستويين ومستطيلين. كما ينبغي أن يكون السطح يمكن الوصول إليه وملامسا للسكن، مع وجود جزء مظلل. كما ينبغي ألا يكون خط السطح عبارة عن خط مستقيم واحد على كامل الواجهة. بل ينبغي تقسيمه لخلق تنوع في الارتفاعات عبر الواجهة الواحدة.

عناصر الطراز المعاصر

3.2 الأبواب والمداخل

ينبغي أن يكون المدخل الرئيسي للفيلا على الواجهة الرئيسية واضح وضمن رواق مظلل أو مظلة خشبية أو ما يماثلها. ينبغي استخدام باب خشبي بسيط أو مادة أخرى مشابهة للخشب في اللون والمظهر والملمس على السور الخارجي. عادةً ما تكون الأبواب الموجودة في الطوابق الأخرى غائرة (مثل الشرفات أو على سطح المبنى) ومصنوعة من تشطيبات خشبية ومكونة من فتحات واسعة.

3.3 النوافذ والفتحات

ينبغي أن تحتوي النوافذ الموجودة على الواجهة الرئيسية على ثلاث مستويات من التدرج في الحجم والنسب. وتتميز بفتحات أوسع وليس بالضرورة أن تكون مغلقة وتكون داخل تجويف أعمق. يسمح هذا التصميم بدخول كمية أكبر من الضوء. ينبغي تجنب استخدام الأفقية الشريطية، أو وضع النوافذ بشكل مباشر مقابل نوافذ المباني المجاورة.

3.4 عناصر السطح

لا ينبغي استخدام سترّة السطح الكبيرة أو الشرف المسننة في الطراز المعاصر. بدلاً من ذلك، يفضل الأسطح المستوية البسيطة، التي تتميز بعناصر أقل بروزاً. في حال وجود أسطح يسهل الوصول إليها، ينبغي الحفاظ على خصوصية السكان وتقليل تعرضهم للعوامل الخارجية باستخدام عناصر تظليل ودرازين شفاف في بعض الأقسام.

الألوان و المواد والزخارف

4.1 الألوان

ينبغي أن تكون واجهات المباني ذات ألوان طبيعية تتوافق مع الألوان المحلية، مع الاعتماد بشكل رئيسي على الأبيض المصفر والخشبي. وينبغي استخدام ألوان فرعية بشكل محدود. لمزيد من المعلومات يرجى الرجوع إلى قسم 4.0 «الألوان والمواد».

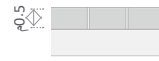
4.2 المواد

ينبغي أن تكون القاعدة والهيك من نفس المادة. ينبغي أن يكون تشطيب الحائط الرئيسي بمادة غير لامعة باستخدام الجص الأبيض الفاتح، أو الطلاء الجيري، أو مواد مشابهة. يجب أن يكون هذا التشطيب مستمرًا من أعلى القاعدة حتى قمة سترّة السطح (الدروة). يمكن استخدام الزجاج بنسبة أكبر. ويمكن استخدام المواد الحديثة المشابهة للخشب في النوافذ والأبواب.

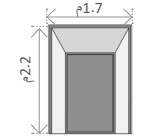
5.0 الأنماط والزخارف

ينبغي الاستلham من الأنماط التاريخية الحالية لتطوير تصميم هندسي بسيط. يفضل تطبيقها على الأحزمة الأفقية الأحزمة على طول واجهة الفيلا.

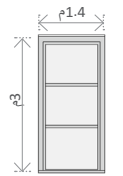
السمات المعمارية للنمط / الطراز المعاصر



نموذج لسترّة السطح



نموذج للنافذة



نموذج للباب

2.0 قواعد التكوين

توفر الموجّهات التصميمية التالية قواعد التكوين لتصميم الفلل السكنية بحيث تناسب العمارة النجدية.

تنطبق القواعد بشكل عام على الطرز الثلاثة (التقليدي والانتقالي والمعاصر)، مع متطلبات إلزامية لطرز محددة يحددها الرمز المخصص لكل طراز.

الواجهات غير المتناظرة

2.1 الواجهات غير المتناظرة

يعتبر التجميع غير المتناظر للأشكال والفواصل في كتل المبنى جزءاً أساسياً من الطابع المعماري النجدي. ينبغي للمباني الجديدة تحقيق السمات التالية:

- 1 اتباع محور غير متناظر من خلال تجميع النوافذ والشرفات المختلفة على مستويات متعددة.
- 2 ينبغي خلق تأثير خط السطح المتدرج من الأروقة المظللة في الدور الأرضي إلى الكتل المتجمعة.

للتأكد من أن الواجهة تتوافق وتتناغم مع التقاليد المعمارية للمنطقة.

تجميع العناصر

2.2 تجميع العناصر

تتميز المباني في نجد بمظهرها وتنظيمها مربع الشكل. ينبغي للمباني الجديدة تحقيق الشروط التالية:

- 1 أن تكون بأبعاد واسعة وبارزة تتم من خلال تنظيم المقاطع وتراجع الكتل خصوصاً نحو الطوابق العلوية والمدخل الرئيسي.
- 2 التقليل من بروز العناصر وتفضيل العناصر المرتدة والغائرة وتطوير الشرفات لخلق خطوط بناء متناسقة.

للعكس الشكل النموذجي للمباني المحلية.



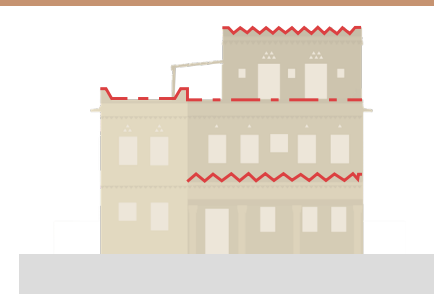
المداخل والمعالجات

2.3 المداخل والمعالجات

تظهر تشطيبات الحائط وعلاقة وثيقة بالأرض. حيث تشكل عتبة المدخل العلاقة بين الفراغات العامة والخاصة. ينبغي للمباني الجديدة تحقيق السمات التالية:

- 1 **TR** ينبغي أن تحتوي القاعدة على نقطة انتقالية بين الحائط والأرض، وعادة ما تكون مصنوعة من مواد أو ألوان مختلفة.
- 2 ينبغي التأكيد على إطار المدخل من خلال رواق مظلّل.
- 3 ينبغي وجود سور حول المبنى يحتوي على بوابات للمدخل الرئيسي والمرآب.

لصياغة هوية معمارية تعتمد على الانسجام مع السياق وتُحدد المداخل بشكل واضح ومنهجي.



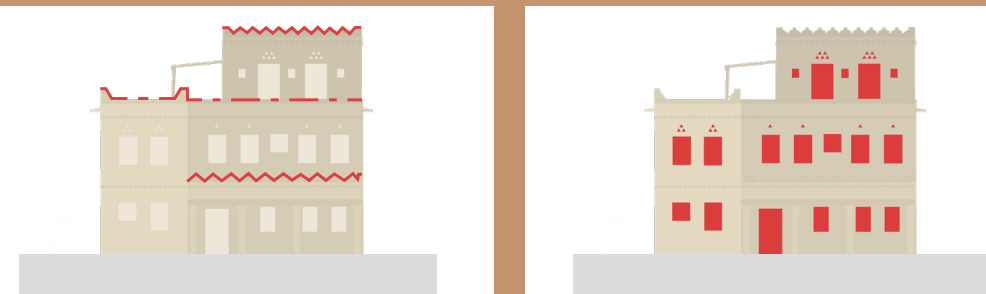
أسطح مستوية ومتدرجة

2.9 منظر السطح وعناصره

يعد السطح وسترة السطح (الدروة) من العناصر المميزة في العمارة النجدية. ينبغي للمباني الجديدة تحقيق السمات التالية:

- 1 دمج الأسطح مع الشرفات القابلة للاستخدام.
- 2 أن تحتوي على شرف مسننة بناءً على طابع المنطقة ووظيفة المبنى.

لحفاظ على المنظر التقليدي والمتناغم لخط السطح.



التكوين الهندسي العمودي

2.8 التكوين الهندسي

المحاذاة العامة في تموضع العناصر مثل الأبواب والنوافذ هي المفتاح للتعبير عن التصميم. ينبغي للمباني الجديدة تحقيق السمات التالية:

- 1 أن يكون التكوين الهندسي للأبواب والنوافذ بسيط وعمودي.
- 2 أن تحتوي جميع الطوابق والسور الخارجي على فتحات بتشكيل هندسي.

لإبراز وتعزيز التعبيرات المميزة للمصادر التقليدية.

مناة التكوين للواجهات

2.7 مناة التكوين للواجهات

تتميز العمارة في نجد بقلة الفتحات مقارنة بالحواط المصمتة. ينبغي للمباني الجديدة تحقيق التناغم مع السمات التالية:

- 1 أن تكون الفتحات غالباً بشكل زوجي.
- 2 أن تكون الفتحات مربعة ومستطيلة الشكل.
- 3 أن يكون هناك تنوع طبيعي في توزيع وحجم العناصر كالنوافذ والأبواب.
- 4 **TR** تخصيص 10-15% من الواجهة للفتحات والنوافذ.

للتصميم فتحات الواجهات بناءً على العمارة التقليدية للمنطقة.

الزخارف والفتحات والشرف

2.5 الزخارف

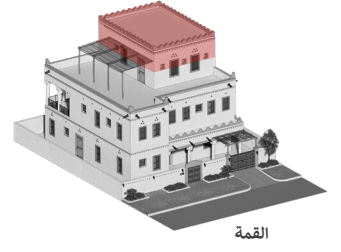
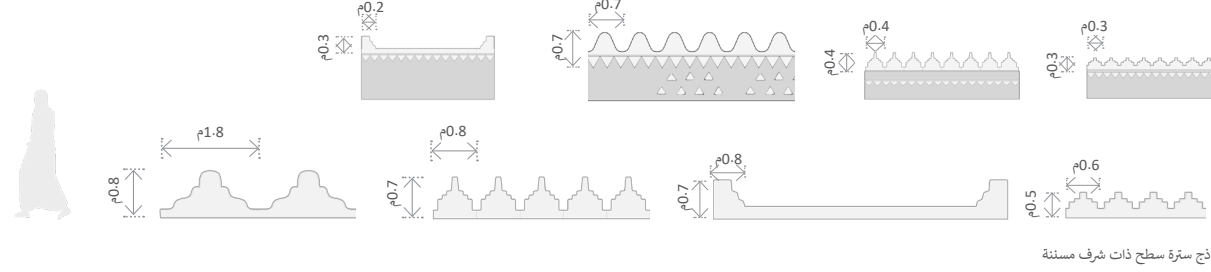
نظراً لأن المباني الجديدة عادةً ما تكون أكبر حجماً من الشكل التقليدي، ينبغي تجنب تشويه العمارة الأصلية حيث قد يؤثر سلباً على جودتها وبالتالي ينبغي للمباني الجديدة تحقيق السمات التالية:

- 1 **TR** ينبغي استخدام الجبس الأبيض حول النوافذ، ويمكن أن تكون مزخرفة أو ذات تصاميم بسيطة.
- 2 **TR** ينبغي استخدام فتحات صغيرة مثلثة وأشكال هندسية أخرى، بالإضافة إلى أحزمة من المثلثات على الواجهة.
- 3 ينبغي استخدام الزخارف في كل طابق، بما في ذلك السور الخارجي.

للتأكد من أن الزخارف تعكس أسلوب العمارة النجدية وتميزها عن المناطق الأخرى.

3.0 عناصر الطراز/النمط التقليدي

العناصر الموضحة أدناه هي أمثلة فقط ولا ينبغي أن تحد من إمكانية وجود حلول تصميمية أخرى تتأزم بالموجهات التصميمية والنماذج التاريخية. كما أن مقاييس العناصر هنا توضيحية وتم وضعها للتعبير عن النسب العامة فقط.



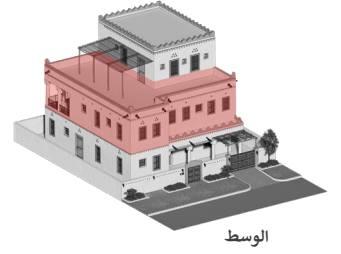
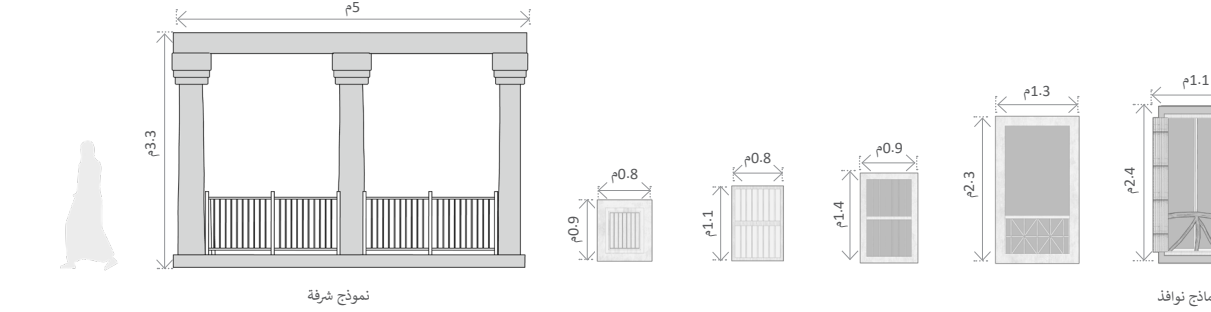
3.4 عناصر السطح

- 1 ينبغي أن يكون السطح مستويًا بشكل كامل، ويمكن أن يحتوي على بعض الشرفات القابلة للاستخدام، وينبغي أن تتحقق فيها الخصوصية من خلال وضع ستره سطح (دروة) مرتفعة ومصممة.
- 2 ينبغي أن يظهر منظر السطح تغيرًا تدريجيًا في ارتفاعات ستره سطح (دروة) مع وجود بعض الشرف المسننة والأشكال الهندسية غير المنتظمة.
- 3 ينبغي تكسية ستره سطح (دروة) المتفاوتة الارتفاع والشرف المسننة بتشطيبات أو دهانات من مصادر محلية.

لإنشاء فراغات وظيفية في السطح ومناظر تحتضن خصائص المنطقة المحلية.

3.3 النوافذ والفتحات

- 1 ينبغي أن تكون النوافذ مربعة أو مستطيلة الشكل وصغيرة الحجم.
- 2 قد يختلف حجم النوافذ قليلًا، لكن ينبغي أن يكون حجمها متقارب بشكل عام عبر الطوابق. وينبغي أن تحتوي الطوابق العلوية على نوافذ أكثر من الطابق الأرضية، وذلك بسبب وجود الأروقة المظللة والأبواب الرئيسية.
- 3 ينبغي أن تتضمن الواجهة ثقب صغيرة أو أشكال مثلثة وهندسية منتظمة على مستويات مختلفة.
- 4 ينبغي أن تكون الفتحات الصغيرة متمركزة فوق النوافذ.
- 5 ينبغي أن تكون إطارات وسواتر النوافذ مصنوعة من الخشب بشكل عام.

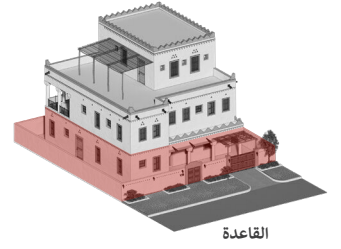
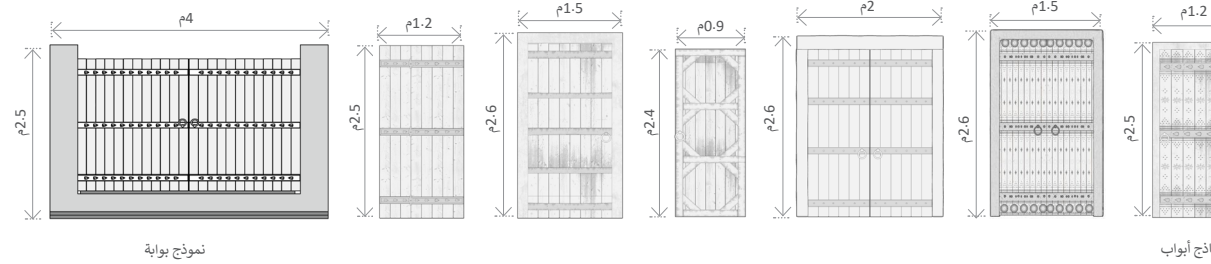


لمراعاة الاعتبارات المناخية وتوفير معالجات جمالية متميزة للعمارة المحلية.

3.2 الأبواب والمداخل

- 1 ينبغي تحديد مداخل المشاة ومداخل السيارات الموجودة على سور الفيلا بوضوح كجزء من الواجهة الرئيسية المنظمة بشكل جيد.
- 2 ينبغي أن تضيف إطارات الأبواب والتجاويف عمقًا وتخلق شعورًا بالترحيب عند الدخول.
- 3 حيثما أمكن، ينبغي استخدام خشب الأثل المحلي للأبواب وإطارات الأبواب قدر الإمكان.
- 4 ينبغي أن تحتوي الأبواب على زخارف مستمدة من الطراز التقليدي.

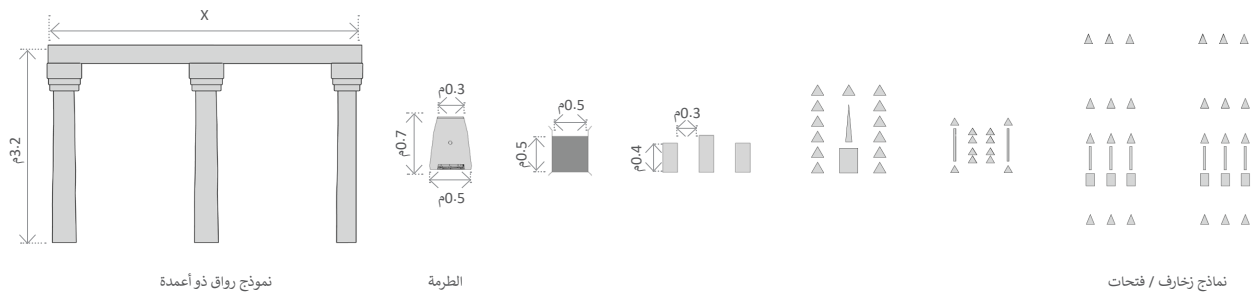
لخلق حدود متناسقة ضمن القاعدة بما تشكل جزءًا من مشهد الشارع وتستجيب للعمارة المحلية.



3.5 العناصر الأخرى

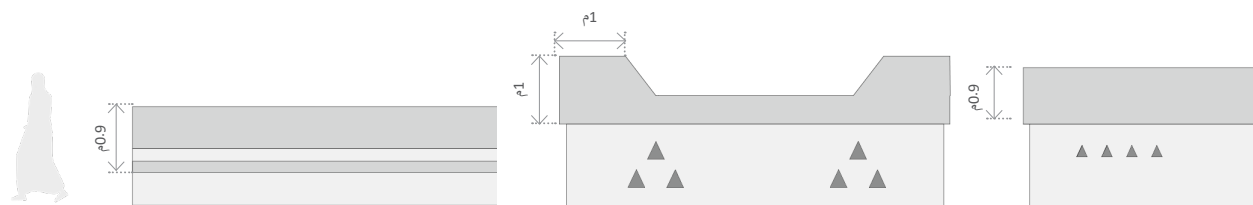
- 1 بالإضافة إلى العناصر المذكورة أعلاه، ينبغي أن تتضمن واجهات المباني أحزمة مثلثة.
- 2 ينبغي أن تتسم المباني بالأشكال العضوية، مع وجود فتحات متعددة بأحجام مختلفة بالإضافة إلى المزايب والطرمة.
- 3 ينبغي تصميم الأسوار وبواباتها ومداخلها بأسلوب يتناغم مع تصميم الفيلا.

لتضمين العناصر الأخرى كأجزاء من التكوين العام للمبنى.



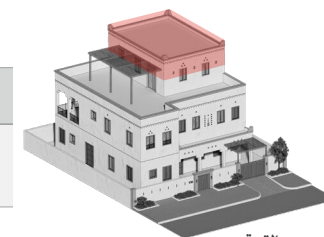
3.0 عناصر الطراز/النمط الانتقالي

العناصر الموضحة أدناه هي أمثلة فقط ولا ينبغي أن تحد من إمكانية وجود حلول تصميمية أخرى تلازم بالموجهات التصميمية والنماذج التاريخية. كما أن مقاييس العناصر هنا توضيحية وتم وضعها للتعبير عن النسب العامة فقط.



نماذج سترة سطح ذات شرف

القمة



3.4 عناصر السطح

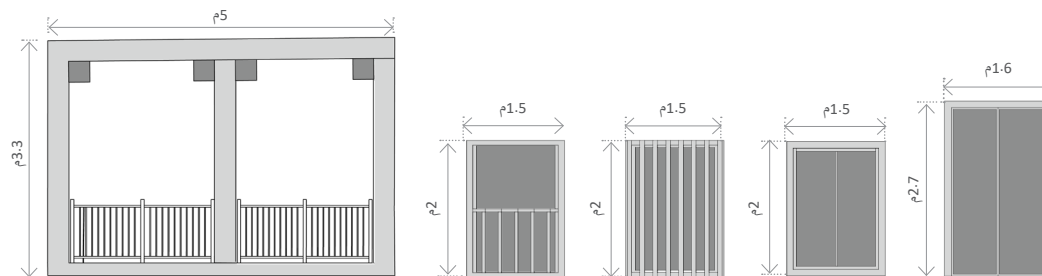
- 1 ينبغي أن يكون السطح مستويًا بشكل كامل.
- 2 ينبغي أن تكون سترة السطح (الدروة) ناعمة اللمس وذات أركان بزوايا حادة.
- 3 ينبغي أن تكون سترة السطح بأشكال هندسية ذات زوايا حادة، وأقل تدريجًا، وألا تحتوي على شرف مسننة.
- 4 يمكن استخدام مواد حديثة، مثل المعادن أو الزجاج في الدرابزين الموجود في السطح (ينبغي الرجوع إلى المجموعات اللونية الخاصة بالعمارة النجدية المذكورة في هذا الدليل).

لإنشاء فراغات وظيفية في السطح ومناظر تحتضن خصائص المنطقة المحلية.

3.3 النوافذ والفتحات

- 1 ينبغي أن تكون النوافذ مربعة أو مستطيلة الشكل وذات استطالة رأسية.
- 2 ينبغي أن تقتصر أشكال النوافذ المستخدمة على نمطين أو ثلاثة كحد أقصى.
- 3 يمكن استخدام الزجاج وبعض القضبان الحديدية لتعزيز الإطلالة نحو الخارج.
- 4 ينبغي أن تكون النوافذ أكبر وأعرض من النوافذ الموجودة في الطراز التقليدي.
- 5 ينبغي أن تكون إطارات وسواتر النوافذ مصنوعة من الخشب أو من مادة بديلة تحاكي بشكل كبير ملمس ولون الخشب.

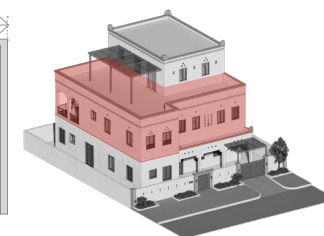
لمراعاة الاعتبارات المناخية وتوفير معالجات جمالية متميزة للعمارة المحلية.



نموذج شرفة

نماذج نوافذ

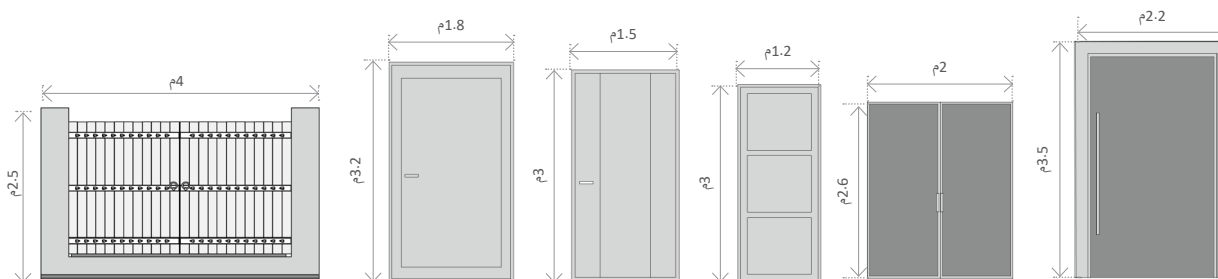
الوسط



3.2 الأبواب والمداخل

- 1 ينبغي تحديد مداخل المشاة ومداخل السيارات الموجودة على سور الفيلا بوضوح كجزء من الواجهة الرئيسية المنظمة بشكل جيد.
- 2 تظليل مداخل الفيلا من خلال وضعها تحت رواق مظلل.
- 3 ينبغي الأخذ في الاعتبار تزيين المداخل باستخدام مواد حديثة وأبواب مزدوجة.

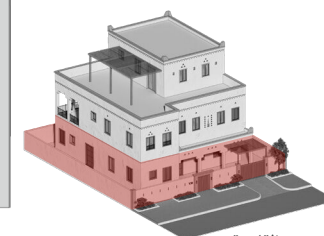
لخلق حدود متناسقة ضمن القاعدة بما تشكل جزءاً من مشهد الشارع ونستجيب للعمارة المحلية.



نموذج بوابة

نماذج أبواب

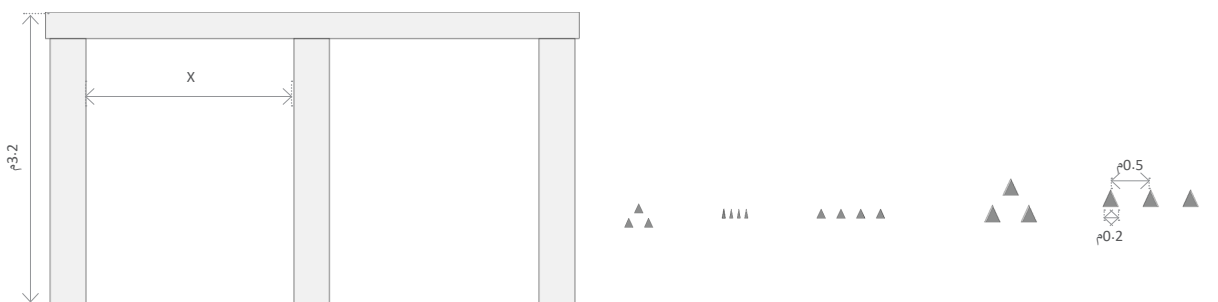
القاعدة



3.5 العناصر الأخرى

- 1 بالإضافة إلى العناصر المذكورة أعلاه، يمكن أن تتضمن المباني الطلاء والألوان المتناغمة مع السياق.
- 2 ينبغي استخدام زخارف متنوعة تعتمد على الأنماط والزخارف والنقوش الخاصة بالمنطقة.
- 3 ينبغي استخدام عناصر تقليدية أخرى مثل مزاريب تصريف الأمطار أو الأنماط والزخارف الهندسية باستخدام مواد حديثة أو من خلال تصاميم بسيطة.
- 4 ينبغي تصميم الأسوار وبواباتها ومداخلها بأسلوب يتناغم مع تصميم الفيلا.

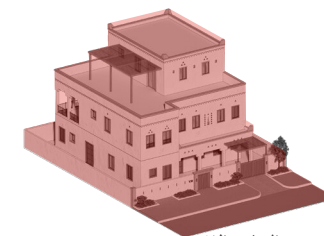
لتضمين العناصر الأخرى كأجزاء من التكوين العام للمبنى.



نموذج قوس

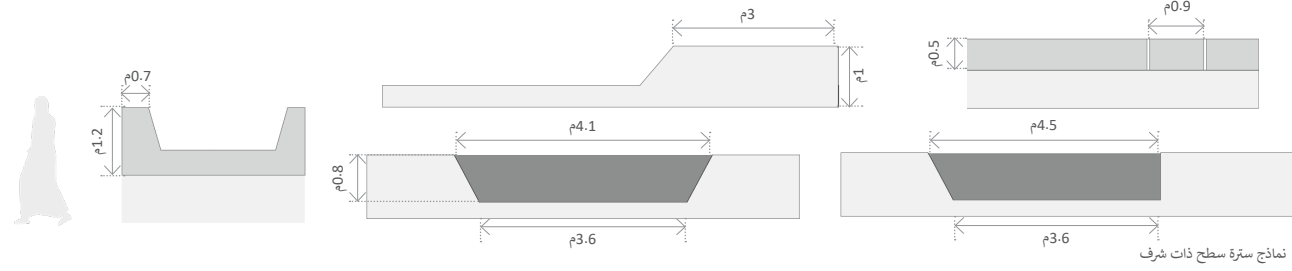
نماذج زخارف / فتحات

العناصر الأخرى

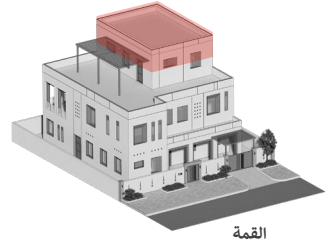


3.0 عناصر الطراز/النمط المعاصر

العناصر الموضحة أدناه هي أمثلة فقط ولا ينبغي أن تحد من إمكانية وجود حلول تصميمية أخرى تلازم بالموجهات التصميمية والنماذج التاريخية. كما أن مقاييس العناصر هنا توضيحية وتم وضعها للتعبير عن النسب العامة فقط.



نماذج ستره سطح ذات شرف



3.4 عناصر السطح

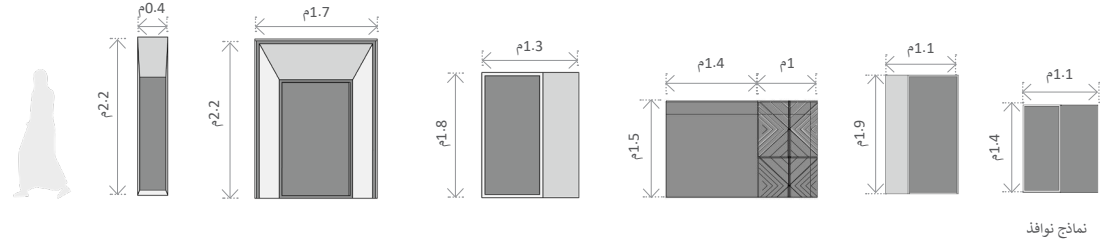
- 1 ينبغي أن يكون السطح مستويًا بشكل كامل.
- 2 ينبغي الحفاظ على تجميع أكثر تميزًا وزوايا حادة بين المستويات المختلفة والسطح.
- 3 ينبغي أن يحتوي السطح على ستره سطح (دروة) ذات أشكال هندسية وأركان مستوحاة بأسلوب تجريدي، وتكون على مستوى الخط الأساسي للمبنى.

لإنشاء فراغات وظيفية في السطح ومناظر تحتضن خصائص المنطقة المحلية.

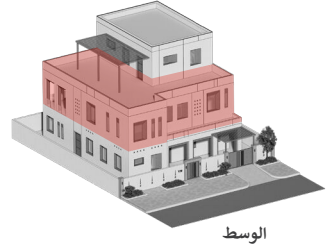
3.3 النوافذ والفتحات

- 1 ينبغي أن تكون النوافذ مربعة أو مستطيلة الشكل، وينبغي أن تقتصر أشكال النوافذ المستخدمة على نمطين أو ثلاثة كحد أقصى.
- 2 ينبغي أن تكون الفتحات ذات استطالة رأسية، ويمكن وضعها في جميع المستويات.
- 3 ينبغي استخدام سواتر مستوحاة بأسلوب تجريدي من الأنماط والزخارف النجدية.
- 4 تعزيز الفتحات باستخدام الزجاج وكاسرات الشمس.
- 5 يمكن أن تكون سواتر وإطارات النوافذ مصنوعة من المعدن أو مادة حديثة أخرى، وينبغي أن تعكس سمات الطراز التقليدي بأسلوب معاصر.

لمراعاة الاعتبارات المناخية وتوفير معالجات جمالية متميزة للعمارة المحلية.



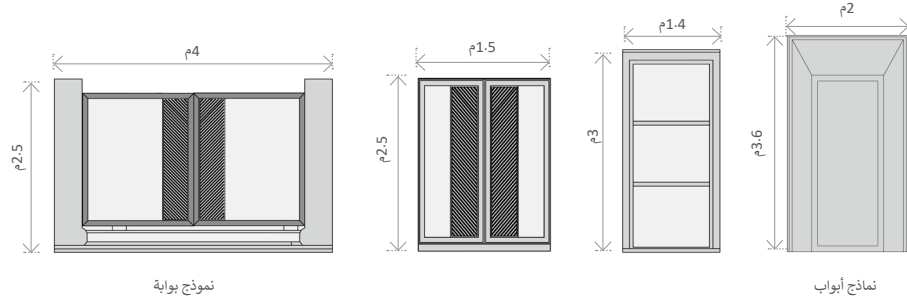
نماذج نوافذ



3.2 الأبواب والمداخل

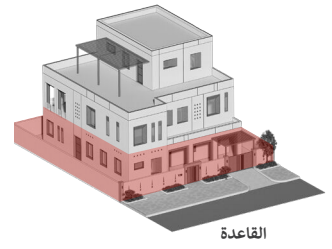
- 1 ينبغي تحديد مداخل المشاة ومداخل السيارات الموجودة على سور الفيلا بوضوح كجزء من الواجهة الرئيسية المنظمة بشكل جيد.
- 2 ينبغي تظليل المداخل الخاصة من خلال وضعها تحت رواق مظلل ومرند عن السور الخارجي للفيلا.
- 3 ينبغي استخدام أبواب زجاجية واسعة مزدوجة وإضافة الزجاج لتعزيز التواصل البصري بين الداخل والخارج.

لخلق حدود متناسقة ضمن القاعدة بما تشكل جزءاً من مشهد الشارع وتستجيب للعمارة المحلية.



نموذج بوابة

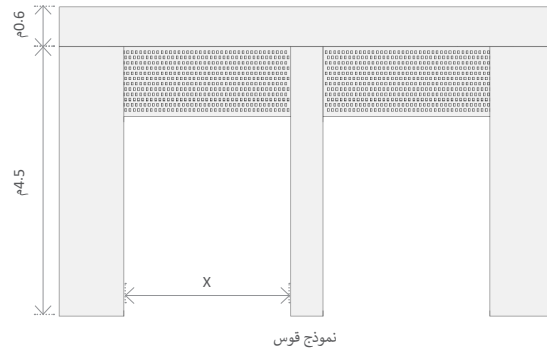
نماذج أبواب



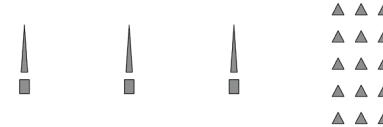
3.5 العناصر الأخرى

- 1 ينبغي الاستفادة من التصاميم التقليدية في تصميم زخارف المباني المعاصرة.
- 2 ينبغي استخدام الأشكال والأسطح الهندسية التجريدية، وبأسلوب تكون فيه مجموعات المبنى متداخلة بشكل سلس.
- 3 ينبغي تصميم الأسوار وبواباتها ومداخلها بأسلوب يتناغم مع تصميم الفيلا.

لتضمين العناصر الأخرى كجزء من التكوين العام للمبنى.



نموذج قوس



نماذج زخارف / فتحات



4.0 الألوان والمواد

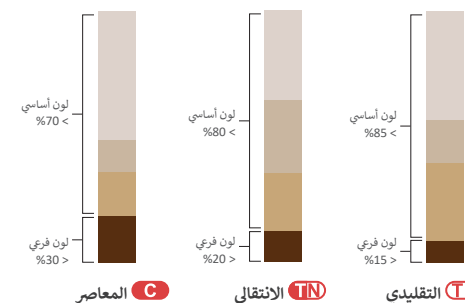
4.1 الألوان

تتميز المجموعات اللونية للعمارة النجدية بارتباطها بمواد البناء التقليدية مثل الطين والخشب والجص الأبيض. كما أن للمناظر الطبيعية المحيطة تأثيرًا هامًا، وينعكس ذلك من خلال استخدام اللون الترابي الأصفر وتدرجات اللون الوردي الفاتح للأودية الجافة.

- 1 **TR** يمكن استخدام حزام بلون داكن للقاعدة إذا كانت مبنية بالحجر، ولكن بشكل عام ينبغي أن تكون ألوان المباني مشابهة للون الطين الطبيعي. كما ينبغي استخدام اللون الأبيض في سترة السطح (الدروة) لخلق تباين (تضاد) بينها وبين اللون الرئيسي للمبنى.
- 2 بشكل عام، يتم استخدام التشطيبات والألوان الطبيعية في الكتلة الرئيسية للمبنى مع لمسات خفيفة من الألوان الزاهية لتمييز عناصر محددة من المبنى.
- 3 يسمح باستخدام حد أقصى لنسبة الألوان الفرعية، والتي يتم قياسها كنسبة مئوية من إجمالي مساحة الواجهة. وتحتسب لكل طراز كالتالي:
 - **TR** >5%
 - **TN** >20%
 - **C** >30%
- 4 ينبغي تجنب استخدام الزجاج العاكس أو ذي الألوان الزاهية في النوافذ والذي قد يتعارض ولا ينسجم مع البيئة المحلية والطابع المعماري.

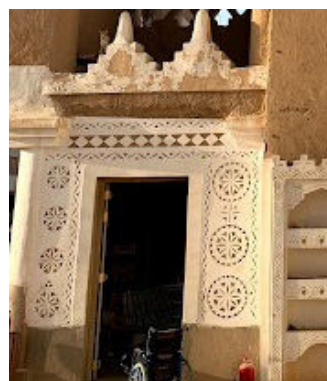
خلق مشهد للمدينة يتناغم مع الطابع المعماري والمناظر الطبيعية المحيطة.

النسب التقريبية للألوان

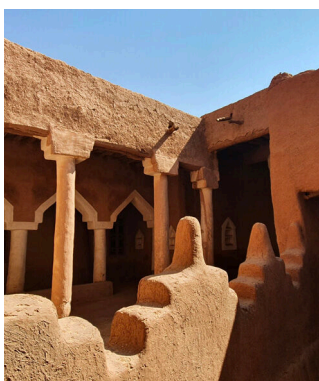


مجموعة رموز الألوان RAL

RAL هي جزء من نظام عالمي يستخدم لمطابقة الألوان الهدف منه ضمان الانسجام بين ألوان التشطيبات المعمارية. يُوصى بالتحقق من الألوان من خلال بطاقات التدرجات اللونية. لمزيد من المعلومات يرجى زيارة الموقع الإلكتروني: www.ral-farben.de/en/



زخارف جصية



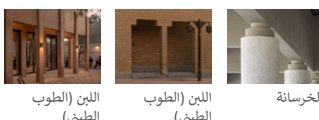
الطين (الطوب الطيني)



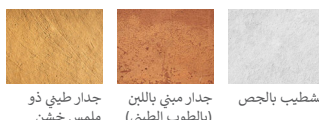
جدار مبني بالطين (الطوب الطيني)



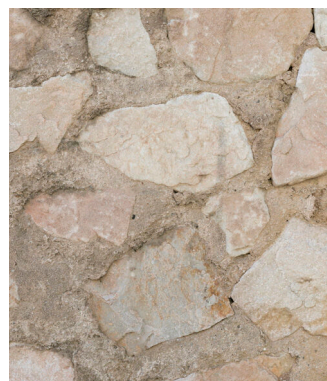
إطارات من الجص



الطين (الطوب الطيني)



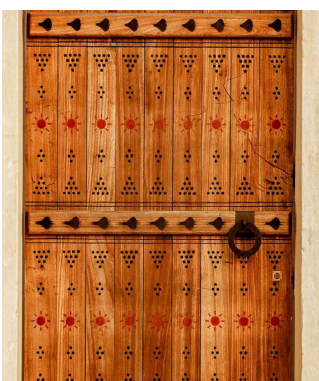
تشطيب بالجص



أرضية مرصوفة بالحجر



إطار نافذة من الجص



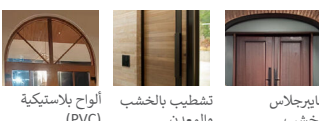
باب خشبي



أرضية مرصوفة بالحجر الطبيعي



أرضية مرصوفة بالحصى



ألواح بلاستيكية (PVC)

4.2 المواد

تمثل هذه الصفحة ملخصًا لأهم المواد السائدة في العمارة النجدية.

- 1 **TR** تشير الصور الست الكبيرة إلى المواد المستخدمة في العمارة التقليدية، لذلك ينبغي تضمين هذه المواد بأكبر قدر ممكن في المباني الجديدة ذات الطراز التقليدي.
- 2 قد تستدعي الحاجة إلى وجود بدائل للمواد النادرة أو التي لم تعد متوفرة، لذلك تشكل الصور الصغيرة مجموعة من البدائل الممكنة للصور الكبيرة أعلى منها، ويمكن استخدامها في المباني ذات الطراز النمط الانتقالي أو المعاصر، كما يمكن استخدامها بطريقة أكثر تحفظًا في المباني ذات الطراز التقليدي.
- 3 في حال عدم تمكن المصممين من استخدام المواد الأصلية، يسمح

باستخدام مواد تشبه وتحاكي إلى حد كبير المواد الأصلية الموجودة في المنطقة مع مراعاة جودة المواد من حيث الاستدامة والمتانة قدر الإمكان. وينبغي تجنب التزييف أو التطبيق السيئ للمواد.

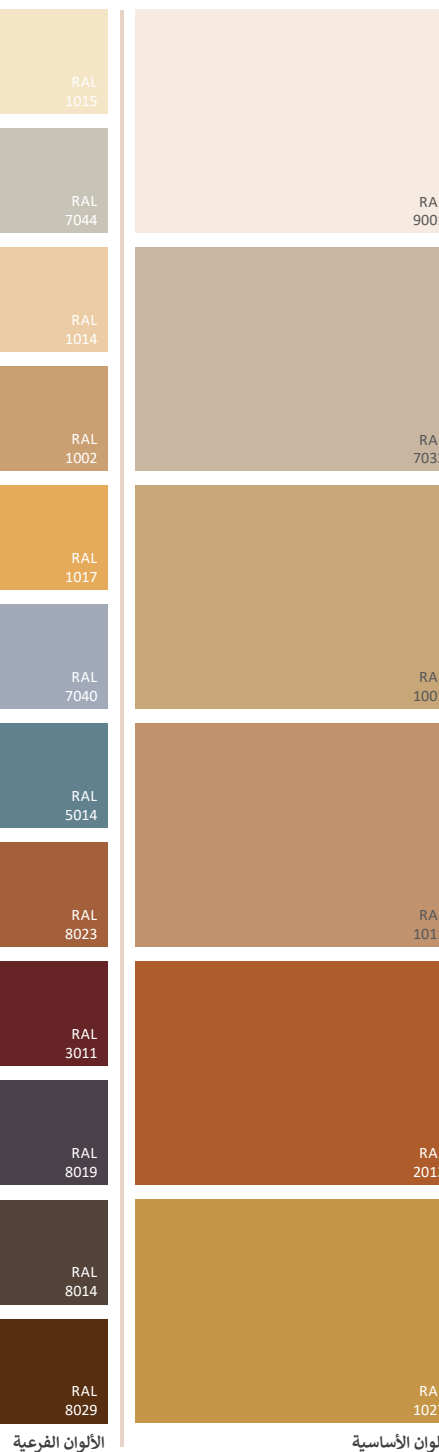
4 يفضل استخدام مواد مستدامة من مصادر محلية.

إنشاء مباني متناغمة مع الطبيعة المحيطة والطابع المعماري.

تعزيز الطابع المعماري من خلال دعم الحرف المحلية.

إنشاء مباني ذات ثراء بصري وملامح.

الانسجام مع الطبيعة المحيطة والطابع المعماري.



الألوان الفرعية

الألوان الأساسية

5.0 الأنماط والزخارف

يهدف هذا القسم إلى تقديم توصيات حول مفاهيم واستخدامات الزخارف والأنماط التقليدية في المشاريع الجديدة.

ينبغي على المباني الجديدة مراعاة:

- 1 خلق أنماط زخرفية باستخدام الحرف والمواد المحلية.
- 2 مراعاة التكامل ما بين الأنماط الزخرفية عند استخدام أشكال متعددة منها على الواجهة الواحدة.
- 3 **TR** مراعاة استخدام الأنماط السطحية في الأبواب وسواتر النوافذ والأبواب السحابة (Shutters).
- 4 **TR** الرجوع إلى النماذج التاريخية والتقيد بالأنماط الهندسية والزخارف النباتية.

ينبغي أن يتضمن استخدام الأنماط والزخارف التفسير والتجريد، من خلال التركيز الانتقائي على الخصائص لخلق معنى وجمال في سياقه الجديد. يمكن للمصممين استخدام خصائص نمطية مثل:

- اللون (تدرج الألوان، الدرجة اللونية، الصبغة)
- الشكل (صورة، الحد الخارجي، شكل ثنائي الأبعاد)
- التكوين (حجم، شكل ثلاثي الأبعاد)
- الملمس (الصفة المادية للسطح)
- الخطوط (رأسية، أفقية، محورية، متعرجة، منحنيات، متقطعة، إلخ)
- درجة اللون (من الفاتح إلى الداكن)

6 يمكن إعادة تشكيل الأنماط اتباعاً لطريقة ارتباطها ببعضها البعض. وعليه يمكن للمصممين التلاعب والتشكيل بقواعد التكوين مثل:

- التوازن (تساوي أو تناغم الأجزاء)
- التباين (اختلاف الأجزاء)
- التركيز (تقوية الأجزاء)
- الاتجاه (التغير، التوجيه)
- النمط (التكرار، التناظر)
- التناغم التراتبي (مسافات متساوية وغير متساوية)
- الوحدة/ التنوع (درجات التباين)

للتعبير عن روح العمارة الأصلية وجوهرها بطرق جديدة ومألوفة في نفس الوقت.



باب تقليدي (الرياض)



سجاد بأنماط وزخارف تقليدية (الرياض)



أنماط وزخارف تقليدية (الرياض)



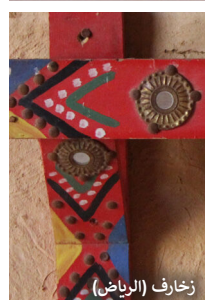
تفاصيل ستر السطح (الرياض)



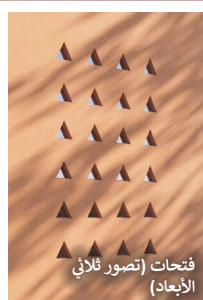
أزمة مثلثات (الرياض)



فتحات (الرياض)



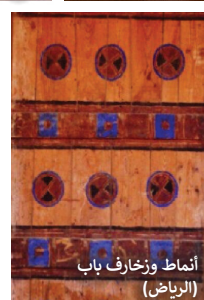
زخارف (الرياض)



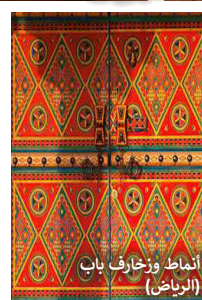
فتحات (تصور ثلاثي الأبعاد)



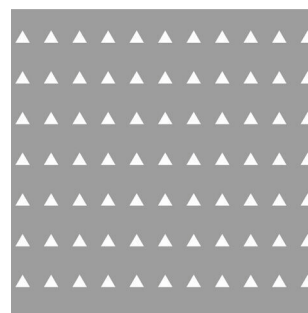
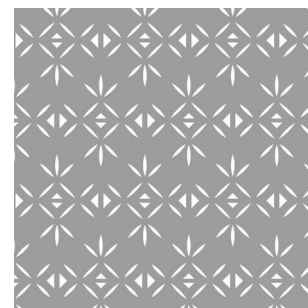
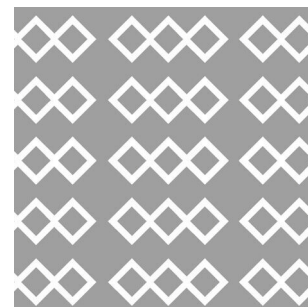
تفاصيل باب (الرياض)



أنماط وزخارف باب (الرياض)



أنماط وزخارف باب (الرياض)



الأنماط الزخرفية

6.0 الفراغ العام

يركز هذا القسم على مساهمة الفلل السكنية في الشوارع المحيطة والفراغات العامة لخلق طابعاً عمرانياً مميزاً وفراغات ذات جودة عالية.

تنطبق هذه الموجهات التصميمية على كلٍ من الفراغات «شبه العامة» (الفراغات التي تم انشاؤها من قبل القطاع الخاص) والفراغات «شبه الخاصة» (الفراغات الخاصة التي يمكن للعامة الوصول إليها).

ملاحظة: ينبغي أن يكون تطبيق هذه الموجهات مصمماً وفقاً لنوع المشروع وحجمه واحتياجاته المحددة. ومن الضروري التأكد أن عمل أي تعديلات أو إضافات على الفراغات العامة يتم بعد التنسيق مع الجهات ذات العلاقة والحصول على موافقتهم.

ل تعزيز طابع وجودة الفراغات العامة بين المباني وحولها.

6.1 مواد الرصف

يعتبر الرصف من الاعتبارات المهمة التي تساعد على توجيه المستخدمين عبر المناطق المبنية والطبيعية.

- 1 اختيار مواد رصف مثينة ذات عمر افتراضي طويل والتي يمكن تنظيفها وإصلاحها وتوفيرها بسهولة.
- 2 استخدام مواد ملائمة للسيات ومكملة للطابع العمراني المحيط.

لرفع مستوى الطابع الجمالي والبيئي للعناصر الطبيعية في النسيج العمراني.



6.2 التظليل

تعتبر عناصر التظليل ضرورية لتحفيز المستخدمين للتفاعل مع الفراغات الخارجية.

- 1 دمج هياكل التظليل كعناصر مميزة تعكس الطابع والتصميم المعماري، مع ضمان تناغمها مع عناصر الواجهة الأخرى للحصول على تصميم جمالي متماسك بشكل عام.

لخلق أجواء خارجية ممتعة لاستخدام العامة.



6.3 مواقف السيارات

ينبغي مراعاة النقاط التالية إذا كانت مواقف السيارات ضمن حدود الملكية:

- 1 ينبغي ألا تشكل مواقف السيارات عائقاً مادياً يحد من استخدام الفراغات المبنية.
- 2 الاستخدام غير المنظم للفراغ العام يخلق تلوثاً بصرياً للبيئة المبنية ويؤثر على الوصولية.

لضمان أن مواقف السيارات لا تشكل عائقاً أمام التطوير وتضمن حركة سلسلة للسيارات والمشاة.



6.7 واجهة الفراغ العام

ينبغي استخدام الفراغات المشتركة والممرات في المناطق العامة بشكلٍ فعال.

- 1 ينبغي أن تكون الأسوار والبوابات متناغمة ومتكاملة مع تصميم المبنى.
- 2 تجنب المنحدرات أو العتبات البارزة عن حدود الملكية.

لخلق إحساس متميز وفعال بالمكان.



6.6 الإضاءة

الإضاءة مهمة للأنشطة الليلية وكذلك في التصميم العام للمباني والفراغات.

- 1 ينبغي أن يكون تصميم الإضاءة متناغماً مع الطابع المعماري للمباني لتعزيز جاذبية البيئة العمرانية والمعمارية.
- 2 ينبغي أن تكون درجة حرارة اللون المستخدم للإضاءة المعمارية في نطاق 2200 - 2700 كلفن، لتوفير الراحة البصرية والإظهار الجيد للألوان.

لخلق تصور متناغم وممتع للمناطق العامة.



6.5 اللافتات واللوحات الإرشادية

تعمل اللافتات واللوحات الإرشادية على توجيه المستخدم إلى الطريق وتدعم التنقل في المناطق العامة.

- 1 ينبغي أن تكون متكاملة ومتناسقة بشكلٍ مدروس مع التكوين والطابع المعماري (الشكل، النسب، الأبعاد، الألوان، المواد المستخدمة، الأسطح، حجم اللوحة وحروفها).
- 2 ينبغي ألا تتعارض اللوحات الإرشادية مع الاستخدامات السكنية المجاورة والأشجار في الفراغ العام من خلال توجيهها باتجاه الشارع واحتوائها على الحد الأدنى من الإضاءة.

ل توجيه المستخدمين بشكلٍ فعال في التنقل عبر المناطق المبنية.



شجيرات الزينة



6.4 التشجير

ينبغي أن يعمل التشجير مع الأنظمة البيئية الحالية ويكون مكملاً لها للمساهمة في خلق بيئة عمرانية مستدامة.

- 1 التقليل من الاعتماد على استخدام أنواع الأشجار المستوردة، والاعتماد بشكلٍ أكبر على الأنواع المحلية التي لديها القدرة على تحمل الجفاف ومقاومة المياه المالحة.

ل التأكد من أن النباتات لا تسبب ضرراً للبيئة الطبيعية المحيطة.

7.0 المسموح والممنوع

يركز هذا القسم على تحسين الجودة والطابع المعماري. واستناداً لأفضل الممارسات التصميمية، تساعد هذه الموجهات التصميمية على تجنب الأخطاء الشائعة والتي تسبب في التشوه البصري وخلق بيئات غير ملائمة.

لتجنب الأخطاء التصميمية الشائعة.



سواتر بمواد رديئة الجودة



أسلاك شائكة

7.3 السواتر والتغطية

- 1 ينبغي دمج السواتر والتغطية وعناصر الحماية الأمنية مع التصميم المعماري والطابع العام.
- 2 لا يسمح بزيادة ارتفاع الحوائط باستخدام السواتر المعدنية غير المشطبة أو غيرها من المواد الخام.
- 3 تجنب استخدام الأسلاك الشائكة على المباني، ومن الممكن استخدام بدائل حماية مناسبة معمارياً وغير ملفتة للنظر.



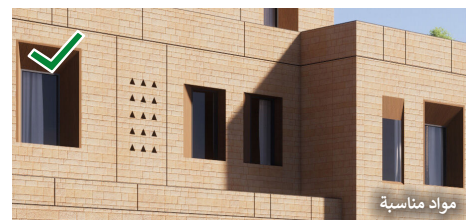
ألوان مناسبة



استخدام ألوان ساطعة لا تتوافق مع الطابع المعماري

7.2 ألوان غير متناسقة مع السياق

- 1 ينبغي عدم استخدام الألوان الساطعة الصناعية التي لا تتناسب مع السياق العام وتنقص من المنظر الطبيعي والعمارة المحلية.
- 2 ينبغي أن تكون الألوان متناسقة ومتكاملة بشكل مدروس مع البيئة المبنية المحيطة والمناظر الطبيعية بشكل عام.



مواد مناسبة



مواد غير مناسبة

7.1 مواد غير مناسبة

- 1 استخدام مواد متينة وعالية الجودة تمنح المبنى الأصالة والملمس وتميز الكتلة مع الالتزام بأنواع المواد الموصى بها والتي تتوافق مع الطابع المعماري.
- 2 عدم استخدام مواد لا تتسجم مع الطابع المعماري مثل الزجاج الملون أو التكرسية المعدنية عالية الانعكاس.
- 3 ينبغي عدم استخدام مواد بناء ذات جودة سيئة بحيث تبدو مزيفة أو مقلدة للمواد الأصلية بصورة رديئة.



طرز معماري دخيل

7.7 طراز معماري دخيل أو غير متناسق

- 1 ينبغي تجنب اعتماد مواد البناء والأساليب والمعايير التي لا تتوافق مع أسلوب وطبيعة العمارة المحلية.
- 2 ينبغي أن تتبنى الأنماط المستخدمة السياق الثقافي، وتستخدم المواد التي تتوافق مع الطابع المحلي.
- 3 ينبغي تجنب استخدام العناصر المعمارية الدخيلة والتي لا تتوافق مع الطابع المعماري المحلي.



عناصر سطح مكشوفة

أنايب وتمديدات مكشوفة مثبتة على السطح



أنايب وتمديدات مثبتة على السطح

7.6 عناصر الخدمات المكشوفة

- 1 ينبغي أن تكون عناصر الخدمات مثل أبراج الاتصالات، ووحدات التكييف، وأطواق الأقمار الصناعية، وخزانات وأنايب المياه، والأسلاك، وغيرها من العناصر مدمجة في التصميم بشكل مخفي.



أبواب معدنية دوارة مثبتة على الحائط الخارجي

7.5 السواتر المعدنية الدوارة المكشوفة

- 1 تتسبب السواتر المعدنية الدوارة المكشوفة (Rolling Shutters) في خلق ضوضاء وتشوه بصري إذا لم يتم إخفاؤها بشكل صحيح.
- 2 يُفضل أن تكون هذه الستائر مدمجة دائماً مع تصميم الواجهة ومثبتة بشكل صحيح.
- 3 يُنصح باستخدام سواتر آلية عالية الجودة لضمان المتانة. كما ينبغي أن تعكس ألوانها مجموعة الألوان المستخدمة في تصميم المبنى والمنطقة بشكل عام.



استخدام سطحي للعناصر المعمارية التقليدية

عناصر تقليدية أصيلة

7.4 العناصر المعمارية التقليدية

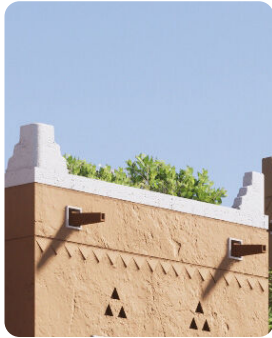
- 1 عند دمج العناصر التقليدية في المباني القائمة أو الجديدة، ينبغي أن يتم ذلك بطريقة واعية تلتزم بالمبادئ الأصلية التي تم من خلالها استخدام هذه الزخارف والعناصر.
- 2 ينبغي تجنب الاستخدام غير المدروس للزخارف التاريخية، أو الدمج الباهت للرموز المحلية، أو عدم مراعاة النسب والكتل والحجم وغيرها من صور التحوير غير المدروس للزخارف التقليدية.



- 1 بوابة دخول للمركبات مصنوعة من الخشب وتقع تحت عنصر تظليل.



- 2 تضم شرفة (بلكونة) السطح منطقة كبيرة مظلة مع ستره سطح (دروه) مزينة بأحزمة أفقية مزخرفة ومزاريب (عناصر لتصريف مياه الأمطار).



- 3 تحتوي ستره سطح (دروه) على أفاريز وزخارف أفقية تقع فوق الفتحات المؤطرة.



- 4 تم تنسيق المسطحات الخضراء والتشجير على امتداد السور بشكل مناسب.



نموذج توضيحي لأحد التطبيقات الممكنة للموجهات التصميمية وهي للتوضيح فقط.

8.0 نموذج لفلا سكنية على الطراز التقليدي

كما تؤكد الألوان الترابية والمواد المحلية أيضًا على الطابع التقليدي، مما يساهم في خلق تباين واضح بين العناصر المختلفة، مثل إطارات النوافذ البيضاء والسواتر الخشبية.

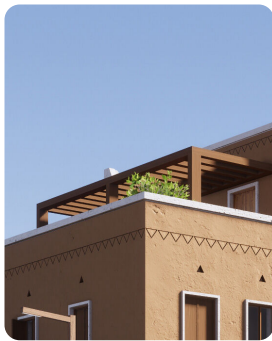
يتسم المظهر العام للمبنى بالتباين وعدم الانتظام، حيث يحتضن هذا الطراز كتلاً معمارية غير متناظرة، مما يؤدي إلى دمج مميز بين أجزاء المبنى. تساهم أنماط ستره السطح (الدروه) المتنوعة والقاعدة المتضمنة للأعمدة عبر المستويات المتعددة في إضفاء حيوية للمبنى.

يتكامل التكوين المربع في الفلل النجدية مع الخطوط الرأسية للمبنى، مع شرفات خارجية نشأت من خلال ارتدادات الكتل. و تضيفي الزخارف الهندسية حول النوافذ والفتحات تنوعاً جمالياً للواجهة.

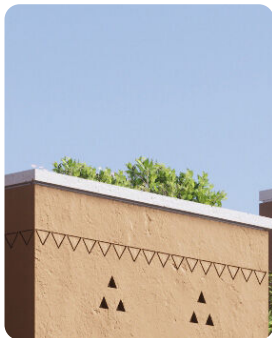
في العمارة النجدية، يبرز الطراز التقليدي من خلال استخدام ستره سطح (الدروه) مزخرفة تحتوي على شرف مسننة في الزوايا. تتميز الواجهات بالفتحات المتعامدة المستطيلة المزودة بسواتر وزخارف خشبية ومرتبة بطريقة تعكس توزيع الفراغات الداخلية. وغالبًا ما يتم إبراز الفراغات الرئيسية كغرف المعيشة والطعام ووضعها تحت الأروقة المظللة.



- 1 بوابة دخول
للمركبات غائرة
قليلاً ذات
تشطيبات خشبية
وتقع تحت عنصر
مستطيل.



- 2 تضم شرفة
(بلكونة) السطح
منطقة كبيرة
مظللة مع ستر
سطح (دروة)
مزيّنة بأحزمة
أفقية بيضاء.



- 3 تستخدم
الفتحات
والزخارف
المثلثة لتوفير
التهوية والإضاءة
الطبيعية وكذلك
لإضفاء تنوعاً
جمالياً.



- 4 تم تضمين
مسطحات
خضراء مناسبة
للسياق
على امتداد
ال سور لتعزيز
الخصوصية.



نموذج توضيحي لأحد التطبيقات الممكنة للموجهات التصميمية وهي للتوضيح فقط.

8.0 نموذج رقم 1 لفلا سكنية على الطراز الانتقالي

في النموذج الانتقالي للفلا السكنية يظهر التطور من الطرز التقليدية من خلال الحفاظ على العناصر المعمارية الرئيسية.

تتسم الواجهات بطابع رأسي قوي وتكوين مربع، مع شرفات (بلكونات) مغطاة نشأت من خلال ارتدادات الكتلة. تكمن الاختلافات الرئيسية عن الفلل التقليدية في استخدام فتحات أوسع للنوافذ والأبواب، لتشغل مساحة أكبر على الواجهة.

تكون النقوش والزخارف في هذا النموذج أكثر بساطة، ويتم توزيع الفتحات لتعزيز جمالية الواجهة والتي تستخدم في العادة نمطاً

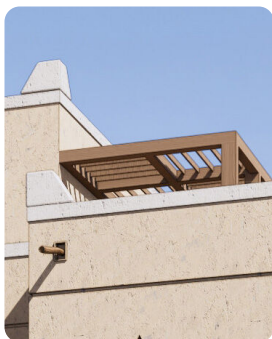
واحد أو نمطين فقط للإشارة إلى الكتلة والأحجام المختلفة للمبنى.

بالإضافة إلى ذلك، يتضمن التصميم ستر سطح (دروة) مسطحة وواجهات مستمرة وتحتوي كذلك على تجاويف هندسية مكعبة، مما يشير إلى تحول معاصر مع الحفاظ على التكامل المعماري. كما تشمل التغييرات الملحوظة أيضاً الدرابزينات الأكثر أناقة للشرفات (البلكونات) والتي تحل محل كتلة التقليدية المتفاوتة الارتفاع، وكذلك الاستخدام المميز للشرف المسننة في الزوايا لإضفاء لمسة إبداعية.

يتم استخدام اللون الأبيض بشكل استراتيجي كونه مميز يساهم في إبراز العناصر المعمارية المختلفة، مثل المداخل وخطوط الأسطح وإطارات النوافذ، مما يعزز التماسك البصري ويحسن المظهر الجمالي العام.



- 1 يستخدم مدخل
مرآب الفيلا
ألواح/سواتر
هندسية محلية
مع مظلة تمتد
من السور إلى
كتلة المبنى.



- 2 تضم شرفة
(بلكونة) السطح
منطقة كبيرة مع
عنصر تظليل ذو
تشطيب خشبي.
كما تتميز سترة
السطح (الدروة)
بأحزمة أفقية
بيضاء ذات زوايا
مدببة.



- 3 تتضمن سترة
السطح (الدروة)
شرف مسننة
مستوحاة من
العمارة النجدية
التقليدية.



- 4 تتميز النوافذ
بنسب استطالة
رأسية ومحاطة
بإطارات جصية
بيضاء مع سواتر
خطية خشبية
تعلوها فتحات
مثلثة.



نموذج توضيحي لأحد التطبيقات الممكنة للموجهات التصميمية وهي للتوضيح فقط.

8.0 نموذج رقم 2 لفيللا سكنية على الطراز الانتقالي

بالإضافة إلى ذلك، يساهم تصميم السور، والذي تم تزيينه بالزراعة والتشجير وإضاءته بوحدات إضاءة جدارية، إلى جانب الرصيف الواسع، في التأثير البصري للفيللا على الفراغ العام.

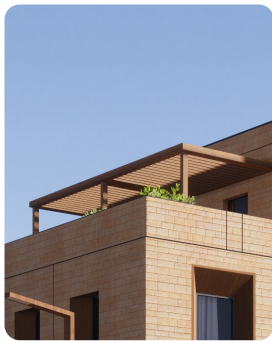
تشمل عناصر السطح تجويفاً خطياً داخل الجدار، وسترة سطح (دروة) مزخرفة بشرفات مدببة في الزوايا وعناصر تصريف المياه أسفلها، يصبح السطح نفسه قابلاً للاستخدام من خلال دمج عناصر تظليل مصنوعة من مواد حديثة مشابهة للخشب.

كما تستخدم عناصر زخرفية تقليدية مبسطة في جميع أنحاء الفيللا، بما في ذلك فتحات مثلثة تعلو النوافذ، وإطارات جصية بيضاء، وزخارف هندسية على الأبواب.

تتبنى هذه الفيللا الطراز النجدي الانتقالي والذي يتميز بكتلة مبني رئيسية مدمجة مع اختلافات طفيفة بين الكتل ومستوى واحد متدرج. تتسم النوافذ بنسب استطالة رأسية وتقع ضمن تجاويف صغيرة. تشتمل كل نافذة على لوح خشبي يقع أعلاها يتماشي مع تصميم المرآب وأبواب المداخل في السور مما يساهم في خلق واجهة حيوية.



- 1 تفاصيل ذات
تشطيبات خشبية
أنيقة مع مظلة
لمدخل المركبات.



- 2 شرفة (بلكونة)
سطح مظلة
وقابلة للاستخدام
مع سترة سطح
(دروة) بسيطة.



- 3 سترة السطح
(الدروة) متوافقة
مع مستوى المبنى
وتتميز بالبساطة
مع تجاوز خطية
أنيقة.



- 4 تم تضمين
مساحات
خضراء مناسبة
للسياق
على امتداد
ال سور لتعزيز
الخصوصية.



نموذج توضيحي لأحد التطبيقات الممكنة للموجهات التصميمية وهي للتوضيح فقط.

8.0 نموذج رقم 1 لفلا سكنية على الطراز المعاصر

في العمارة النجدية المعاصرة، لا يتم فقط احترام الماضي، بل أيضًا تحتضن المستقبل، وتقدم رؤية مقنعة للتطور المعماري المتأصل في الإرث الثقافي الغني للمنطقة.

كما تم تبني استخدام مواد جديدة كالألومنيوم لمحاكاة ملمس المواد التقليدية، مما يخلق انتقالًا سلسًا بين العناصر القديمة والحديثة.

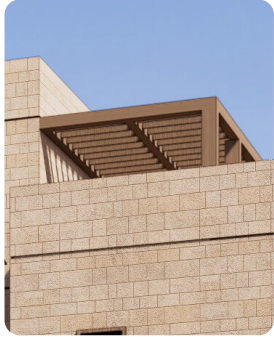
تتميز الفلا بتصميم مفتوح بدمج بين الفراغات العامة والخاصة. تُظهر تشطيباتها الزاوية والأنيقة لمسة جمالية معاصرة، بينما توفر الفتحات المثلثة إشارات خفية إلى التراث المعماري التقليدي.

في العمارة النجدية المعاصرة، يتم الجمع بين الأنماط التقليدية غير المتناظرة والمبادئ التصميمية الحديثة. يتميز هذا المزيج بعدم التناظر، والأشكال المبتكرة، والزخارف التقليدية، مما يساهم في خلق طرازًا معماريًا فريدًا يحترم الطابع والتقاليد المحلية مع دمج العناصر الحديثة.

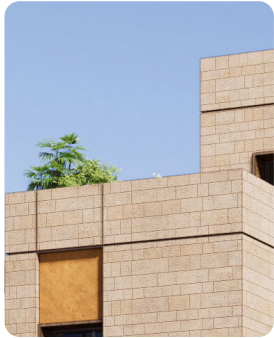
في هذا النهج التصميمي، تبرز النوافذ بأحجام أكبر وإطارات مائلة، مما يضفي عنصرًا بصريًا ديناميكيًا ويضمن توفير تهوية وإضاءة طبيعية كافية.



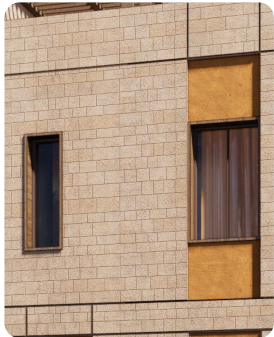
- 1 مدخل مرآب
الفيلا مصنوع من
الخشب المحلي
أو ما يماثله،
بتصميم خطي
بسيط، ويتضمن
مظلة تمتد من
ال سور إلى كتلة
المبنى.



- 2 شرفة (بلكونة)
سطح بستر
(دروة) مرتفعة
وعنصر تظليل
مصنوع من
الخشب أو من
مواد حديثة
مشابهة.



- 3 سترة السطح
(الدروة)
مستخدمة نفس
مواد المبنى،
وتعرض تصميمًا
معاصرًا بسيطًا.



- 4 نوافذ بنسب
استطالة رأسية
تقع داخل
تجاويف رأسية
تمتد على كامل
ارتفاع الطابق.



نموذج توضيحي لأحد التطبيقات الممكنة للموجهات التصميمية وهي للتوضيح فقط.

8.0 نموذج رقم 2 لفيلا سكنية على الطراز المعاصر

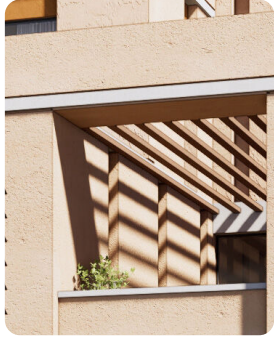
تم دمج عناصر العمارة النجدية التقليدية بشكل مدرّس، حيث تظهر الزخارف المثلثة على السور وعلى المبنى نفسه، مما يضيف للتصميم بعدًا ثقافيًا. بالإضافة إلى ذلك، تلعب المسطحات الخضراء المحاذية للسور دورًا مهمًا في كسر حدة الكتل المعمارية وتخلق جوًا ترحيبيًا للسكان والزوار.

يتضمن التصميم نوافذ غائرة تمتد رأسيًا على كامل ارتفاع الطابق، مما يخلق إيقاعًا وتباينًا على امتداد الواجهة. كما يتم تعزيز اندماج الفيلا مع محيطها من خلال استخدام الألوان الترابية المستوحاة من طبيعة المنطقة.

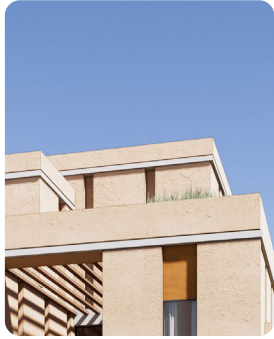
تتميز الفيلا بتصميم متماسك مع كتل مدمجة ومستويات متعددة. كما تُظهر جمالية معاصرة مع خطوط نظيفة وأشكال هندسية خطية، يتم إبرازها من خلال النوافذ الرأسية والألواح الخشبية الأنيقة أو ما يماثلها. تعمل هذه الألواح على توفير الظل لمناطق مثل السطح، والمدخل، والمرآب، كما تضفي عمقًا للتصميم.



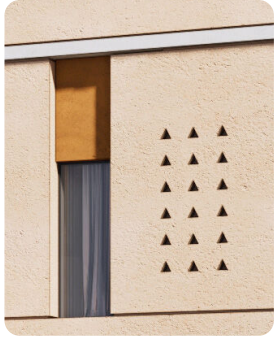
1 مدخل مرآب
الفيلا مصنوع من
الخشب المحلي
أو ما يماثله،
بتصميم خطي
بسيط، ويتضمن
مظلة تمتد من
ال سور إلى كتلة
المبنى.



2 شرفة (بلكونة) في
المستوى الأوسط
مع عنصر تظليل
مصنوع من مواد
ذات تشطيبات
خشبية.



3 سترة السطح
(الدروة) مدمجة
بنفس مواد
المبنى، وتعتمد
تصميمًا معاصرًا
بسيطًا.



4 تتسم النوافذ
بنسب استطالة
رأسية وتقع داخل
تجاويف رأسية
مع فتحات مثلية
بجانبيها.



نموذج توضيحي لأحد التطبيقات الممكنة للموجهات التصميمية وهي للتوضيح فقط.

8.0 نموذج رقم 3 لفيللا سكنية على الطراز المعاصر

تتميز الفيللا بتصميم متوازن يدمج الفراغات مع كتل مدمجة، مما يخلق تكوينًا معماريًا ديناميكيًا.

يضم خط السطح المتدرج عناصر نباتية تربط بين الشكل المعماري والبيئة الطبيعية. كما تتميز سترة السطح (الدروة) بالبساطة، ويتم إبرازها من خلال تضمين خطوط أفقية والتي تضيف لمسة جمالية بسيطة.

تلعب النوافذ الرأسية، المستوحاة من العمارة النجدية التقليدية، دورًا مهمًا في تحديد الطابع العام للفيللا. تضيف هذه النوافذ، الموجودة داخل تجاويف رأسية، عمقًا وإيقاعًا للواجهة، حيث تمتد على كامل ارتفاع الطابق لتتناسب مع توزيع الفراغات الداخلية.

تتميز الواجهات بتجاويف متباينة لتعزيز المظهر البصري وزخارف مثلية تشير إلى التراث الثقافي للمنطقة. كما تلعب المسطحات الخضراء المحاذية

للسور دورًا مهمًا في كسر حدة الكتل المعمارية وتحسين الأجواء العامة. يخلق التكامل بين التصميم المعاصر والعناصر التقليدية سردًا معماريًا متماسكًا ومميزًا.

المحاذية