

الموجهات التصميمية عمارة القطيف





شكل 1. حدود النطاق الجغرافي لعمارة القطيف

الفهرس

المقدمة

3	الرؤية	اولاً.
6	طبيعة الأرض والتضاريس	ثانياً.
8	نظرة عامة على عمارة القطيف	ثالثاً.
10	تحليل عمارة القطيف	رابعاً.
14	مراحل التطور	خامساً.
16	كيفية استخدام الموجهات التصميمية	سادساً.

الموجهات التصميمية

18	السمات الرئيسية	1
20	التكوين	2
26	العناصر	3
34	الألوان والمواد	4
36	الأنماط والزخارف	5
38	تطبيق الطابع المعماري	6
42	نماذج عملية	7
48	الفراغ العام	8

المقدمة

أولاً. الرؤية

الإعتراف بالإرث العمراني الغني في المملكة العربية السعودية المستلهم من الثقافة، التراث والطبيعة.

أ. فلسفة الموجهات التصميمية

تهدف الموجهات التصميمية (ADG) إلى تعزيز التصميم المعاصر الحديث المتجذر في السياقات الجغرافية والثقافية المتنوعة للمملكة.

وتستند مقترحاتها على دراسة السوابق التاريخية المستوحاة من الأشكال المحلية التقليدية والمعرفة المتراكمة التي شكلتها أجيال من الممارسة والخبرة.

تتطلع الموجهات التصميمية للمستقبل وتخص مجموعة واسعة من التطوير المعاصر لتناسب مستويات مختلفة من التطوير. وتسعى لتكون موجزة ومنظمة بشكل جيد ومفيد لتشكيل مصدراً إيجابياً للمصممين وسهل التنفيذ من قبل الجهات المسؤولة عن التخطيط.

ب. السياق الوطني

ينتمي هذا المجلد إلى مجموعة مكونة من 19 مجلداً، تستكشف كل منها سياقاً جغرافياً مختلفاً وتصف طابعاً معمارياً مميزاً داخل المملكة لتشكيل معاً صورة شاملة للتراث العمراني الوطني.

وعلى الرغم من تحديد مناطق لتطبيق الطابع المعماري (الشكل 2)، إلا أن التأثيرات قد تمتد خارج حدود المنطقة. لهذا ينبغي على المصممين مراجعة مجلدات الموجهات التصميمية للمناطق المجاورة وتأكيد حالة سياق البناء الخاص بها طبقاً للحقائق المتوفرة على أرض الواقع.

الربع الخالي



عمارة
الطائف



عمارة
الحجازية
الساحلية



عمارة
المدينة
المنورة



عمارة ريف
المدينة
المنورة



عمارة ساحل
تبوك



عمارة
النجدة



عمارة
النجدية
الشمالية

شكل 2. خريطة العمارة السعودية



												
مناطق خاصة	العمارة النجدية الشرقية	عمارة الساحل الشرقي	عمارة القطيف	عمارة واحات الأحساء	عمارة نجران	عمارة بيشة الصحراوية	عمارة مرتفعات أبها	عمارة فرسان	عمارة ساحل تهامة	عمارة سفوح تهامة	عمارة أصدار عسير	عمارة جبال السروات

ج. القطيف

يركز هذا المستند على منطقة القطيف الواقعة على ساحل الخليج العربي والمناطق الداخلية المحيطة بالمنطقة الشرقية. تحوي المنطقة على محافظة القطيف ومدن أخرى مثل سيهات.

تعد الملامح المكونة لتراث المنطقة، والتي تعود لأواخر العصر البرونزي، نتيجة لتكيف بطيء لخبرات متراكمة عبر آلاف السنين للتعامل مع المناخ القاسي ونقص الموارد. ساهم ثراء القطيف بالمياه الجوفية والاحتياطات النفطية وموقعها على الساحل في تشكيل طبيعة أرضها ومعالمها الحضرية عبر التاريخ. تاريخياً، حفزت خصوبة الأرض نمو التجمعات العمرانية والأنشطة الزراعية، ولكن منذ السبعينيات جعلت احتياطات النفط من القطيف ميناءً تجارياً حيوياً.

ينعكس الطراز المعماري التقليدي للقطيف على المباني ذات الواجهات المزخرفة والتي تتميز بالتشكيلات الهندسية الشبه دائرية والأقواس المدببة.



قلعة القطيف في القطيف



قلعة القطيف - القرن العشرين (القطيف)



أروقة في قلعة القطيف



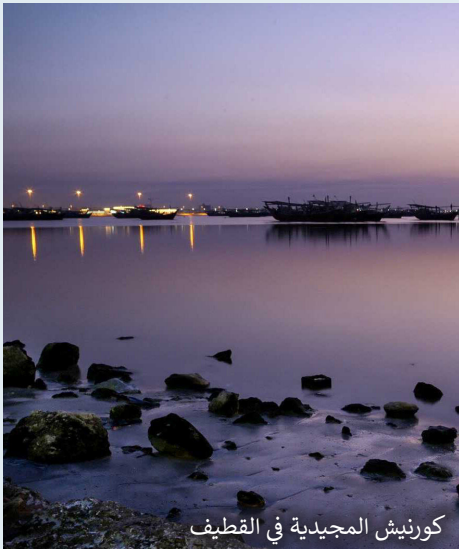
آثار قلعة تاروت في جزيرة تاروت



تفسير معاصر لبيت تقليدي في القطيف



ممشى مظلل في القطيف



كورنيش المجيدية في القطيف



نقوش على الحائط في القطيف



قلعة القطيف في القطيف

شكل 3. القطيف

ثانياً. طبيعة الأرض والتضاريس

لمحة حول العلاقة بين التضاريس والمناخ والثقافة والطابع العمراني للقطيف.

أ. العناصر الطبيعية

تمتد تضاريس المنطقة على مسافة 120 كيلومتر تقريباً وينخفض ارتفاعها من حوالي 400 متر في الغرب إلى حوالي 240 متر عند إلتقائها بساحل الخليج العربي. يمكن وصف الساحل بتنوع طبيعته وعدم انتظامه، حيث يمزج بين السهول الرملية والمستنقعات والمستطحات الملحية بسلاسة. تنتج هذه الخصائص أسطح غير مستقرة للأرض وساحل ضحل، كما تتميز الحياة الفطرية البحرية بأسماء وشعب مرجانية داخل البحر بعيداً عن الشاطئ. أيضاً، يقع ساحل منطقة القطيف فوق حقل بترولي على بعد 20 كيلومتر من مدينة الدمام. بناءً على هذه السمات، تم اقتراح أن تكون القطيف منطقة محمية بموجهات تصميمية خاصة بها لما تحويه من طابع وتراث فريد.

ج. الثقافة

اشتهر التجمع العمراني للقطيف بأنها بوابة الخليج نظراً لتاريخها العريق، وتميزت كذلك بموقعها في قلب الواحة. ومما ساهم في تشكيل أرضها واستغلالها كمناطق زراعية هو وفرة المياه وطبيعة أرضها المميزة التي تبلغ مساحتها قرابة الـ 5584 هكتاراً. يتم توفير المياه لهذه المناطق الزراعية عن طريق 1200 بئر ارتوازي وأكثر من 70 بئر محفور يدوياً. وبسبب ملوحة طبقات المياه الجوفية القريبة للسطح يتم استخدام المياه الجوفية العميقة والأكثر عذوبة للرعي.

د. التأثير العمراني

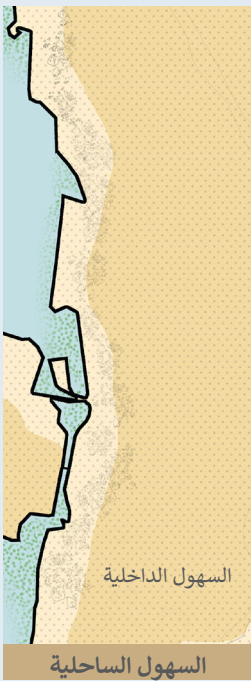
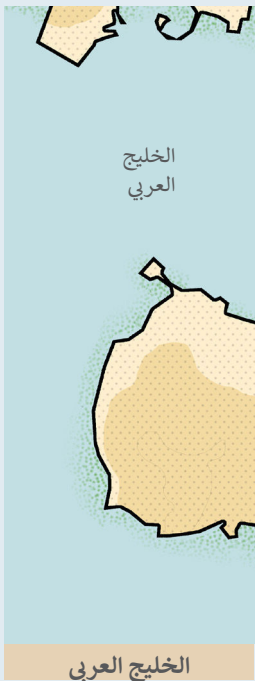
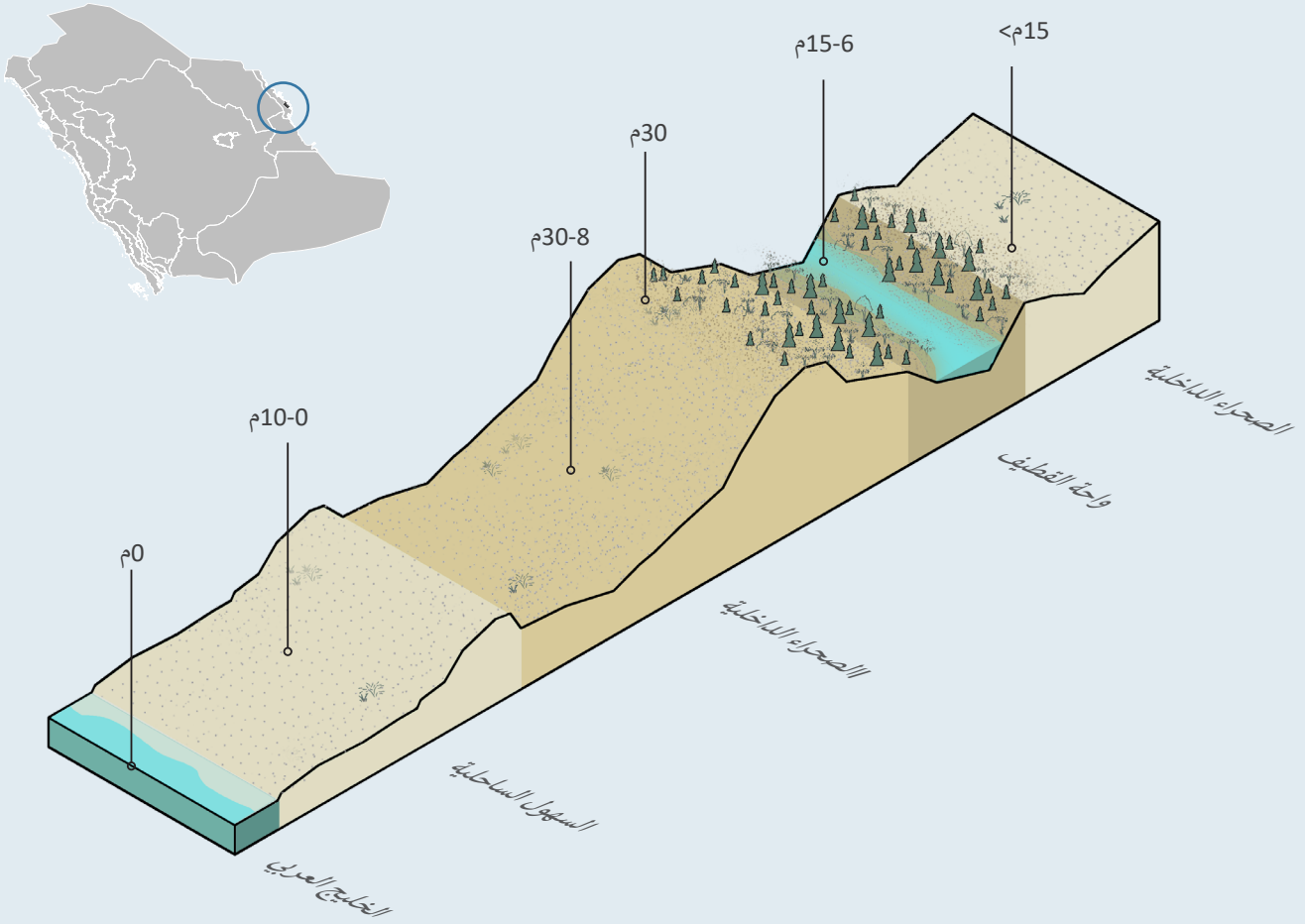
أثرت تضاريس المنطقة وطبيعتها على ملامحها المعمارية من حيث التصميم والمواد المستخدمة. حيث تعتمد البيئة المبنية في القطيف على المواد المشتقة من طبيعة الأرض الخاصة بالمنطقة مثل الصخور الملحية والطين والرمل والنخيل. ونظراً للظروف المناخية القاسية، تميل مواد البناء المستخدمة في القطيف إلى التآكل في حال لم تتم صيانتها.

تتميز المنطقة بواحات غناء وتحوي فيها تجمعات عمرانية مثل مدينة القطيف المحاطة ببساتين النخيل. ونظراً لخصوبة أرضها، تحتوي منطقة الواحة على أنواع مختلفة من النباتات والتي يمكن تصنيفها إلى فئتين رئيسيين. الأولى تشمل النباتات التي تتواجد بشكل طبيعي في أرض الواحة. أما الفئة الثانية فتشمل المزارع التي تتكون بالأساس من النخيل والخضار والفاكهة.

في المناطق الصحراوية، يقتصر نمو النباتات بشكل كبير على المناطق المنخفضة والأودية الجافة. إلا أن بعض النباتات ذات الجذور العميقة تنمو في أماكن أخرى.

ب. المناخ

تنخفض درجات الحرارة في المنطقة والصحراء المجاورة لها بحكم قربها من الخليج العربي. حيث أنه نادراً ما تتجاوز درجات الحرارة 38 درجة مئوية ولكن ترتفع الرطوبة النسبية عن 85% بشكل دائم ويمكن أن تصل إلى 100% لفترات طويلة. تُنتج هذه الظروف المناخية ضباب دافئ في الليل وساخن أثناء النهار. ويكون مناخ المناطق الساحلية مقبول



شكل 4. تضاريس القطيف

ثالثاً. نظرة عامة على عمارة القطيف

ملخص عن طابع العمارة والتجمعات السكنية التقليدية القائمة في القطيف.

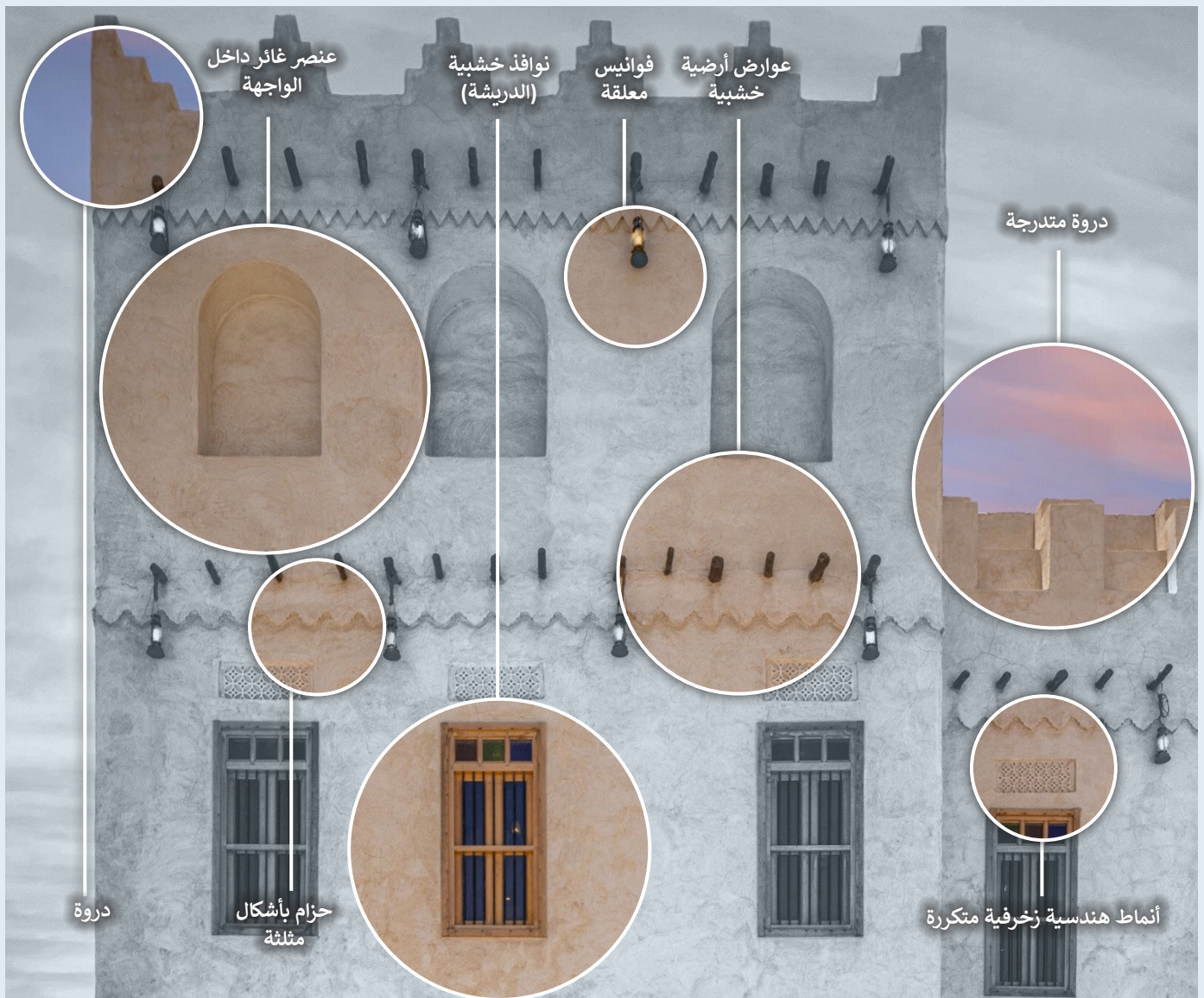
أ. الطابع المعماري

لغرض التكيف مع المناخ الحار والرطب للمنطقة، فإن عمارة القطيف تعمل على توفير معالجات للظل والتهوية والإضاءة غير المباشرة للفراغات الداخلية. حيث تتم إضاءة الفراغات عن طريق نوع معين من النوافذ ذات الإطار الخشبي والتي تسمى محلياً «الدريشة».

فيما يخص العناصر المعمارية فيتم استخدام أنواع

مختلفة من الأقواس الدائرية إلى المدببة. نظراً لتعرض المنطقة لعواصف رملية فإنه يتم بناء النوافذ بحيث تكون عالية عالية وضيقة. العديد من المنازل في المنطقة تحوي طابقاً واحداً فقط مع مساحة عند المدخل نصفها مسقوف والآخر مفتوح. ويتم تغطية أرضية هذا الفراغ بسعف النخيل حيث يستخدم كم منطقة جلوس في فصل الصيف.

تستخدم الزخارف الجصية في الأقواس والأعمدة والجدران. تكون النقوش والزخارف خاصة بكل منطقة، ولكن يوجد هناك تنوع في القطيف بين الفراغات في نفس الوحدة السكنية. وبأسلوب متشابه، يتم تزيين أبواب المداخل الخشبية بأنماط وزخارف وأحرف خاصة بكل مالك.



شكل 5. نموذج لشكل البناء، مسكن تقليدي، القطيف

ب. الطابع العمراني

الأسطح. تستخدم جذوع النخل في البناء التقليدي كما هو الحال في مناطق المملكة الأخرى لبناء الأسطح والأرضيات والنوافذ والأبواب.

قبل القرن العشرين، كان النسيج الحضري مكون من تجمعات عمرانية قريبة من مصادر المياه أو على الساحل لإرتباطها بأنشطة صيد الأسماك والزراعة وصيد اللؤلؤ.

استجابت تقاليد البناء للقيود التي فرضتها العوامل الاقتصادية أو الطبيعية.

يستخدم الطين المحلي (الطمي) في البناء حيث يتم جلبه من البحر أو من حفريتم حفرها في المستنقعات خصيصاً لهذا الغرض. في العادة يتم خلط الطين مع القش لتقويته وزيادة تماسكه.

يتم استخراج الجص محلياً للياسة الداخلية لجدران المباني، وللياسة القصب المستخدم في تشييد



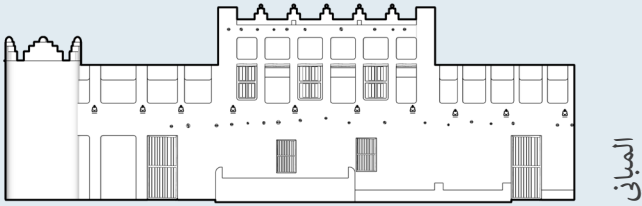
شكل 6. شكل التجمعات العمرانية، القطيف

رابعًا. تحليل عمارة القطيف

الدلائل والتحليلات النمطية التي تستند عليها الموجهات التصميمية.

أ. النمط العام

تتميز المباني التقليدية في القطيف باستخدام الخشب والطين. قد تكون هذه المباني موحدة في الشكل، ولكن قد تكون أيضًا أكثر ديناميكية مع التقسيمات الرأسية والتفاوت في الارتفاعات.



مبنى تقليدي في القطيف 01

ب. نسبة العرض إلى الارتفاع

تتميز بعض المباني بنسبة أفقية واضحة، حيث تصل فيها نسبة العرض إلى الارتفاع 3:1. وهناك نوع آخر من المباني المحلية، يتميز أيضًا بنسبة أفقية واضحة، حيث تبلغ نسبة العرض إلى الارتفاع 2.1:1.

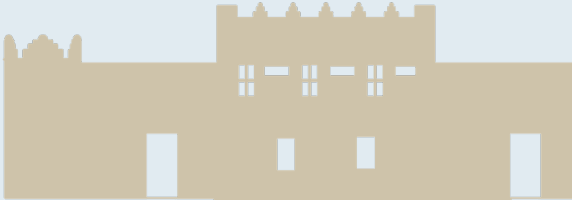
المنازل التقليدية في القطيف تميل إلى الشكل المربع، حيث تبلغ نسبة العرض إلى الارتفاع 1:1.



3:1

ج. نسبة المصمت إلى المفتوح

تتمتع المباني بوجود فتحات مكررة في الواجهة بنفس الحجم. تتفاوت الواجهات بين أن تكون مصممة بشكل كبير إلى متوسطة، حيث الواجهات المصممة بشكل كبير تحتوي على عدد قليل من الفتحات الصغيرة والتي تشكل نسبة لا تتجاوز 9%، والواجهات المصممة بشكل متوسطة تحتوي على فتحات تشكل نسبة بين 17% و 23% من الواجهة.



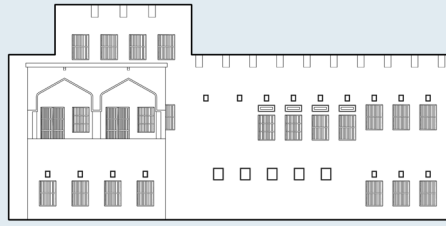
مساحة الواجهة - 389 م²
نسبة الفراغ 9%

شكل 7. دراسات الواجهة التقليدية المحلية

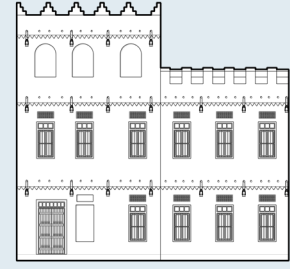
دراسات الواجهة التقليدية المحلية



مبنى تقليدي في القطيف 04



مبنى تقليدي في القطيف 03



مبنى تقليدي في القطيف 02



2.1:1



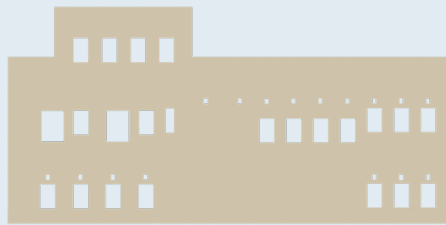
2.1:1



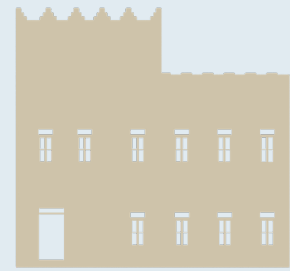
1:1



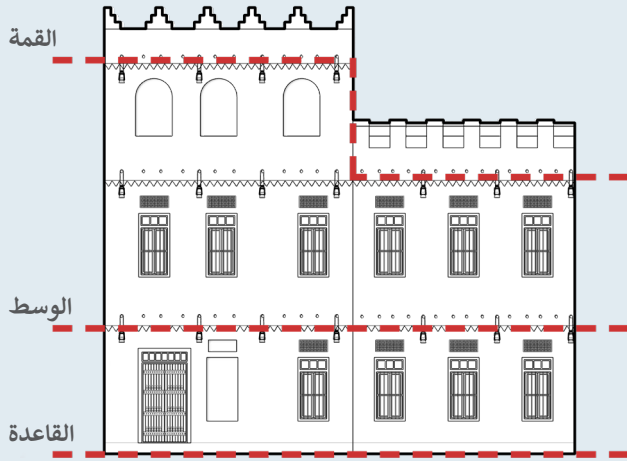
مساحة الواجهة - 163 م²
نسبة الفراغ 23%



مساحة الواجهة - 227 م²
نسبة الفراغ 21%



مساحة الواجهة - 128 م²
نسبة الفراغ 16%



التقسيم الثلاثي للمبنى

يتم تقسيم الواجهات عادةً إلى ثلاث طبقات منفصلة: القاعدة، والوسط، والقمة.

د. التقسيم الثلاثي للمبنى

التكوين الثلاثي هو سمة نمطية للمباني في القطيف حيث تنقسم الواجهات عادةً إلى ثلاث طبقات منفصلة:

- القاعدة: المدخل الرئيسي، والأروقة.
 - الوسط: النوافذ والعناصر البارزة.
 - القمة: شرف مسننة، فتحات تهوية ومنظر السطح.
- يتم استخدام الشرائط الأفقية المزخرفة لتأكيد التقسيمات الثلاثية للمباني وإبراز تسلسلها الوظيفي.

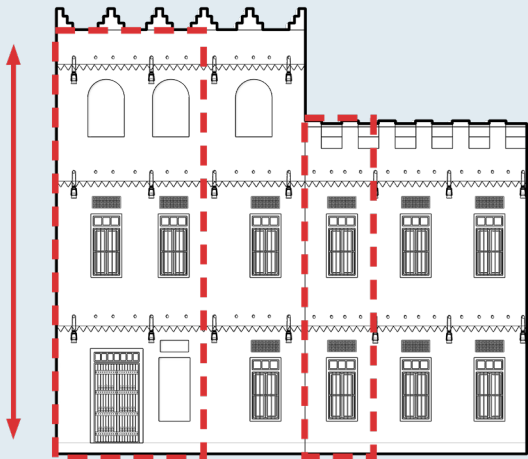


عمق الواجهة

الواجهات في القطيف عادةً تكون مقسمة إلى مستويات ذات أعماق مختلفة.

هـ. عمق الواجهة

تنقسم الواجهات عادةً إلى عدة مستويات بأعماق مختلفة. تتميز الواجهات التقليدية في القطيف بوجود عناصر متكررة ومتعاقبة. عادةً تحتوي الطبقات السفلية والعلوية للواجهة الأمامية على فتحات كبيرة.

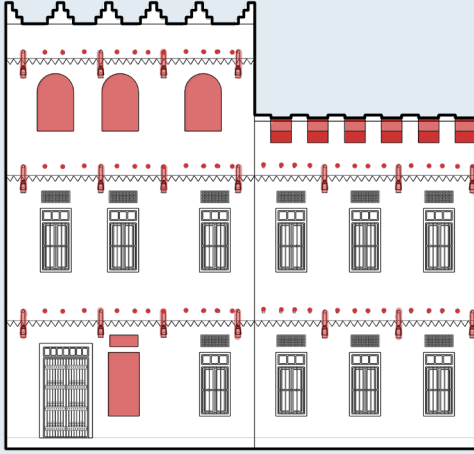


قراءة المقاطع الرأسية

معظم الواجهات تحتوي على عناصر رأسية متكررة ومتناوبة.

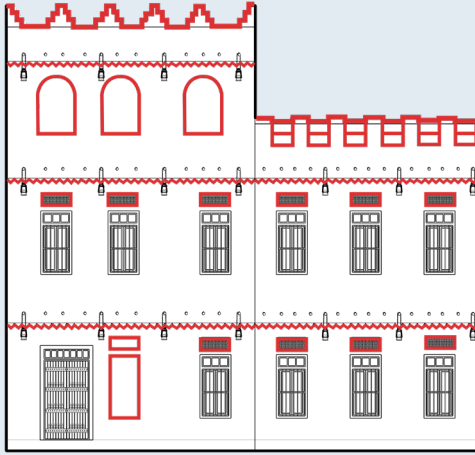
و. المقاطع الرأسية

تقسم الواجهة على شكل مقاطع رأسية واضحة مما يعطي الواجهة تناغمًا متسقًا، بالإضافة إلى تكرار الفتحات من نفس الحجم.



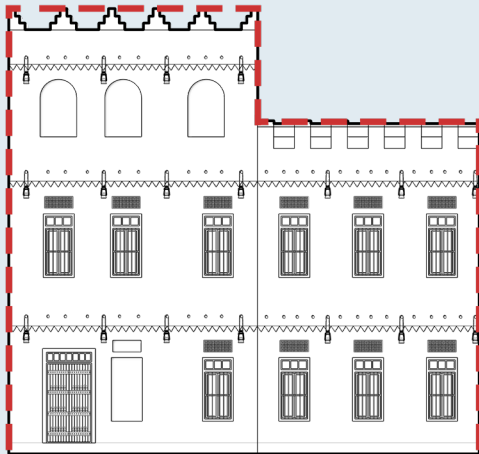
البروزات والتجاويف

توضيح العناصر البارزة والفجوات على واجهة المبنى.



الزخارف

معظم الواجهات تحتوي على عناصر تفصيلية دقيقة مكررة ومتناوبة على الواجهة.



التفاوت في الارتفاعات

تُظهر الواجهات عادةً تفاوت في الارتفاع بناءً على الفراغ السكني.

ز. البروزات والتجاويف

في عمارة القطيف التقليدية، تعتبر البروزات والتجاويف سمة بارزة للعمارة المبنية. حيث ترافق البروزات العديد من النوافذ والفتحات بنفس النسب على الواجهة لتشكل إيقاعاً متناعماً. وتساهم المصابيح/الفوانيس المصفوفة على العوارض الخشبية في كل طابق والزخارف الهندسية المتكررة إلى إبراز كتل المبنى.

ح. الزخارف

تتميز الواجهة بأكملها بأحزمة مثلثة، وشرف مسننة، وسترة سطح (دروة) مزخرفة في الأعلى أو عناصر معمارية أخرى لتعزيز الطابع الفريد للمبنى.

يمكن العثور على زخارف جميلة فوق الأبواب والنوافذ أو تستخدم كإطارات تحاكي أشكال الفتحات للحفاظ على تناغم الواجهة.

ط. التفاوت في الارتفاعات

تختلف ارتفاعات المباني التقليدية في القطيف بناءً على احتياجات ووظائف الفراغات السكنية أسفل منها.

خامساً. مراحل التطور

ربط التصميم المعاصر بالأشكال التقليدية لتعزيز الطابع العمراني للمكان.

أ. ربط الماضي بالمستقبل

تهدف الموجهات التصميمية إلى تتبع الجذور المعمارية التي يمكن تطبيقها على المباني المعاصرة بحيث ترتبط بسياقها التاريخي، وتنهل من ثقافتها المحلية وتعكس روح المكان.

وفي الوقت ذاته لا بد من تحقيق التوازن بين الاستمرارية والتجديد. فالتقدم المستمر في تقنيات البناء وعلوم المواد وأنماط التطوير ومواصفات الاستعمال للمباني الجديدة، جميعها تتطلب أبنية يمكنها استيعاب هذه التغيرات مع الحفاظ على روح العمارة المحلية.

ب. ربط البيئة بالتشكيل

تسعى الموجهات التصميمية كذلك إلى ربط المباني المعمارية بطبيعة الأرض وتضاريسها. فالسياق المادي للمكان أثر بشكل طبيعي على المواد المتاحة وأنماط التجديد واستجابة العمارة مع ظروف المناخ المحيط.

تلك القيود البيئية ساهمت بشكل واضح في خلق مصفوفة من أنماط المباني المترابطة في مختلف الأقاليم. لذلك فإن الهدف من الموجهات التصميمية هو استعراض مجموعة من الأساليب التي تبرز أنماط المباني بالشكل الذي يعكس العمارة المحلية، حيث تمثل جميعها إطاراً وطنياً متنوعاً ومتربطاً في نفس الوقت للخصائص المعمارية على مستوى المملكة.

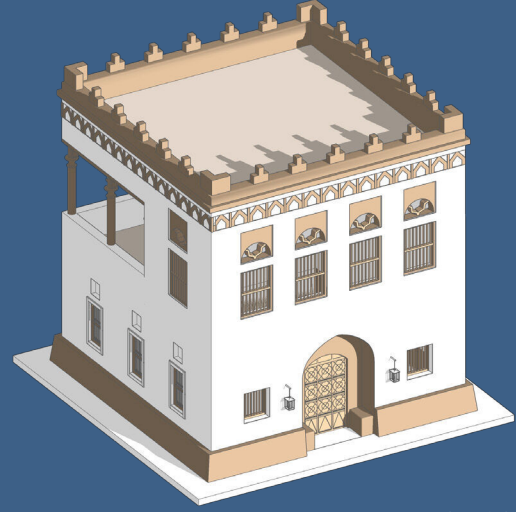


شكل 8. معادلة الطابع المعماري لعمارة القطيف

الطراز/النمط التقليدي

جدران سميكة من الطين أو الحجر، وتتميز بالتشكيل الهندسي المتناظر.

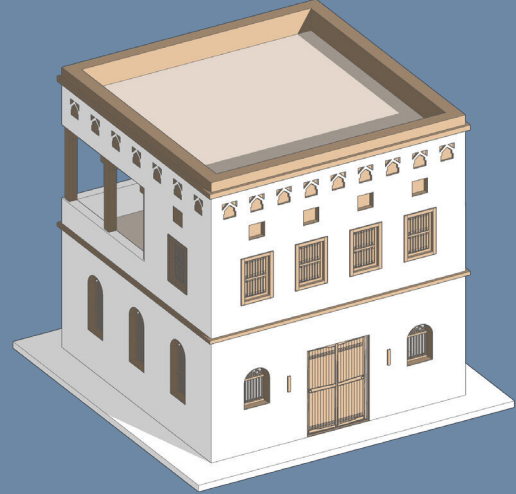
المداخل محددة داخل تجاويف مقوسة، كما يتميز هذا النمط بالزخارف الجصية والفتحات الصغيرة وسترة السطح (الدروة) بشرف مسننة.



مبنى على الطراز التقليدي

الطراز/النمط الانتقالي

يمتاز هذا النمط بواجهة ملساء باللون الأبيض مع فتحات مغطاة بالسواتر. النوافذ تكون مقوسة ومستطيلة في نفس الوقت وحجمها أكبر. كما تتميز الفتحات بإطار خشبي وكسرات (shutters). أما المدخل الرئيسي فهو تقريباً مسطح على مستوى حدود المبنى.

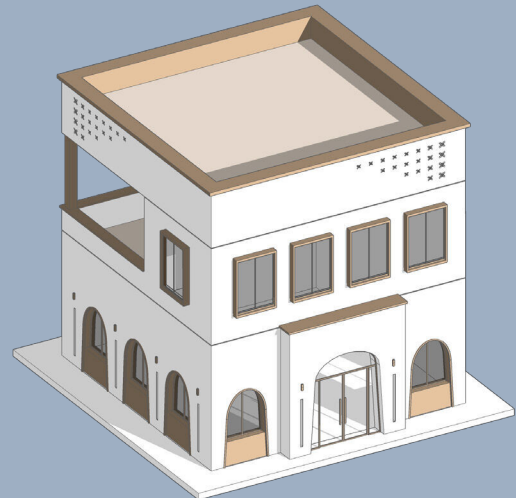


مبنى على الطراز الانتقالي

الطراز/النمط المعاصر

يحتوي هذا النمط بشكل عام على عدد أكبر من الفتحات التي تكون في الغالب من الزجاج. يتميز المدخل الرئيسي بأنه يبرز عن بقية الواجهة. أما منظر السطح فيحتوي على زخارف هندسية بأشكال تجريدية.

تشتمل جميع الأنماط على أجزاء في المبنى تكون عبارة عن بلكونة/شرفة مغطاة.



مبنى على الطراز المعاصر

سادسًا. كيفية استخدام الموجهات التصميمية

تم تنظيم هذه الموجهات بطريقة واضحة وفعالة حتى تبرز خصائص الطابع المعماري على الوجه الصحيح.

أ. تنظيم الفصول

تركز الفصول الأولى على تصنيف الموجهات التصميمية إلى جوانب مختلفة مما يساعد على تحديد الطابع المعماري، وهي كالتالي:

- 1 **السمات الرئيسية** - أهم الصفات الأساسية لعمارة القطيف.
- 2 **التكوين** - القواعد والأساسيات التي تتشكل بها المباني وترتبط عناصرها ببعضها البعض.
- 3 **العناصر** - الأجزاء المتفردة والتي تمثل الملامح الأساسية للطابع المعماري.
- 4 **المواد والألوان** - المواد السائدة المستخدمة ومجموعات الألوان الموجودة في العمارة المحلية.
- 5 **الأنماط والزخارف** - الزخارف الشائعة والأنماط المتبعة في الحرف التقليدية وانعكاسها على الثقافة المادية للعمارة المحلية.
- 6 **تطبيق الطابع المعماري** - دليل الاستخدام والفهم السليم للطابع المعماري في المباني الجديدة.
- 7 **نماذج عملية** - دراسات تصميمية توضح تطبيقات للطابع المعماري بمختلف المقاييس والأحجام.
- 8 **الفراغ العام** - لمحة عامة عن خصائص الفراغ العام في عمارة القطيف.

ب. نمط التنسيق للموجهات التصميمية

كما هو موضح في التالي، فقد تم تنسيق الموجهات التصميمية بطريقة نمطية حتى تكون أسهل في القراءة وأكثر فائدة:

- 1 **رقم الفصل والعنوان الرئيسي** - تم تصنيف الموجهات إلى فئات رئيسية، ويمتلك كل فصل رقما فرديا (مثل: 1) حتى يسهل الرجوع إليه.
 - 2 **رقم الموجه التصميمي وعنوانه** - لكل موجه تصميمي رقم عشري ورقم فرعي (مثل: 1.1) مما يساعد على سهولة الرجوع للعنوان بشكل دقيق.
 - 3 **وصف عام** - عبارة عن نص يتم فيه الوصف والتعريف بموضوع الموجه التصميمي.
 - 4 **إجراءات الموجه التصميمي** - تعليمات تحدد بشكل واضح الإجراءات الواجب اتخاذها من قبل المصممين. كل إجراء من تلك الإجراءات لديه رقم خاص لسهولة الرجوع إليه.
 - 5 **المبرر** - عبارة عن نصوص ملونة في مواقع مختلفة من الصفحة يتم تمييزها بشرائط جانبي، الغرض منها إبراز أهداف وأسباب أحد جوانب الموجه التصميمي. وهذا بدوره يساعد المستخدم لاقتراح تصاميم وبدائل تستجيب لذلك المبرر. وقد تتطلب البدائل المقترحة الحصول على موافقة الجهات المختصة.
 - 6 **الرسومات التوضيحية** - جميع الصور والرسومات التوضيحية والمخططات التي تساعد على توضيح وفهم الموجهات التصميمية. ينبغي التنويه أنها مجرد أمثلة لغرض التوضيح فقط:
- وفي حال تعارض الشرح المكتوب مع الرسومات التوضيحية، فيتم العمل بناءً على النص المكتوب.
- جميع النقاط المذكورة أعلاه موضحة بأسلوب تطبيقي في الشكل الموجود في الصفحة المقابلة.

التكوين

القواعد والأساسيات التي تتشكل بها المباني وترتبط عناصرها ببعضها البعض.

تتأثر جماليات المبنى من خلال العلاقة بين عناصر التصميم المختلفة. يمكن معايرة هذه الجماليات عن طريق تطبيق الموجهات التصميمية التالية:

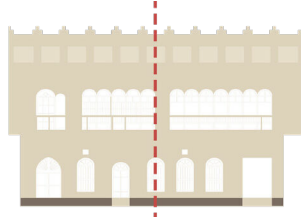
التباين في الواجهة

التباين (عدم التناظر) هو سمة رئيسية في تصميم واجهات مباني القطيف، لذا:

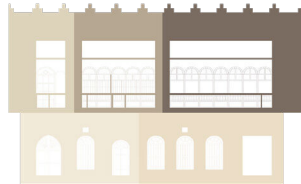
1 ينبغي أن تتسم واجهة المبنى بالمظهر الحجري، وأن تتألف من أنواع متعددة من الأحجار.

2 ينبغي اتباع التباين في ترتيب العناصر.

لتأكيد توافق الواجهة مع التقاليد المعمارية للمنطقة.



شكل 13. التباين (عدم التناظر) في الواجهة



شكل 14. توضيح تجميع العناصر

تجميع العناصر

أحد السمات المميزة للعمارة في القطيف هي تجميع أجزاء من الفتحات مع بعضها البعض لإظهار التنوع على امتداد الواجهة.

1 ينبغي تجميع النوافذ في الطوابق العليا سواء كان شكلها مستطيلاً أم مقوساً.

2 ينبغي أن تكون التجاويف محاذية للمركز وبين البروزات المتواجدة في السطح.

من أجل الحفاظ على اتساق الأنماط الجمالية في المشاريع التقليدية والمعاصرة.

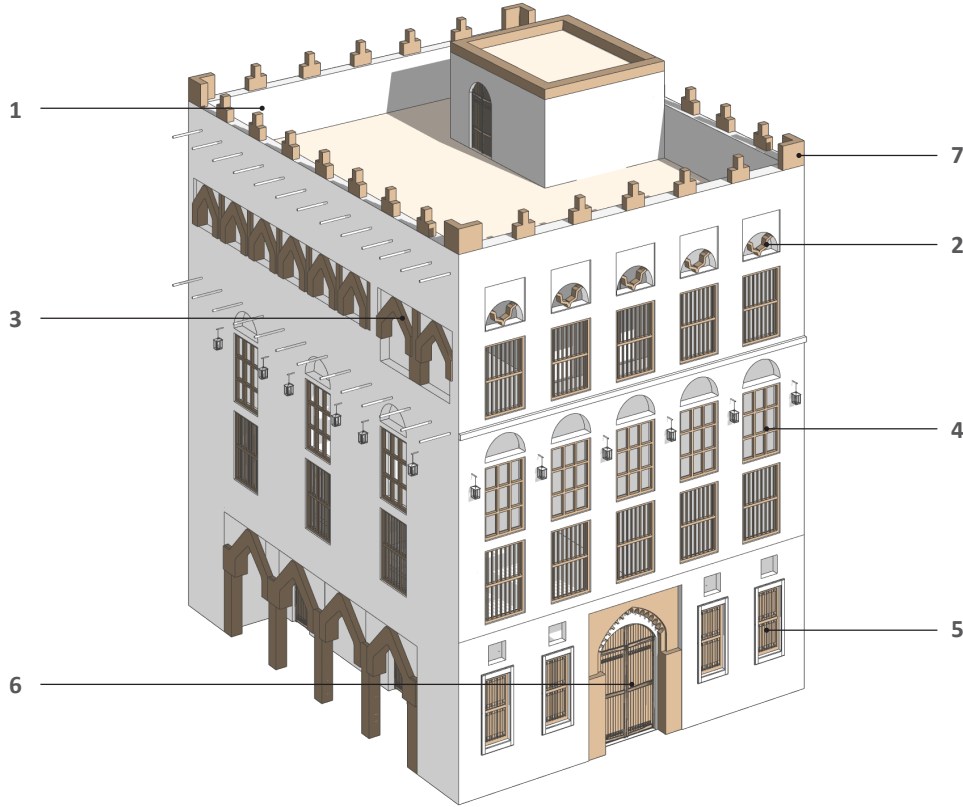
6 الرسومات التوضيحية

شكل 9. الهيكل النموذجي للموجهات التصميمية

الموجهات التصميمية

1 السمات الرئيسية

أهم السمات الأساسية التي تعكس الطابع المعماري في القطيف.



شكل 10. السمات الرئيسية لمعمارة القطيف

السمات الرئيسية:

- 5 النوافذ: بشكل عام تتميز بالبساطة في التصميم، شكلها مستطيل، ومزودة بقضبان معدنية وكاسرات (shutters). ويوجد كذلك فتحات الدريشة، وفي بعض الأحيان تشتمل على أقواس نصف دائرية في أعلاها.
- 6 الباب الرئيسي: يتألف إما من قوس أو قوس نصف دائري أو بروز مستطيل الشكل في المنطقة التي تعلو الباب مع إطار مميز وبعض الزخارف. وقد يكون غائراً داخل الإطار.
- 7 تظهر الشرف المسننة على محاذاة المقاطع الرأسية للمبنى.

- 1 ستر السطح (الدروة) المرتفعة: تتواجد عادةً في أعلى المباني السكنية وتعمل كسائر للتظليل، وتحتوي بعض الأحيان على ثقب مفتوحة لتسهيل حركة الهواء.
- 2 الفتحات: تتواجد عادةً في الطوابق العلوية وتضفي تناغماً على الواجهة.
- 3 الأروقة المفتوحة: تتواجد في الطوابق العلوية وتحتوي على أقواس ذات تشكيل مميز (مكون من تقاطعات مقوسة)، كما تقع الأقواس نفسها داخل إطار وتكون مستندة على أعمدة دائرية قصيرة وتسمح بدخول الهواء إلى الداخل.
- 4 النوافذ الرئيسية: تقع في الطوابق العلوية، بينما يحتوي الطابق الأرضي على نوافذ أصغر حجماً لتجنب الكشف واختراق الخصوصية.



القطيف

شكل 11. بيت في القطيف



القطيف

شكل 12. مثال لعمارة القطيف

لمحة عن طابع المنطقة

1.1

تمتاز الفتحات في المباني بأنها ضيقة وأصغر في الحجم من تلك الموجودة في الأحساء وأكبر من الموجودة في منطقة نجد. وهذا يعود إلى الوضع المناخي الخاص بالمنطقة والحماية من أشعة الشمس والعواصف الرملية، بالإضافة إلى دواعي الخصوصية.

تعد الأقواس عنصراً معمارياً رئيسياً، حيث تخدم وظائف جمالية وإنشائية في نفس الوقت؛ فهي تستخدم لإنشاء فتحات في الجدار أو لتعزيز المداخل من خلال الرواق الأمامي عليها. كما تتميز القطيف باحتوائها على أشكال متنوعة من الأقواس، تتمثل في الشكل النصف دائري إلى المدبب ومتعدد الفصوص.

ومن الخصائص الفريدة للعمارة في القطيف الملكية المشتركة للمساحات بين المباني والتي يتم إبرازها من خلال استخدام المواد.

أما المواد المستخدمة فهي نفس المواد المحلية الموجودة في جميع أنحاء المنطقة الشرقية، تتكون عادةً من: الصخور الملحية والطين والرمل وأشجار النخيل وغيرها.

لم يكن الشكل التقليدي للواجهات الخارجية في مباني القطيف مزخرفاً. ولكن مؤخراً تم إدخال بعض الزخارف في العمارة المحلية نتيجةً لظهور مواد البناء الحديثة، مثل الجص والخشب والمعادن.

وبالنظر إلى أهمية موقعها على الساحل الغربي من الخليج العربي، وكذلك بسبب الطفرة النفطية التي حدثت في السبعينيات، أصبحت القطيف محطة رئيسية للتجارة في الخليج العربي مما جعلها تجمع عمراني غني. ونتيجةً لذلك ازدهرت فيها الفنون المعمارية والأعمال الزخرفية، وخاصةً استخدام الجص المزخرف.

وعلى غرار الزخارف الموجودة في أنحاء المنطقة، فهي تكون بأنماط هندسية ومتكررة في نفس الوقت. ويوجد كذلك عنصر زخرفي ووظيفي مميز عبارة عن تجويف أو حفرة جدارية، يعرف باسم «الروزنة» وجمعها «روازن» (تجويف في الجدار لتخزين المقتنيات)، ومبني كذلك من الجص.

2 التكوين

القواعد والأساسيات التي تتشكل بها المباني وترتبط عناصرها ببعضها البعض.

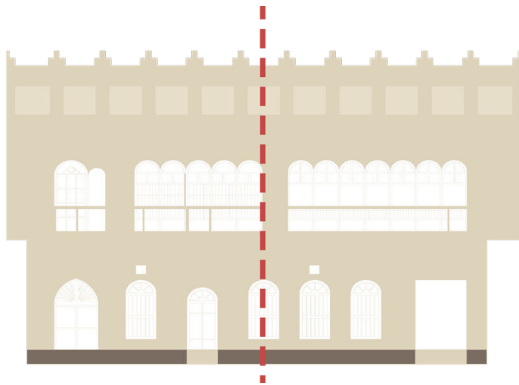
تتأثر جماليات المبنى من خلال العلاقة بين عناصر التصميم المختلفة. يمكن معايرة هذه الجماليات عن طريق تطبيق الموجهات التصميمية التالية:

2.1 التباين في الواجهة

التباين (عدم التناظر) هو سمة رئيسية في تصميم واجهات مباني القطيف، لذا:

- 1 ينبغي أن تتسم واجهة المبنى بالمظهر الحجري، وأن تتألف من أنواع متعددة من الأحجار.
- 2 ينبغي اتباع التباين في ترتيب العناصر.

لتأكيد توافق الواجهة مع التقاليد المعمارية للمنطقة.



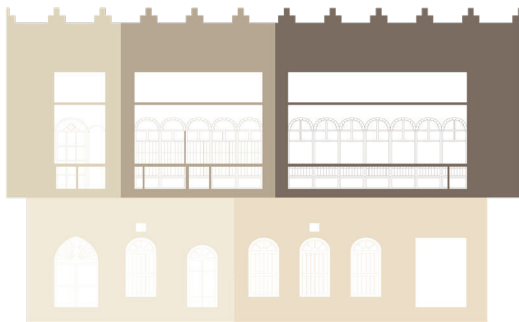
شكل 13. التباين (عدم التناظر) في الواجهة

2.2 تجميع العناصر

أحد السمات المميزة للعمارة في القطيف هي تجميع أجزاء من الفتحات مع بعضها البعض لإظهار التنوع على امتداد الواجهة.

- 1 ينبغي تجميع النوافذ في الطوابق العليا سواء كان شكلها مستطيلاً أم مقوساً.
- 2 ينبغي أن تكون التجاويف محاذية للمركز وبين البروزات المتواجدة في السطح.

من أجل الحفاظ على اتساق الأنماط الجمالية في المشاريع التقليدية والمعاصرة.

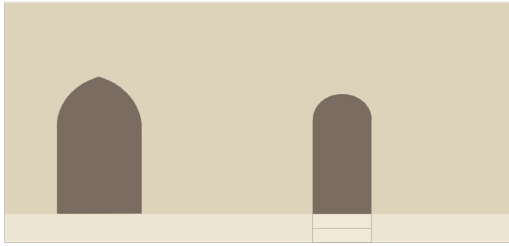


شكل 14. توضيح تجميع العناصر

2.3 المداخل والمعالجات

في الغالب يتم تمييز المداخل الرئيسية عن طريق بعض العناصر، لتحقيق ذلك:

- 1 ينبغي أن تكون المداخل الرئيسية مقوسة بشكل نصف دائري.
- 2 ينبغي زخرفة المدخل الرئيسي بالنقوش والحروف العربية.
- 3 يمكن استخدام الخشب كمادة للمدخل الرئيسي.
- 4 ينبغي أن يشتمل الباب الرئيسي على عمود مركزي بزخارف كثيفة.



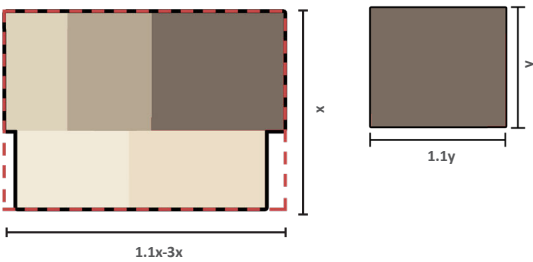
شكل 15. مداخل مقوسة

خلق مساحات انتقالية بين الفراغات الخاصة والعامة.

2.4 نسبة العرض إلى الارتفاع

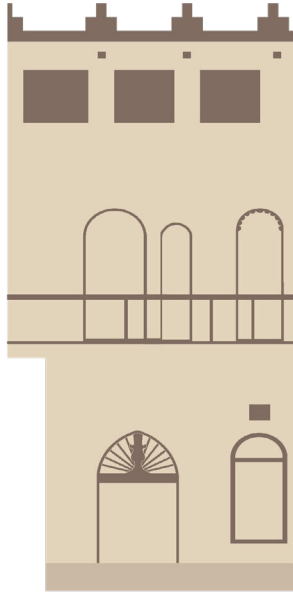
تطبيق النسب الموضحة أدناه للحفاظ على مفهوم متناسق للمباني التقليدية.

- 1 ينبغي أن تكون النسبة الإجمالية لعرض المبنى أكبر من ارتفاعه.
- 2 ينبغي أن تكون نسبة عرض المبنى إلى ارتفاعه من 1.1:1 إلى 3:1.
- 3 يمكن للمباني الثانوية أن تتبع النسب النهائية (نسبة العرض إلى الارتفاع) للهيكل العام.



شكل 16. نسبة العرض إلى الارتفاع لكامل المبنى من 1:1 إلى 3:1

للتأكد من أن أبعاد المبنى تجسد النسب الحقيقية المستمدة من المصادر التقليدية.



شكل 17. واجهة ذات زخارف

2.5 الزخارف

استخدام الزخارف الخاصة بالمنطقة. تجنب تشويه الطابع النموذجي لمباني القطيف، حيث يمكن أن يؤثر ذلك سلباً على طابعها المعماري.

- 1 ينبغي أن تحتوي المباني على أحزمة أفقية مزخرفة.
- 2 ينبغي أن تحتوي الواجهة على ميزاب لتصريف مياه الأمطار.
- 3 ينبغي أن تكون جميع النقوش والزخارف على الأقواس والأعمدة والجدران مبنية من الجبس الأبيض.
- 4 يمكن وضع الفوانيس/المصابيح في الأماكن التي تحتاجها من الناحية الوظيفية.
- 5 ينبغي في الطوابق الأرضية وضع فتحات مربعة فوق النوافذ لأغراض التهوية والإضاءة.

للتأكد من أن الزخارف تعكس نمط عمارة القطيف.

2.6 البروزات والتجاويف

لإضافة بُعد إلى الواجهة ينبغي أن يتم استخدام البروزات والتجاويف ضمن تصميم الواجهة:

- 1 ينبغي أن تكون العناصر الغائرة جزءاً من الواجهة، خاصة فوق النوافذ في المستويات العليا.
- 2 يمكن زخرفة التجاويف الجدارية.

للتأكد من أن العناصر البارزة والتجاويف تعكس نمط عمارة القطيف.



شكل 18. البروزات والتجاويف



شكل 19. معالجات الحائط

2.7 التكوين الهندسي

التنوع في استخدام الاشكال الهندسية عن طريق تنظيم الواجهة الجانبية، والفتحات، والزخارف بشكل متناسق.

- 1 يمكن أن تكون الأبواب والنوافذ عمودية أو مقوسة.
- 2 ينبغي أن تتسم الواجهة بتشكيلة متنوعة من الفتحات المستطيلة لتبرز الجدران الخلفية.
- 3 ينبغي أن تحوي الواجهات الخارجية على أقواساً نصف دائرية.
- 4 ينبغي استخدام الأقواس المدببة ذات المركزين في الافنية الداخلية.

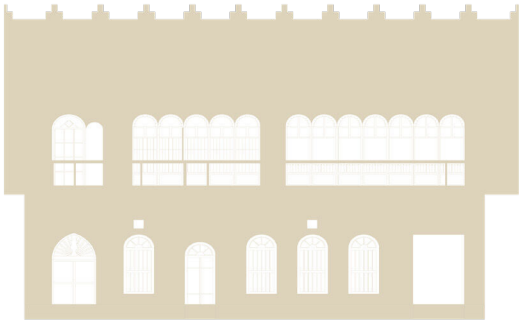
للتأكد من أن حجم ونسب الفتحات في الواجهات المصممة تتناغم مع طابع المنطقة.

2.8 الواجهات

وفقاً للعمارة التقليدية، تتميز الواجهات بوجود فتحات كثيرة.

- 1 ينبغي أن توضع الفتحات بشكل زوجي.
- 2 ينبغي أن تكون مقاسات الفتحات متساوية وأن تتكرر الفتحات على امتداد الواجهة.
- 3 ينبغي تخصيص حوالي 35% من مساحة الواجهة للفتحات والنوافذ.

لتصميم فتحات ونوافذ متناسقة مع العمارة التقليدية في المنطقة.



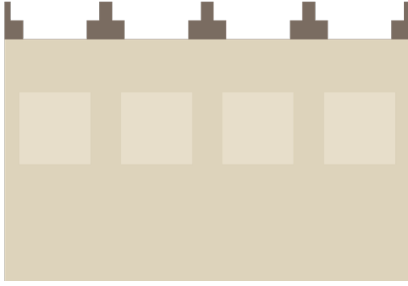
شكل 20. 65% مصمت

2.9 منظر السطح وعناصره

يعتبر منظر السطح والشرف المسننة المميزة في ستر السطح إحدى المكونات المهمة في عمارة القطيف، لذلك على المباني الجديدة مراعاة التالي:

1 ينبغي أن تكون الشرف المسننة جزءاً من منظر السطح.

2 ينبغي وضع شرف مسننة بثلاث درجات بينها مسافات متباعدة.



شكل 21. الشرف المسننة بثلاث درجات

للتأكد من أن عناصر ستر السطح وخط الأفق للمباني يتبعان التصاميم التاريخية.

2.10 الواجهات الثانوية

ينبغي الحفاظ على الخصوصية في جميع الواجهات من خلال التصميم المدروس للفتحات.

1 ينبغي ألا تسمح الفتحات برؤية الفراغ الداخلي الخاص.

2 ينبغي أن تحتوي الواجهات على فتحات صغيرة الحجم.

3 ينبغي أن تكون النوافذ الرئيسية للمنزل في الطوابق العلوية، وتكون أعداد النوافذ أقل في الطابق الأرضي للحفاظ على الخصوصية.



شكل 22. واجهة ثانوية

من أجل تصميم منازل تحقق الخصوصية بإتباع نهج العمارة التقليدية.

2.11 الأزقة



شكل 23. الأزقة

للحفاظ على وحدة الحي يتم تجميع المباني في مجموعات وفقاً لعادات البناء التقليدية.

1 ينبغي أن تكون المباني متقاربة مع ترك ممرات ضيقة بينها.

2 ينبغي توفير مساحة واسعة عند تقاطع ممرين أو أكثر.

لتصميم نسيج عمراني قائم على التقاليد الحضرية التاريخية.

2.12 تجمعات المباني والأفنية

وجود الأفنية المشتركة بين المباني الجديدة يعزز من الترابط والتواصل الاجتماعي مع الحفاظ على الخصوصية.

1 ينبغي أن يعتمد تصميم المباني على مبدأ الفناء الداخلي الذي تحيط به الفراغات السكنية (الغرف والأروقة).

2 ينبغي أن تكون الساحات العامة أكبر بكثير من الأفنية الخاصة.

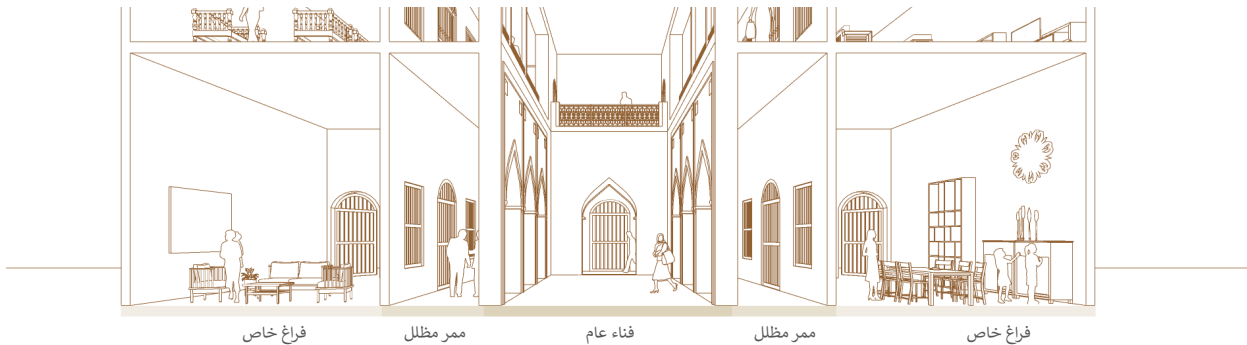
3 ينبغي التأكيد على الفناء الداخلي في المساكن باعتباره مساحة مشتركة، مع مراعاة تحديد مساحات خاصة داخل المسكن نفسه.

للتمييز بوضوح بين الفراغات الخاصة والعامة من خلال التسلسل الفراغي القائم.



تجمع 1

شكل 24. تجمع المباني



شكل 25. أفنية عامة

3 العناصر

العناصر الفردية التي تشكل أساس عمارة القطيف

جدول 1. العناصر المعمارية في عمارة القطيف

العناصر العامة

الخصائص الرئيسية		للتعرف على السمات الرئيسية لعمارة القطيف، يرجى الرجوع للفصل الأول (السمات الرئيسية) في صفحة رقم 18.
نسب الواجهة		ينبغي أن تتسم مباني القطيف بنسب أفقية واضحة وذلك من خلال نسبة عرض المبنى إلى ارتفاعه، والتي تتراوح ما بين 2:1 إلى 3:1. كما يوجد نماذج لمباني يغلب عليها التكوين المربع بنسب عرض إلى ارتفاع 1:1.
نسبة النوافذ إلى الحوائط %		نفاذية واجهات المباني في عمارة القطيف عادة أعلى من المباني في منطقة نجد. كما يمكن أن تكون بعض المباني شبه مصممة بنسبة فتحات تبلغ 9% من مساحة الواجهة، وفي بعض المباني تكون نسبة الفتحات أعلى حيث تصل إلى 35% من مساحة الواجهة وتشمل النوافذ والأبواب. ينبغي أن تكون الفتحات الموجودة في الدور الأرضي محدودة وصغيرة مقارنة بالفتحات في الأدوار العليا.
نسب الفتحات		ينبغي أن يكون تكوين الواجهة متباين (غير متناظر) وبدون تنظيم رأسي. ينبغي أن تكون الفتحات رأسية بشكل عام بحيث تتراوح نسبة العرض إلى الارتفاع بين 1:2 إلى 1:5 للأبواب، و2:1 إلى 1:5 للنوافذ، ونسبة أفقية بين 1:1 إلى 2:1 لنوافذ غرف السطح (الخلوة).
التكوين		ينبغي أن تتسم الواجهات التقليدية بوجود عناصر متكررة ومتناوبة تشكل مقاطع رأسية واضحة، والتي بالإضافة إلى الفتحات المكررة ذات الأحجام المتساوية، تمنح الواجهة إيقاعاً متناعماً.

عناصر قاعدة المبنى

المداخل		ينبغي أن تتسم المداخل الرئيسية بوجود بوابات بأقواس نصف دائرية، وعادةً تكون الأبواب الخشبية التقليدية مقوسة بتشكيل شبه دائري. يرجى الرجوع إلى الموجهات التصميمية المفصلة حول «الأبواب والمداخل» في القسم رقم 3.2 في الصفحة رقم 31.
واجهات المحلات التجارية		ينبغي أن تكون واجهات المحلات التجارية في الدور الأرضي وألا تحتوي على سواتر معدنية دوارة (rolling shutters) إلا عندما يكون ذلك منسجماً مع العمارة (على سبيل المثال تكون غائرة ومتسقة مع الواجهة).
الأروقة		ينبغي أن تمتد الأعمدة والأروقة على طول الطابق الأرضي والطابق العلوي. ينبغي أن تحتوي الواجهات الخارجية على أقواس نصف دائرية. أما بالنسبة للأفنية الداخلية فينبغي استخدام الأقواس المدببة ذات المركزين.
المحيط الخارجي للمبنى (Curtilage)		ينبغي أن يتكامل الأثاث الحضري، والإضاءة، والمساحات الخضراء، والعناصر المائية، مع المساحات المحيطة بالمبنى. ينبغي أن تبرز هذه العناصر نمط القطيف من خلال استخدام المواد المحلية والأنماط الزخرفية والنباتات المحلية والعناصر المعمارية المستوحاة من البيئة المحلية والتفاصيل المتكاملة مع الواجهة الرئيسية.

عناصر وسط المبنى

<p>الفواصل الجدارية</p> <p>ينبغي اظهار التقسيم الثلاثي للمبنى (قاعدة، وسط، قمة) والذي يعتبر سمة أساسية لمباني القطيف. يمكن استخدام الأحزمة الأفقية المزخرفة لتوضيح التقسيم الثلاثي للمبنى ولإبراز التدرج في الواجهة. يرجى الرجوع إلى الموجهات التصميمية المفصلة في الفصل رقم 3.1 «التقسيم الثلاثي» في الصفحة رقم 30.</p>	
<p>النوافذ والفتحات</p> <p>يرجى الرجوع إلى الموجهات التصميمية المفصلة في الفصل 3.3 «النوافذ والفتحات» في الصفحة رقم 32.</p>	
<p>العناصر البارزة</p> <p>يمكن أن تبرز فتحات المداخل عن الواجهة الرئيسية. ويمكن أن تبرز الأروقة خارج حدود أرض المبنى بشرط ألا يؤثر ذلك سلباً على حركة وسلامة مستخدمي الفراغ العام.</p>	
<p>العناصر الغائرة</p> <p>ينبغي أن تكون المداخل أو الأروقة أو المظلات غائرة داخل واجهة المبنى، مما يعزز الإحساس بالفراغ العام وامتداده داخل حدود الأرض.</p>	
<p>السواتر والتظليل</p> <p>ينبغي أن تُصمَّم السواتر (shutters) وفقاً لأسلوب العمارة المحلية كما هو موضح في هذا القسم، وبشكل عام تكون أصغر من السواتر الموجودة في القطيف. يتم بناء السواتر داخل الجدران لتسهيل حركة الهواء بين الخارج وداخل المسكن.</p>	
<p>سمات أركان المبنى</p> <p>ينبغي أن تكون زوايا المبنى مشطوفة ومنحنية على مستوى قاعدة المبنى (الجزء الأسفل من المبنى) لتحسين انسيابية حركة المشاة عند تقاطعات الشوارع الضيقة أو المزدحمة.</p>	

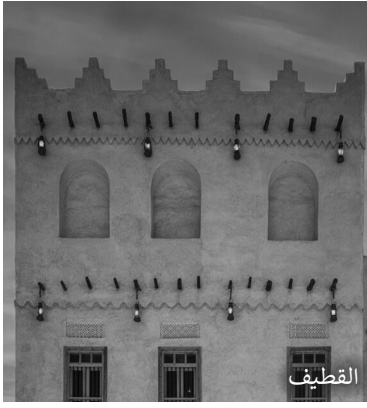
عناصر قمة المبنى

<p>منظر السطح</p> <p>ينبغي أن تكون جميع الأسطح مستوية، ولا ينبغي الوصول إلى الأسطح أو استخدامها كمساحة انتفاعية كما هو الحال في المناطق النجدية. يرجى الرجوع إلى الموجهات التصميمية المفصلة في الفصل رقم 3.4 «طابع محيط السطح وتفاصيل ستر السطح» في الصفحة رقم 33.</p>	
<p>عناصر السطح</p> <p>ليس من سمات المباني التقليدية في القطيف وجود غرف فوق سطح المبنى.</p>	
<p>سترة سطح المبنى</p> <p>ينبغي أن يتسم سطح المسكن بوجود سترة سطح (دروة) عالية وتحتوي غالباً على ثقب لتسهيل حركة الهواء خلالها.</p>	

العناصر الأخرى والزخرفة

<p>استخدام المواد</p> <p>يرجى الرجوع إلى الموجهات التصميمية المفصلة عن «الألوان والمواد» في الفصل الرابع، صفحة 34.</p>	
<p>الألوان</p> <p>يرجى الرجوع إلى الموجهات التصميمية المفصلة عن «الألوان والمواد» في الفصل الرابع، صفحة 34.</p>	
<p>الأنماط والزخارف</p> <p>يرجى الرجوع إلى الموجهات التصميمية المفصلة عن «الأنماط والزخارف» في الفصل الخامس، صفحة 36.</p>	

قمة المبنى



القطيف
شرف مسننة تقليدية فوق ستره السطح
(الدروة)



جزيرة تاروت
ستره سطح (دروة) بسيطة



القطيف
ستره سطح (دروة) بسيطة لقلعة



القطيف
عناصر السطح التقليدية

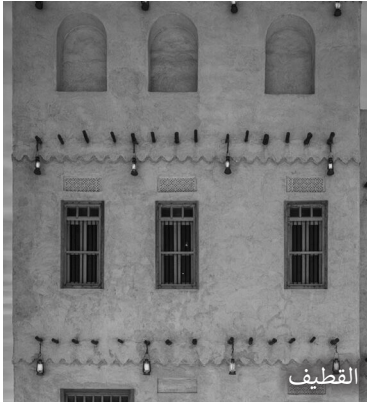


القطيف
عناصر السطح التقليدية



القطيف
عناصر السطح التقليدية

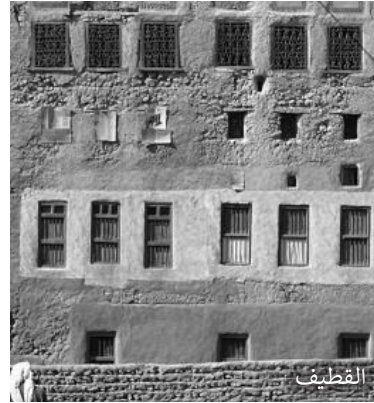
وسط المبنى



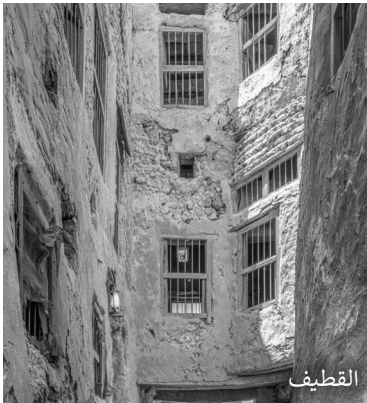
القطيف
نوافذ وفتحات مقوسة



القطيف
نوافذ وفتحات مستطيلة الشكل



القطيف
نوافذ وفتحات مستطيلة الشكل



القطيف
نوافذ وفتحات مستطيلة الشكل



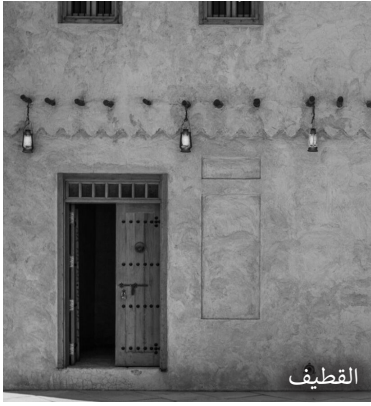
القطيف
مزيغ من النوافذ والفتحات المقوسة
والمستطيلة الشكل



القطيف
نوافذ وفتحات مزخرفة

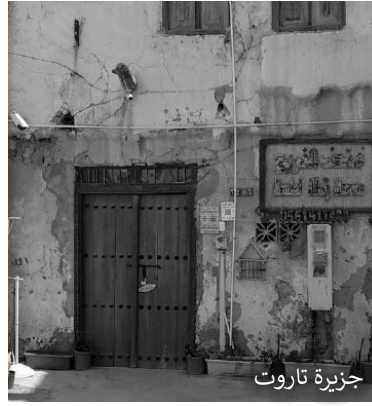
شكل 26. أمثلة لقمة، وسط وقاعدة المبنى، والزخرفة وغيرها من العناصر الأخرى

قاعدة المبنى



القطيف

مدخل تقليدي مستطيل الشكل



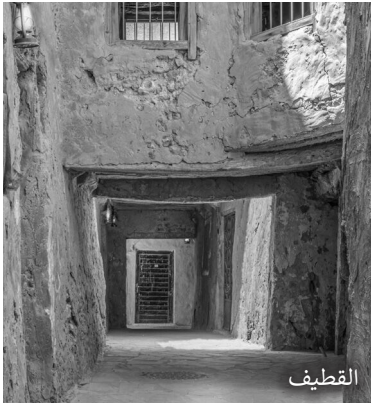
جزيرة تاروت

مدخل تقليدي مستطيل الشكل



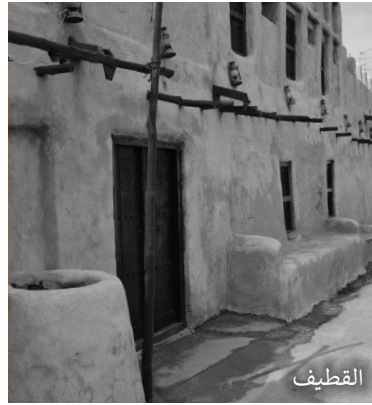
القطيف

مدخل



القطيف

ممرات الشوارع التقليدية



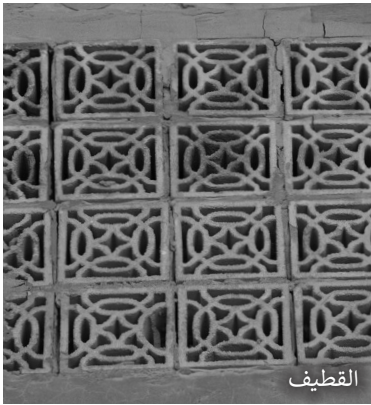
القطيف

مدخل تقليدي مستطيل الشكل



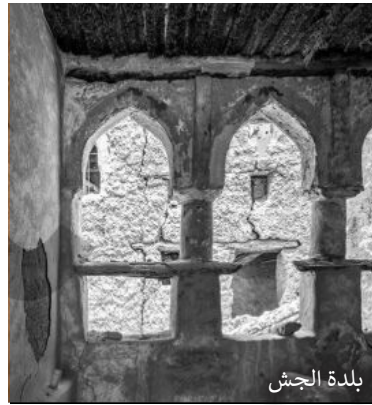
القطيف

باب مزخرف



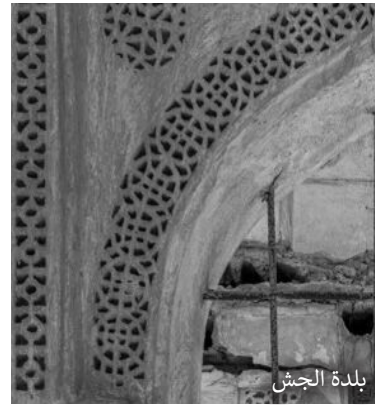
القطيف

فتحات مزخرفة في الواجهة



بلدة الجش

فتحات بأقواس مدببة



بلدة الجش

نموذج لتفاصيل جصية



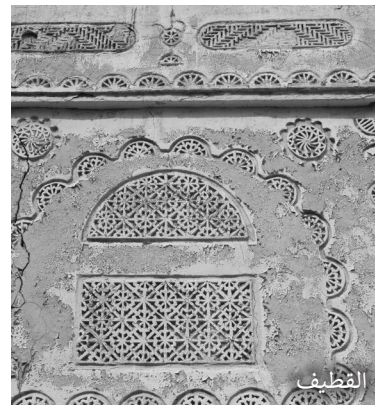
القطيف

تفاصيل ستر السطح (الدروة)



بلدة الجش

مدخل مقوس ومزخرف

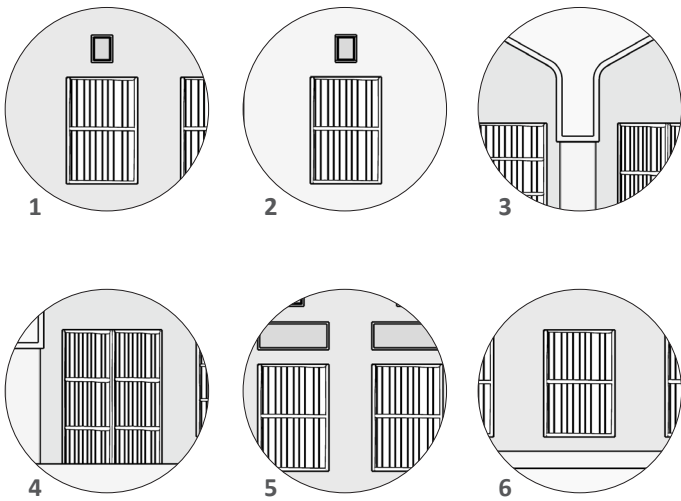
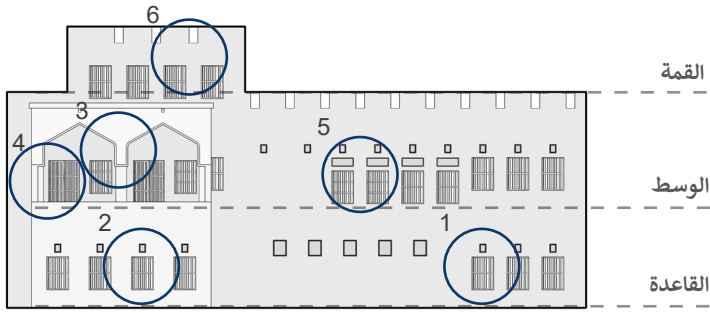


القطيف

نموذج لتفاصيل جصية

الزخارف والعناصر الأخرى

3.1 التقسيم الثلاثي



شكل 27. واجهات توضح التقسيم الثلاثي

التقسيم الثلاثي للمبنى هو سمة نموذجية لمباني القطيف تُبرز هذه السمة عناصر التدرج في الواجهة. وتنقسم الواجهة إلى ثلاث مستويات منفصلة وكل مستوى له خصائصه المميزة.

1 ينبغي إبراز الفتحات بدون استخدام مواد و/أو ألوان مختلفة عن الواجهة الرئيسية.

2 ينبغي تجنب وضع إطارات جصية حول الفتحات على الجدران الخارجية.

3 قد تكون الإطارات والزخارف المحيطة بالفتحات غائرة أو بارزة عن الواجهة الرئيسية لزيادة الطبقات التكوينية ولإثراء الضوء والظلال على الواجهة.

4 ينبغي أن تكون الفتحات متناظرة ومتحاذية. وينبغي محاذاة النوافذ في جميع الطوابق على محور رأسي (أي نوافذ غرف السطح والفتحات الصغيرة المتمركزة فوق النوافذ الكبيرة) لخلق تنظيم وتدرج هرمي في الواجهة.

5 في حالة تجميع الفتحات، ينبغي أن تكون جزءاً من التقسيم الثلاثي في الواجهة.

6 ينبغي أن تحتوي الطوابق العليا على فتحات أكثر من الطابق الأرضي.

العناصر الموضحة هنا هي نقطة بداية لتفسير عناصر العمارة التقليدية وليست للتطبيق المباشر.

لاستحضار الخصائص الرئيسية لمساكن القطيف التقليدية وبقية أنحاء المنطقة.

3.2 الأبواب والمداخل

تحتوي العمارة التقليدية في القطيف على الخصائص الرئيسية للطراز المحلي التي تستجيب وتتكيف مع العوامل المناخية. تجسد بعض العناصر المعمارية وخاصة أبواب وإطارات المباني التقليدية مهارة الحرف اليدوية في المنطقة.

- 1 ينبغي أن تتسم الأبواب بتكوين متناظر رأسياً.
- 2 ينبغي أن تتسم الإطارات والسواتر بالخصائص الآتية:

- تصنع من الخشب المحلي.
- أن تحتوي على إطارات مستطيلة بارزة.
- تحتوي على قضبان حديدية وكاسرات على هيئة ألواح مستطيلة (shutters).

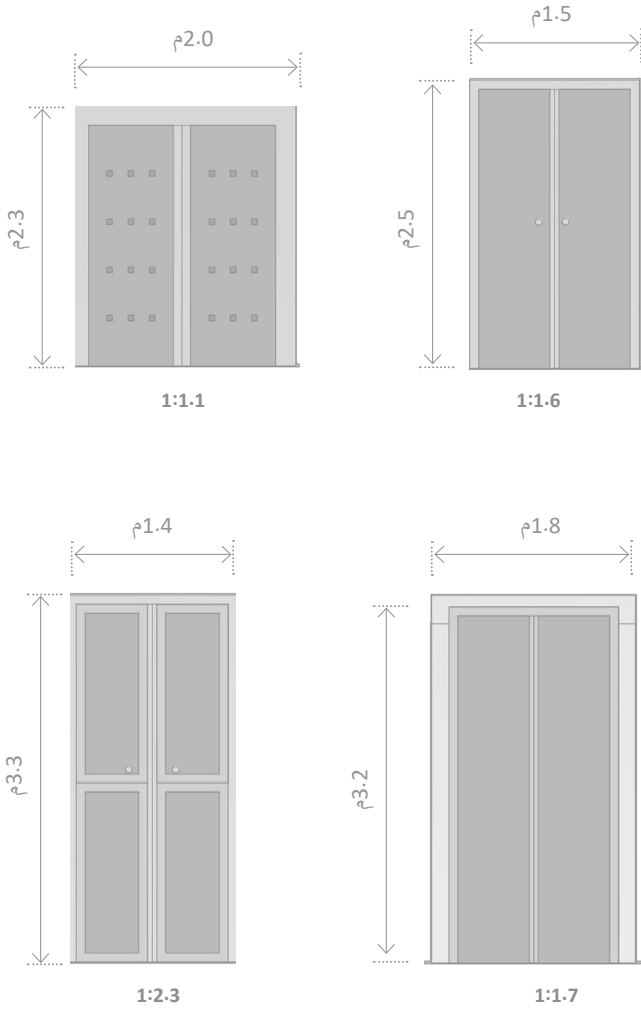
- 3 ينبغي أن تحتوي الأبواب على إطارات مفصلة تعلوها اقواس مدببة أو نصف دائرية أو بروز مربع الشكل فوق البوابة مما يوفر مساحة للزخرفة.

- 4 يمكن زخرفة المداخل الرئيسية باستخدام الزخارف والأنماط التقليدية.

- 5 ينبغي أن تكون نسبة عرض الأبواب إلى ارتفاعها من 1:2 إلى 1:5.

العناصر الموضحة هنا هي نقطة بداية لتفسير عناصر العمارة التقليدية وليست للتطبيق المباشر.

للمحافظة على استمرارية الموروث التقليدي للإطارات المزينة بالتفاصيل والأبواب المزخرفة من أجل الأجيال القادمة.



شكل 28. عناصر الأبواب التقليدية

3.3 النوافذ والفتحات

تحتوي العمارة التقليدية في القطيف على الخصائص الرئيسية للطراز المحلي التي تستجيب وتتكيف مع العوامل المناخية. وفي حين أن معظم المنازل تتسم بمظهر خارجي بسيط مع وجود نوافذ مستطيلة فقط، فإن بعض العناصر المعمارية تجسد براعة الحرف اليدوية في المنطقة، وخاصة فيما يتعلق بصناعة أبواب وإطارات المباني التقليدية.

العناصر الموضحة هنا هي نقطة بداية لتفسير عناصر العمارة التقليدية وليست للتطبيق المباشر.

1 ينبغي أن تتسم النوافذ بتكوين متناظر رأسي.

2 ينبغي أن تكون النوافذ مقوسة في الواجهات الأمامية وعمودية في الواجهات الجانبية.

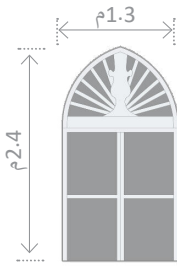
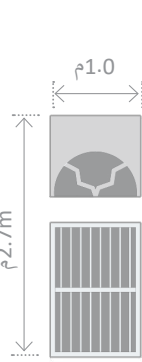
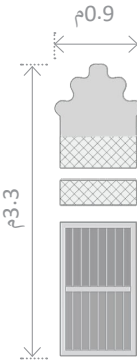
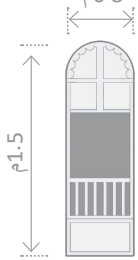
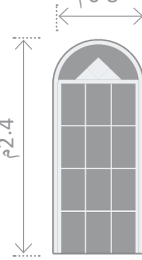
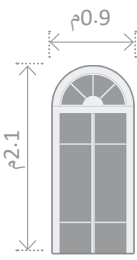
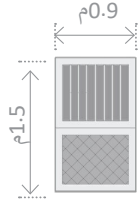
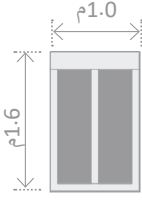
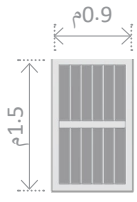
3 ينبغي أن تتسم الإطارات والسواتر بالخصائص الآتية:

- استخدام الخشب.
- أقواس مدببة ذات رؤوس متعددة.
- أن تحتوي على إطارات مستطيلة بارزة.
- أن تحتوي على سواتر (shutters) ضمن إطارات خشبية، وكذلك على قضبان حديدية رأسية.

4 ينبغي أن تحتوي الحوائط المصمتة على فتحات مقوسة أو مستوية من الأعلى.

5 ينبغي أن تكون نسب النوافذ الرأسية من 1:2 إلى 1:5، ونوافذ غرف السطح (الخلوة) تكون نسبها أفقية، والنسبة المثالية لها هي من 1:1 إلى 2:1.

لاستحضار تشكيل النوافذ التراثية والخصائص العمرانية للقطيف في جميع أنحاء المنطقة.



1:3.5



1:3.8



1:2.6

شكل 29. عناصر النوافذ التقليدية

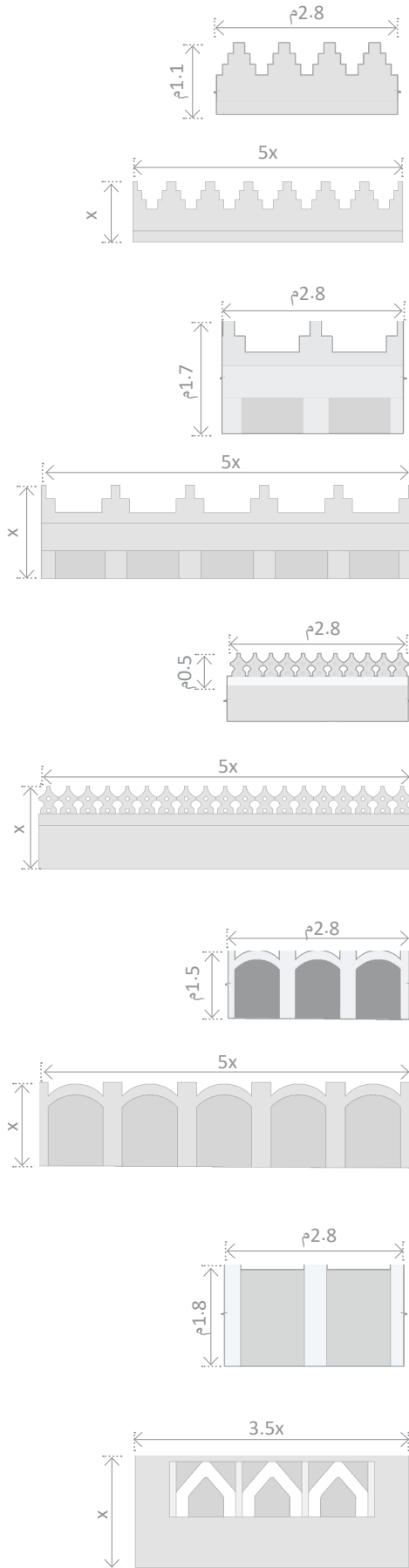
3.4 طابع محيط السطح وتفاصيل سترة السطح

يتميز منظر السطح التقليدي في القطيف بوجود سترة سطح (دروة) عالية في نهاية الأسطح وشرفات مقسمة بحوائط. وتستخدم الأسطح كذلك من قبل السكان خلال فصل الصيف كفراغات للنوم من بعد غروب الشمس.

وتشمل عناصر منظر السطح الآتي:

- 1 ينبغي أن تحتوي شرفات السطح الموجودة في المستويات العليا من المباني على سترة سطح (دروة) توفر الخصوصية.
- 2 ينبغي أن تحتوي الواجهة على شرف مسننة (كرانش) عالية الارتفاع لتحقيق الخصوصية بين الشرفات (البلكنات) والمباني المجاورة.
- 3 ينبغي أن تحتوي ستر السطح التي بها نوافذ على فتحات لتسهيل مرور الهواء.
- 4 تكون ستر السطح الموجودة في الثلث العلوي من المبنى مقوسة بفواصل مستقيمة أو أقواس غائرة.

لخلق فراغات وظيفية في السطح وصالحة للسكن وتوفير الخصوصية.



شكل 30. منظر السطح وتفاصيل سترة السطح (الدروة)

4 الألوان والمواد

مجموعة الألوان والمواد المستخدمة السائدة في عمارة القطيف.

RAL 060 80 05	
RAL 8004	RAL 060 80 10
RAL 060 50 50	
RAL 7033	RAL 060 70 10
RAL 060 70 30	
RAL 060 40 10	RAL 1035
RAL 7006	
RAL 8015	RAL 050 60 40

إن استخدام نظام موحد للمواد والألوان يعزز الخصائص الرئيسية للعمارة المحلية ويساهم في خلق جمالاً حضرياً متناعماً وفريداً. وينبغي تطبيق التوصيات التالية في عمارة القطيف:

1 تنغم التدرج اللوني للمباني مع المناظر الطبيعية المحيطة بها من خلال تنسيقها مع ألوان العناصر والمواد الطبيعية المختلفة الموجودة في البيئة المجاورة.

2 استخدم الألوان الترابية كألوان أساسية للوحة المبنى، مع إضافة طبقة متجانسة من الألوان الفاتحة أو الداكنة كألوان فرعية .

3 استخدام الألوان الأساسية لطلاء الجدران، وينبغي اختيارها بما يتناسب مع درجات ألوان الرمال والأحجار الخاصة بكل موقع. من أمثلة هذه الألوان، اللون الرمادي الحجري والبيج اللؤلؤي والبيج البني.

4 استخدام تدرجات الألوان الأساسية كألوان ثانوية في الأجزاء الغائرة من المبنى. دمج ألوان فرعية من خلال استخدام درجات لونية أفتح أو أغمق تتضاد مع الألوان المحايدة لتأكيد عناصر معمارية معينة. من أمثلة هذه الألوان، اللون الرمادي والأبيض والأخضر المحمر والبني الذهبي والبني الماهوجني.

5 إعطاء الأولوية لاستخدام المواد الطبيعية والمحلية مثل الطين والحجر وخشب الأثل ومواد النخيل.

دمج المبنى في سياقه الجغرافي والثقافي من خلال توحيد وتعزيز لوحة الألوان والمواد المحلية.

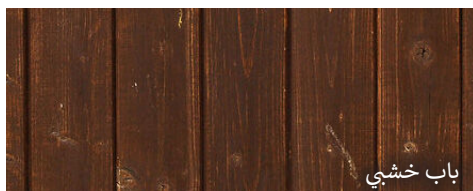
RAL هي جزء من نظام عالمي يستخدم لمطابقة الألوان الهدف منه ضمان الانسجام بين ألوان التشطيبات المعمارية. نوصي بالتحقق من الألوان من خلال بطاقات التدرجات اللونية. لمزيد من المعلومات يرجى زيارة الموقع الإلكتروني: www.ral-farben.de/en



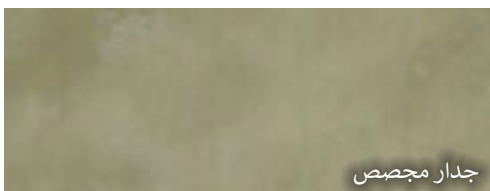
سترة سطح (دروة) مبنية من الطوب الطيني



باب خشبي



باب خشبي



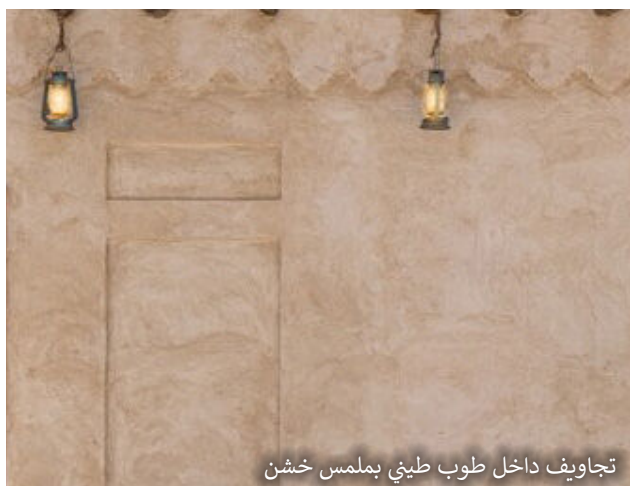
جدار مجصص



جدار مجصص



جدار طيني بملمس خشن



تجاويف داخل طوب طيني بملمس خشن



جص أبيض

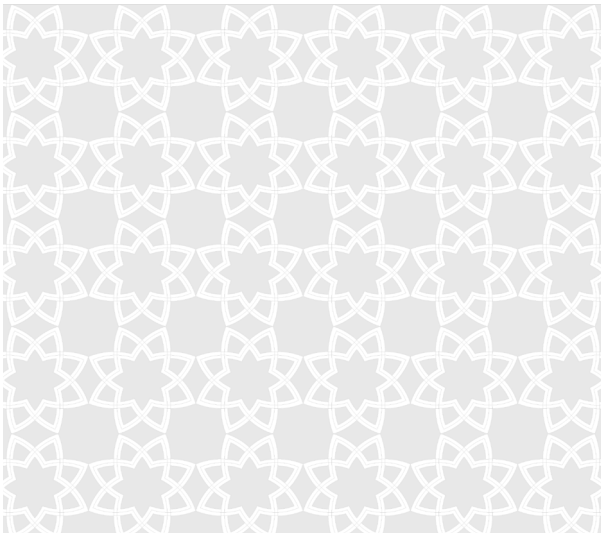
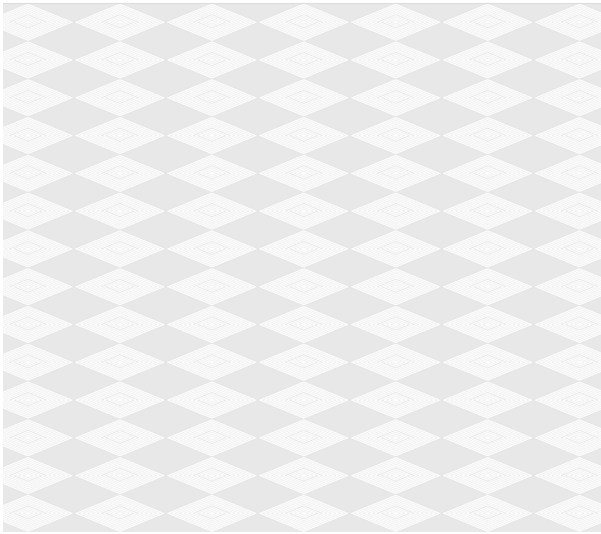
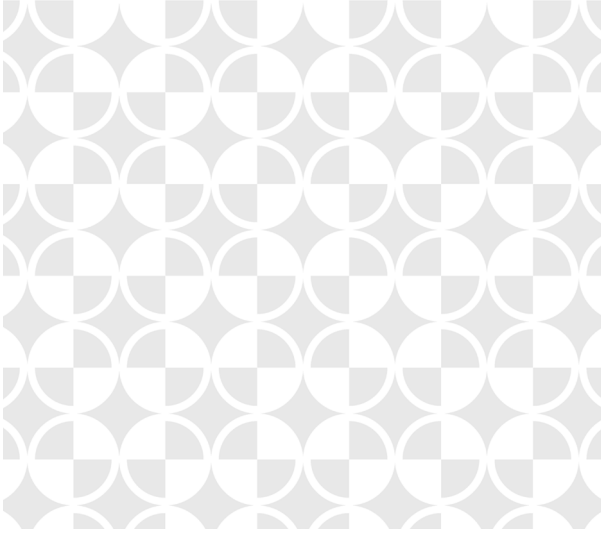


حجارة مرصوفة

شكل 31. الألوان والمواد

الأنماط والزخارف

الأنماط والزخارف السائدة المستخدمة في الصناعات الحرفية التقليدية وثقافة المواد في عمارة القطيف.



يعد التراث الثقافي في القطيف ثري بالأنماط والزخارف التقليدية، وكل عنصر له معنى محدد. معظم الأنماط والزخارف الموجودة في شبه الجزيرة العربية ترمز إلى النباتات والشمس والأجرام السماوية والأنماط والزخارف الهندسية بما يتلاءم مع التعاليم الإسلامية لفن الزخرفة غير التصويري. على سبيل المثال، فن الزخارف العربية (الأرابيسك) مستوحى من نباتات مثل نبات الهيدرا أو النخيل أو الورد. وتوجد هذه الأنماط والزخارف على الواجهات، إما كمنحوتات حجرية أو منحوتات خشبية في المشربيات أو في النوافذ والفتحات.

1 ينبغي استخدام الأنماط والزخارف الهندسية التقليدية الأصلية بعناية حيث أنها تتكون من طبقات متجاورة وأجزاء صغيرة من الزخارف الهندسية.

2 ينبغي استخلاص الزخارف التقليدية الفريدة وتجريدها من أنماطها وزخارفها التقليدية لتكوين زخارف هندسية بسيطة يمكن تكرارها بشكل متناغم.

3 ينبغي إعادة تفسير كل عنصر زخرفي من خلال تكراره، لتشكيل نمط هندسي جديد.

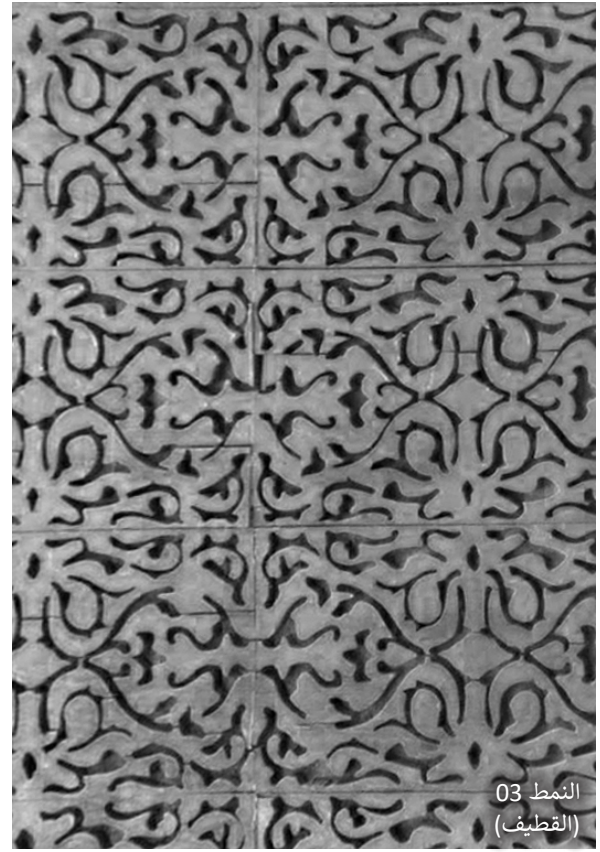
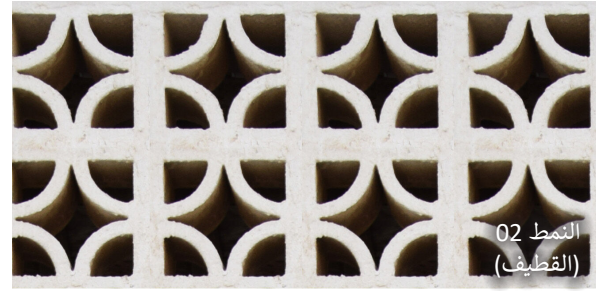
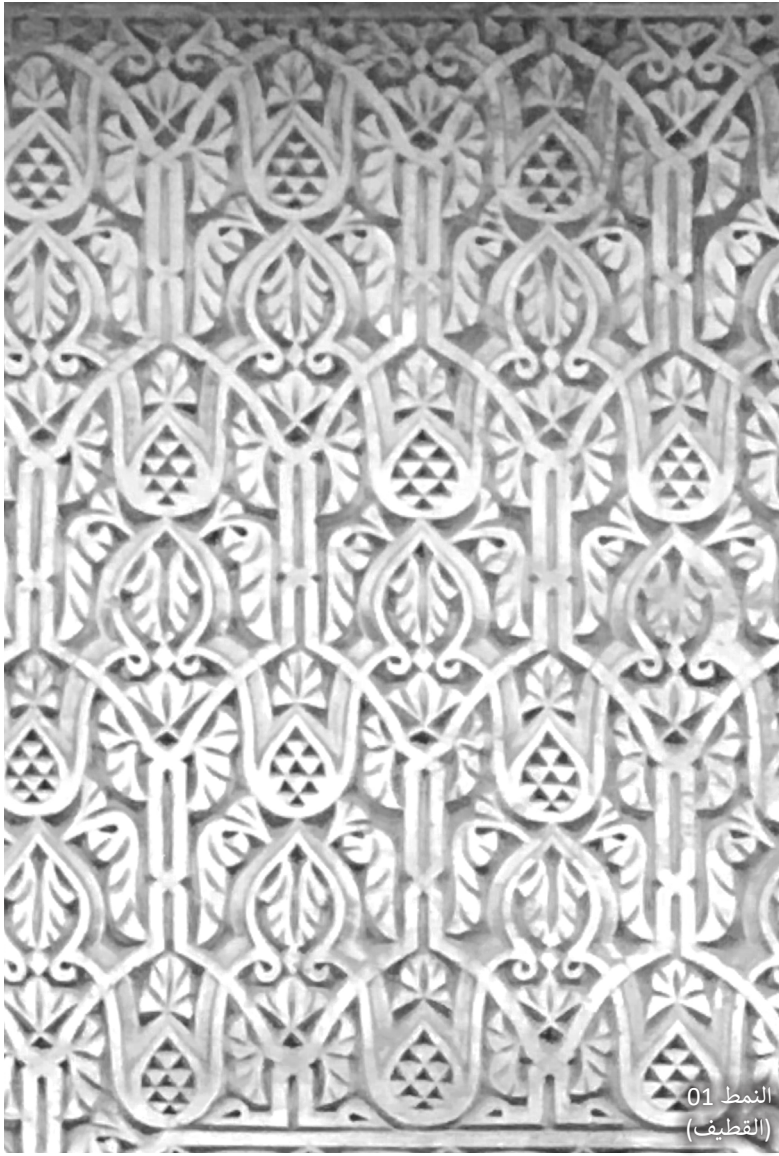
4 ينبغي بعد ذلك إعادة تفسير الأنماط والزخارف المستحدثة من خلال تجريدها، وجعلها نسخة أبسط مع مراعاة أن تكون مستوحاة من سابقتها (الأنماط والزخارف التقليدية).

5 الأنماط والزخارف المعاد تفسيرها ينبغي استخدامها في واجهات المباني الجديدة سواء في النوافذ أو الشرف المسننة.

ينبغي استخدام الأنماط والزخارف الموضحة هنا كنقطة بداية لتفسير عناصر العمارة التقليدية وليست للتطبيق المباشر.

لخلق مساحات تجسد استمرارية أنماط وزخارف المباني التقليدية سواء من خلال جماليات الواجهات في الخارج أو تأثير الإضاءة الذي تخلقه في الداخل.

شكل 32. مثال لتجريد الانماط والزخارف.



شكل 33. الأنماط والزخارف

6 تطبيق الطابع المعماري

إرشادات لتفسير وتطبيق الطابع المعماري على المشاريع المعاصرة.

6.1 التفسير والترجمة

لا يعني تطبيق الطابع المعماري النسخ المباشر للأمثلة التاريخية. ينبغي أن يتضمن التطبيق المعاصر للعمارة تفسيراً وترجمة: بحيث يكون هناك تركيز إنتقائي للخصائص بهدف خلق المعنى والجمال في سياقها الجديد. يمكن للمصممين استخدام الخصائص الأساسية بشكل انتقائي مثل:

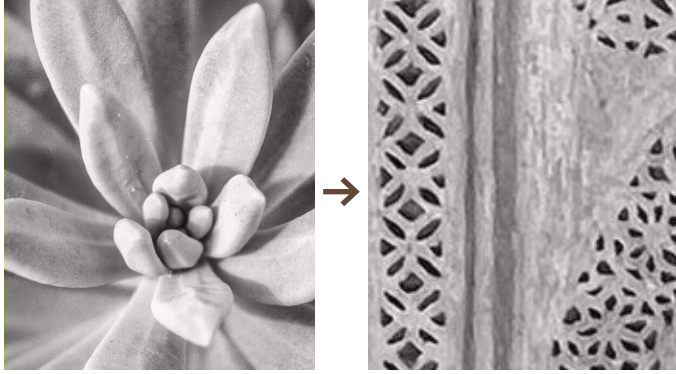
- اللون (تدرج الألوان، الدرجة اللونية، الصبغة)
- الشكل (صورة، الحد الخارجي، شكل ثنائي الأبعاد)
- الجسم (حجم، شكل ثلاثي الأبعاد)
- الملمس (الصفة المادية للسطح)
- الخطوط (عمودية، أفقية، محورية، متعرجة، منحنيات، متقطعة، إلخ)
- القيمة (من الفاتح إلى الداكن)

يمكن إعادة تشكيل الأنماط اتباعاً لطريقة ارتباطها ببعضها البعض. وعليه يمكن للمصممين التلاعب بقواعد التكوين مثل:

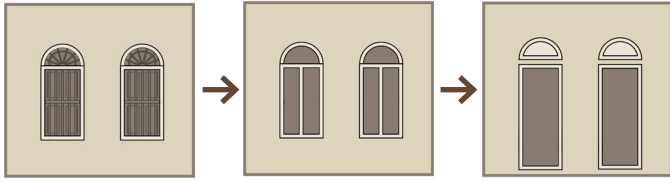
- التوازن (تساوي أو تناغم الأجزاء)
- التباين (اختلاف الأجزاء)
- التركيز (تقوية الأجزاء)
- الحركة (التغيير، الاتجاه)
- النمط (التكرار، التناظر)
- التناغم التراتبي (مسافات متساوية وغير متساوية)
- الوحدة/التنوع (درجات التباين)

يعد التصميم المستند على الطابع المعماري فناً تفسيريّاً، وجهداً للتعبير عن روح وجوهر العمارة الاصلية بطرق حديثة ومألوفة في نفس الوقت.

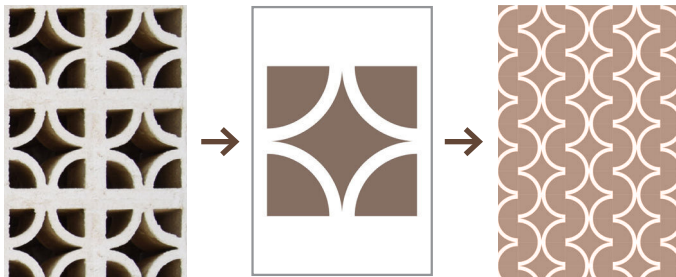
ل للبحث على تصميم معاصر ملائم للسياق.



شكل 34. مثال على تجريد مواد البناء*



شكل 35. مثال على تجريد النوافذ*

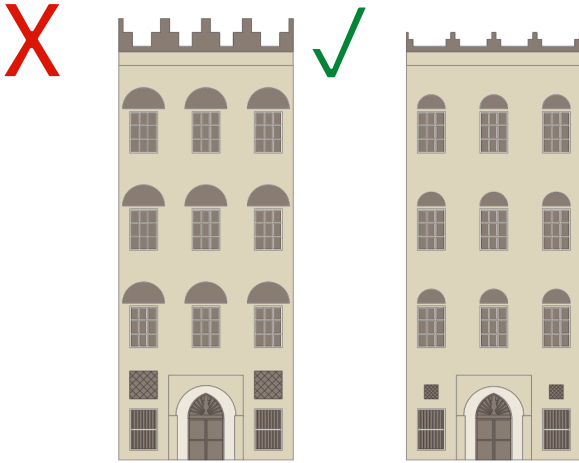


شكل 36. مثال على تجريد النمط الزخرفي*

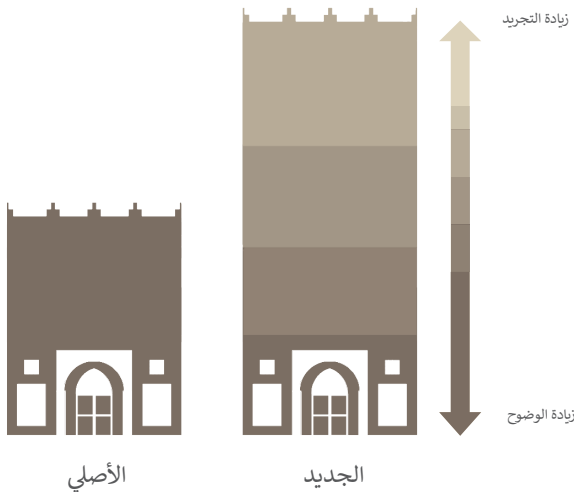
* ملاحظة: استخدمت الأشكال في هذا الفصل لشرح مفاهيم التصميم فقط، ولا تشكل جزءاً من تعريف عمارة القطيف حيث تم اقتباسها من مصادر متعددة.



شكل 37. تجزئة كتلة المبنى لتتناسب بشكل أفضل مع العناصر التقليدية للعمارة المحلية*



شكل 38. عدم تكبير العناصر الأصغر حجماً وتشويهها وتحويلها لعناصر تشكيلية كبيرة الحجم*



شكل 39. الاهتمام بمكونات المبنى القريبة من الفراغ العام، وخاصة في الطابق الأرضي*

6.2 المقياس

غالباً ما يتم استنباط الطابع المعماري من أنواع المباني التاريخية ذات الحجم المعين. وقد يؤدي تطبيقها على المشاريع الجديدة ذات الأحجام المختلفة إلى تشويه للعمارة الأصلية أو تكرارها بطريقة تقلل من الجودة والحرفية الخاصة بها.

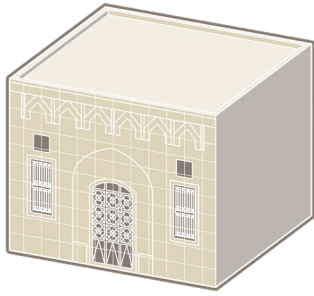
عند تطبيق الطابع المعماري على المشاريع الجديدة، ينبغي على المصمم مراعاة التالي:

- 1 إدراك التحديات في المشاريع الكبرى. حيث يتم العمل على تقسيم كتلة المبنى إلى كتل أصغر وأكثر تنوعاً وجاذبية لتتوافق مع الطابع المعماري للمكونات التقليدية.
- 2 ملاحظة طريقة ارتباط العناصر ببعضها البعض وبالتوزيع الداخلي في الأمثلة المرجعية للطابع المعماري.
- 3 تجنب التكرار الرتيب للعناصر دون مفهوم تصميمي واضح.
- 4 احترام نسب المكونات المعمارية الأصلية ومنطق بنائها وحجمها.
- 5 عدم تكبير وتشويه العناصر الصغيرة وتحويلها إلى عناصر كبيرة الحجم تتجاهل المبادئ الكامنة وراء استخدام العنصر الأصلي.
- 6 إعطاء اهتمام خاص حيث تكون العناصر المبنية مرئية من الفراغ العام وخاصة من الطابق الأرضي. كلما كان العنصر أقرب إلى العامة، كلما زادت أهميته وجودته. وعلى العكس من ذلك، فإن العناصر البعيدة عن العامة قد تكون أكثر تجريداً.

لتطبيق عناصر العمارة المحلية التقليدية بشكل صحيح على المباني المعاصرة الكبيرة.

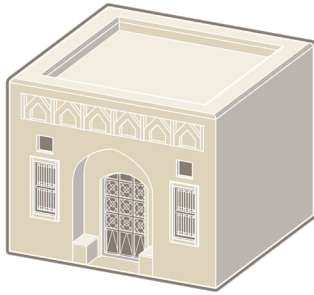
6.3 الوظيفة

X



تجاويف وتدرجات سطحية

✓



تجاويف وتدرجات وظيفية

شكل 40. أمثلة لعناصر معمارية وظيفية*

ينبغي أن تؤدي العناصر المعمارية دوراً وظيفياً مثل نظيراتها التقليدية، ولا يتم توظيفها بشكل سطحي مثل اللافتات الرسومية.

1 ينبغي أن يكون للعناصر المعمارية هدفاً وظيفياً، وتساهم في الحلول المناخية أو الفنية للمبنى. (على سبيل المثال: ينبغي أن تكون السواتر الخشبية للنوافذ متحركة للتظليل وتوفير الخصوصية).

2 ينبغي تجنب تطبيق الطابع المعماري بشكل سطحي بحيث تظهر مثل ورق الحائط على مبنى لا علاقة له بالعمارة المحلية.

3 ينبغي ألا تستخدم العناصر المعمارية مواد مزيفة تقلد المواد الأصلية بشكل سيء وغير مدروس.

4 يُسمح باستخدام العناصر المعمارية الزخرفية لتعزيز طابع المبنى وتحسين جودته.

للحفاظ على الخصائص الوظيفية للعناصر المعمارية.

6.4 المواءمة والتكيف

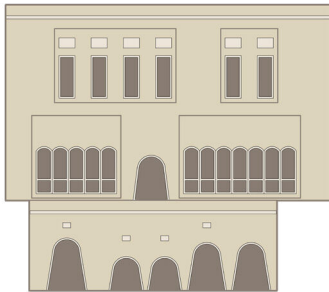
يجب مراعاة المواءمة والتكيف عند تطبيق عناصر العمارة التقليدية على المباني الجديدة.

1 قد تستدعي الحاجة إلى إيجاد بدائل مناسبة عوضاً عن المواد الموجودة في المبنى الأصلي في حال كانت ذات قيمة عالية.

2 قد تحتاج بعض العناصر المعمارية التقليدية إلى التكيف والمواءمة مع تقنيات البناء أو طرق الإنشاء الجديدة.

3 قد تتعارض بعض تقنيات البناء الحديثة مع الطابع المعماري، في هذه الحالة ينبغي تجنبها (على سبيل المثال: الإطارات الهيكلية ثلاثية الأبعاد (space frame)، والألواح الزجاجية ذات المفاصل العنكبوتية (Spider-joint glazing)، والمساحات الكبيرة من الهياكل المعدنية والزجاجية (curtain walls)).

لتطبيق الطابع المعماري بأساليب معاصرة.



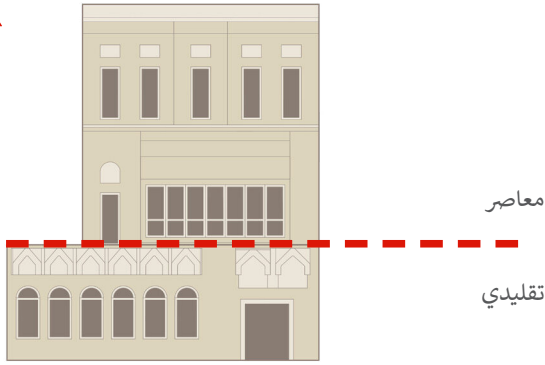
شكل 41. مواءمة العناصر المعمارية التقليدية على مبنى معاصر*

* ملاحظة: استخدمت الأشكال في هذا الفصل لشرح مفاهيم التصميم فقط، ولا تشكل جزءاً من تعريف عمارة القُطيف حيث تم اقتباسها من مصادر متعددة.

مزج الطابع المعماري

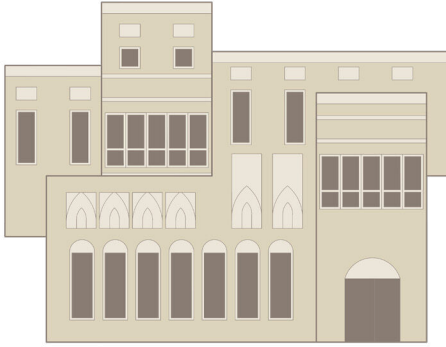
6.5

X



شكل 42. تجنب إنشاء فواصل حادة بين الأنماط المختلطة*

✓



شكل 43. الانتقال التدريجي بين الأنماط المختلطة وتعزيز جوانب الطابع المعماري*

يعد الطابع المعماري جزءاً من الثقافات الحية التي تنمو وتتغير باستمرار. لذا ينبغي الأخذ في الاعتبار بأن حدود مناطق الطابع المعماري زمنية ومؤقتة وليست ثابتة، وأنها قابلة للتأثر بأي طابع معماري مجاور. هذا يدعو إلى إمكانية المزج بين أكثر من طابع معماري في المشاريع الكبرى، خاصة في المواقع الواقعة على حدود طابعين أو أكثر.

1 في المشاريع الكبرى، وفي حال كان موقع المشروع على حدود طابعين أو أكثر، يمكن أن يؤثر الطابع المعماري المجاور على المشروع عن طريق مزجها في المباني المختلفة مع إعطاء الأولوية لواحدة على الأخرى بناء على تحليل السياق المحلي.

2 ينبغي عدم مزج أكثر من طابع معماري في المبنى الواحد، وإنما يتم المزج في المباني المختلفة على حسب موقعها في المشروع والاستخدام الوظيفي.

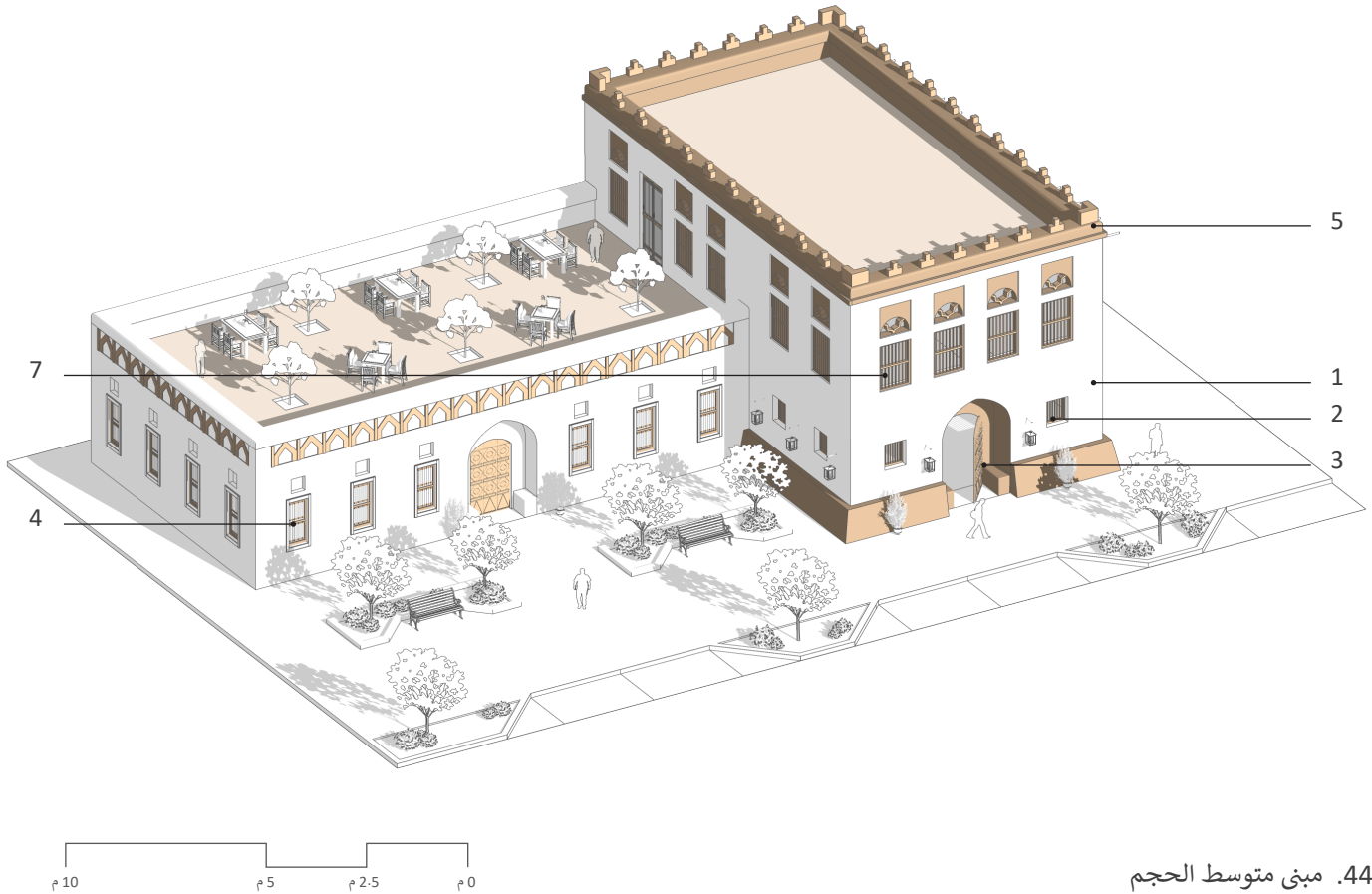
3 عند المزج بين أكثر من طابع معماري، ينبغي الأخذ بالاعتبار النمط/الطراز المسموح (تقليدي أو انتقالي أو معاصر) على حسب المستوى المحدد للنطاق.

4 ممارسة التفكير الإبداعي، بحيث يتم تجنب استنساخ الطابع المعماري بشكل حرفي.

لاقتراح طريقة واضحة للخلط والمزج بين أكثر من طابع معماري في المشاريع الكبرى.

7 نماذج عملية

دراسات تصميمية توضح تطبيقات العمارة في القطيف بمقاييس وأحجام مختلفة.

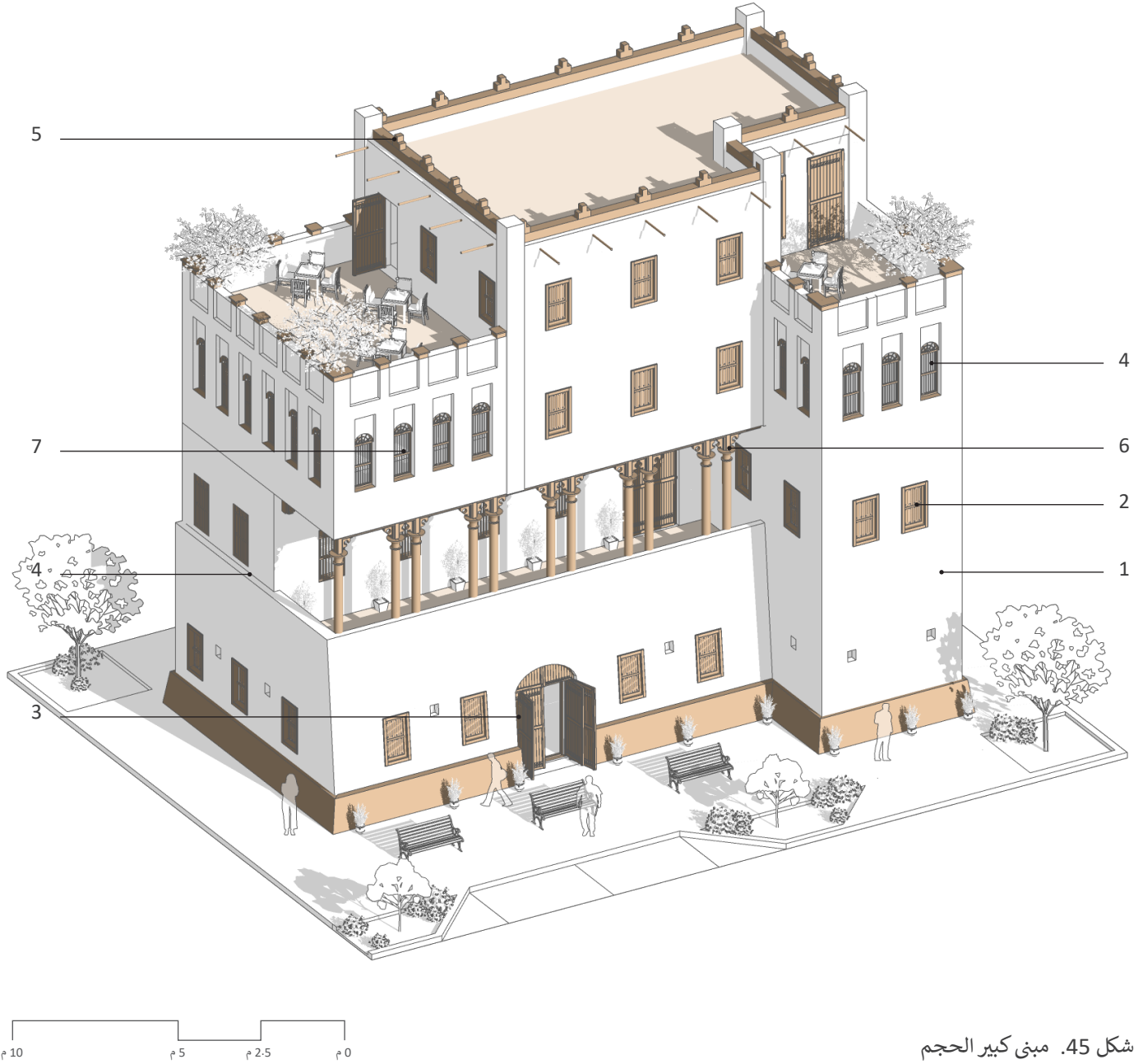


شكل 44. مبنى متوسط الحجم

7.1 الطراز التقليدي

- 1 تتكون نسب الواجهة أفقية حيث يشكل ارتفاع الطابق الواحد ثلثي ارتفاع الواجهة.
- 2 تبلغ نسبة النوافذ 30 إلى 40% من مساحة الواجهة.
- 3 تقع المداخل في تجاويف مقوسة شبه دائرية، ويحتوي الباب الرئيسي على عوارض بأنماط هندسية تقليدية.
- 4 تكون النوافذ والفتحات رأسية ومستطيلة الشكل مع إطارات خشبية وكسرات (shutters).

يتميز هذا النموذج للطراز التقليدي بأنه انعكاس للمحددات التي تم مناقشتها في الموجهات التصميمية في الفصول من 3 إلى 5. ويتضح ذلك جلياً في الخصائص المميزة للعمارة التقليدية في القطيف والمتمثلة في الأحزمة والزخارف والنوافذ الموزعة على نفس المحاذاة والتي تهدف جميعها إلى التمييز بين الوظائف والمستويات الخاصة بالمبنى، بينما تؤكد صلابة الواجهة (عدم نفاذيتها) على ملائمة المبنى للبيئة المحيطة.



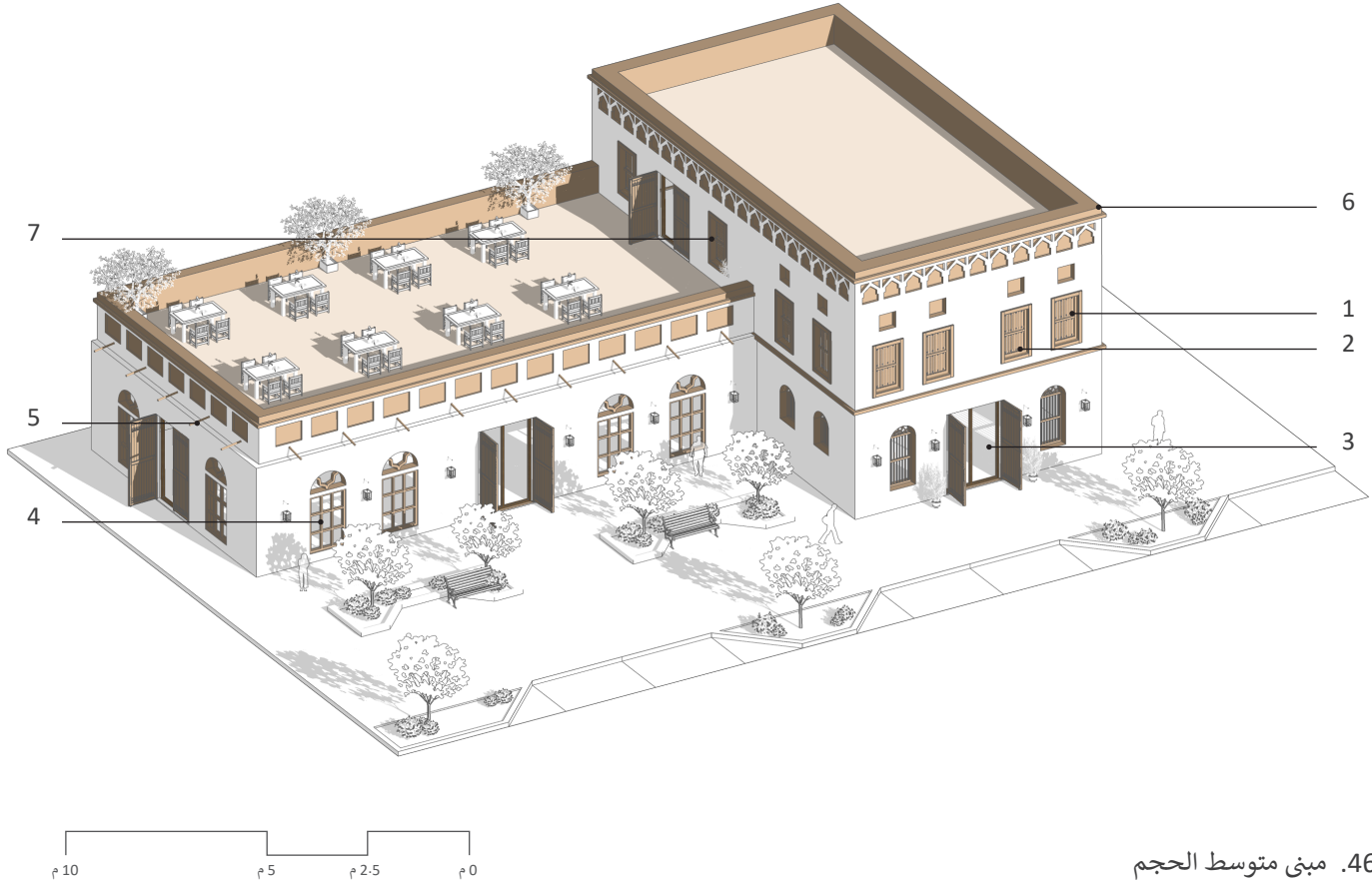
شكل 45. مبنى كبير الحجم

7 تتميز الواجهة بتكوين متناظر ومتناسق مع النوافذ في الطوابق الأخرى ومنتظمة على محاور معينة.

لخلق نوع من الاندماج بين التراث والسياق المعاصر من خلال استخدام المواد والمفردات الأصيلة في المنطقة.

5 تتألف سترة السطح (الدروة) من بروزات مسننة بدرجة واحدة وأسفلها حزام شريطي من الجص، وتتميز الأركان بوجود أكتاف بارزة. كما تحتوي الدروة على تجاويف جدارية مستطيلة وعوارض عمودية تعمل كمفاصل.

6 تتواجد الأروقة في المباني الأكبر حجماً، وتكون عادةً في الطابق الثاني. تتكون هذه الأروقة من أقواس ذات تشكيل مميز (مكون من تقاطعات مقوسة)، كما تقع الأقواس نفسها داخل إطار وتكون مستندة على أعمدة دائرية نحيفة ذات تيجان مزخرفة بأشكال نباتية.



شكل 46. مبنى متوسط الحجم

7.2 الطراز الانتقالي

يتميز هذا النموذج للطراز الانتقالي بأنه انعكاس للمحددات التي تم مناقشتها في الموجهات التصميمية في الفصول من 3 إلى 5. وهو عبارة عن امتداد للخصائص المعمارية المستخدمة في المباني التقليدية، حيث يستخلص ويتضمن في نفس الوقت المظاهر التصميمية ذات الزوايا البارزة وتلك الأقل تقيداً. مثل سترة السطح (الدروة) المستوية، الأحزمة الشريطية المفردة للتمييز بين المستويات، والاستمرارية في الواجهات.

- 1 تتراوح نسب أشكال الفتحات والنوافذ من مربعة (1:1) إلى رأسية (1:2).
- 2 تكوين الواجهة يركز على محاذاة الفتحات في جميع المستويات.
- 3 المداخل الرئيسية مصنوعة من أبواب خشبية مزدوجة بدون أي زخارف أو إطارات خارجية.



شكل 47. مبنى كبير الحجم

4 النوافذ والفتحات مستطيلة الشكل، وتتضمن فتحة مربعة أو نصف دائرية في الأعلى. ويمكن أن توضع النوافذ المربعة في تجاويف جدارية رأسية لخلق تناغم في الواجهة.

5 يحتوي المبنى على عناصر بارزة تتمثل في الميزاب الذي يهدف إلى تصريف المياه من السطح، وكذلك توجد الفوانيس/المصابيح التي توضع على جوانب الأبواب في الطابق الأرضي.

6 تتألف سترة السطح (الدروة) من سلسلة من

التجاويف الجدارية ويعلوها حزام شريطي بارز.
7 الفتحات مستطيلة الشكل وذات استطالة رأسية بنسبة عرض إلى ارتفاع حوالي 1:2

8 تتواجد الأروقة في المباني الأكبر حجماً، وتكون عادةً في الطابق الثاني. ويمكن أن تحتوي على أقواس ذات تشكيل مميز (مكون من تقاطعات مقوسة)، كما تقع الأقواس نفسها داخل إطار وتكون مستندة على أعمدة دائرية قصيرة.

لتعزيز أسلوب العيش المعاصر من خلال مباني معمارية مرتبطة بتراتها التقليدية.



شكل 48. مبنى متوسط الحجم

7.3 الطراز المعاصر

- 1 يمكن أن تتفاوت نسب الفتحات من حيث التناسب والمقاسات، فقد تتكون من هياكل معدنية زجاجية (curtain walls) ممتدة بشكل أفقي، إلى أشكال الفتحات المربعة أو المستطيلة.
- 2 يمكن لتكوين الواجهة محاذاة الفتحات بشكل غير متناظر على جميع المستويات.
- 3 تتميز الأروقة بأقواس منحنية ذات عروض مختلفة تستند على أعمدة مصفوفة بمحاذاة الواجهة الرئيسية.

يتميز هذا النموذج للطراز المعاصر بأنه تطبيق شامل للمحددات التي تم مناقشتها في الموجهات التصميمية في الفصول من 3 إلى 5. وهو عبارة عن امتداد للخصائص المعمارية المستخدمة في المباني التقليدية مع تعزيز الأنماط المعمارية الحديثة، وينتج عن ذلك تصميم هجين وأنيق يستخدم النقوش والزخارف المحلية بشكل تجريدي، مثل ستره السطح المستوية البسيطة والنوافذ والفتحات ذات المواد والأشكال التي تعبر عن هذا المزيج.



شكل 49. مبنى كبير الحجم

واحد. ويمكن أن تحتوي الفتحات في الواجهة الرئيسية على زخارف هندسية.

لخلق لغة بصرية مميزة من خلال تصاميم حديثة تستمد خصائصها من تلك الموجودة في الأنماط التقليدية.

4 ينبغي أن تتشكل المستويات الوسطى في المبنى بحيث تسقط ظلالاً على الطابق الأرضي، ويمكن أن تبرز النوافذ في الواجهة الرئيسية حيث تسقط ظلالها على الجدار الخارجي.

5 في حال وجود سترة للسطح (دروة)، فينبغي أن تحتوي على تدرجات أو كمية قليلة من التفاصيل بما تتناغم مع بقية الواجهة.

6 الأنماط والزخارف: يمكن إعادة صياغتها وتطبيقها على كاسرات النوافذ في حال زاد الارتفاع عن طابق

الفراغ العام

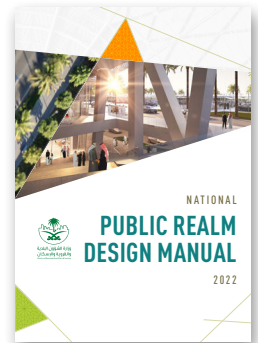
لمحة عامة عن طابع الفراغ العام في القطيف.

لمحة عامة

يهدف التركيز على ضوابط الفراغ العام خلال هذا القسم لتعزيز العمارة المحلية من خلال تحديد وتحسين الخصائص المميزة للفراغ العام في القطيف. هذا يعني توفير مبادئ وتوصيات عالية المستوى والتي من الممكن تطويرها بشكل أكبر في المخططات الرئيسية والاستراتيجيات الخاصة بالفراغ العام ضمن الموجهات التصميمية المتعلقة بالمناطق الطبيعية والمبينة لعمارة القطيف.

ليس المقصود من هذه الضوابط أن تكون مصدراً فنياً شاملاً. لذا ينبغي على المصمم الرجوع للدليل الوطني لتصميم الفراغ العام والذي أعدته وزارة البلديات والإسكان ودعم المبادئ الخمسة المحددة فيه.

- 1 المقياس الإنساني
- 2 حركة المشاة
- 3 الاستدامة
- 4 الثقافة والتراث
- 5 الجاذبية البصرية



شكل 50. الدليل الوطني لتصميم الفراغ العام ومبادئه الخمسة الرئيسية

تم تنظيم هذا القسم على النحو التالي:

- **الطابع العام** - ملخص ونظرة عامة على الصور الفوتوغرافية توضح الخصائص المميزة للفراغ العام التي تتضمنها عمارة القطيف.
- **أنواع الفراغات العامة** - مجموعة مختارة من الفراغات المختلفة التي توفر الطابع المميز للقطيف.
- **المواد** - ملخص لطابع العناصر الصلبة المبينة لعمارة القطيف.

- **التشجير** - ملخص لطابع العناصر الحية لعمارة القطيف.
- **أثاث الشوارع** - مقترحات لأثاث الشوارع المناسب.
- **الإضاءة** - معايير الإضاءة المميزة لتحسين الفراغ العام.
- **اللوحات الإرشادية** - معايير اللوحات الإرشادية المميزة لتحسين الفراغ العام.
- **مواقف السيارات** - معايير تصميم المواقف بشكل مدروس لتعزيز الفراغ العام.
- **نماذج عملية** - تصورات مرئية توضح الأهداف المشتركة للموجهات التصميمية للفراغ العام.

تهدف الأقسام المذكورة أعلاه معاً إلى إعطاء نظرة عامة وشاملة للفراغ العام والتي من شأنها تعزيز الطابع العام للقطيف.

الطابع العام

تلخص الصور التالية الخصائص النموذجية للفراغ العام والمناظر الطبيعية المحلية في القطيف. وكما هو موضح في المقدمة، أن المنطقة -بشكل عام- تتميز بتاريخها المميز وتضاريسها كواحة تضم العديد من الأودية ومخزناً كبيراً للمياه الجوفية، سواءً الطبيعية أو التي من صنع الإنسان.

وكما هو الحال في مناطق الواحات الأخرى، يعتبر النخيل معلماً معمارياً يميز الفراغ العام ومورداً اقتصادياً بالإضافة للأنشطة البحرية كاستخراج اللؤلؤ وصيد الأسماك. واليوم، تعكس القطيف اقتصاد الطفرة النفطية حيث تقع بالقرب من حقول النفط بالإضافة إلى كونها ميناء لتصدير النفط وشحنه.



شكل 51. مناطق وعناصر الفراغ العام في القطيف

8.3 أنواع الفراغات العامة

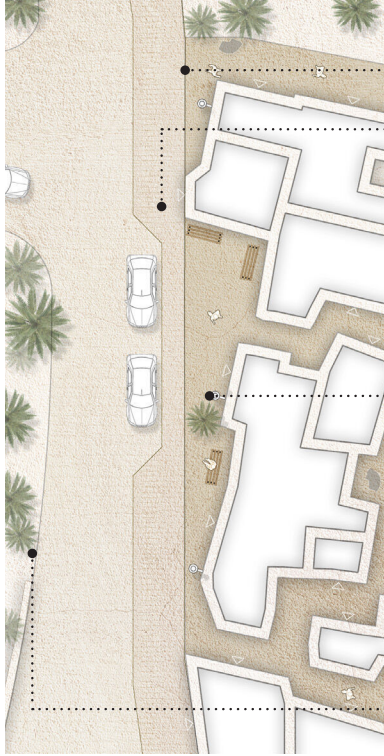
- الساحة: فراغ محلي كبير ذو وظيفة عامة، والذي في الغالب يحتوي على استخدامات تجارية مجاورة.
- البراحة: فراغ محلي مفتوح صغير نسبياً، وغالباً ما تكون ذات طابع سكني.
- الزقاق: ممرات مشاة ضيقة بشكل عام ومتفاوتة في العرض وحجم الاستخدام وتربط بين الفراغات والشوارع داخل المناطق العمرانية.
- هناك مناطق محددة قد تتضمن متغيرات إضافية في هذه التصنيفات بما يعكس النطاق والطابع والاستخدام المحلي. ينبغي أيضاً توفير منتزهات ومناطق ترفيهية.

- يتميز الفراغ العام في القطيف بتدرج هرمي للشوارع والفراغات العامة. تبرز هذه النماذج من خلال حجمها وطابعها وعلاقتها بالاستعمالات السائدة للاراضي.
- تخلق هذه المساحات مجتمعة فراغاً عاماً متنوعاً والذي بدوره يلبي احتياجات السكان والزوار على حد سواء، ويساهم في تعزيز العمارة المميزة للمنطقة.
- يوضح المخطط أدناه التدرج الهرمي للفراغات العمرانية والشوارع في القطيف. تعتبر الفراغات التالية من التصنيفات الرئيسية:
- الشارع: طريق رئيسي يحدد أطراف التجمعات العمرانية الصغيرة ويفصل بين مناطق الواحة الخضراء والمباني.



شكل 52. مخطط عمراني نموذجي

واحة	فناء خاص	شارع
واحة نخيل	مبنى	زقاق
	جدار سور	براحة



الرصف

ألواح يازلت كبيرة لرصف
الطرق.

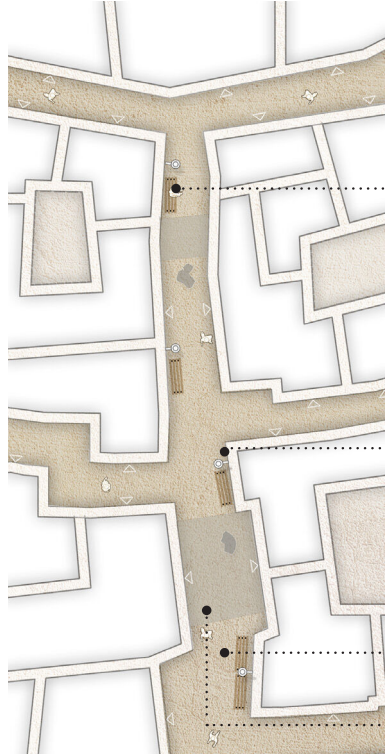
مواد رصف متغيرة على
طول حافة الشارع. الرصف
باستخدام الأحجار الجافة
(بدون مادة لاصقة للتثبيت)

الإضاءة

إضاءة منخفضة المستوى
موزعة على طول الشارع لتوفير
الرؤية.

التشجير

تشجير الواحة بتشكيل
عضوي. لا يوجد تشجير
إضافي في الشوارع.



الأثاث

مقاعد عامة توضع في أوسع
منطقة من الرقائق بمحاذاة
حوائط المباني وبعبداً عن
المدخل الخاصة.

الإضاءة

استخدام وحدات الإضاءة
المثبتة على الحائط يوفر
مساحة في الممرات الضيقة.
ألوان الإضاءة الدافئة توفر بيئة
هادئة وتبرز ملمس مواد البناء.

الرصف

الرصف بالحجر الجاف (بدون
مادة لاصقة للتثبيت) يمكن
استخدام الحصى في الأزقة
الأصغر حجماً.

ممر تحت المبنى.

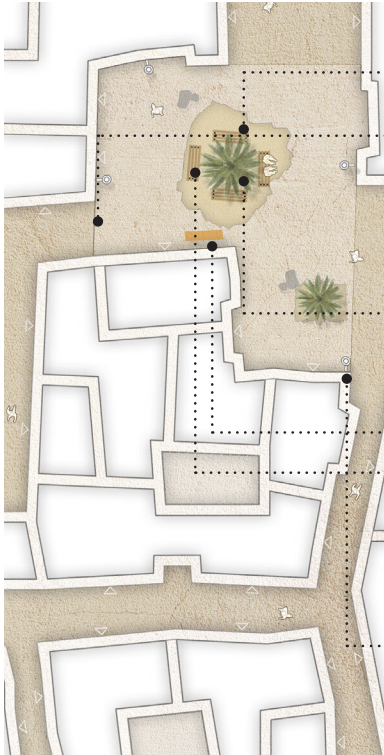
شكل 54. شارع على حافة الواحة

يسمح بدخول السيارات

ينبغي أن يسمح بالاتصال بالواحة

شكل 53. زقاق

لا يسمح بدخول السيارات



الرصف

رصف مناطق اللعب بالحصى
وبحدود غير منتظمة.

رصف باستخدام ألواح الحجر.
تشير الزيادة في أحجام الرصف
من الرقائق إلى لحظة توقف.

التشجير

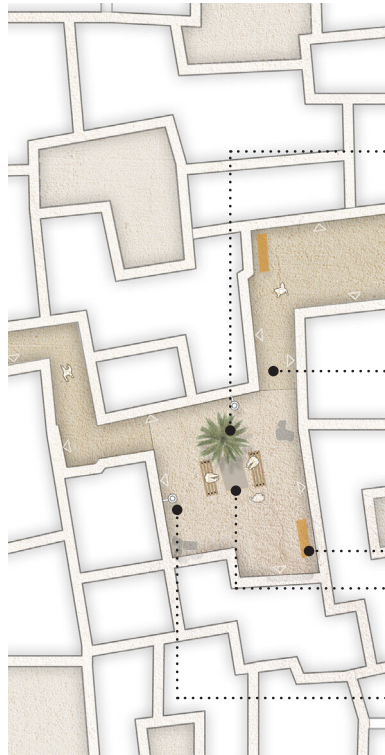
مناطق زراعية صغيرة تحدد
مناطق الجلوس وتوفر الظل
للفراغات المفتوحة.

الأثاث

جلسات غير منتظمة.
مقاعد جلوس أسفل الأشجار
ومجاورة لمنطقة اللعب.

الإضاءة

إضاءة فانوس معلقة على الحائط.



التشجير

شجرة واحدة مميزة مركزية.

الرصف

رصف باستخدام ألواح الحجر.
تشير الزيادة في أحجام الرصف من
الرقائق إلى لحظة توقف.

الأثاث

جلسات غير منتظمة.
مقاعد جلوس أسفل الأشجار.

الإضاءة

إضاءة فانوس معلقة على الحائط.

شكل 56. الساحة

أنواع متعدد للمقاعد/ استخدامات متنوعة

منطقة لعب غير مرصوفة

شكل 55. البراحة

ينبغي استخدام الأشجار في البراحة القريبة من الواحة. في البراحة البعيدة عن

الواحة، يمكن استخدام مظلات

8.4 المواد

تم تصميم وتحديد المواد المقترحة في القطيف بحيث تكون ملائمة للسياق ومكملة للطابع الحالي للمنطقة.

اعتبارات رئيسية:

- 1 اختيار مواد من مصادر محلية تحتوي على نسبة منخفضة من الكربون، مثل سعف النخيل، ومحتوى عالٍ من الحصى المعاد استخدامه أو المعاد تدويره من المواقع المهذومة أو مخلفات البناء.
- 2 في المناطق ذات الاستخدام الكثيف، مثل الأسواق والمناطق التجارية وممرات المشاة، ينبغي أن تكون مواد الرصف المستخدمة عالية الجودة ومتينة مما يقلل من الحاجة للإصلاح والاستبدال المستمر.
- 3 اختيار المواد المتينة ذات عمر افتراضي طويل والتي يمكن تنظيفها وإصلاحها وتوفيرها بسهولة. لذا ينبغي اختيار مواد عالية الجودة مثل أحجار الجرانيت أو البازلت.
- 4 إزالة الرصف حيثما أمكن لتحسين جودة المناخ المحلي -وتقليل الاعتمادية على الخرسانة- واستبداله بالرمل أو الحصى المناسب في مكان الرصف.
- 5 ينبغي أن تكون المواد متنوعة الملمس وبألوان بسيطة ومتجانسة ومكملة للطابع العمراني للمنطقة.
- 6 إجراء تغييرات طفيفة في الرصف لإبراز الاختلافات بين الأنماط المستخدمة.
- 7 الاستفادة من مناظر الشوارع الحالية والحرص على استبدال المواد فقط عند الضرورة لتقليل الانبعاثات الكربونية.
- 8 التأكيد على الطرق الأكثر أهمية باستخدام أحجام رصف أكبر.
- 9 إمكانية دمج أنماط خاصة للرصف للتأكيد على الأماكن أو الفراغات المهمة.

تصميم الفراغات العامة التي تتكامل مع المواد والخصائص البيئية للمنطقة.



الأشجار

8.5 التشجير

ينبغي أن يكون التشجير المستخدم مكمل للطابع الزراعي لعمارة القطيف، بناءً على الأساليب الحالية وتعزيز الممارسات المستدامة.

اعتبارات رئيسية:

- 1 ينبغي تحديد أشكال الأشجار المستخدمة بعناية بحيث تكون مناسبة مع طبقات المياه الجوفية ومياه الأمطار وأنظمة الري والقنوات المائية الموجودة.
- 2 التقليل من الاعتماد على أنواع الأشجار المستوردة، والاعتماد بشكل أكبر على الأنواع المحلية التي لديها القدرة على تحمل الجفاف ومقاومة المياه المالحة.
- 3 ضرورة اعتماد أسلوب زراعة غير منتظم وتجنب الزراعة المنتظمة أو الخطية بشكل مفرط للمساهمة في رفع جودة الشوارع والفراغات.

- 4 يتم زراعة الأشجار في المناطق التي يمكن الاستفادة القصوى من الظل – أو حيثما يكون الظل ضرورياً- للتشجيع على استخدام الفراغ العام.

- 5 ينبغي مراعاة كيفية رؤية الأشجار واستخدامها كعلامات إرشادية وعناصر لتحديد المناظر والطرق المهمة.

- 6 أن تقتصر الزراعة نسبياً داخل المناطق العمرانية، مع تواجدها بشكل رئيسي في البراحات.

- 7 المحافظة على مناطق الواحات وتعزيزها باستخدام زراعة متعددة الطبقات، حيثما كان ذلك مناسباً، بحيث تضم مجموعة متنوعة من الأنواع المحلية كأشجار النخيل والفواكه والأعلاف، مع الأخذ بالاعتبار خلق فرص تساعد على تنمية الحياة الطبيعية والكائنات، مثل زراعة الفاكهة التي تتغذى عليها الطيور، وما إلى ذلك.

- 8 ينبغي التقليل من استخدام نباتات الزينة والنباتات الأرضية إلى الحد الأدنى. في حال كانت زراعة النباتات الأرضية ضرورية، ينبغي أن تكون وظيفية مثل الأعشاب العطرية أو الصالحة للأكل.

التأكد من أن مشاريع الزراعة تعمل مع النظام البيئي الحالي وتوفر قيماً متعددة للعامة.



الشجيرات





شكل 57. مقاعد جلوس



شكل 58. سلة مهملات



شكل 59. عناصر تظليل



شكل 60. أحواض زراعة

8.6 أثاث الشوارع

ينبغي اختيار أثاث الشوارع بعناية لتوفير الاستمرارية والتجانس والحد من الفوضى. كما ينبغي أن تندمج ألوان وتصميم الأثاث مع السياق العام بدلاً من إبرازه كعنصر مستقل. بشكل عام، ينبغي أن يوفر تصميم أثاث الشوارع فرصاً لاستخدام المواد المحلية والتي تستجيب للمناظر الطبيعية المحلية والتراث الثقافي والاحتفاء بالحرف اليدوية المحلية.

اعتبارات رئيسية:

- 1 أن يكون أثاث الشوارع موزعاً بالتساوي في جميع المناطق، مع الإشارة إلى أنواع الفراغات التي تم ذكرها أعلاه.
- 2 عدم إعاقة حركة المشاة أو خلق فوضى في الفراغات العامة المفتوحة.
- 3 مراعاة تناسق الألوان والمواد.
- 4 أن يكون استخدام الأثاث بشكل محدود ومدرّوس كما كان الحال قديماً ومن المحتمل أن يكون قابل للنقل عند الحاجة.
- 5 الشعور بالبساطة وعدم التكلف مع إبراز الجوانب التاريخية لأثاث الشوارع في المنطقة.
- 6 مراعاة إمكانية الوصول وتوفير مقاعد موزعة بمسافات مدرّوسة وبارتفاعات مناسبة.
- 7 أن يكون الأثاث ذو جودة عالية ومتجانس ومرتب بطريقة تقلل من الفوضى في الشوارع.
- 8 تجنب التكرار من خلال ترشيد ودمج العناصر مع بعضها.
- 9 أن يكون سهل الصيانة والإصلاح بمكونات متوفرة/ قابلة للاستبدال بسهولة.
- 10 أن يتم الاحتفاظ بالأثاث الموجود وتحسينه خصوصاً عندما يكون له قيمة تراثية.
- 11 ينبغي أن تساهم الأسوار في تعزيز الطابع الطبيعي للواحة ومحيطها.

توفير أثاث عام خارجي بشكلٍ مدرّوس وجذاب وملائم للمكان.

8.7 الإضاءة

تعتبر وحدات الإضاءة من عناصر أثاث الشوارع التي تعزز الرؤية وتسهل التعرف على الطريق خلال الليل. ومع ذلك، يمكن أيضاً تصميم الإضاءة لإبراز المباني المهمة أو أجزاء منها.

اعتبارات رئيسية:

- 1 ينبغي أن يتناسق نوع وحدات الإضاءة وملمسها ولونها وتصميمها مع التصميم المعماري للمبنى.
- 2 البحث عن مصادر وأساليب الإضاءة الحالية والتقليدية لابتكار أساليب عصرية تتناسب مع السياق العام.
- 3 ينبغي تحديد عناصر الإضاءة الأرضية بشكلٍ مدروس بحيث لا تعيق حركة المشاة على الرصيف.
- 4 ينبغي الاهتمام بتصميم وحدات الإضاءة وأنواعها وأحجامها وتناسقها لتعزيز البيئة المعمارية والعمرانية وتجنب تشويه المناظر الطبيعية.
- 5 ينبغي تصميم شدة الإضاءة وتدرجها بشكل مدروس وليس عشوائياً، كونها تستخدم لتوجيه حركة المشاة. المناطق المضاءة تجذب انتباه المستخدمين وبالتالي تحدد المسارات التي يسرون فيها.
- 6 اللون النموذجي هو اللون الأبيض ودرجات الأصفر. استخدام ألوان أخرى ينبغي أن يكون له أسباب منطقية وينبغي أن تستخدم بشكلٍ مدروس حتى لا تسبب تشوهاً بصرياً أو تقلل من جودة المكان أو المبنى.

استخدام عناصر الإضاءة في تحسين تجربة المستخدم وإدراكه للمبنى والفراغات العامة.



شكل 61. إضاءة سقف معلقة



شكل 62. إضاءة جدارية



شكل 63. أعمدة إضاءة مستقلة



شكل 64. أعمدة إضاءة أرضية

8.8 اللوحات الإرشادية

الغرض الرئيسي للوحات الإرشادية هو توصيل رسالة محددة للعامة. ممكن أن تكون هذه اللوحات ترويجية لجذب الزبائن بالدخول الى المناطق التجارية وتسهل للعامة الوصول الى مقصدهم.

اعتبارات رئيسية:

1 ينبغي أن يتكامل نوع ومادة ولون اللوحة الإرشادية مع التصميم المعماري للمبنى، وبالتالي ينبغي أن تتسم اللوحات الإرشادية بالبساطة والوضوح في تصميمها وتساعد على توجيه العامة لمقصدتهم بدقة.

2 الأحجام والألوان والارتفاعات والطباعة غير المتناسقة وغير المنظمة تشوه طابع المكان وتقلل من الجودة المعمارية للمباني، مما يساهم في التشوه البصري العام للمدينة. ينبغي أن تُصمم اللوحات الإرشادية بعناية بحيث تحقق أقصى قدر من الكفاءة في توصيل الرسالة بالإضافة إلى الحفاظ على سمة وطابع المنطقة.

3 ينبغي أن يكون عرض وموقع اللوحات الإرشادية الجدارية ثابتاً وموحداً عبر المبنى وكذلك عبر واجهة الشارع بأكمله في المنطقة.

4 تعتمد قابلية قراءة اللوحات الإرشادية على المسافة التي يتم عرضها منها. الحد الأقصى للمسافة التي يمكن للمتلقي مشاهدة اللوحة منها هي من الجانب الآخر من الشارع.

خلق لغة بصرية متناسقة في جميع أنحاء المدينة وأن تكون فعالة في توجيه العامة.



شكل 65. لوحة إرشادية رئيسية



شكل 66. لوحة إرشادية معلقة على الحائط



شكل 67. لوحة إرشادية مستقلة

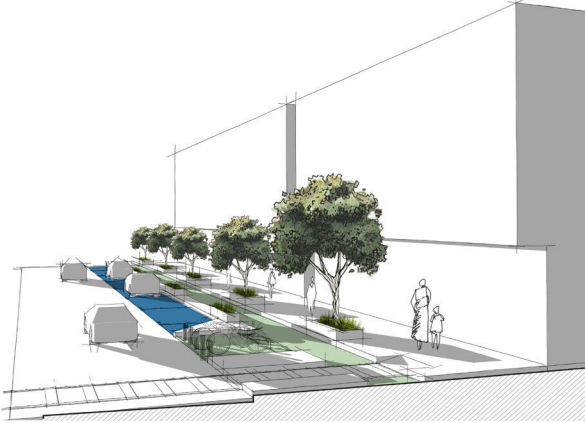


شكل 68. لوحة إرشادية مثبتة على عمود

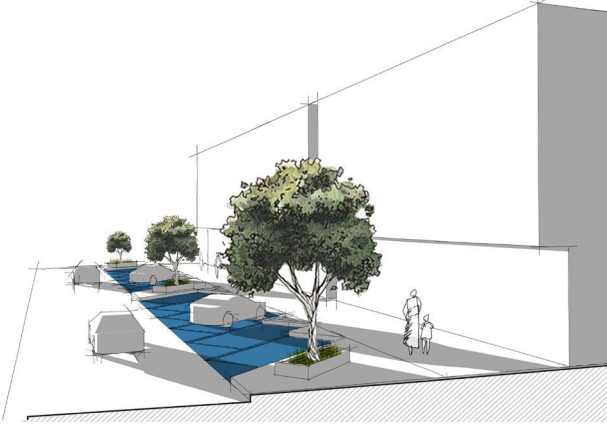


وينشستر، المملكة المتحدة

شكل 69. مثال لمواقف السيارات



شكل 70. مواقف سيارات بجانب الشارع - نوع 1



شكل 71. مواقف سيارات بجانب الشارع - نوع 2

8.9 مواقف السيارات

يتم توفير مواقف السيارات في الشارع لاستخدامها من قبل الزبائن في الشوارع التجارية النشطة، وأيضاً لسكان المباني وزوارها.

وقوف السيارات في الأماكن غير المخصصة يسبب التشوه البصري للمنطقة، ويؤثر أيضاً على حركة المشاة.

اعتبارات رئيسية:

- 1 ينبغي أن يكون عرض مواقف السيارات كافياً لتسهيل وقوف جميع أحجام السيارات المتوقعة. ولهذا السبب، تعتبر زوايا وقوف السيارات من الاعتبارات الهامة. كما أن المواقف الطولية شائعة أيضاً.
- 2 ينبغي إعطاء الأولوية دائماً عند تحديد أماكن وقوف السيارات للمستخدمين ذوي الاحتياجات الخاصة وتوفر سهولة الوصول للمناطق الرئيسية.
- 3 ينبغي ألا تشكل مواقف السيارات عائقاً يحد من الوصول إلى الفراغات. كما ينبغي أن تراعي مواقف السيارات وسائل المواصلات الأخرى كالدراجات الهوائية والنارية، وكذلك حركة المشاة وتنقلهم بين أماكن وقوف السيارات.
- 4 تعتبر مواقف السيارات المقترنة بعناصر تظليل وزراعة خاصة مميزة لأنها تساعد على حماية السيارات من المناخ.
- 5 يفضل إنشاء حواجز زراعية تفصل بين مواقف السيارات وممرات المشاة والدراجات حيثما أمكن.

لضمان أن تلبى أماكن وقوف السيارات الاحتياجات المتعددة وتتوافق مع البيئة المحيطة بها.

8.10 نماذج عملية للفراغ العام



شكل 72. منظر مقترح لساحة تجارية في القطيف

1 الأولوية في اختيار المواد الطبيعية والمحلية مثل الطين والحجر وخشب الأثل ومواد النخيل.

2 يتم اختيار الألوان الأساسية على أساس علاقتها بالألوان الموجودة في الموقع مثل الرصاصي الصخري، والبيج، والبيج اللؤلؤي، والبيج البني. أما الألوان الثانوية فتشمل الرصاصي، والأبيض، والأحمر المائل للأخضر، والأصفر الغامق، والبني المائل للأحمر.

يوضح هذا النموذج العملي الاقتراحات الموضحة في هذا القسم.

يعرض هذا النموذج فراغاً عاماً يتكيف مع المناخ في القطيف، حيث تكون فتحات المساكن ضيقة – أصغر من تلك الموجودة في الأحساء وأكبر من الفتحات المستخدمة في منطقة نجد – لضمان الخصوصية والحماية من أشعة الشمس.

ممرات مظلة
تربط الفراغات
العامة والخاصة.

تصميم ومعالجات
مبنية متناسقة على
امتداد الشارع.

مناطق خضراء
كعناصر مركزية في
الفراغات المفتوحة.

الأروقة في الطوابق
السفلية تخلق
واجهات نشطة
ومظلة.

مواد محلية المصدر
ومستدامة يمكن
تصنيعها محلياً.



شكل 73. منظر مقترح لساحة تجارية في القطيف

الى المسطحات المائية. وتصبح هذه المناطق سمة
مركزية لكل الساحات العامة والأفنية الداخلية حيث
يتم دمج المقاعد مع المحيط من أجل تسهيل
انسيابية حركة المشاة.

**لإنشاء فراغات عامة ترتبط بالتراث العمراني
للمنطقة وتعبر عن إحساس قوي بالمكان.**

3 بالنسبة للأثاث الحضري، تتميز المقاعد بطبقة
نهائية ممزوجة بالخشب المحلي ومصنوعة من مواد
مستدامة ومتينة من مصادر محلية.

4 تعزز إستراتيجية الإضاءة الشعور بالطابع المعماري
من خلال الحد الأدنى من العناصر التي تركز على
نقاط الدخول، والمناطق المميزة، والأثاث الحضري.

5 تكامل المساحات الخضراء الكبيرة مع الشجيرات
والأشجار الكبيرة التي تعمل كعناصر تظليل، بالإضافة

قائمة الأشكال

- شكل 16. نسبة العرض إلى الارتفاع لكامل المبنى من 1:1 إلى 3:1 21
- شكل 17. واجهة ذات زخارف 22
- شكل 18. البروزات والتجاويف 22
- شكل 19. معالجات الحائط 23
- شكل 20. 65% مصمت 23
- شكل 21. الشرف المسننة بثلاث درجات 24
- شكل 22. واجهة ثانوية 24
- شكل 23. الأُزقة 25
- شكل 24. تجمع المباني 25
- شكل 25. أفنية عامة 25
- شكل 26. أمثلة لقمة، وسط وقاعدة المبنى، والزخرفة وغيرها من العناصر الأخرى 28
- شكل 27. واجهات توضح التقسيم الثلاثي 30
- شكل 28. عناصر الأبواب التقليدية 31
- شكل 29. عناصر النوافذ التقليدية 32
- شكل 30. منظر السطح وتفاصيل ستر السطح (الدروة) 33
- شكل 31. الألوان والمواد 35
- Young Nancy, "wood texture 4", Hongkiat, 17 Jan. 2018, <https://www.hongkiat.com/blog/28-high-resolution-wood-textures-for-designers>
- torange.biz. "Very old wood texture #28587", <https://torange.biz/very-old-wood-texture-28587>
- Vella plaster systems. "Vella with Walnut Wax", <https://www.vellaplaster.com/vella-liscio?lightbox=dataitem-koen80rt4>
- zephyr_p. "old white stucco clay wall texture", Adobe Stock, <https://stock.adobe.com/images/old-white-stucco-clay-wall-texture/130403144>
- v_sot. "Seamless Texture of Cement Plaster...", Adobe Stock, <https://stock.adobe.com/images/seamless-texture-of-cement-plaster-wall-background-repeatable-pattern-with-finishing-layer-of-gypsum-plaster-pastel-colors-delicate-tint-of-orange/210677289>
- Eldorado stone. Millstream, Apache stone, <https://www.apachestone.com/stone/manufactured-stone-veneer/eldorado-stone/country-rubble/millstream>
- Lucido (VPC-8720A), Texston, <https://www.texston.com/product/lucido-vpc-8720a>
- شكل 32. مثال لتجريد الأنماط والزخارف 36
- شكل 33. الأنماط والزخارف 37
- MoMAH
- Limited, Alamy. "Gypsum Decoration of the External Walls of a House, Mecca Province, Jeddah, Saudi Arabia Stock Photo - Alamy." www.alamy.com, 26 Dec. 2019, www.alamy.com/gypsum-decoration-of-the-external-walls-of-a-house-mecca-province-jeddah-saudi-arabia-image340434236.html
- Gamiet, Ayesha. "Jeddah." AyeshaGamiet, 9 Jan. 2019, <http://ayeshagamiet.com/news/jeddah>
- شكل 34. مثال على تجريد مواد البناء 38
- MoMAH

- شكل 1. حدود النطاق الجغرافي لعمارة القطيف ii
- MoMAH
- شكل 2. خريطة العمارة السعودية 2
- MoMAH
- شكل 3. القطيف 5
- MoMAH
- Saudi Aramco, Energy to the world: The Story of Saudi Aramco Volume 1, 2011, <https://www.aramco.com/-/media/publications/books/energytotheworldvol1english.pdf>
- Mustafa, "Aerial view of the castle", 1969, Wikipedia, 20 Jan. 2020, https://en.wikipedia.org/wiki/Qal%27at_al-Qatif
- Saudi Press Agency, "Tarut Island", spa.gov, 11 May. 2021, <https://www.spa.gov.sa>
- Alfars Abdulelah (@AbdulelahAlfars), twitter, 24 Jul. 2022, <https://twitter.com/abdulelahalfars>
- Corniche Al Majidiyah-Al Qatif-Eastern Province", <https://welcomesaudi.com/activity/cornish-al-majidiyah-al-qatif-eastern-province>
- /Qatif Studio, Facebook, 22 May. 2021, <https://www.facebook.com/studioQatif>
- Al Sheikh, Abdullah, "Ornamental Richness", Heritage Sites at Eastern Region, 2020
- شكل 4. خصائص التضاريس والعناصر الطبيعية في القطيف 7
- Corniche Al Majidiyah-Al Qatif-Eastern Province", <https://welcomesaudi.com/activity/cornish-al-majidiyah-al-qatif-eastern-province>
- Miles O. Hayes and Jacqueline Michel, "Sand beach of northern coast of Saudi sand-/04/Arabia", coastal care, 1 Apr. 2014, <https://coastalcare.org/2014/beaches-of-the-northeast-coast-of-saudi-arabia>
- Hassan, Kefah. "Qatif Nature." Twitter, 26 Nov. 2021, https://mobile.twitter.com/Kefah_15/status/1463971423987372032/photo/1
- شكل 5. نموذج لشكل البناء، مسكن تقليدي، القطيف 8
- Contempary Interpretation Of A Traditional Qatifi Home", Page 61, Eastern Region Regional Design Guidelines, Sep 2022
- شكل 6. شكل التجمعات العمرانية، القطيف 9
- Saudi aramco. "TaroutCastleSaudiAramco", Wikimedia, 25 Sep. 2016, <https://commons.wikimedia.org/wiki/File:TaroutCastleSaudiAramco.jpg>
- شكل 7. دراسات الواجهة التقليدية المحلية 10
- شكل 8. معادلة الطابع المعماري لعمارة القطيف 14
- MoMAH
- شكل 9. الهيكل النموذجي للموجّهات التصميمية 17
- MoMAH
- شكل 10. السمات الرئيسية لعمارة القطيف 18
- شكل 11. بيت في القطيف 19
- Joshi S (@salmanjishi), twitter, 15 Nov. 2020, <https://twitter.com/salmanjishi>
- شكل 12. مثال لعمارة القطيف 19
- MoMAH
- شكل 13. التباين (عدم التناظر) في الواجهة 20
- شكل 14. توضيح تجميع العناصر 20
- شكل 15. مداخل مقوسة 21

- شكل 62. إضاءة جدارية..... 55
- شكل 63. أعمدة إضاءة مستقلة..... 55
- شكل 64. أعمدة إضاءة أرضية..... 55
- شكل 65. لوحة إرشادية رئيسية..... 56
- شكل 66. لوحة إرشادية معلقة على الحائط..... 56
- شكل 67. لوحة إرشادية مستقلة..... 56
- شكل 68. لوحة إرشادية مثبتة على عمود..... 56
- شكل 69. مثال لمواقف السيارات..... 57
BD Landscape architects. "Lovedon Fields", landezine, <https://landezine.com/lovedon-fields-by-bd-landscape-architects>
- شكل 70. مواقف سيارات بجانب الشارع – نوع 1..... 57
- شكل 71. مواقف سيارات بجانب الشارع – نوع 2..... 57
- شكل 72. منظر مقترح لساحة تجارية في القطيف..... 58
- شكل 73. منظر مقترح لساحة تجارية في القطيف..... 59

Al Sheikh, Abdullah, "Ornamental Richness", Heritage Sites at Eastern Region, 2020

Cactus desert plant", pxhere.com, 14 Jul. 2014, https://pxhere.com/en/photo/1440575?utm_content=shareClip&utm_medium=referral&utm_source=pxhere

- شكل 35. مثال على تجريد النوافذ..... 38
- شكل 36. مثال على تجريد النمط الزخرفي..... 38
- شكل 37. تجزئة كتلة المبنى لتتناسب بشكل أفضل مع العناصر التقليدية للعمارة المحلية..... 39
- شكل 38. عدم تكبير العناصر الأصغر حجماً وتشويهها وتحويلها لعناصر تشكيلية كبيرة الحجم..... 39
- شكل 39. الاهتمام بمكونات المبنى القريبة من الفراغ العام، وخاصة في الطابق الأرضي..... 39
- شكل 40. أمثلة لعناصر معمارية وظيفية..... 40
- شكل 41. مواءمة العناصر المعمارية التقليدية على مبني معاصر..... 40
- شكل 42. تجنب إنشاء فواصل حادة بين الأنماط المختلطة..... 41
- شكل 43. الانتقال التدريجي بين الأنماط المختلطة وتعزيز جوانب الطابع المعماري..... 41
- شكل 44. مبني متوسط الحجم..... 42
- شكل 45. مبني كبير الحجم..... 43
- شكل 46. مبني متوسط الحجم..... 44
- شكل 47. مبني كبير الحجم..... 45
- شكل 48. مبني متوسط الحجم..... 46
- شكل 49. مبني كبير الحجم..... 47
- شكل 50. الدليل الوطني لتصميم الفراغ العام ومبادئه الخمسة الرئيسية.... MoMAH
- شكل 51. مناطق وعناصر الفراغ العام في القطيف..... MoMAH
- Al-Khadrawi, Mohammad. "Qatif", Flickr, 9 Jul. 2015, 51806333694_386c960fbf_o
- Hilton, Lota. "Tarout Island", Flickr, 7 Jan. 2022, Tarout Island
- Eastern Region, Regional Design Guidelines, June 2022
- شكل 52. مخطط عمراني نموذجي..... 50
- شكل 53. رفاق..... 51
- شكل 54. شارع على حافة الواحة..... 51
- شكل 55. البراحة..... 51
- شكل 56. الساحة..... 51
- شكل 57. مقاعد جلوس..... 54
- شكل 58. سلة مهملات..... 54
- شكل 59. عناصر تظليل..... 54
- شكل 60. أحواض زراعة..... 54
- شكل 61. إضاءة سقف معلقة..... 55

