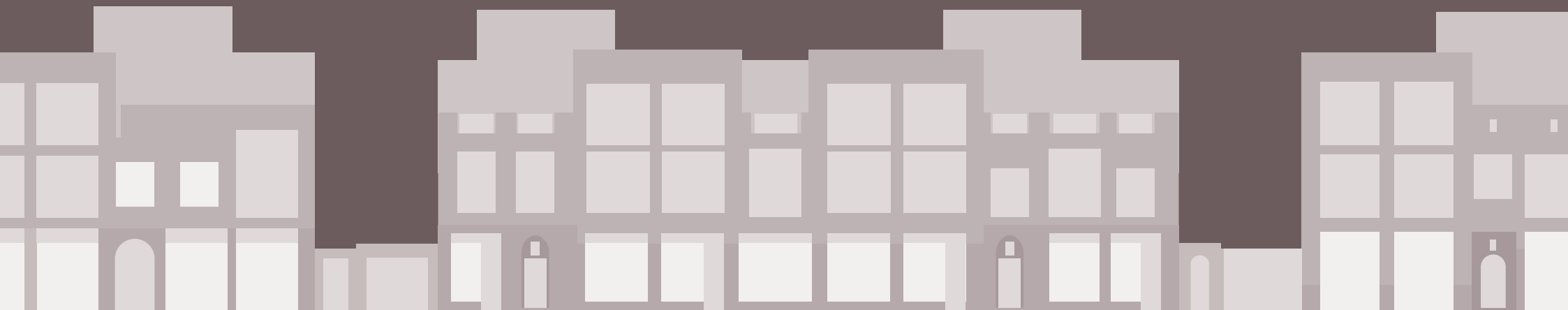


الموجهات التصميمية عمارة المدينة المنورة

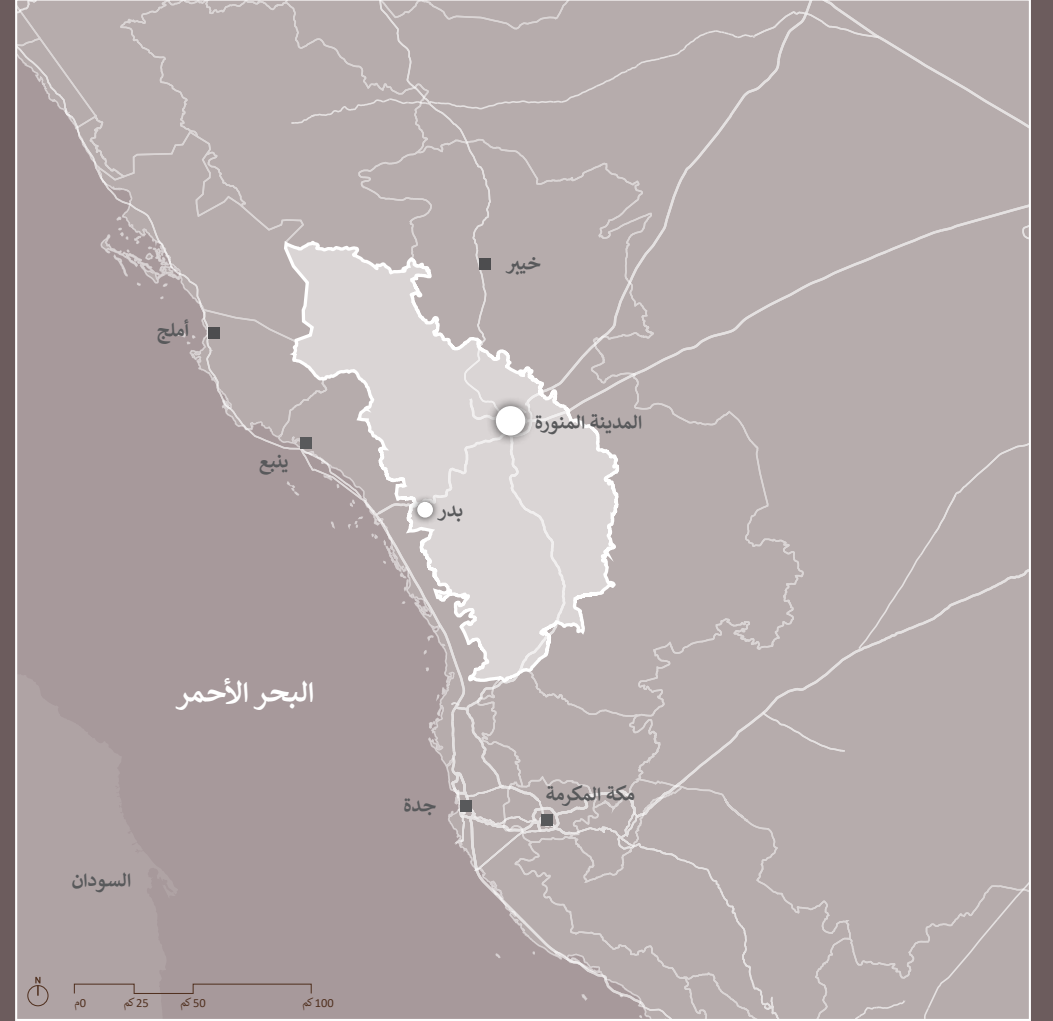


الدليل التطبيقي - المباني منخفضة الارتفاع



الفهرس

أولاً. المقدمة.....	3
ثانياً. المباني منخفضة الارتفاع.....	3
ثالثاً. كيفية استخدام الموجهات التصميمية.....	4
1.0 صفحات البداية.....	5
الطراز/ النمط التقليدي.....	5
الطراز / النمط الانتقالي.....	6
الطراز/ النمط المعاصر.....	7
2.0 قواعد التكوين.....	8
3.0 العناصر المعمارية.....	10
عناصر الطراز/ النمط التقليدي.....	10
عناصر الطراز/ النمط الانتقالي.....	11
عناصر الطراز/ النمط المعاصر.....	12
4.0 الألوان والمواد.....	13
5.0 الأنماط والزخارف.....	14
6.0 الفراغ العام.....	15
7.0 المسموح والممنوع.....	16
8.0 أمثلة لنماذج تصميمية.....	17
نموذج تقليدي لمبنى متعدد الاستخدامات.....	17
نموذج انتقالي لمبنى متعدد الاستخدامات.....	18
نموذج معاصر لمبنى متعدد الاستخدامات.....	19
ملحق: العماائر السكنية منخفضة الارتفاع.....	20
نموذج تقليدي لعماائر سكنية منخفضة الارتفاع.....	21
نموذج انتقالي لعماائر سكنية منخفضة الارتفاع.....	22
نموذج معاصر لعماائر سكنية منخفضة الارتفاع.....	23



حدود النطاق الجغرافي لعماائر المدينة المنورة



الدليل التطبيقي – المباني منخفضة الارتفاع

عمارة المدينة المنورة – الموجهات التصميمية



نموذج تصميمي لواجهة مبنى منخفض الارتفاع ومتعدد الاستخدامات في المدينة المنورة

ثانياً. المباني منخفضة الارتفاع

المباني منخفضة الارتفاع متعددة الاستخدامات

عادةً ما يتم تقسيم المباني منخفضة الارتفاع ومتعددة الاستخدامات إلى وحدات متعددة غالباً ما تخلق تنوعاً في الواجهة، خاصة حينما يكون استخدام الطابق الأرضي للاستعمال التجاري.

يعد إنشاء طابع متناسق للمبنى بأكمله هدفاً آخر مهماً لهذا الدليل. ويمتد هذا إلى الحي: فالطابع المتناسق لمشهد الشوارع، ودعم الفراغ العام بالإضافة إلى المباني الأخرى منخفضة الارتفاع يمثل أولوية قصوى.

العناصر السكنية منخفضة الارتفاع

تكون العلاقة بين الفراغات العامة والخاصة ذات أهمية قصوى عندما تتكون المباني منخفضة الارتفاع من الشقق السكنية فقط.

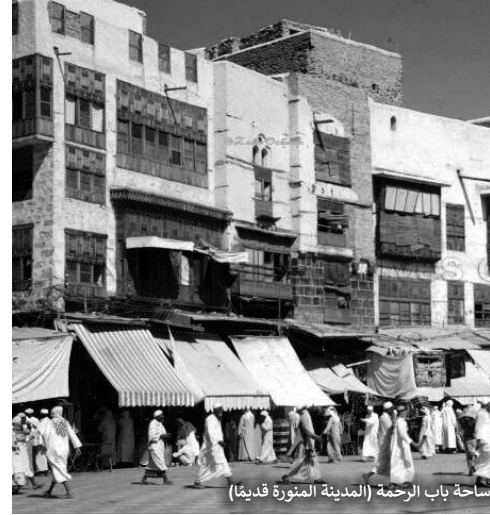
وتمكن تلك الأهمية كذلك في الوصلية إلى الوحدات السكنية، وتصميم واجهة الطابق الأرضي، وتوفير المرافق الخارجية، وتصميم معالجات الواجهات وأسطح المباني. ينبغي على مقدم الطلب لمباني الشقق السكنية اتباع جميع الموجهات التصميمية المذكورة في هذا المستند بالإضافة إلى الموجهات المذكورة في الملحق أ.

يطبق هذا الدليل الموجهات التصميمية لعمارة المدينة المنورة على المباني منخفضة الارتفاع من خلال مواءمة احتياجاتها مع متطلبات هذه الموجهات.

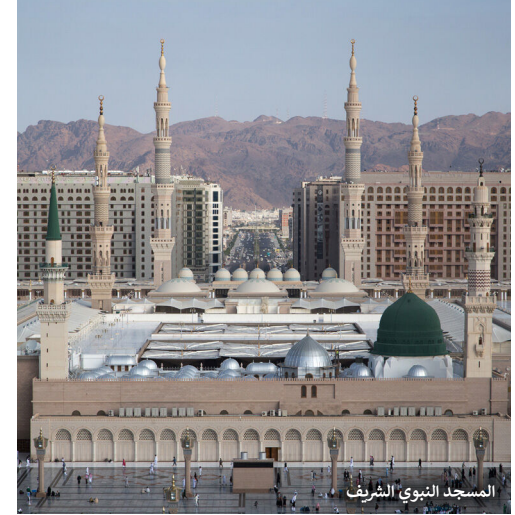
تشكل المباني منخفضة الارتفاع نسبة كبيرة من البيئة المبنية في المملكة، وتؤثر بصورة واضحة على حياة الناس وهوية المكان.

تتراوح الارتفاعات في المباني منخفضة الارتفاع من 1-4 طوابق، وتكون عادةً مترابطة على امتداد الطرق وتحتوي على استخدامات متعددة. ويُعد التعامل مع تصميمها جزءاً مهماً من تنفيذ الموجهات التصميمية.

ينشأ هذا النوع من المباني في الغالب من أنماط التطوير المعاصرة: قطع أراضي مستطيلة أكبر حجماً تطل على الشارع من جهة واحدة وتقابلها مباني مجاورة على الجهات الأخرى. يأخذ هذا النوع من المباني أشكال واتجاهات أفقية تطل بشكل واضح على الشارع، مع اختلاف في واجهاتها الجانبية والخلفية. وهذا ما يجعلها تختلف اختلافاً جذرياً عن نماذج المباني التاريخية التي تعد مصدرًا للطابع المعماري، وهذا ما يشكل تحدياً أساسياً لتجسيدها، وهو ما ينبغي تناوله كقواعد التكوين في هذا الدليل.



ساحة باب الرحمة (المدينة المنورة قديماً)



المسجد النبوي الشريف

أولاً. المقدمة

يهدف هذا المستند إلى تحقيق الطابع المعماري في المدينة المنورة من خلال تقديم التوجيه والمساعدة للمصممين والمقاولين لتطبيق الموجهات التصميمية في مشاريعهم.

المدينة المنورة هي ثاني أقدس مدينة في الإسلام، وتقع عند التقاء ثلاثة أودية، وهي جزء من طريق رحلة الحجاج. يُضفي تاريخها الثقافي والديني أهمية خاصة على طابعها المعماري. وتتميز المدينة المنورة بطابعها المعماري الشبيه بالحجازي، حيث يجمع بين المواد المستوحاة من المناظر الطبيعية المحيطة وتكوين بنيتها العمرانية.

تتميز العمارة التقليدية في المدينة المنورة باستخدام الحجر البركاني في قاعدة المباني، بينما تظهر الجدران البيضاء المطلية بالحص في الأجزاء العليا. كما يبرز استخدام الروشان بشكل شائع، غالباً في شكل أزواج مترابطة أو أفقية. وقد كانت هذه العناصر المعمارية تمثل تجسيداً للحرفية العالية ودليلاً على المكانة الاجتماعية، وتمثل أهم خصائص الطابع المعماري للمدينة. أسهم النسيج العمراني التاريخي للمنازل منخفضة الارتفاع في خلق مشهد حضري مستمر يمكن إعادة تكيفه بسهولة ليتناسب مع احتياجات المباني منخفضة الارتفاع والتي تتراوح عادة ما بين طابقين إلى ثلاثة طوابق وجدران فاصلة مشتركة. علاوة على ذلك، يمكن أن يكون الفراغ العام النشط الذي تم تكوينه مصدر إلهام للمصممين المعاصرين.

رابط خرائط
توزيع الأنماط
المعمارية



رابط لكامل
الموجهات
التصميمية



ثالثاً. كيفية استخدام الموجهات التصميمية

يرجى اتباع التعليمات التالية لإنشاء مبنى يحقق الطابع المعماري في المدينة المنورة.

- الرجوع إلى خرائط توزيع الأنماط المعمارية لمعرفة الطراز المعماري المسموح به في موقع المشروع، سواء تقليدي، انتقالي، أو معاصر.
- الاختيار من بين الأنماط المعمارية المتاحة، ومن ثم مراجعة قائمة الموجهات التصميمية العامة للنمط المحدد في الصفحات من 5 إلى 7.
- تقييم التصميم وفقاً لكل فئة من الموجهات التصميمية التالية:
 - **التكوين:** هل التصميم الخاص بكتلة المبنى والواجهة يتبع مبادئ التكوين؟ (القسم رقم 2)
 - **العناصر:** هل تم توظيف العناصر المتفرقة في المبنى بالشكل الصحيح بما يعبر عن الطابع المعماري للطراز المستخدم؟ (القسم رقم 3)
 - **المواد والألوان:** هل المواد والألوان المستخدمة في المبنى ضمن النسب المحددة؟ (القسم رقم 4)
 - **الأنماط والزخارف:** هل العناصر المستخدمة في المبنى مستوحاة من الحرف والثقافة المحلية؟ (القسم رقم 5)
 - **الفراغ العام:** هل يساهم المبنى في تعزيز جودة الفراغ العام والطابع الخاص للشارع والحي؟ (القسم رقم 6)
 - **المسموح والممنوع:** هل تم تفادي الأخطاء الشائعة التي تؤثر سلباً على طابع المباني وشكلها وعلى المشهد الحضري؟ (القسم رقم 7)
 - **أمثلة لنماذج تصميمية:** هي عدد من الرسومات التوضيحية لغرض الاستلهام، الغاية منها توضيح إمكانية تطبيق الموجهات التصميمية على المبنى. (القسم رقم 8)

4 يحتوي هذا المستند على **الموجهات التصميمية الإلزامية** لكل نمط من أنماط المباني، وسيتم التعبير عنه بالرموز التالية. ستظهر الرموز الثلاثة جميعها في حال كانت الموجهات التصميمية إلزامية لجميع الأنماط:

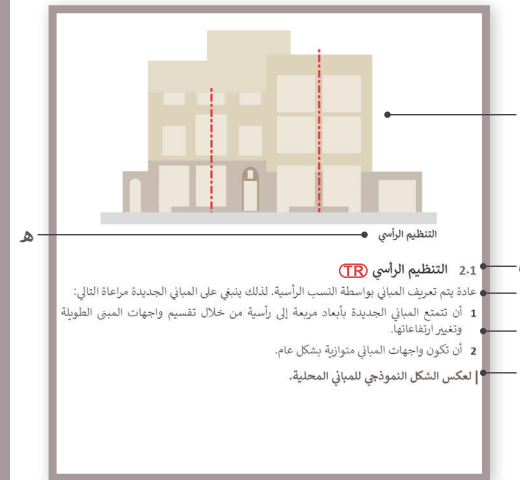
TR إلزامي للطراز التقليدي

TN إلزامي للطراز الانتقالي

C إلزامي للنمط المعاصر

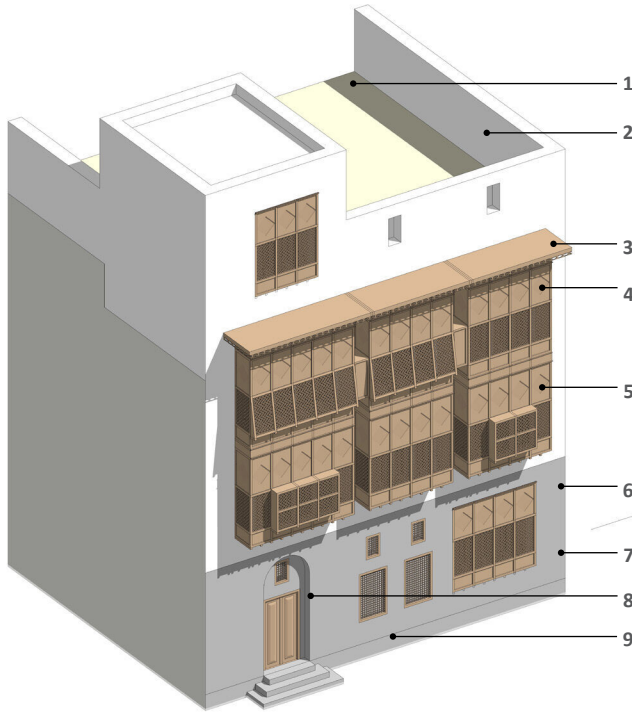
5 يتم تنظيم الموجهات التصميمية وفقاً للأجزاء التالية:

- أ. عنوان القسم:** يشير إلى التصنيف العام للموجه التصميمي.
- ب. العنوان الفرعي:** يشير إلى موضوع محدد للموجه التصميمي.
- ج. الوصف:** شرح موسع عن الموجه التصميمي.
- د. التعليمات:** المبادئ التصميمية والقواعد التي يجب اتباعها.
- هـ. الرمز الإلزامي:** يشير إلى موجهات تصميمية ذات أولوية عالية يجب الالتزام بها.
- و. الرسومات التوضيحية:** رسومات غير تشريعية الغرض منها توضيح وفهم الموجهات التصميمية بشكل بصري.
- ز. المبرر:** يبرز الهدف من الموجه التصميمي مما يساعد في إيجاد بدائل لتحقيق الغاية من الموجه التصميمي.



الهيكل النموذجي للموجه التصميمي

هذا النموذج عبارة عن مرجع عام يوضح أبرز سمات العمارة التقليدية في عمارة المدينة المنورة والتي تم إعداد الموجهات التصميمية على أساسها



الملاحظات الرئيسية

- الأسطح العلوية مستوية ومهيأة للاستخدام.
- سفرة السطح (الدورة) مرتفعة لحجب الرؤية من الشارع وتحتوي على فتحات صغيرة مستطيلة الشكل بمسافات محاذية لمحور النوافذ السفلية.
- الحائط يشبه الإطار مع فتحات مستطيلة يتم تغطيتها بعناصر خشبية وسواتر (shutters).
- تحتوي المستويات العليا على رواشين مفردة ورواشين رأسية.
- تتميز السواتر بزخارف بسيطة بأنماط وأشكال هندسية.
- الواجهات الأمامية عريضة ومتراصة بشكل متقارب، حيث يؤدي التشكيل إلى مظهر منتظم للشوارع.
- تظهر التشطيبات الخارجية للجدران بمزيج من الدهان الأبيض المصفر مع حجر البازلت الرمادي الداكن.
- تتكون مداخل الأبواب من فتحات مقوسة.
- يحتوي المبنى على فواصل إسمنتية بارزة تستخدم للزينة والأعمال الحجرية.



الطراز التقليدي TR

يزخر هذا الطراز بالأصالة والثراء بالتفاصيل التي تعبر عن شكل العمارة التقليدية.

يبدأ من الصفحة 5



الطراز الانتقالي TN

يعتبر الطراز المناسب الذي يساعد على خلق تحول تدريجي في الأنماط بين المناطق ذات الطابع المختلف.

يبدأ من الصفحة 6



الطراز المعاصر C

يحافظ هذا الطراز على الخصائص المهمة للطابع المعماري المحلي مما يعطيه ميزة عن العمارة المعاصرة في أي منطقة أخرى.

يبدأ من الصفحة 7

1.0 الطراز/ النمط التقليدي

يرجى البدء من هنا لاستعراض الموجهات التصميمية العامة للطراز التقليدي للمباني منخفضة الارتفاع.

ينبغي أن يراعى في المباني ذات الطراز التقليدي الموجهات التصميمية بدقة وعناية قدر الإمكان. الطراز التقليدي مناسب للمشاريع القريبة من المناطق التي بها مباني أثرية وأجزاء المدينة القريبة من المراكز التاريخية.

ملحوظة – أرقام الموجهات التصميمية الواردة أدناه تتوافق مع الأقسام من 2 إلى 5 في هذا الدليل وليست تسلسلية: تستعرض هذه الصفحة السمات الرئيسية ذات الصلة بتطبيق الطراز التقليدي على المباني منخفضة الارتفاع.

قواعد التكوين

2.1 التنظيم الرأسي

ينبغي أن تحتوي الواجهات على فواصل رأسية لتعزيز التوازن الأفقي في المباني منخفضة الارتفاع. يمكن التعبير عن التقسيم الرأسي للمبنى من خلال التغير في الارتفاع، أو في مسافة الارتدادات عن خط الملكية أو تغييراً في التناظر الموضوعي.

2.3 واجهات مؤطرة

ينبغي أن تحتوي الواجهة على نسبة فتحات بمقدار 45 % أو أقل من المساحة الإجمالية للواجهة الأمامية، أو نسبة 15 % أو أقل من المساحة الإجمالية للواجهة الجانبية. تشمل مساحة الفتحات كامل السواتر الخشبية والرواشين والنوافذ والأبواب وواجهات المحلات التجارية.

ينبغي أن تكون الواجهات الجانبية تابعة للواجهات الأمامية، حيث لا يوجد بها واجهات تجارية وتحتوي على نوافذ وسواتر أصغر وأضيق في الغالب، وتكون الرواشين أقل وأضيق من الواجهة الأمامية.

2.4 العناصر البارزة

ينبغي استخدام روشان واحد كحد أدنى على الواجهة الأمامية. تكون مجموعة الرواشين من إثنين إلى ستة رواشين مترابطة مع بعضها البعض بتكوين زوجي أو ثلاثي من خلال عناصر متصلة مثل الأعتاب العلوية أو السواتر أو الألواح المثبتة في قاعدة الروشان.

إذا كانت الواجهات الجانبية تحتوي على روشان، فينبغي أن تكون أقل عرضاً من تلك الموجودة في الواجهة الأمامية.

2.5 تفاصيل القاعدة

ينبغي أن تكون فتحات المحلات التجارية ذات مقياس مناسب لتكامل مع تكوين الواجهة.

ينبغي ألا تكون كبيرة جداً وينبغي تجنب استخدام مساحات كبيرة من الزجاج. ينبغي أن يحتوي الطابق الأرضي على قاعدة ذات ملمس خشن مكسية بالبازلت الرمادي مع تنقيط أبيض مصفر، بارتفاع يتراوح من 0.6 متر إلى 4 أمتار. يمكن أن تكون القاعدة مرتفعة عند المداخل الرئيسية لإعطائها شكل خاص.

2.6 الأسطح المدرجة والمستوية

ينبغي أن تكون جميع الواجهات بتكوين غير متناظر. كما ينبغي أن يكون خط السطح وغلافه بشكل مستوي ومستطيل. وأن يكون هناك تفاوت في الارتفاع بمقدار مستوى واحدة أو أكثر في خط السطح وسترة السطح (الدروة). يمكن أن يحتوي هذا التدرج على غرفة ملائمة للسكن أو فراغات خارجية.

ينبغي أن يكون خط السطح متفاوت الارتفاعات بمستوى واحد على الأقل في كل واجهة، وينبغي الأخذ بالإعتبار دمج الفتحات المستطيلة.



منظور ثلاثي الأبعاد لمبنى تقليدي متعدد الاستخدامات ومنخفض الارتفاع



واجهة أمامية لمبنى تقليدي متعدد الاستخدامات ومنخفض الارتفاع

عناصر الطراز التقليدي

3.1 الأبواب والمداخل

ينبغي أن يكون أحد المداخل السكنية مميزاً، بدمجه مع تجويف في الجدار المحيط، وتزويده بقوس علوي أو فتحة تهوية علوية، مع تصميم تقليدي متناظر ومتناسق.

ينبغي أن تكون فتحات المحلات التجارية بنسبة تقريبية 3:2 (العرض : الارتفاع) واستخدام سواتر رأسية تقليدية ذات تشطيب خارجي من الخشب.

3.2 النوافذ والفتحات

ينبغي أن تحتوي النوافذ في الواجهة الرئيسية على ثلاثة مستويات على الأقل من التسلسل التدريجي، وتتكون عادةً من روشان، ونوافذ كبيرة وصغيرة مسطحة ومزودة بسواتر. ينبغي أن يعكس مظهر هذه العناصر الحرفية التقليدية قدر الإمكان.

كما يمكن تركيب أنظمة الزجاج المعاصرة خلف هذه السواتر الخشبية. النسبة العامة للنوافذ تتراوح من 1:1 إلى 2:1 (العرض : الارتفاع) بشكل رأسي. ينبغي تجنب استخدام أحزمة أفقية طويلة من النوافذ.

ينبغي تجنب وضع النوافذ مباشرة مقابل نوافذ المباني المجاورة.

3.3 عناصر السطح

ينبغي أن تحتوي الواجهة الأمامية على عنصر سطح واحد بمستوى أعلى من خط سترة السطح (الدروة) الرئيسية. يمكن تعزيز الأحجام العلوية عن طريق إضافة عناصر مستطيلة غائرة مدمجة في سترة السطح (الدروة).

عند وجود فراغات في السطح قابلة للاستخدام، ينبغي الحفاظ على خصوصية السكان من خلال زيادة ارتفاع سترة السطح ووضع سواتر على الفتحات. كما يمكن استخدام المظلات لتقليل إطلالة المنازل المجاورة بين الوحدات السكنية المختلفة وتوفير المزيد من الظلال.

3.4 العناصر الأخرى

ينبغي أن تكون الحوائط التي تحتوي على مداخل ثانوية والمتصلة بالفراغات العامة مصنوعة من نفس المادة المستخدمة في قاعدة المبنى. كما ينبغي أن تستخدم مداخل السيارات (المرآب) سواتر رأسية ذات نمط وتشطيب ونسب ألواح تتوافق مع سواتر واجهات المحلات التقليدية.

الألوان والمواد والزخارف

4.1 الألوان

ينبغي استخدام الألوان الطبيعية السائدة (الأبيض المصفر، الخشي، والبازلت الرمادي) لتشطيب الجدران الرئيسية في الواجهات. كما يمكن استخدام الألوان الفرعية، ولكن ينبغي أن تكون كنسبة تقريبية من المساحة الإجمالية للواجهة. لمزيد من المعلومات يرجى الرجوع إلى قسم 4.0.

4.2 المواد

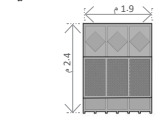
ينبغي أن تكون أسطح الجدران الرئيسية بتشطيب من الجص الأبيض المصفر غير اللامع، أو مطلياً بالجير أو مادة مشابهة، وأن يكون مستمراً من أعلى القاعدة الرمادية حتى قمة سترة السطح (الدروة) (انظر 2.5 تفاصيل القاعدة).

ينبغي أن تكون النوافذ والأبواب والسواتر بتشطيب خشبي داكن.

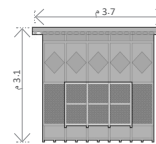
5.0 الأنماط والزخارف

ينبغي أن تستخدم أنماط السواتر الخشبية وألواح الأبواب الزخارف التاريخية الموجودة في المدينة المنورة.

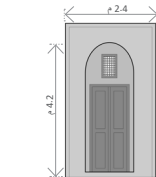
السمات المعمارية للنمط/الطراز التقليدي



3.2 النوافذ



3.2 الروشان



3.1 باب المدخل

عناصر الطراز الانتقالي

ينبغي أن يكون أحد المداخل السكنية مميزاً؛ بدمجه مع تجويف في الجدار المحيط، وتزويده بقوس علوي أو فتحة تهوية علوية، وتصميم مناظر رسيط.

ينبغي أن تكون واجهات المحلات التجارية بنسبة تقريبيه 1:2 (العرض : الارتفاع) واستخدام سوانر عمودية تقليدية.

ينبغي أن تحتوي النوافذ في الواجهة الرئيسية على ثلاثة مستويات على الأقل من التسلسل التدريجي، وتكون عادةً مستوحاة من الروشان التقليدي، ونوافذ كبيرة وصغيرة مسطحة ومزودة بسواتر وتتضمن زجاج من الخلف. يمكن أن يكون التصميم بسيط وأقل تفاصيل وبشر العناصر التقليدية.

النسبة العامة للنوافذ تتراوح من 1:1 (العرض: الارتفاع). ينبغي تجنب استخدام أحزمة أفقية طويلة من النوافذ.

ينبغي تجنب وضع النوافذ مباشرة مقابل نوافذ المباني المجاورة.

ينبغي أن تحتوي الواجهة الأمامية على عنصر سطح واحد بمستوى أعلى من خط ستره السطح الرئيسية بفرق لا يقل عن 1.2 متر. يمكن تركيب تجاويف أو فتحات مستطيلة في ستره السطح (الدورة) المتواجدة في الطابق الثالث.

عند وجود فراغات في السطح قابلة للاستخدام، ينبغي الحفاظ على خصوصية السكان من خلال زيادة ارتفاع ستره السطح ووضع سواتر على الفتحات. يمكن استخدام المظلات لتقليل إطلالة المنازل المجاورة بين الوحدات السكنية المختلفة وتوفير المزد من الظلال.

ينبغي أن تكون الحوائط التي تحتوي على مداخل ثانوية والمتصلة بالفراغات العامة مصنوعة من نفس المادة المستخدمة في قاعدة المبني. كما ينبغي أن تستخدم مداخل السيارات (المرائب). سواتر ذات نمط وتشطيب ونسب ألواح تتوافق مع سواتر وأجهات المحلات الانتقالية.

4.1 الألوان

ينبغي استخدام الألوان الطبيعية السائدة (الأبيض المصفر، الخشي، والبالزات الرمادي) لتنشيط الجدران الرئيسية في الواحات. كما يمكن استخدام الألوان الفرعية، ولكن ينبغي أن تكون كنسبة تقريبية من المساحة الإجمالية للواجهة. لمزيد من المعلومات يرجى الرجوع إلى قسم 4.0.

ينبغي استخدام مزيج من المواد التقليدية والمعاصرة. يرجى مراجعة الفصل 4.0 لمزيد من التفاصيل.

ينبغي أن تكون النوافذ والأبواب والسواتر بتشطيب داكن.

ينبغي أن تستلهم أنماط السواتر الخشبية والواح الأبواب من الزخارف التاريخية الموحدة في المدينة المنورة.



1.0 الطراز/ النمط المعاصر

يرجى البدء من هنا لاستعراض الموجهات التصميمية العامة للطراز المعاصر للمباني منخفضة الارتفاع.

تهدف المباني في هذا الطراز إلى المحافظة على جوهر العمارة المحلية وذلك من خلال الفهم والتفسير العميق لمفردات التكوين المعماري التقليدي والتعبير عنه بطريقة معاصرة.

ملاحظة – أرقام الموجهات التصميمية الواردة أدناه تتوافق مع الأقسام من 2 إلى 5 في هذا الدليل وليست تسلسلية؛ ويتم هنا عرض السمات الرئيسية فقط ذات الصلة بتطبيق الطراز المعاصر على المباني منخفضة الارتفاع في هذه الصفحة.

قواعد التكوين

2.1 التنظيم الرأسي

ينبغي أن تحتوي الواجهة على فواصل رأسية لعكس أفقية المباني منخفضة الارتفاع. يمكن التعبير عن التقسيم الرأسي للمبنى من خلال التغير في الارتفاع، أو في مسافة الارتدادات عن خط الملكية، أو تغييراً في التناظر الموضعي.

2.3 واجهات مؤطرة

ينبغي أن تحتوي الواجهة على نسبة فتحات بمقدار 45% أو أقل من المساحة الإجمالية للواجهة الأمامية، أو نسبة 15% أو أقل من المساحة الإجمالية للواجهة الجانبية. تشمل مساحة الفتحات كامل السواتر الخشبية والرواشين والنوافذ والأبواب وواجهات المحلات التجارية.

ينبغي أن تكون الواجهات الجانبية تابعة للواجهات الأمامية، حيث لا يوجد بها واجهات تجارية وتحتوي على نوافذ وسواتر أصغر وأضيق في الغالب، وتكون الرواشين أقل وأضيق من الواجهة الأمامية.

2.4 العناصر البارزة

ينبغي استخدام روشان واحد كحد أدنى على الواجهة الأمامية. تكون مجموعة الرواشين من إثنين إلى ستة رواشين مترابطة مع بعضها البعض بتكوين زوجي أو ثلاثي من خلال عناصر متصلة مثل الاعتاب العلوية أو السواتر أو الألواح المثبتة في قاعدة روشان.

إذا كانت الواجهات الجانبية تحتوي على روشان، فينبغي أن تكون أقل عرض من تلك الموجودة في الواجهة الأمامية.

2.5 تفاصيل القاعدة

ينبغي أن تكون فتحات المحلات التجارية ذات مقياس مناسب لتتكامل مع تكوين الواجهة.

ينبغي تجنب استخدام مساحات كبيرة من الزجاج.

ينبغي أن يحتوي الطابق الأرضي على قاعدة ذات ملمس خشن مكسية بالبازلت الرمادي مع تنقيط أبيض مصفر، بارتفاع يتراوح من 0.6 متر إلى 4 أمتار. يمكن أن تكون القاعدة مرتفعة عند المداخل الرئيسية لإعطائها شكل خاص.

2.6 الأسطح المدرجة والمستوية

ينبغي أن تكون جميع الواجهات بتكوين غير متناظر. ينبغي أن يكون خط السطح وغلافه بشكل مستوي ومستطيل. ينبغي أن يكون هناك تفاوت في الارتفاع بمقدار مستوى واحدة أو أكثر في خط السطح وسترة السطح (الدروة). يمكن أن يحتوي هذا التدرج على غرفة ملائمة للسكن أو فراغات خارجية.

ينبغي أن يكون خط السطح متفاوت الارتفاعات بمستوى واحد على الأقل في كل واجهة.



منظور ثلاثي الأبعاد لمبنى معاصر متعدد الاستخدامات ومنخفض الارتفاع.



واجهة أمامية لمبنى معاصر متعدد الاستخدامات ومنخفض الارتفاع.

عناصر الطراز المعاصر

3.1 الأبواب والمداخل

ينبغي أن يكون أحد المداخل السكنية مميزاً، بدمجه مع تجويف مقوس وغائر، وتصميم مقوس ومتناظر للباب.

ينبغي أن تكون واجهات المحلات التجارية بنسبة تقريبية 3:4 (العرض: الارتفاع) واستخدام سواتر معاصرة مستوحاة من الشكل التقليدي.

3.2 النوافذ والفتحات

ينبغي أن تحتوي النوافذ في الواجهة الرئيسية على ثلاثة مستويات على الأقل من التسلسل التدريجي، وتتكون عادةً من روشان، ونوافذ كبيرة وصغيرة مسطحة ومزودة بسواتر. ينبغي أن تكون الرواشين والسواتر مجردة من الشكل التقليدي. كما ينبغي أن تكون النوافذ الزجاجية غائرة في الحائط لتوضيح تفاصيل العتبة.

النسبة العامة للنوافذ تتراوح من 1:1 (العرض: الارتفاع). ينبغي تجنب استخدام أحزمة أفقية طويلة من النوافذ.

ينبغي تجنب وضع النوافذ مباشرة مقابل نوافذ المباني المجاورة.

3.3 عناصر السطح

ينبغي أن تحتوي الواجهة الأمامية على عنصر سطح واحد بمستوى أعلى من خط سترة السطح (الدروة) الرئيسية. تعتبر الفتحات وتفاصيل الفجوات المظللة مناسبة لإلتقاء سترة السطح (الدروة) بالواجهة.

عند وجود فراغات في السطح قابلة للاستخدام، ينبغي الحفاظ على خصوصية السكان من خلال زيادة ارتفاع سترة السطح ووضع سواتر على الفتحات. يمكن استخدام المظلات لتقليل إطلالة المنازل المجاورة بين الوحدات السكنية المختلفة وتوفير المزيد من الظلال.

3.4 العناصر الأخرى

ينبغي أن تكون الحوائط التي تحتوي على مداخل ثانوية والمتصلة بالفراغات العامة مصنوعة من نفس المادة المستخدمة في قاعدة المبنى.

كما ينبغي أن تستخدم مداخل السيارات (المرآب). سواتر ذات نمط وتشطيب ونسب ألواح تتوافق مع سواتر وواجهات المحلات المعاصرة.

الألوان والمواد والزخارف

4.1 الألوان

ينبغي استخدام الألوان الطبيعية السائدة (الأبيض المصفر، الخشي، والبازلت الرمادي) لتشطيب الجدران الرئيسية في الواجهات. كما يمكن استخدام الألوان الفرعية، ولكن ينبغي أن تكون كنسبة تقريبية من المساحة الإجمالية للواجهة. لمزيد من المعلومات يرجى الرجوع إلى قسم 4.0.

4.2 المواد

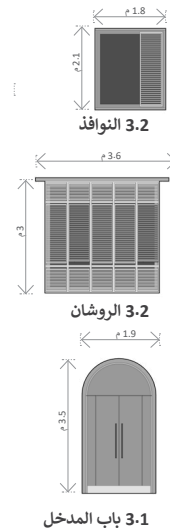
يمكن استخدام المواد المعاصرة التي تحمل نفس لغة المستخدمة في المواد التقليدية مثل المونة البيضاء المصفرة غير اللامعة أو الجير الأبيض (يرجى مراجعة قسم 4.2 لمزيد من التفاصيل)

ينبغي أن تكون النوافذ والأبواب والسواتر بتشطيب داكن.

5.0 الأنماط والزخارف

يمكن إنشاء السواتر الخشبية والواح الأبواب المزخرفة عن طريق تجريد الأنماط التاريخية الموجودة في المدينة المنورة.

السمات المعمارية للنمط/ الطراز المعاصر



3.1 باب المدخل

2.0 قواعد التكوين

توضح الموجهات التصميمية التالية القواعد الأساسية للتكوين المعماري بما يتناسب مع عمارة المدينة المنورة، والتي تركز بشكل أساسي على تصاميم المباني متعددة الاستخدام ومنخفضة الارتفاع.

تنطبق القواعد بشكل عام على الطرز الثلاثة (التقليدية، والانتقالية، والمعاصرة)، مع متطلبات يحددها الرمز المخصص لكل طراز.

2.1 التنظيم الرأسي

عادةً يتم تمييز المباني بواسطة النسب الرأسية. لذلك ينبغي على المباني الجديدة مراعاة التالي:

- 1 أن تتسم المباني الجديدة بأبعاد مربعة إلى رأسية من خلال تقسيم واجهات المبنى العالية وتغيير ارتفاعاتها.
- 2 أن تكون واجهات المباني متوازنة بشكل عام.

| لعكس الشكل النموذجي للمباني المحلية.

2.2 وضوح المقاطع

تنظيم الكتل الغائرة بشكل واضح هو سمة بارزة تميز العمارة المحلية لذلك ينبغي على المباني الجديدة مراعاة التالي:

- 1 محاذاة النوافذ والأبواب فوق بعضها البعض .
- 2 التعبير عن هذه الوحدات من خلال التنظيم الأفقي للرواشين وخاصة في المجموعات المركبة (على سبيل المثال في شبكة 2x2 او 3x2).

| لتأكيد النمط المنتظم والكتل الغائرة التي يخلقها الترتيب المميز والمركب للرواشين.

2.4 العناصر البارزة

TR عادة ما توجد الرواشين في الطوابق العلوية. ينبغي أن يأخذ تصميم المباني الجديدة في الاعتبار ما يلي:

- 1 ربط الرواشين بترتيب مع العناصر المجاورة.
- 2 ربط الرواشين أفقياً باستخدام تجاوز ممتدة في بعض الأحيان.
- 3 يمكن ربط الرواشين رأسياً باستخدام ألواح متصلة في بعض الأحيان.
- 4 الأخذ بالاعتبار أنه على الرغم من الترتيب بالعادة على شكل شبكي، إلا أنه في بعض الأحيان يتم تخطي الروشان داخل الشبكة.

| لاستخدام الروشان بطريقة غنية ومتنوعة.

2.5 تفاصيل القاعدة

ينبغي أن تعكس تشطيبات حائط الطابق الأرضي علاقة قوية مع الأرض. لذلك ينبغي على المباني الجديدة مراعاة التالي:

- 1 **TR** التعبير عن قاعدة قوية وداكنة للطابق الأرضي من المبنى. ينبغي على المباني ذات الطراز التقليدي استخدام تغطية بحجر البازلت الرمادي الداكن.
- 2 يمكن استخدام مواد تشبه حجر البازلت من حيث الملمس واللون والمظهر في المباني ذات الطراز الانتقالي أو المعاصر.
- 3 ان يكون هناك تباين في الجدار فوق القاعدة باستخدام الجص الأبيض المصفر.
- 4 استخدام الأقواس لتأكيد المداخل الرئيسية.

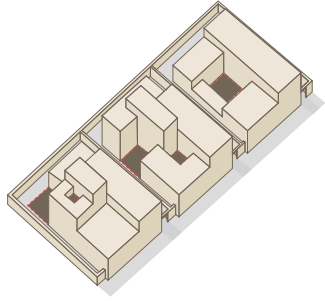
| للحفاظ على التعبير القوي للقاعدة الذي يعكس العمارة التقليدية.

2.3 واجهات مؤطرة

تتميز واجهات الشوارع بطابع شبيه بالإطارات. لذلك ينبغي على المباني الجديدة مراعاة التالي:

- 1 أن تكون نسبة النوافذ للحائط عالية نسبياً. (يرجى الرجوع إلى صفحات كل طراز للحصول على إرشادات حول النسب: 5-7 الصفحات)
- 2 دمج الفتحات المستطيلة التي تحتوي على سواتر خشبية.

| لخلق إيقاع من الواجهات ذات الإطارات في المشهد الحضري للمدينة المنورة.



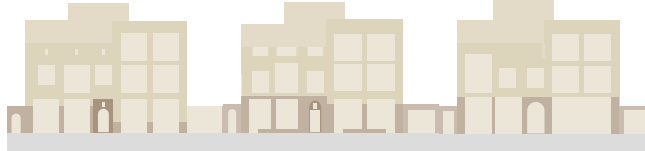
الأفنية والمناور

2.8 الأفنية والمناور

يشجع استخدام الأفنية والمناور في جميع أنحاء البلاد باعتبارها سمة معمارية مستدامة ومفيدة لتوفير بيئة خارجية مريحة وإضاءة طبيعية لفراغات المبنى. لذلك ينبغي للأفنية والمناور مراعاة التالي:

- 1 أن تكون الأفنية والمناور ذات أبعاد مناسبة للأنشطة الخارجية.
- 2 عادةً ما تكون محاطة بثلاث أو أربع جهات من المبنى أو حوائط تابعة لنفس الملكية، وعندما يتم مشاركة الجدار مع الجيران ينبغي الحفاظ على الخصوصية في موقع وترتيب الفتحات والفراغات التي يمكن الوصول إليها.
- 3 يمكن أن يكون تصميم الواجهة أكثر انفتاحاً مقارنةً بالحوائط الخارجية، وفقاً لمتطلبات الخصوصية والحماية من أشعة الشمس.

| لتعزيز استخدام الأفنية والمناور.



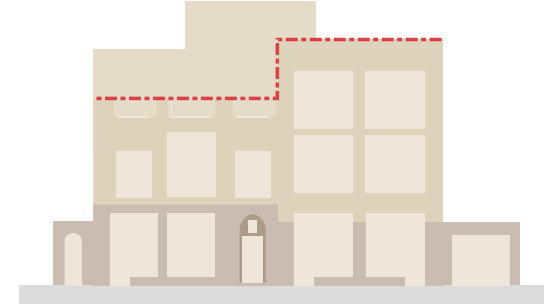
تجميع النسيج العمراني

2.7 تجميع النسيج العمراني

يعد المشهد الحضري العام الذي تخلقه المباني المجاورة أمراً مهماً لتأسيس الطابع العمراني.

- 1 ينبغي أن تتشابه المباني الفردية مع المباني المجاورة لها، ومع ذلك، ينبغي أن تتمتع المباني المجاورة بتنوع في الارتفاعات والعناصر المعمارية ومنظر السطح.
- 2 ينبغي بشكل عام محاذاة الواجهات الرئيسية للمباني على نفس المستوى في المسقط الأفقي.
- 3 ينبغي أن تكون أسوار المباني المتجاورة محاذية لبعضها البعض أو يكون هناك انتقال بطريقة جذابة.

| لضمان عمل المباني الفردية كمجموعة لتأسيس طابع معماري ولخلق مشهد حضري أكثر جاذبية.



الأسطح المدرجة والمستوية

2.6 الأسطح المدرجة والمستوية

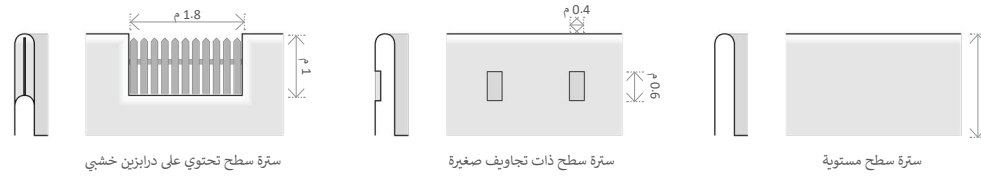
تشكل الأسطح وسترة السطح (الدروة) عنصراً مميزاً في المدينة المنورة. لذلك ينبغي على المباني الجديدة مراعاة التالي:

- 1 دمج أشكال الأسطح ذات الارتفاعات متفاوتة والمستوية التي يمكن أن تستوعب غرفاً ملائمة للسكن.
- 2 توفير غرف خارجية في بعض الأحيان، محاطة بسترة سطح عالية تكون متساوية مع خط المبنى.
- 3 الأخذ بالاعتبار دمج الفتحات المستطيلة أو الغائرة في سترة السطح لتكون على محور التوافذ أسفلها.

| لإنشاء أسطح ذات ارتفاعات متفاوتة للمدينة المنورة التاريخية.

3.0 عناصر الطراز/ النمط التقليدي

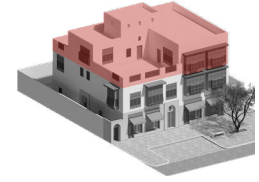
العناصر الموضحة أدناه هي نماذج فقط ولا ينبغي أن تحد من إمكانية وجود حلول تصميمية أخرى تلتزم بالموجهات التصميمية والنماذج التاريخية. كما أن مقاييس العناصر هنا توضيحية وتم وضعها للتعبير عن النسب العامة فقط.



سترة سطح تحتوي على درابزين خشبي

سترة سطح ذات تجاويف صغيرة

سترة سطح مستوية



القمة

3.3 عناصر السطح

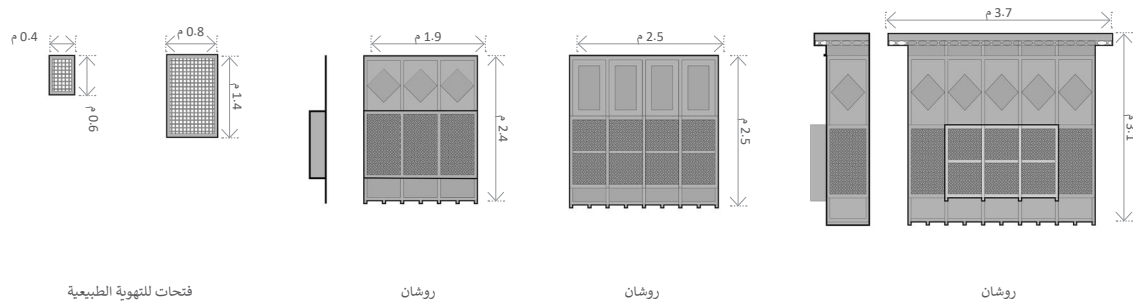
- 1 تتألف الفراغات الملائمة للسكن في السطح من غرف بسيطة أو شرفات مسقوفة ويوجد بها جدران سترة سطح (دروة) مرتفعة، وأحياناً تحتوي على سواتر خشبية.
- 2 ينبغي الحفاظ على الشكل المستطيل المميز، مع تجميع العناصر ضمن مجموعات لتشكيل منظر متدرج للسطح.
- 3 ينبغي أن يتسم السطح بوجود سترة مستوية وتكون على مستوى واحد مع الخط الأساسي للمبنى ومكاملة مع الواجهة، وتكون أحياناً مستطيلة وغائرة.
- 4 إذا كان هناك فراغات على السطح يمكن الوصول إليها من قبل المستخدمين، فينبغي مراعاة خصوصية السكان من خلال استخدام الدرابزين الخشبي أو أن تكون الفتحات في سترة السطح صغيرة.

| للمساهمة في تعزيز طابع السطح في أحياء المدينة المنورة.

3.2 النوافذ والفتحات

- 1 ينبغي استخدام نوافذ رأسية مستطيلة.
- 2 ينبغي استخدام أنماط وزخارف هندسية بسيطة.
- 3 ينبغي استخدام رواشين مفردة ورواشين أفقية في الطوابق العلوية.
- 4 ينبغي أن يشمل الروشان على فتحات علوية وحواف مزخرفة للتأكيد على العناصر البارزة المميزة.
- 5 ينبغي تعزيز استخدام التفاصيل التقليدية المتنوعة للروشان على الواجهات المنفصلة، بما في ذلك العناصر المتكررة والمتناوبة ضمن تناظر عام متناغم.

| لمراعاة الاعتبارات المناخية وتوفير معالجات جمالية محلية مميزة للمنطقة.



فتحات للتهوية الطبيعية

روشان

روشان

روشان

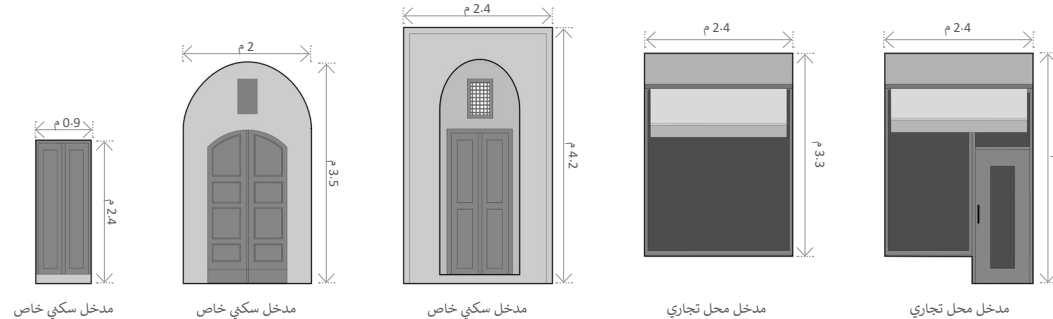


الوسط

3.1 الأبواب والمداخل

- 1 ينبغي تحديد المداخل الرئيسية بوضوح كجزء من الواجهة الرئيسية المنظمة بشكل جيد. ويمكن أن تضفي إطارات الأبواب والتجاويف عمقاً وتخلق شعوراً بالترحيب عند الدخول.
- 2 دمج قمع مقوسة وزخارف بسيطة في المداخل الرئيسية والبوابات.
- 3 الأخذ بعين الاعتبار استخدام الخشب والحجر في تفاصيل المداخل والفتحات، واستخدام المواد المحلية حيثما أمكن.

| لإنشاء عتبات مناسبة عند قاعدة المبنى لتشكل جزءاً من مشهد الشارع المنظم والمتناسق والذي يستجيب للعمارة المحلية.



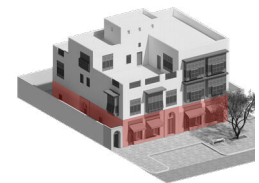
مدخل سكي خاص

مدخل سكي خاص

مدخل سكي خاص

مدخل محل تجاري

مدخل محل تجاري

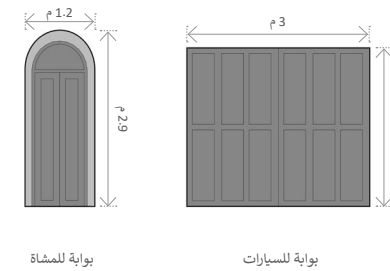


القاعدة

3.4 العناصر الأخرى

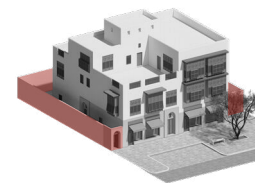
بالإضافة إلى العناصر المذكورة أعلاه، غالباً ما تتضمن المباني فواصل مونة بلون أبيض مائل إلى الرمادي، تُستخدم لإضفاء تنوع زخرفي على الأعمال الحجرية ينبغي أن تكون المواد المستخدمة في الأسوار متناغمة مع المبنى ومن المواد المحلية حيثما أمكن. وينبغي تصميم الأسوار وبواباتها ومداخلها بأسلوب يتناغم مع تصميم المبنى. تُستخدم المفصلات الجصية (المونة) باللون الأبيض اللؤلؤي (Off-white) غالباً لإضفاء تنوع زخرفي في الأعمال الحجرية.

| لتصميم العناصر الأخرى لتكون جزءاً من التكوين العام للمباني



بوابة للمساة

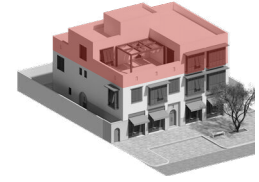
بوابة للسيارات



العناصر الأخرى

3.0 عناصر الطراز/ النمط الانتقالي

العناصر الموضحة أدناه هي نماذج فقط ولا ينبغي أن تحد من إمكانية وجود حلول تصميمية أخرى تلازم بالموجهات التصميمية والنماذج التاريخية. كما أن مقاييس العناصر هنا توضيحية وتم وضعها للتعبير عن النسب العامة فقط.



القمة



سترة سطح مستوية



سترة سطح مستوية

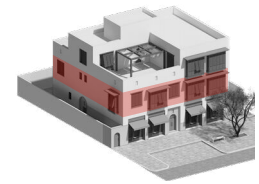


سترة سطح ذات تجاويف صغيرة

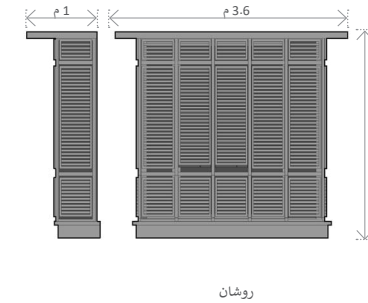


- 3.3 عناصر السطح**
- تتألف الفراغات الملائمة للسكن في السطح من غرف بسيطة أو شرفات مسقوفة ويوجد بها جدران سترة سطح (دروة) مرتفعة، وأحياناً تحتوي على سواتر خشبية.
 - ينبغي الحفاظ على الشكل المستطيل المميز، مع تجميع العناصر ضمن مجموعات لتشكيل منظر متدرج للسطح.
 - أن تتميز بوجود سترة سطح (دروة) مستوية تكون على مستوى واحد مع الخط الأساسي للمبنى، ومتكاملة مع الواجهة، وتكون أحياناً مستطيلة وغائرة أو تجاويف بسيطة تسقط ظلًا بداخلها.
 - إذا كان هناك فراغات على السطح يمكن الوصول إليها من قبل المستخدمين، فينبغي مراعاة خصوصية السكان من خلال استخدام الدرابزين الخشبي أو أن تكون الفتحات في سترة السطح صغيرة. ويمكن استخدام المظلات (البرجولات) لإضفاء المزيد من الظل والخصوصية.

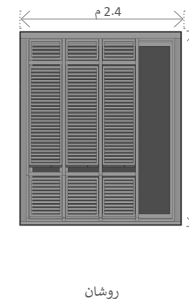
| للمساهمة في تعزيز طابع السطح في أحياء المدينة المنورة.



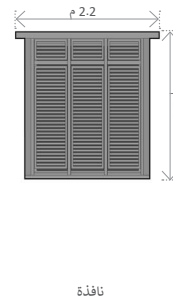
الوسط



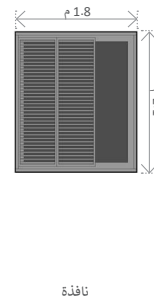
روشان



روشان



نافذة



نافذة



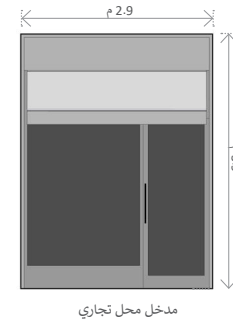
نافذة



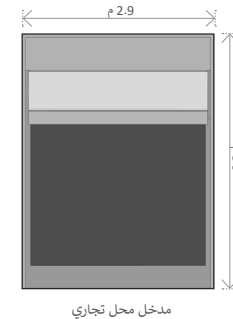
- 3.2 النوافذ والفتحات**
- ينبغي استخدام نوافذ رأسية مستطيلة.
 - ينبغي استخدام سواتر أفقية ذات تصاميم بسيطة.
 - ينبغي وضع رواشين مفردة أو رواشين أفقية في الطوابق العلوية.
 - ينبغي أن يشتمل الروشان على فتحات علوية وحواف مزخرفة للتأكيد على العناصر البارزة المميزة.
 - ينبغي تعزيز استخدام تفاصيل بأسلوب تصميم معاصر على الواجهات المنفصلة.
- | لمراعاة الاعتبارات المناخية وتوفير معالجات جمالية محلية مميزة للمنطقة.



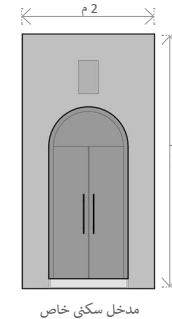
القاعدة



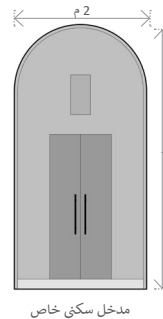
مدخل محل تجاري



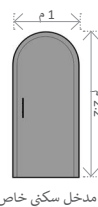
مدخل محل تجاري



مدخل سكني خاص

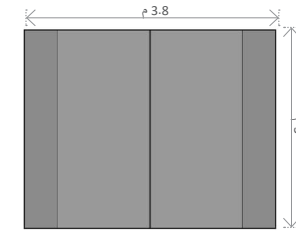


مدخل سكني خاص

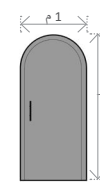


مدخل سكني خاص

- 3.1 الأبواب والمداخل**
- ينبغي تحديد المداخل الرئيسية بوضوح كجزء من الواجهة الرئيسية المنظمة بشكل جيد. ويمكن أن تضفي إطارات الأبواب والتجاويف عمقاً وتخلق شعوراً بالترحيب عند الدخول.
 - دمج قمع مقوسة وزخارف بسيطة في المداخل الرئيسية والبوابات.
 - الأخذ بعين الاعتبار تفاصيل المداخل والفتحات باستخدام الخشب والحجر، واستخدام المواد المحلية حيثما أمكن.
- | لإنشاء عتبات مناسبة عند قاعدة المبنى لتشكل جزءاً من مشهد الشارع المنظم والمتناسق والذي يستجيب للعمارة المحلية



بوابة للسيارات



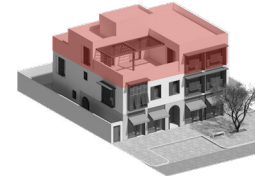
بوابة للمشاة



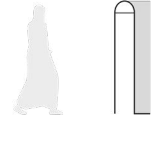
- 3.4 العناصر الأخرى**
- بالإضافة إلى العناصر المذكورة أعلاه، غالباً ما تتضمن المباني فواصل مونة بلون أبيض مائل إلى الرمادي، تُستخدم لإضفاء تنوع زخرفي على الأعمال الحجرية
- ينبغي أن تكون المواد المستخدمة في الأسوار متناغمة مع المبنى ومن المواد المحلية حيثما أمكن. وينبغي تصميم الأسوار وبواباتها ومداخلها بأسلوب يتناغم مع تصميم المبنى.
- تُستخدم المفصلات الجصية (المونة) باللون الأبيض اللؤلؤي (Off-white) غالباً لإضفاء تنوع زخرفي في الأعمال الحجرية.
- | لتصميم العناصر الأخرى لتكون جزءاً من التكوين العام للمباني

3.0 عناصر الطراز/ النمط المعاصر

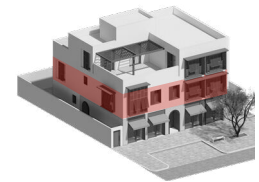
العناصر الموضحة أدناه هي نماذج فقط ولا ينبغي أن تحد من إمكانية وجود حلول تصميمية أخرى تلازم الموجّهات التصميمية والنماذج التاريخية. كما أن مقاييس العناصر هنا توضيحية وتم وضعها للتعبير عن النسب العامة فقط.



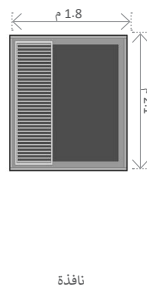
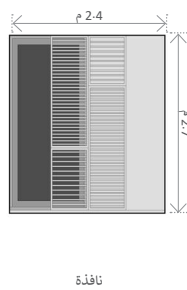
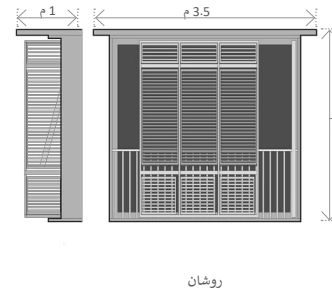
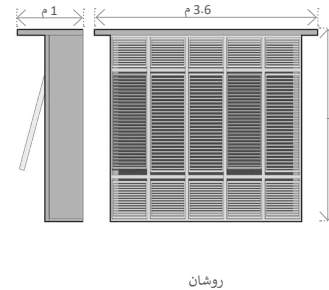
القمة



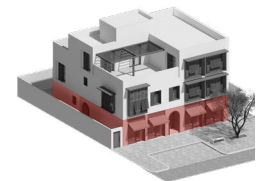
- 3.3 عناصر السطح**
- تتألف الفراغات الملائمة للسكن في السطح من غرف بسيطة أو شرفات مسقوفة ويوجد بها جدران سترّة سطح (درّوة) مرتفعة.
 - ينبغي الحفاظ على الشكل المستطيل المميز، مع تجميع العناصر ضمن مجموعات لتشكيل منظر متدرج للسطح.
 - أن تتميز بوجود ستر سطح (درّوة) مستوية تكون على مستوى واحد مع الخط الأساسي للمبنى، ومتكاملة مع الواجهة، وتعلوها أحياناً قمم مقوسة أو تحتوي على تجاويف بسيطة تسقط ظلاً بداخلها.
 - إذا كان هناك فراغات على السطح يمكن الوصول إليها من قبل المستخدمين، فينبغي مراعاة خصوصية السكان من خلال استخدام الدرابزين الخشبي أو أن تكون الفتحات في سترّة السطح صغيرة. ويمكن استخدام المظلات (البرجولات) لإضفاء المزيد من الظل والخصوصية.
- | للمساهمة في تعزيز طابع السطح في أحياء المدينة المنورة.



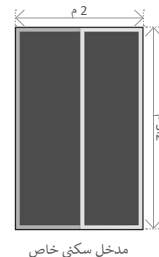
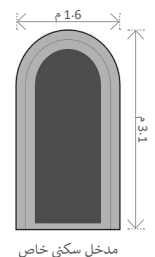
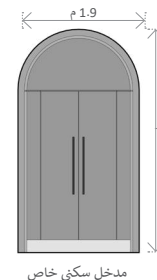
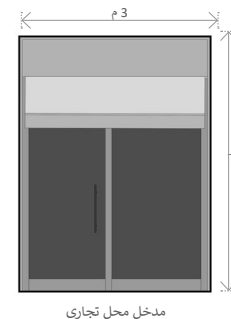
الوسط



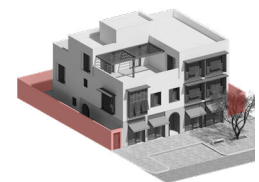
- 3.2 النوافذ والفتحات**
- ينبغي استخدام نوافذ رأسية مستطيلة.
 - ينبغي استخدام سواتر أفقية ذات تصاميم بسيطة.
 - ينبغي وضع رواشين مفردة أو رواشين أفقية في الطوابق العلوية.
 - ينبغي أن يشتمل الروشان على فتحات علوية وحواف مزخرفة لإبراز العناصر المميزة.
 - ينبغي تعزيز استخدام تفاصيل بأسلوب تصميم معاصر على الواجهات.
- | لمراعاة الاعتبارات المناخية وتوفير معالجات جمالية محلية مميزة للمنطقة.



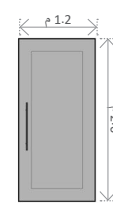
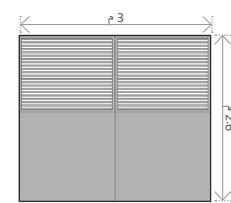
القاعدة



- 3.1 الأبواب والمداخل**
- ينبغي تحديد المداخل الرئيسية بوضوح كجزء من الواجهة الرئيسية المنظمة بشكل جيد. ويمكن أن تضيف إطارات الأبواب والتجاويف عمقاً وتخلق شعوراً بالترحيب عند الدخول.
 - دمج قمم مقوسة وزخارف بسيطة في المداخل الرئيسية والبوابات.
 - ينبغي أن تكون الأبواب متناظرة وذات تفاصيل بسيطة.
 - الأخذ بعين الاعتبار تفاصيل المداخل والفتحات باستخدام الخشب والحجر، أو استخدام مواد أخرى مستوحاة من المواد المحلية حيثما أمكن.
- | لإنشاء عتبات مناسبة عند قاعدة المبنى لتشكل جزءاً من مشهد الشارع المنظم والمتناسق والذي يستجيب للعمارة المحلية



العناصر الأخرى



- 3.4 العناصر الأخرى**
- بالإضافة إلى العناصر المذكورة أعلاه، غالباً ما تتضمن المباني فواصل مونة بلون أبيض مائل إلى الرمادي، تُستخدم لإضفاء تنوع زخرفي على الأعمال الحجرية
- ينبغي أن تكون المواد المستخدمة في الأسوار متناغمة مع المبنى ومن المواد المحلية حيثما أمكن. وينبغي تصميم الأسوار وبواباتها ومداخلها بأسلوب يتناغم مع تصميم المبنى.
- | لتصميم العناصر الأخرى لتكون جزءاً من التكوين العام للمباني

4.0 الألوان والمواد

4.1 الألوان

تتميز المجموعات اللونية لعمارة المدينة المنورة بارتباطها بمواد البناء التقليدية، مثل الحجر، والخشب، وكذلك اللون الأبيض المصفر. كما أن للمناظر الطبيعية المحيطة تأثيراً هاماً، خصوصاً ألوان حجر البازلت البركاني الموجودة في الحرات.

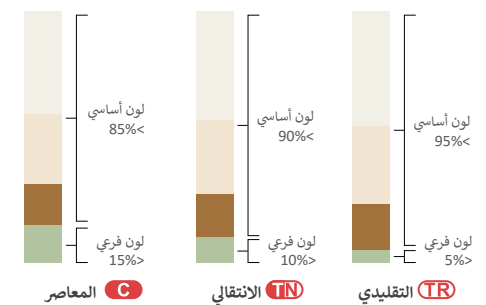
- 1 TR** ينبغي استخدام حزام ذي لون داكن للقاعدة، ويكون ممائلاً أو ذو مظهر قريب من حجر البازلت البركاني، واستخدام الجص الأبيض اللؤلؤي (Off-white) للجدران التي فوق مستوى الطابق الأرضي.
- 2** بشكل عام، يتم استخدام التشطيبات والألوان الطبيعية في الكتلة الرئيسية للمبنى مع لمسات خفيفة من الألوان الفرعية والزاهية في عناصر محددة من المبنى.
- 3** يسمح باستخدام حد أقصى لنسبة الألوان الفرعية، والتي يتم قياسها كنسبة مئوية من إجمالي مساحة الواجهة. وتحتسب لكل طراز كالتالي:

- TR** >5%
- TN** >10%
- C** >15%

- 4** ينبغي تجنب استخدام الزجاج العاكس أو ذي الألوان الزاهية في النوافذ والذي قد يتعارض ولا يتسجم مع البيئة المحلية والطابع المعماري.

خلق مشهد للمدينة يتناغم مع المناظر الطبيعية المحيطة والعمارة المحلية.

النسب التقريبية للألوان



مجموعة رموز الألوان RAL

RAL هي جزء من نظام عالمي يستخدم لمطابقة الألوان، والهدف منه هو ضمان الانسجام بين ألوان التشطيبات المعمارية. يُوصى بالتحقق من الألوان من خلال بطاقات التدرجات اللونية. لمزيد من المعلومات يرجى زيارة الموقع الإلكتروني: <https://www.ral-farben.de/en>

سواتر خشبية

سواتر معدنية

حجر فخاري (terracotta) مفرغ

أنماط زخرفية بالخشب

سواتر من معدن الكورتين (Corten)

سواتر نحاسية

سواتر من الحجر الفخاري (terracotta)

جص باللون الأبيض اللؤلؤي (Off-white)

جص أبيض

تكسية بحجر أبيض

طبقة خفيفة من الجص الأبيض (White-washed)

جص باللون الأبيض اللؤلؤي (Off-white)

جص أبيض

تكسية بحجر أبيض

مونة بيضاء

مونة رملية

مونة رملاء

تكسية من الحجر

بلوك إسمنتي

حجر الجرانيت

جس آر سي (GRC) ذو زخارف مميزة

تفاصيل الطوب

تفاصيل زخارف جصية (Stucco)

مونة رملاء

مونة رملاء

مونة رملاء

مونة رملاء

مونة رملاء

مونة رملاء

مونة رملاء

مونة رملاء

مونة رملاء

مونة رملاء

مونة رملاء

مونة رملاء

مونة رملاء

مونة رملاء

مونة رملاء

مونة رملاء

مونة رملاء

مونة رملاء

مونة رملاء

مونة رملاء

مونة رملاء

مونة رملاء

مونة رملاء

مونة رملاء

مونة رملاء

مونة رملاء

مونة رملاء

مونة رملاء

مونة رملاء

مونة رملاء

مونة رملاء

مونة رملاء

مونة رملاء

مونة رملاء

مونة رملاء

مونة رملاء

مونة رملاء

مونة رملاء

مونة رملاء

مونة رملاء

مونة رملاء

مونة رملاء

مونة رملاء

مونة رملاء

مونة رملاء

مونة رملاء

مونة رملاء

مونة رملاء

مونة رملاء

مونة رملاء

مونة رملاء

مونة رملاء

مونة رملاء

مونة رملاء

مونة رملاء

مونة رملاء

مونة رملاء

مونة رملاء

مونة رملاء

مونة رملاء

مونة رملاء

مونة رملاء

مونة رملاء

مونة رملاء

مونة رملاء

مونة رملاء

مونة رملاء

مونة رملاء

مونة رملاء

مونة رملاء

مونة رملاء

مونة رملاء

مونة رملاء

مونة رملاء

مونة رملاء

مونة رملاء

مونة رملاء

مونة رملاء

مونة رملاء

مونة رملاء

مونة رملاء

مونة رملاء

مونة رملاء

مونة رملاء

مونة رملاء

مونة رملاء

مونة رملاء

مونة رملاء

مونة رملاء

مونة رملاء

مونة رملاء

مونة رملاء

مونة رملاء

مونة رملاء

مونة رملاء

مونة رملاء

مونة رملاء

مونة رملاء

مونة رملاء

مونة رملاء

مونة رملاء

مونة رملاء

مونة رملاء

مونة رملاء

مونة رملاء

مونة رملاء

مونة رملاء

مونة رملاء

مونة رملاء

مونة رملاء

مونة رملاء

مونة رملاء

مونة رملاء

مونة رملاء

مونة رملاء

مونة رملاء

مونة رملاء

مونة رملاء

مونة رملاء

مونة رملاء

مونة رملاء

مونة رملاء

مونة رملاء

مونة رملاء

مونة رملاء

مونة رملاء

مونة رملاء

مونة رملاء

مونة رملاء

مونة رملاء

مونة رملاء

مونة رملاء

مونة رملاء

مونة رملاء

مونة رملاء

مونة رملاء

مونة رملاء

مونة رملاء

مونة رملاء

مونة رملاء

مونة رملاء

مونة رملاء

مونة رملاء

مونة رملاء

مونة رملاء

مونة رملاء

مونة رملاء

مونة رملاء

مونة رملاء

مونة رملاء

مونة رملاء

مونة رملاء

مونة رملاء

مونة رملاء

مونة رملاء

مونة رملاء

مونة رملاء

مونة رملاء

مونة رملاء

مونة رملاء

مونة رملاء

مونة رملاء

مونة رملاء

مونة رملاء

مونة رملاء

مونة رملاء

مونة رملاء

مونة رملاء

مونة رملاء

مونة رملاء

مونة رملاء

مونة رملاء

مونة رملاء

مونة رملاء

مونة رملاء

مونة رملاء

مونة رملاء

مونة رملاء

مونة رملاء

مونة رملاء

مونة رملاء

مونة رملاء

مونة رملاء

مونة رملاء

مونة رملاء

مونة رملاء

مونة رملاء

مونة رملاء

مونة رملاء

مونة رملاء

مونة رملاء

مونة رملاء

مونة رملاء

مونة رملاء

مونة رملاء

مونة رملاء

مونة رملاء

مونة رملاء

مونة رملاء

مونة رملاء

مونة رملاء

مونة رملاء

مونة رملاء

مونة رملاء

مونة رملاء

مونة رملاء

مونة رملاء

مونة رملاء

مونة رملاء

مونة رملاء

مونة رملاء

مونة رملاء

مونة رملاء

مونة رملاء

مونة رملاء

مونة رملاء

مونة رملاء

مونة رملاء

مونة رملاء

مونة رملاء

مونة رملاء

مونة رملاء

مونة رملاء

مونة رملاء

مونة رملاء

مونة رملاء

مونة رملاء

مونة رملاء

مونة رملاء

مونة رملاء

مونة رملاء

مونة رملاء

مونة رملاء

مونة رملاء

مونة رملاء

مونة رملاء

مونة رملاء

مونة رملاء

مونة رملاء

مونة رملاء

مونة رملاء

مونة رملاء

مونة رملاء

مونة رملاء

مونة رملاء

مونة رملاء

مونة رملاء

مونة رملاء

مونة رملاء

مونة رملاء

مونة رملاء

مونة رملاء

مونة رملاء

مونة رملاء

مونة رملاء

مونة رملاء

مونة رملاء

مونة رملاء

مونة رملاء

مونة رملاء

مونة رملاء

مونة رملاء

مونة رملاء

مونة رملاء

مونة رملاء

مونة رملاء

مونة رملاء

مونة رملاء

مونة رملاء

مونة رملاء

مونة رملاء

مونة رملاء

مونة رملاء

مونة رملاء

مونة رملاء

مونة رملاء

مونة رملاء

مونة رملاء

مونة رملاء

مونة رملاء

مونة رملاء

مونة رملاء

مونة رملاء

مونة رملاء

مونة رملاء

مونة رملاء

مونة رملاء

مونة رملاء

مونة رملاء

مونة رملاء

مونة رملاء

مونة رملاء

مونة رملاء

مونة رملاء

مونة رملاء

مونة رملاء

مونة رملاء

مونة رملاء

مونة رملاء

مونة رملاء

مونة رملاء

مونة رملاء

مونة رملاء

مونة رملاء

مونة رملاء

مونة رملاء

مونة رملاء

مونة رملاء

مونة رملاء

مونة رملاء

مونة رملاء

مونة رملاء

مونة رملاء

مونة رملاء

مونة رملاء

مونة رملاء

مونة رملاء

مونة رملاء

مونة رملاء

مونة رملاء

مونة رملاء

مونة رملاء

مونة رملاء

مونة رملاء

مونة رملاء

مونة رملاء

مونة رملاء

مونة رملاء

مونة رملاء

مونة رملاء

مونة رملاء

مونة رملاء

مونة رملاء

مونة رملاء

مونة رملاء

مونة رملاء

مونة رملاء

مونة رملاء

مونة رملاء

مونة رملاء

مونة رملاء

مونة رملاء

مونة رملاء

مونة رملاء

مونة رملاء

مونة رملاء

مونة رملاء

مونة رملاء

مونة رملاء

مونة رملاء

مونة رملاء

مونة رملاء

مونة رملاء

مونة رملاء

مونة رملاء

مونة رملاء

مونة رملاء

مونة رملاء

مونة رملاء

مونة رملاء

مونة رملاء

مونة رملاء

مونة رملاء

مونة رملاء

مونة رملاء

مونة رملاء

مونة رملاء

مونة رملاء

مونة رملاء

مونة رملاء

مونة رملاء

مونة رملاء

مونة رملاء

مونة رملاء

مونة رملاء

مونة رملاء

مونة رملاء

مونة رملاء

مونة رملاء

مونة رملاء

مونة رملاء

مونة رملاء

مونة رملاء

مونة رملاء

مونة رملاء

مونة رملاء

</

5.0 الأنماط والزخارف

يهدف هذا القسم إلى تقديم توصيات حول مفاهيم واستخدامات الأنماط والزخارف التقليدية في المشاريع الجديدة.

ينبغي تطبيق ما يلي في المباني الجديدة:

- 1 عمل أنماط زخرفية باستخدام الحرف والمواد المحلية.
- 2 تراعي التناسق بين الأنماط والزخارف في حال استخدام عدد مختلف من الأنماط المزخرفة على الواجهة الواحدة.
- 3 **TR** تعتمد استخدام الأنماط والزخارف السطحية في الأبواب ودرج النوافذ والأبواب السحابية (Shutters).
- 4 **TR** العودة إلى النماذج التاريخية والتقيد بالأنماط الهندسية والزخارف النباتية.
- 5 **C** في النمط والطراز المعاصر، من الممكن الاستلهام من الأنماط والزخارف الأصلية واستنباط أنماط تجريدية ومطورة نابعة منها. يمكن للمصممين استخدام خصائص نمطية مثل:
 - اللون (تدرج الألوان، الدرجة اللونية، الصبغة).
 - الشكل (صورة، الحد الخارجي، شكل ثنائي الأبعاد).
 - الجسم (حجم، شكل ثلاثي الأبعاد).
 - الملمس (الصفة المادية للسطح).
 - الخطوط (عمودية، أفقية، منحنية، متعرجة، منقطعة، إلخ).
 - درجة اللون (من الفاتح إلى الداكن).

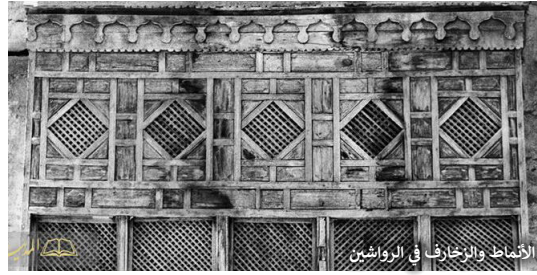
6 يمكن إعادة تشكيل الأنماط والزخارف اتباعاً لطريقة ارتباطها ببعضها البعض. وعليه يمكن للمصممين التلاعب بقواعد التكوين مثل:

- التوازن (تساوي أو تناغم الأجزاء)
- التباين (اختلاف الأجزاء)
- التركيز (تقوية الأجزاء)
- الحركة (التغيير، الاتجاه)
- النمط (التكرار، التناظر)
- التناغم التراتبي (مسافات متساوية وغير متساوية)
- الوحدة/ التنوع (درجات التباين)

للتعبير عن روح العمارة الأصلية وجوهرها بطرق جديدة ومألوفة في نفس الوقت.



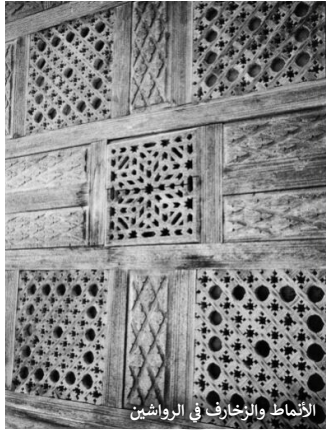
الأنماط والزخارف في الأبواب



الأنماط والزخارف في الرواشين



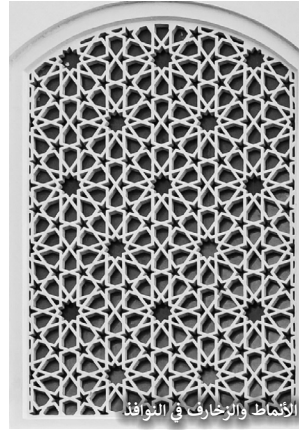
الأنماط والزخارف في الشرفات



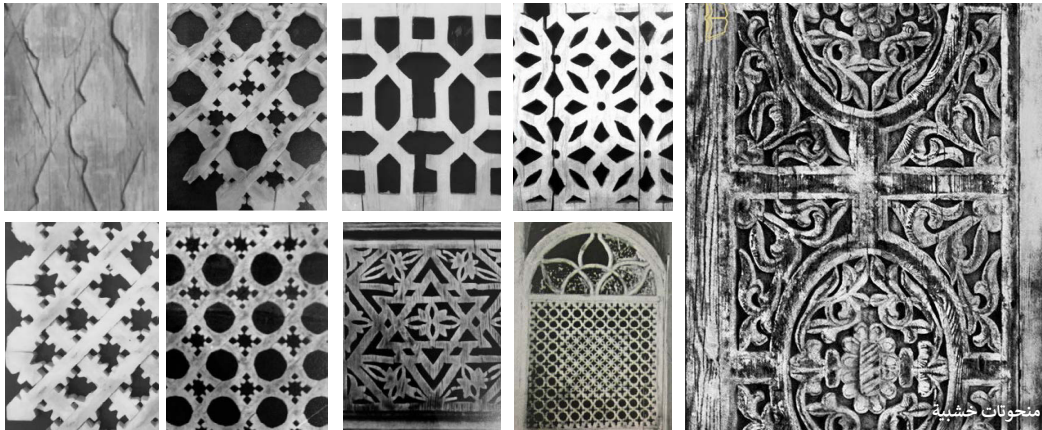
الأنماط والزخارف في الرواشين



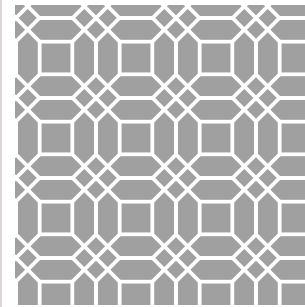
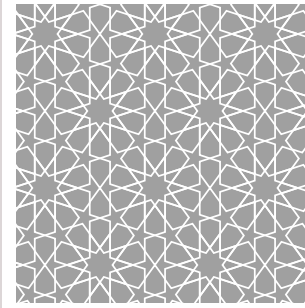
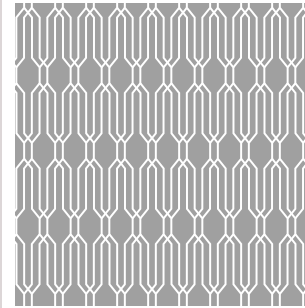
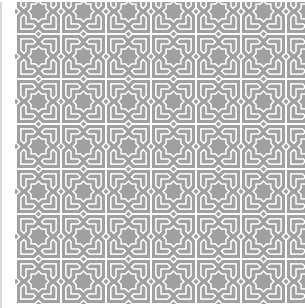
الأنماط والزخارف في الرواشين



الأنماط والزخارف في النوافذ



منحوتات خشبية



الأنماط والزخارف

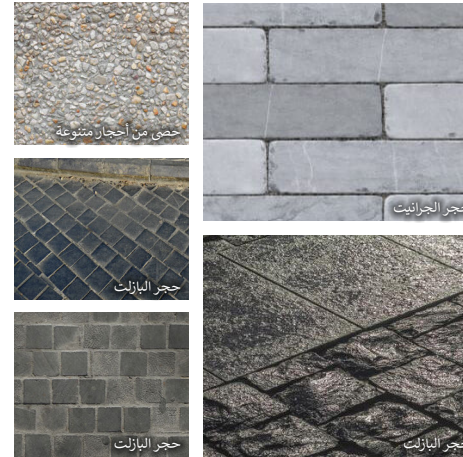
6.0 الفراغ العام

يركز هذا القسم على مساهمة المباني منخفضة الارتفاع في الشوارع المحيطة والفراغات العامة لخلق طابع عمراني مميز وفراغات ذات جودة عالية.

تنطبق هذه الموجهات التصميمية على كلٍّ من الفراغات «شبه العامة» (الفراغات التي تم انشاؤها من قبل القطاع الخاص) والفراغات «شبه الخاصة» (الفراغات الخاصة التي يمكن للعامة الوصول إليها).

ملحوظة: ينبغي أن يكون تطبيق هذه الموجهات مصمماً وفقاً لنوع المشروع وحجمه واحتياجاته المحددة. ومن الضروري التأكد أن عمل أي تعديلات أو إضافات على الفراغات العامة يتم بعد التنسيق مع الجهات ذات العلاقة والحصول على موافقتهم.

لتعزيز طابع وجودة الفراغات العامة بين المباني منخفضة الارتفاع وحولها.



6.1 مواد الرصف

- 1 ينبغي استخدام مواد وتشطيبات متناسقة لممرات المشاة وأسطح مواقف السيارات لتحقيق الامتداد البصري والتجانس مع المباني المجاورة.
- 2 استخدام المواد والألوان التي تتوافق مع الطابع المعماري للمدينة المنورة (القسم 4.2).



6.2 التشجير

- 1 إعطاء الأولوية لاستخدام النباتات والأشجار المحلية الملائمة للمناخ المحلي لتقليل الحاجة للري الصناعي.
- 2 مراعاة استخدام التشجير لتعزيز الخصوصية لنوافذ الطوابق الأرضية للمباني السكنية.
- 3 دمج وتنسيق عناصر تنسيق الموقع مع التصميم المعماري لربط المبنى مع محيطه بشكل أفضل.



6.3 واجهة الفراغ العام

- 1 ينبغي ألا تكون السلالم والمنحدرات بارزة في الفراغ العام. كما ينبغي أن تكون الانتقالات بين المستويات داخل حدود الملكية.
- 2 ينبغي توفير واجهات أمامية حيوية ومراقبة ذاتياً لتعزيز السلامة في الفراغ العام المحيط.
- 3 ينبغي تجنب الأطراف المهملة والواجهات غير الحيوية. كما ينبغي أن يعزز التصميم الإحساس بالانتماء للمجتمع وسهولة الصيانة لجميع الفراغات المحيطة.



6.7 وصول المركبات

- 1 ينبغي ألا تبرز منحدرات المركبات في الطرق العامة.
- 2 ينبغي وضع بوابات دخول المركبات ومداخل الخدمة للمباني على الواجهات الثانوية حيثما أمكن، وتجنب وضعها في الواجهة الرئيسية.
- 3 ينبغي دمج بوابات دخول المركبات مع التصميم المعماري للمباني.



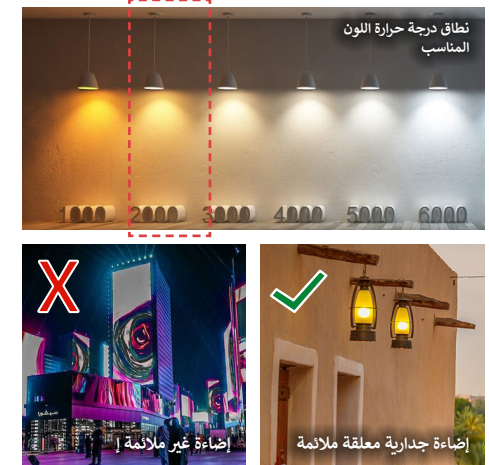
6.6 مواقف السيارات

- 1 ينبغي أن يكون تصميم أماكن وقوف السيارات متناسق ومتكامل مع تصميم المظهر العام وتنسيق الموقع والمواد المستخدمة فيه.
- 2 ينبغي أن تندمج أماكن وقوف السيارات مع مناطق الجلوس والتشجير.
- 3 ينبغي توفير مساحة كافية لحركة المشاة بين مواقف السيارات والمباني.



6.5 اللافتات واللوحات الإرشادية

- 1 ينبغي أن تتكامل لوحات المحلات التجارية مع تصميم المبنى، مع تفضيل اللوحات ذات الأحرف البارزة والمقروءة بوضوح.
- 2 ينبغي تجنب استخدام اللوحات المثبتة على صندوق برسبيكس (Perspex) المضاء من الخلف.



6.4 الإضاءة

- 1 ينبغي أن تستهدف الإضاءة المعمارية درجات حرارة الألوان في نطاق 2200 إلى 2700 كالفن وذلك لتوفير الراحة وإظهار الألوان بشكل جيد.
- 2 ينبغي أن تكون المصابيح محمية من الرؤية المباشرة من قبل المشاة وسائقي السيارات لتجنب الوهج المزعج وتشوش الرؤية.
- 3 ينبغي أن تكون المصابيح محمية من السقوط المباشر إلى السماء خلال الليل لتقليل التلوث الضوئي.

7.0 المسموح والممنوع

يركز هذا القسم على خطوات التصميم الأساسية لتحسين الجودة والطابع المعماري .

هذه الخطوات تحدد الأخطاء الشائعة والتي تتسبب في التشوه البصري وخلق بيئات غير ملائمة، حتى يتمكن المصممون تجنبها أو التقليل منها.

رفع الجودة والطابع العام للمباني من خلال تجنب الأخطاء التصميمية الشائعة.



7.1 مواد غير مناسبة

- 1 تجنب استخدام نسب كبيرة من الزجاج الذي تزيد من الحاجة للتكييف. كما ينبغي استخدام مواد بناء مناسبة للمناخ.
- 2 تجنب استخدام نسب كبيرة من الزجاج العاكس الذي يمكن أن يكون مصدراً للوهج المزعج للمشاة وسائقي السيارات.
- 3 تجنب استخدام نسب كبيرة من المواد التي لا تتناسب مع الظروف المناخية أو التي تتطلب صيانة مستمرة.



7.2 الألوان القوية غير المتناسقة مع السياق

- 1 تجنب استخدام نسب كبيرة من الألوان الصناعية عالية السطوع على المباني والتي تقلل من جودة المناظر الطبيعية وتخلق بيئة عمرانية صاخبة بصرياً.
- 2 ينبغي أن تكون لعمارة المدينة المنورة الأولوية على هوية الشركات أو علاماتها التجارية. كما ينبغي أن تكون شعارات الشركات والمحلات التجارية متناسقة من حيث الحجم واللون والتصميم مع السياق المحيط بها.



7.3 السواتر وعناصر الحماية الأمنية

- 1 ينبغي دمج السواتر والتغطية وعناصر الحماية الأمنية بشكلٍ مدروس مع التصميم المعماري والطابع العام.
- 2 لا يسمح بزيادة ارتفاع الحواجز باستخدام السواتر المعدنية غير المشطبة أو غيرها من المواد الخام.
- 3 تجنب استخدام الأسلاك الشائكة على المباني، ومن الممكن استخدام بدائل حماية مناسبة معمارة وغير ملفتة للنظر.



7.7 التلوث الضوئي

ينبغي تجنب الإضاءة الزائدة والتلوث الضوئي.

- 1 لا يسمح باستخدام وحدات إضاءة بمصابيح غير مغطاة (التي تسبب الوهج).
- 2 ينبغي استخدام وحدات الإضاءة المزودة بحواجز واقية تمنع التلوث الضوئي للإضاءة المتجهة للأعلى.
- 3 لا يسمح باستخدام شاشات عرض الفيديو الكبيرة.



7.6 عناصر الخدمات المكشوفة

- عناصر خدمات المباني العادية مثل خزانات المياه ووحدات التكييف وأطباق الأقمار الصناعية تخلق تشوهاً بصرياً وتُضعف الطابع العام للمباني.
- 1 ينبغي حجب عناصر الخدمة ووضعها في أماكن غير مرئية للعامّة.
 - 2 ينبغي تجنب تركيب التمديدات والأنابيب والأسلاك الظاهرة على الجدران الخارجية، ولكن لابد من دمج مواقعها لتتناسب مع تصميم الواجهات.



7.5 السواتر المعدنية الدوارة المكشوفة

- نظراً لانتشارها في كل مكان، تؤثر السواتر المعدنية الدوارة (Rolling Shutters) تأثيراً كبيراً على جودة الفراغ العام المحيط بالسواتر المعدنية سيئة التصميم والتركيب تحجب جودة المباني الموجودة خلفها.
- 1 ينبغي عدم استخدام السواتر المعدنية الدوارة المكشوفة المثبتة على السطح من الخارج. بدلاً من ذلك، تستخدم السواتر المعدنية الدوارة الغائرة أو المخفية.
 - 2 عدم استخدام السواتر المعدنية الدوارة المكشوفة، وينبغي توفير تغطية متناسقة للسواتر في وضع التخزين الخاص بها.



7.4 العناصر المعمارية التقليدية

- 1 عند استخدام الزخارف التاريخية، ينبغي احترام وظيفة العناصر الأصلية وحجمها. كما ينبغي تجنب التطبيق السطحي (غير المدروس) لهذه العناصر أو تغيير حجمها.
- 2 تجنب استخدام العناصر غير الوظيفية مثل الأعمدة المزيفة.
- 3 ينبغي استخدام وترجمة العناصر التقليدية بشكلٍ مدروس. لابد من التركيز الانتقائي على الخصائص لخلق المعنى والجمال في السياق الجديد.



1 أسطح متدرجة مع درابزين مصنوع من الخشب. مساحة في السطح قابلة للسكن.



2 روشن خشبي بارز.



3 سواتر خشبية منحوتة.



4 واجهة الطابق الأرضي مكسوة بحجر البازلت الرمادي الداكن.



نموذج توضيحي لأخذ التطبيقات الممكنة للموجهات التصميمية وهو للتوضيح فقط.

8.0 نموذج تقليدي لمبنى متعدد الاستخدامات

كما أن ستر السطح (الدروة) المرتفعة مع الكتل المتدرجة والشرفات الخارجية تضيف حيوية لمنظر السطح.

الواجهات محاطة برواشين مستطيلة بارزة تحتوي على فتحات علوية وتفاصيل دقيقة. تقوم السواتر الخشبية المنحوتة والمزخرفة بتغطية فتحات النوافذ الكبيرة.

يمثل النموذج التقليدي تطبيق قوي للموجهات التصميمية للمباني منخفضة الارتفاع. حيث يظهر بشكل جلي في تفاصيل الشرفات وسواتر الخصوصية والمداخل.

تميز المباني التقليدية بالترابط القوي بين مستويات القاعدة والوسط والقمة، مع انتقال واضح من الأحجار الرمادية إلى درجات ألوان أفتح.

في الطابق الأرضي، تُنبت واجهات المحلات بإطارات خشبية ضمن الواجهة المغطاة بحجر البازلت. أما مداخل الوحدات السكنية، فهي عبارة عن ألواح خشبية مزخرفة داخل فتحات حجرية مقوسة.



1 خط سطح متدرج
مع فراغات سطح
خاصة مظلة.



2 روشان خشبي بارز
بزخارف بسيطة.



3 فتحات نوافذ كبيرة
مع سواتر خشبية.



4 واجهة محل تجاري
واسعة مع مظلة.



نموذج توضيحي لأخذ التطبيقات الممكنة للموجهات التصميمية وهو للتوضيح فقط.

8.0 نموذج انتقالي لمبنى متعدد الاستخدامات

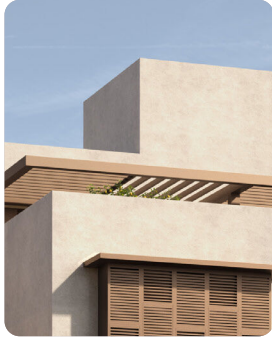
يمتاز هذا النموذج بأسطح متدرجة (ذات ارتفاعات متفاوتة) مع ستر سطح (دروة) مرتفعة لتوفير الخصوصية للشرفات والمساهمة في إخفاء عناصر الخدمات. كما يتم توفير فراغات خاصة في السطح مغطاة بمظلات خشبية. تتميز ستر السطح (الدروة) بأنها مسطحة ومصمتة وتحتوي على تجاويف مستطيلة والتي تشير إلى النسب التقليدية للفتحات العلوية.

يعتبر النموذج الانتقالي تطوراً للشكل التقليدي، وهو نسخة مبسطة مع بعض العناصر والمواد المعدلة.

كما تظل العديد من السمات التقليدية موجودة، ولكن بعض التغييرات تشير إلى تطور وإعادة ابتكار عناصر محددة. تم تبسيط عناصر الواجهة مع الاحتفاظ بالنسب الرأسية ومواد البناء التقليدية.

لا تزال الرواشين تعتبر من السمات الرئيسية، ولكنها أقل هيمنة من تلك الموجودة في المباني التقليدية، مع وجود فراغات رأسية بينها مما يخلق تحديداً أفقياً أقوى.

المدخل السكني الرئيسي غائر مع فتحة خشبية مقوسة داخل تجويف مغطى بحجز البازل. أما واجهات المحلات التجارية فتكون واسعة وتحتوي على مظلات ولافتات.



1 سترة سطح (دروة)
مسطحة ومستمرة.
فراغ في السطح
مظلل بسواتر خشبية



2 روشن خشبي
بارز بسيط.



3 نافذة غائرة مع
إطارات خشبية.



4 واجهة زجاجية
كبيرة لمحل تجاري.



نموذج توضيحي لأخذ التطبيقات الممكنة للموجهات التصميمية وهو للتوضيح فقط.

8.0 نموذج معاصر لمبني متعدد الاستخدامات

يهدف النموذج المعاصر إلى الابتكار في التعبير المعماري مع الحفاظ على الرمزية الشكلية المستمدة من الطراز التقليدي والانتقالي.

يمكن هذا التشابه في استخدام العناصر والأنماط التقليدية بشكل تجريدي دون الإخلال بمعظم قواعد التكوين الخاصة بالمبنى. كما يمكن توظيف العناصر التقليدية في أنماط المباني الجديدة.

تحتوي المباني المعاصرة على سواتر ومظلات مع ستر سطح (دروة) مرتفعة تسمح باستخدام فراغات السطح بشكل أكبر.

في الطابق الأرضي، يتم استخدام الحجر الرمادي الداكن المصقول، وتضم واجهات المحلات التجارية لافتات ومظلات تتماشى مع القاعدة الحجرية الرمادية.

تستمر الواجهات في إظهار الأفقية بشكل واضح مع بروز في بعض عناصرها. ومع ذلك، يتم استخدام السواتر والعناصر المجردة بشكل أقل ضمن إطار أكثر تنظيماً. كما يتم تجميع العناصر المجردة الشبيهة بالرواشين والتي تحتوي على سواتر بارزة في مجموعات. أما النوافذ الزجاجية الكبيرة فتكون غائرة مع إطارات خشبية.

ملحق: العماثر السكنية منخفضة الارتفاع

يركز هذا الملحق على قضايا التصميم المهمة للعماثر السكنية منخفضة الارتفاع، على سبيل المثال، العلاقة بين الفراغات العامة والخاصة، والوصول إلى الوحدات السكنية، وتصميم واجهة الطابق الأرضي، وتوفير وسائل الراحة الخارجية، ووضع المعالجات التصميمية التي تتعامل مع حدود المبنى وأسطح المنازل.

يجب أن يتبع تصميم العماثر السكنية الموجهات التصميمية الخاصة بالطرز التقليدي والانتقالي والمعاصر في بقية هذا الدليل، ولكن يجب أيضاً مراعاة الملاحظات التوجيهية في هذا الملحق.

مقياس الكتلة

ينبغي للعماثر السكنية أن تقسيم كتلتها إلى أحجام ذات مقياس يتناسب مع العمارة المحلية التقليدية (وليس كتلة واحدة)

المداخل

ينبغي أن تكون المداخل المشتركة للعماثر واضحة المعالم ومميزة عن المداخل الأخرى. بالنسبة للوحدات السكنية المستقلة التي لها مدخل مباشر من الشارع، مثل الدوبلكس، ينبغي أن يكون تصميم مداخلها متماشياً مع تصميم المداخل الجماعية المشتركة. وينبغي أن تكون أبواب الخدمة مخفية ومخصصة لجميع المداخل السكنية، وينبغي ألا تكون على الواجهة الرئيسية قدر الإمكان.

الخصوصية

ينبغي على نوافذ الطابق الأرضي التي تقع على واجهة الشارع أن تحافظ على الخصوصية والأمان للسكان. ويمكن تحقيق ذلك باستخدام نوافذ أصغر حجماً ونوافذ مرتفعة، وسواتر جميلة للحماية وتكون قابلة للتعديل، وأيضاً من خلال الارتداد عن حدود الملكية وإقامة مناطق منسقة ومزروعة.

ينبغي أن تكون النوافذ المستخدمة على جميع المستويات مجهزة بسواتر مناسبة لتوفير الظل والخصوصية. ينبغي ألا تكون النوافذ الموجودة على الواجهات الجانبية - أو التي تواجه الجيران القريبين مباشرة - مقابل نوافذ المباني المجاورة، باستثناء الحالات التي تكون فيها المسافة بين المباني أكبر من 12 متراً. وينبغي أن تكون أحجام نوافذ الواجهات الجانبية أصغر وضمن التدرج الهرمي للنوافذ، كما ينبغي أن تحتوي على سواتر لتحقيق الخصوصية عند الحاجة. يمكن استخدام شرفات مجوفة وعليها ساتر مناسب لإعطاء الخصوصية.

منظر السطح

ينبغي أن تكون شرفات السطح موضوعة بطريقة تحقق الخصوصية بين الوحدات المختلفة. كما ينبغي تجنب الإطالة على المباني المجاورة ضمن مسافة 12 متراً من خط الجدار، وذلك باستخدام سترة عالية للتقليل من مجالات الرؤية المباشرة.

الحد من إمكانية النظر من الأماكن العامة إلى عناصر الخدمة والمعدات الموجودة على الأسطح (على سبيل المثال، وحدات تكييف الهواء وخزانات المياه) باستخدام سترة سطح (دروءة) بارتفاع مناسب وارتدادات وأغلفة مناسبة. كما ينبغي التقليل من التلوث الضوضائي باستخدام عناصر تغطية وأغلفة ملائمة.

العناصر الأخرى

يمكن أن توفر الساحات الجانبية مساحة خارجية قابلة للاستخدام لوحدات الطابق الأرضي حسب الحاجة.

ينبغي أن تكون جودة الأسوار الخارجية والمواد المستخدمة فيها كما هي في جدران المبنى الرئيسي.

مواقف السيارات مهمة. حينما تتوفر مساحات مواقف خارجية، استخدم بوابات المركبات التي تتماشى مع بقية التصميم المعماري وتتوافق مع تصميم السور الخارجي.

ينبغي ألا تعيق المنحدرات من الوصول إلى الفراغ العام، لذا ينبغي معالجة مناسيب الأرضية داخل حدود الملكية.



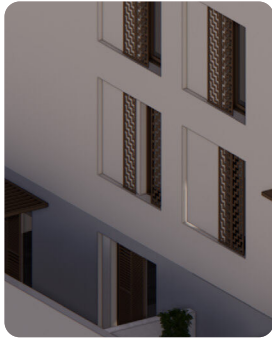
مثال توضيحي: منظور ثلاثي الأبعاد لمبنى عمارة سكنية.



مثال توضيحي: واجهة أمامية لمبنى عمارة سكنية.



1 تعزيز الارتفاع من شرفة السطح باستخدام التظليل.



2 الحفاظ على الخصوصية بين الجوار على الواجهة الجانبية.



3 الحفاظ على الخصوصية والأمان على المستوى الأرضي، والنوافذ المطلة على الشارع.



4 التأكيد على المداخل الرئيسية المشتركة.



1 أسطح متدرجة مع درابزين مصنوع من الخشب وعناصر تظليل قماشية.



2 روشن خشبي بارز.



3 سواتر خشبية منحوتة بشكل مزخرف.



4 مدخل مشترك كبير يقع داخل قوس حجري.



نموذج توضيحي لأحد التطبيقات الممكنة للموجهات التصميمية وهو للتوضيح فقط.

نموذج تقليدي لعمائر سكنية منخفضة الارتفاع

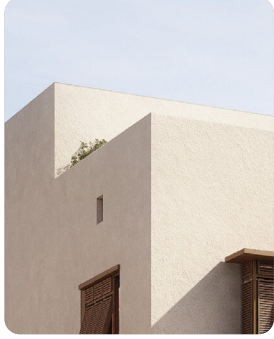
يقع المدخل الرئيسي المشترك في مكان واضح داخل فتحة كبيرة مقوسة، كما يتميز الباب والإطارات بزخارف كثيفة.

تحتوي الواجهات على رواشين خشبية بارزة بتفاصيل دقيقة، كما أن النوافذ مغطاة بسواتر خشبية مزخرفة ومنحوتة بعناية.

يمثل النموذج التقليدي تطبيقاً قوياً للموجهات التصميمية للمباني منخفضة الارتفاع، حيث يظهر بشكل جلي في الكتل وتفاصيل النوافذ وسواتر الخصوصية والمداخل.

تميز المباني التقليدية بالترابط القوي بين مستويات القاعدة والوسط والقمة، مع انتقال واضح من الأحجار الرمادية إلى درجات ألوان أفتح.

تتميز الأسطح بسترّة (دروة) بأنها مرتفعة مع عناصر تظليل قماشية متدرجة مما تضيف حيوية لمنظر السطح، كما أن خدمات المبنى تكون مخفية خلف السترة العلوية.



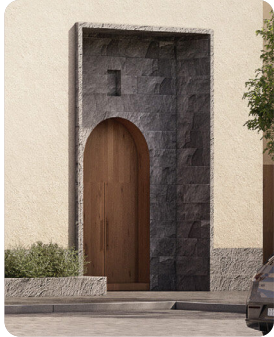
1 سطح متدرج مع
سترة سطح (دروة)
مسطحة تحتوي
على تجايف.



2 روشن أصغر مع
تحديد أوضح
عبر الواجهة.



3 فتحات نوافذ
أكبر مع سواتر
خشبية بسيطة.



4 مدخل مشترك
كبير يقع داخل
قوس حجري.



نموذج توضيحي لأحد التطبيقات الممكنة للموجهات التصميمية وهو للتوضيح فقط.

نموذج انتقالي لعمائر سكنية منخفضة الارتفاع

يقع المدخل الرئيسي المشترك في مكان واضح داخل فتحة كبيرة مقوسة. أما الزخارف الخشبية للباب والإطارات في المبنى الانتقالي فتكون مبسطة.

لا تزال الرواشين تعتبر من السمات الرئيسية، ولكنها أقل هيمنة من تلك الموجودة في المباني التقليدية، مع وجود فراغات رأسية بينها مما يخلق تحديداً أفقياً أقوى .

الوحدة السكنية في المبنى الانتقالي تمثل خطوة نحو الحدائق مع الحفاظ على الارتباط القوي بالأشكال التقليدية. يحافظ الطراز الانتقالي على التشكيلات العامة والنسب والتنظيم التكويني، بينما يهدف إلى تبسيط الأنماط الزخرفية والمواد والحرف من أجل التكيف مع الطرق الحديثة والميزانيات المحدودة.

تحتوي القاعدة الحجرية على معالجات خفيفة مع استخدام ملمس أكثر سلاسة وحدائية.

يمتاز هذا النموذج بأسقف متدرجة (ذات ارتفاعات متفاوتة) مع ستر سطح (دروة) مرتفعة لتوفير الخصوصية للشرفات والمساهمة في إخفاء عناصر الخدمات. كما يتم توفير فراغات خاصة في السطح مغطاة بمظلات خشبية. تتميز سترة السطح (الدروة) بأنها مسطحة ومستمرة وتحتوي على تجايف مستطيلة والتي تشير إلى النسب التقليدية للفتحات العلوية.



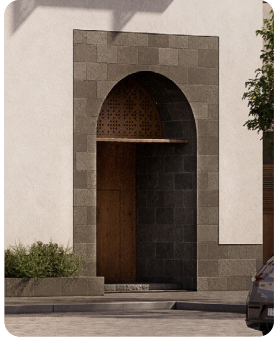
1 منظر سطح مستوي
بسترة سطح (دروة)
تحتوي على فتحات
مستطيلة.



2 روشن خشبي
بارز بسيط.



3 نافذة غائرة بعمق
مع سواتر مثقبة
لتوفير الظل.



4 مدخل مشترك
كبير يقع داخل
قوس حجري.



نموذج توضيحي لأحد التطبيقات الممكنة للموجهات التصميمية وهو للتوضيح فقط.

نموذج معاصر لعناصر سكنية منخفضة الارتفاع

يمكن لتصميم المباني المعاصرة أن يتضمن ابتكارات في التعبير المعماري مع الحفاظ على الرمزية الشكلية المستمدة من المباني التقليدية والانتقالية.

قد تحتوي القاعدة الحجرية على معالجات أكثر إبداعاً وبأسلوب تجريدي أكبر وملمس ناعم ومصقول.

يقع المدخل الرئيسي المشترك في مكان واضح داخل فتحة كبيرة مقوسة. أما الزخارف الخشبية فتكون أكثر بساطة وموجودة داخل تجويف أعمق.

في النموذج المعاصر، يكون التفاوت في ارتفاعات الأسطح أقل. وقد تحتوي ستره السطح (الدروة) المسطحة والمرتفعة على تجاويف مستطيلة تتكامل مع أحواض الزراعة، في إشارة إلى الشرفات التقليدية التي توفر الخصوصية.

تستمر الواجهات في إظهار الأفقية بشكل واضح مع بروز في بعض عناصرها. ومع ذلك، يتم استخدام السواتر والعناصر المجردة بشكل أقل ضمن إطار أكثر تنظيماً. كما يتم تجميع العناصر المجردة الشبيهة بالرواشين والتي تحتوي على سواتر بارزة في مجموعات. أما النوافذ الزجاجية الكبيرة فتكون غائرة مع إطارات خشبية.

كذلك بالإمكان تجريد الأنماط التقليدية لتشكيل سواتر مثقبة لتوفير الظل.